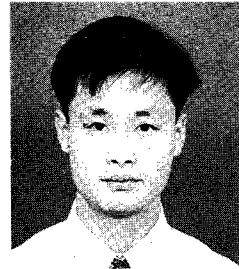


수입닭고기 소비경향과 향후전망



천 병 극
(주)하림해외사업부

1. 닭고기 수입개방의 배경

지난해 12월 22일 농림수산부에서는 WTO 출범에 따라 종전 농림수산물법률과 관련된 돼지고기, 닭고기 등 21개 품목의 접근물량 수입공매시 높은 납입금을 제시한 수입업체에게 수입권이 주어지고, 사료용 곡물 등은 실수요자가 직접 수입할 수 있도록 개정되었다. 이같이 일부 수입허가 관련조항이 폐지되고 수입신고제로 전환되는가 하면, 시장접근 물량에 대한 수입추천 근거가 새로이 신설된 것은 정부의 농수산 정책에 대해 WTO라는 큰 걸림돌이 있기 때문이다.

과거 GATT체제에서 도쿄라운드, 케네디라운드, 우루과이라운드를 거쳐 오면서 세계 각국은 자기 강대국의 교역입지를 강화시키기 위해 제각기 관세장벽철폐, 비관세 장벽철폐, 지적재산권, 농수산분야, 서비스분야 및 기타 모든 분야에 대하여 강도높게 장벽철폐를 주장하였고, 결국 WTO라는 총체적 초거대기구를 만들었다.

우리나라는 비교적 국제경쟁력을 갖춘 산업이 많지는 않은 것으로 알고 있지만 특히 농산물 분야에 대한 개방압력에 대처해 나갈 방안을 마련하기가 매우 어렵다고 본다. 그러나 닭고기 분야에 대해서는 WTO체제에 병립할

능력이 있는 것으로 판단되었고, 일선 업계에서는 WTO체제는 농산물 분야에 대한 개방 압력을 가시화시켰고, 결국 올해 닭고기 분야에 대해 7,700톤을 우선적으로 수입하도록 하는 것을 계기로 점차 확대시켜 1997년 7월 1일 이후에는 전면개방을 한다는 계획하에 정부에서는 '95년도 닭고기 수입쿼터물량을 축산물 유통사업단에 위임하여 공매입찰을 실시하였다.

2. 닭고기 수입물량 및 통관절차

표 1에서와 같이 '95년 3월 9일 축산물 유통사업단에서 공표한 '95년중 수입할 닭고기 공매입찰량은 전체 7,700톤으로 1·2차로 분리하여 실시하며 1차에는 6월말 도착분, 7월말 도착분으로 나누고, 각 도착분을 절단육과 미절단육으로 나누어 실시하며, 2차에는 7월말 도착분을 각각 절단육과 미절단육으로 나누어

실시하고 유찰된 물량에 대해서는 추가 공매하기로 공고하였다.

닭고기 수입 관련 공매입찰시 순수하게 육계

표1. '95년 3월 닭고기 수입예정 고시 공고 물량

1차 수입권 공매입찰		입찰 고시 물량 (톤)
6월말 도착분	절 단 육	6 0 0톤
	미절단육	9 0 0톤
7월말 도착분	절 단 육	6 0 0톤
	미절단육	9 0 0톤
2차 수입권 공매입찰		입찰 고시 물량 (톤)
7월말 도착분	절 단 육	3,000톤
	미절단육	1,700톤
합계 (7,700톤)	절 단 육	4,200톤
	미절단육	3,500톤

산업과 관련된 회사의 참여도는 비육계산업회사에 비해 불과 1/3에도 못미쳐 닭고기 수입 원년부터 향후 닭고기의 가격변동에 큰 우려

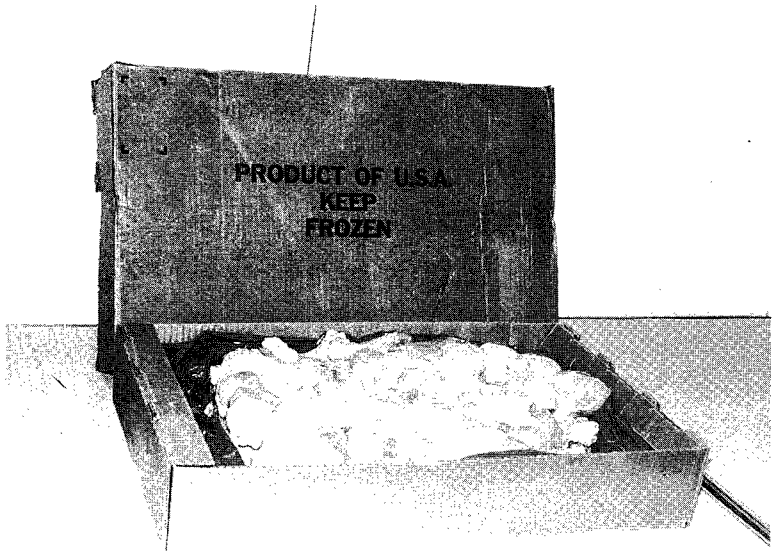
표2 실제 낙찰된 '95 수입 닭고기 입찰 현황

		1차수입권공매입찰			
		낙찰수량	낙찰 회사수	원 산 지	평균수입견적단가 (관세·통관비용 제외): U\$/톤
6월말 도착분	절 단 육	600톤	5	미국·중국	USD 1,694.6
	미절단육	742톤	9	미국·중국·태국	USD 1,587.6
7월말 도착분	절 단 육	600톤	4	미국·중국	USD 1,610.3
	미절단육	857톤	9	미국·중국·태국	USD 1,586.7
		2차수입권공매입찰			
		낙찰수량	낙찰 회사수	원 산 지	평균수입견적단가 (관세·통관비용 제외): U\$/톤
7월말 도착분	절 단 육	2,941톤	31	미국·중국	USD 1,687.8
	미절단육	1,398톤	14	미국·중국·태국	USD 1,616.9
합 계	절 단 육	4,141톤	40	—	USD 1,664.2
	미절단육	2,997톤	32	—	USD 1,597.1

를 보였었다.

그러나 닭고기 수입 입찰과 관련하여 공급선을 모색하지 못하였거나 국내 검역문제, 또는 통관 방법의 문제, 그리고 닭고기 수입공매입찰이 금년이 처음인 관계 등으로 인해 각 업계에서는 심한 눈치작전이 전개되는 과정에서 유찰되는 상황이 빚어졌다.

그결과, 최종적으로 표 2와 같이 낙찰되어 현재까지 수입되고 있으나 각 업계에서는 닭고기 수입을 위한 제반 비용(공매입찰가격 + 견적가격 + 관세(양허관세시 20%) + 기타 통



관비용)뿐만 아니라 현재 닭고기 수입에 따른 검역관련 허용국가가 13개국으로 한정되어 있는 관계 등으로 인하여 상당 기업이 낙찰물량을 포기하기까지 한 것으로 알려지고 있어, 전례없이 제각기 앞다투어 수입하여 개인적인 마진 챙기기에 급급했던 타업종의 공매입찰의 틀에서 크게 벗어났다는 점은 나름대로 지적해주는 의미가 크다고 본다.

게다가 닭고기 수입과 관련하여 수입통관절차가 일반물품의 수입에 비해서 절차가 복잡하고 소요되는 기간이 훨씬 길며, 이에 따른 제반절차 및 소요기간으로 인한 가격변동 및 기타 변동요인에 대처할 만한 사항을 전체적으로 이해하고 있는 업계가 매우 적었던 것도 한 몫을 차지한 것으로 판단된다.

표 3에서 보는바와 같이 한가지 절차가 시작하여 완료되기까지의 구비서류 및 소요기일만 물품 수입시의 수입통관절차보다 복잡하고 다양하며, 통관이 종료되었다고 하더라도 일반물품과는 달리 농림수산부 산하기관인 국립농산

표3. 닭고기 수입시 통관절차

(닭고기는 수입권 공매낙찰 이후부터임)

통 관 절 차	일반물품 수입시 절차	닭고기 수입시 절차
Offer 또는 Invoice 수령	○	○
국외오퍼 확인(무역대리점 협회)	○	○
수입추천(축산업협동조합중앙회)		○
수입승인 및 신용장개설(은행)	○	○
수출국으로부터 선적통지	○	○
검역증 원본수령(국제우편)		○
물품도착, 냉동창고입고 및 검역신청		○
검역증 발급(25일)		○
양허관세 신청 및 발급(축협중앙회)		○
대금결제 및 선적서류인수(은행)	○	○
수입신고 및 검사	○	○
관세 및 제비용 납부	○	○
통관 및 운송	○	○
농산물검사소 사후관리(원산지표기)		○
총 절차 수	8	14
도착 후 소요 기간	10~15일 소요	40~50일 소요

물검사소로부터 '95년이 농산물 원산지 표시제(96년 1월 1일부터 시행)의 유예기간인 관계로 닭고기 통관후부터 제품의 최종생산까지의 철저한 사후관리를 받는 어려움이 뒤따르고, 공매에서 낙찰된 업체들은 정부차원에서 금년도 수입해야 할 7,700톤에 대한 수입닭고기에 대한 정부의 각 기관간의 업무협조가 비확실적으로 이루어져 더욱 어려움을 겪었던 것으로 지적되었다.

3. 닭고기 수입의 소비경향 및 향후전망

(1) 닭고기 수입의 소비경향

일반적으로 각 업계에서 수입한 미절단육은 대부분 양념치킨 또는 육가공 식품의 원료로 소비되고 있으며, 절단육은 각 부위별로 가공되어 외식업체 또는 육가공 식품의 원료로 소비되고 있다.

닭고기 수입원년인 올해 닭고기 수입권 공매 낙찰업체 중 대부분의 업체가 수입 닭고기의 규격·품질·가격 및 기타의 상태를 종합해 볼 때 이구동성으로 매우 회의적이라고 한다.

그 이유를 살펴보면 다음과 같다.

첫째, 제품의 규격이 일정하지 않다는 것이다. 이는 절단육 부분에서 제품의 규격이 일정치 않다.

표4. 현재 닭고기 수입시 부대비용(원)

	절 단 육	미 절 단 육
관 세	259.6	249.2
신용장 개설비용	2.7	2.6
기타 통관비용	152.3	148.6
평균도착가격(원/KG)	414.6	400.4

단, 물품대금은 (표 2)의 평균수입견적단가 기준임

둘째, 수입닭고기의 품질이 생산지에서의 상태, 선적 및 하역시, 선적되어오는 기간 및 기타 여러요인으로 인해 국내 닭고기의 품질보다 못하다는 점이다.

셋째, 상대국 견적가격이 낮더라도 공매입찰 가격, 관세 및 기타 제 비용과 더불어 수시로 변하는 국내 육계가격을 감안할때 수입가격이 낮은편이 아니라는 것이다

네째, 수입쇠고기 및 기타 수입육류에 대한 소비자의 편견에 따른 영향도 많이 작용하고 있다고 본다.

이러한 여러가지 제약때문에 '95년 닭고기 수입권 공매를 통하여 수입된 닭고기에 대해 업계 및 소비경향까지도 좋은 평을 받지 못하고 있다고 본다.

(2) 닭고기 수입의 향후전망 및 문제점

위에서 기술한 내용대로 수입닭고기에 대한 소비자의 구매의욕 상실 및 기업측에서의 어려움 등으로 인해 향후 닭고기 수입에 적극적으로 참여를 희망하는 업체는 그리 많지 않을 것으로 본다.

그러나 여기에서 우리는 보다 다른 입장으로 수입닭고기의 소비패턴이 바뀔 수 있는 가능성이 있다고 생각해 볼 필요가 있다.

금년에 주로 수입된 닭고기는 미국 중국 태국으로 미국은 경제적으로, 중국과 태국은 지리적으로 가까운 위치에 있고, 순수하게 우리나라의 기업들만이 공매입찰에 참가하여 당초의 국내닭고기 가격변동 우려와는 다른 결과가 초래되었지만, 유통 제품개발 및 상품화에 강한 일본의 시각을 예의주시할 필요가 있다.

현재 우리나라에 진출해 있는 일본의 유통업

체 즉, 편의점 및 외식산업으로 한국에 침투해 있는 각 업소에 일본의 상품으로 재개발되어 판매될 수 있는 가능성도 배제할 수 없다.

상품의 자기개발·포장·디자인 뿐만 아니라 국내 편의점 및 기타 유통산업에 막대한 출자를 하고 있는 일본기업일 경우, 미국·중국·태국으로부터 닭고기를 수입한다면 최소한 금년 우리나라의 전적가격보다 높지않기 때문에, 상품개발 및 유통에 약한 우리나라의 기업으로서는 상대할 수 없는 위험성이 뒤따를 수 있다고 본다.

다만, 미국의 경우 막대한 자본력이나 저렴한 닭고기의 단가를 앞세운다 하더라도 유통 및 상품성에서 일본에 크게 뒤지며, 소비자의 구매패턴을 읽는 능력이 일본보다 떨어진다는 점은 그래도 다행스럽다고 볼수 있다.

4. 우리의 대비책

모든 산업분야에서 그렇듯이 육계산업 역시 국제경쟁력을 강화시키고 오히려 상품성에서 비교우위를 확보하기 위해서는 다양한 상품개발, 제품의 규격화, 원가절감, 서비스의 개선, 상품의 홍보, 소비자 연구, 해외육계산업과 관련된 정보수집 및 분석, 능동적인 판매정보에 측에 따른 무재고화 등을 이루어야 하며, 농산물 분야에서 가장 가능성이 높은 육계산업분야에 대해 지속적인 지원이 필요하고, 농업의 기업경영화 작업이 이루어질 수 있도록 우선적인 지원정책이 이루어 진다면 오늘에 반하여 오히려 닭고기 수출의 종주국으로 발돋움을 할 수 있는 충분한 여건이 조성될 수 있지 않을까 생각한다. 양계



독일직립식케이지

20년의 제작 노하우
구동독의 낮은 임금

+

쌀텍 케이지 한국 상륙

※자금에서 건축, 수입, 설치까지
책임집니다.
※저가격 실현, 20년 제작 노하우
+구동독의 낮은 임금

SALTECH

한국양계시스템

쌀 텍 사업부

전 화 : (02) 452-8055
팩 스 : (02) 452-2921