



기획시리즈



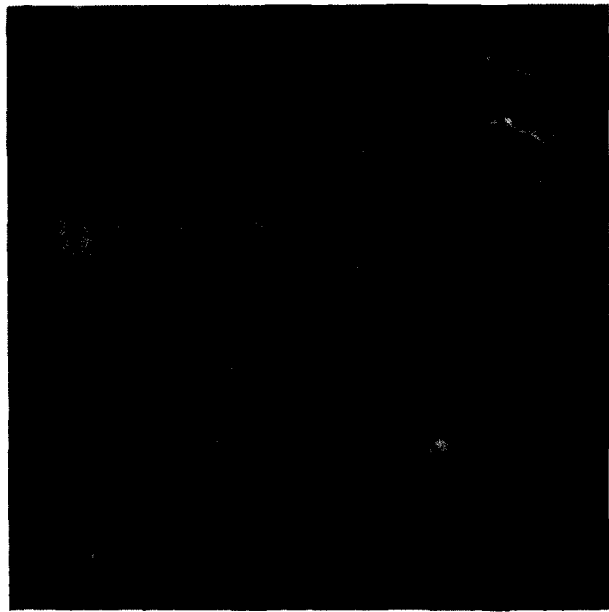
김사일 / 전 입업연구원
산림환경부장

새로운 조경수 (Ⅱ X V)

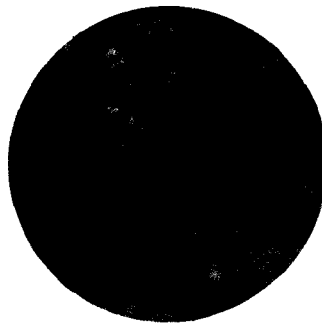
— 딱총나무 —

○ 종류와 생육특성

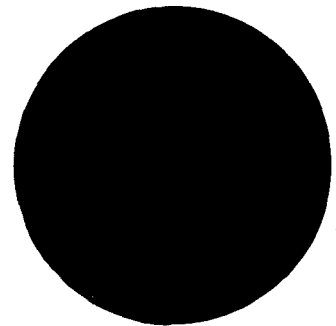
우리나라에 자생하고 있는 딱총나무속에는 말오줌나무, 덧나무, 지렁쿠나무, 딱총나무, 넓은 잎딱총나무등 5종이 있고 딱총나무중에 화서(花序)에 입상(粒狀)의 돌기가 없는 것을 청딱총나무 (*Sambucus williamsii* HANCE)라고 구별하고 있다. 이들 수종의 공통된 특성은 모두 낙엽활엽수관목으로 잎은 기수일회우상복엽(奇數一回羽狀複葉)이고 화서는 원추화서로 꽃은 5~6월에 피며 열매는 7~8월에 붉게 익는다. 이들 수종은 산록 및 산계곡부의 습지에 잘자라며 수종별 생육특성을 살펴보면 다음과 같다.



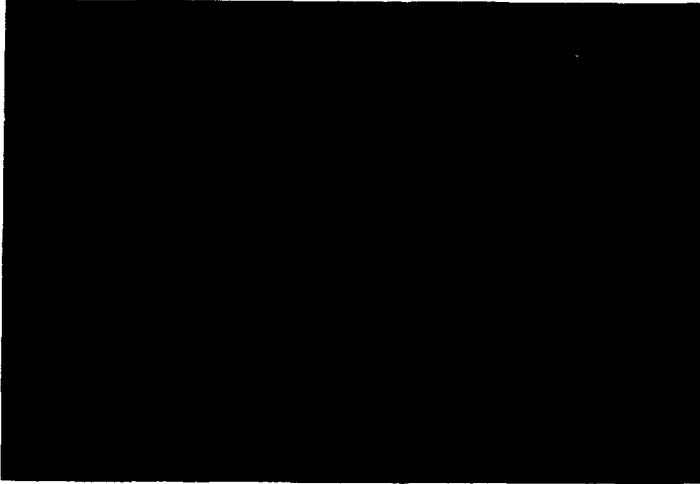
▲딱총나무의 결실광경



▲딱총나무의 화서와 꽃



▲딱총나무의 익은 열매



▲ 말오줌나무의 결실광경

○ 조경소재로서의 활용 가치

딱총나무 속의 꽃은 한개의 화서(花序)에 많은 꽃이 다닥다닥 붙어서 피어 있는 모양은 마치 노란물감을 들인 솜방망이 같이 보이며 꽃 자체는 그렇게 화려하지 못하지만 그 나뭇의 관상가치가 있고 특히 6~7월에 짙은 녹색사이로 주홍색의 붉은 열매가 뭉쳐서 주렁주렁 매달려 있는 경관은 딱총나무류가 아니면 맛볼 수 없

는 아름다움이다. 딱총나무류는 관목 및 소교목(小喬木)성 나무로 각종 정원, 도시공원, 자연학습원에 단목(單木)으로 식재를 하여도 좋고 철로변, 도로변, 수목원, 휴양림 등에 집단으로 식재하면 더 아름다운 경관을 연출할 수 있을 것이다.

○ 번식 및 양묘방법

딱총나무류는 삽목, 분주, 파종 등에 의하여 번식이 가능하고

삽목번식은 잎이 피기 전에 가지를 채취하여 습사(濕砂)에 저장을 하였다가 4월상순에 삽목을 실시한다. 삽목상의 상태는 사토나 사양토가 좋고 녹지삽목은 활착율이 낮기 때문에 실시하지 말아야 한다. 분주(分株) 번식은 식목적이인 3월하순에서 4월상순 사이에 실시하는 것이 좋고 특히 딱총나무는 뿌리에서 많은 맹아(萌芽)가 발생하기 때문에 분주에 의한 묘목의 다량생산이 가능하고 딱총나무 묘목생산에 있어서 가장 확실한 방법이다. 종자에 의한 실생묘번식은 9월에 열매를 채취하여 과육(果肉)을 제거한 다음 2년간 노천매장을 하여 두었다가 춘기 파종적기(3월하순~4월상순)에 파내서 파종을 하되 파종량은 m^2 당 0.03ℓ 정도가 적당하다. 특히 주의하여야 할 점은 파종시기가 늦어져 종자를 노천매장 상태에서 방치하여 두면 노천매장 상태에서 종자가 모두 발아하여 못쓰게 되므로 파종시기가 늦어지면 3월하순에 종자를 파내서 종자를 파종할 때까지 종자저장고나 냉장고에 보관하여야 한다.

표1. 수종의 종류

국 명	학 명	일 본 명
· 딱총나무	<i>Sambucus williamsii</i> var. <i>coreana</i> NAKAL	コウライニワトコ
· 넓은잎 딱총나무	<i>Sambucus latipinna</i> NAKAL	ヒロハニワトコ
· 말오줌나무	<i>Sambucus pendula</i> NAKAL	코우락니와토코
· 닳나무	<i>Sambucus sieboldiana</i> BLUME.	니와토코
· 지렁쿠나무	<i>Sambucus sieboldiana</i> var. <i>miquelii</i> HARA.	에노니와토코

표2 수종별 생육특성

종 류	잎과 가지	꽃 및 열매	분포지역	생육입지
딱총나무	<ul style="list-style-type: none"> · 수고 3m까지 자라는 낙엽활엽수 관목 · 줄기의 골수가 암갈색이고 소지에 털이 없으며 동아는 둔두(鈍頭) · 잎은 대생하고 2~3쌍의 소엽으로 구성된 기수일회우상복엽 · 소엽은 긴타원형. 점첨두 예저 · 소엽의 길이 5~14cm로 양면에 털이 없고 잎 가장자리에 거치가 뾰족하며 안으로 굽지 않음 	<ul style="list-style-type: none"> · 꽃은 5월에 피고 꽃색은 황록색 · 화서는 원추화서로서 입상(粒狀)의 돌기가 있음 · 화관은 털이 없고 5개로 갈라져 뒤로 젖혀짐 · 수술은 5개이며 꽃밥은 황색이고 암술의 주두는 황백색임 · 열매는 둥글며 7월에 주홍색으로 익음 	전국	산계곡부 습지표고 1,600m이하
넓은잎딱총나무	<ul style="list-style-type: none"> · 수고 5m까지 자라는 낙엽활엽수 관목 · 골수가 갈색이고 소지에 털이 없음 · 잎은 대생하고 2쌍의 소엽으로 구성된 기수일회우상복엽 · 소엽은 난형, 첨두, 예저 · 소엽의 길이 5~10cm로 양면에 털이 없고 가장자리의 거치가 뾰족함 	<ul style="list-style-type: none"> · 꽃은 5월에 피고 꽃색은 황록색 · 화서는 복산방화서(複散房花序) · 화관(花冠)은 털이 없고 5개로 갈라져 뒤로 젖혀짐 · 수술은 5개이며 꽃밥은 황색이고 암술의 주두는 자주색임 · 열매는 7월에 주홍색으로 익음 	전국	산계곡부 습지표고 1,600m이하
말오줌나무	<ul style="list-style-type: none"> · 수고 4~5m까지 자라는 낙엽활엽수 · 줄기에 풀크가 발달하고 소지에 털이 없음 · 잎은 대생하고 2~3쌍의 소엽으로 구성된 기수일회우상복엽 · 소엽은 피침형, 점첨두, 예저 · 소엽의 길이 10~15cm, 넓이 5~6cm로 양면에 털이 없고 가장자리의 거치가 안으로 굽음 	<ul style="list-style-type: none"> · 꽃은 6월에 피며 꽃색은 황백색 · 화서는 산방상원추화서 · 화관은 털이 있고 5개로 갈라져 뒤로 젖혀짐 · 수술은 5개이며 꽃밥은 황색이고 암술의 주두는 황녹색임 · 열매는 둥글고 7월에 주홍색으로 익음 	울릉도, 한산도, 비진도,	산계곡부 습지표고 900m이하
덧나무	<ul style="list-style-type: none"> · 수고 3m까지 자라는 낙엽활엽수 관목 · 줄기의 수피가 불규칙하게 갈라지며 소지(小枝)에 털이 없고 동아(冬芽) 끝이 뾰족함 · 잎은 대생하고 2~4쌍의 소엽으로 구성된 기수일회우상복엽 · 소엽은 도피침형(倒披針形)이며 점첨두, 예저(銳底) · 소엽의 길이 7~10cm로 양면에 털이 없고 가장자리의 거치가 안으로 굽음 	<ul style="list-style-type: none"> · 꽃은 5월에 피고 꽃색은 황백색 · 화서는 원추화서로 긴화경에 입상돌기가 있음 · 화관은 5개로 갈라지고 뒤로 젖혀지지 않음 · 수술은 5개이며 꽃밥은 황색이고 암술의 주두는 자주색임 · 열매는 둥글고 6월에 주홍색으로 익음 	제주도	산복수림 아래표고 200~1,400m
지렁쿠나무	<ul style="list-style-type: none"> · 수고 5~6m까지 자라는 소교목성 낙엽활엽수 · 줄기의 골수가 황갈색이고 소지에 털이 없으며 수피는 코르크가 발달 · 잎은 대생하고 2~4쌍의 소엽으로 구성된 기수일회우상복엽 · 소엽은 타원형, 점첨두, 예저 · 소엽의 길이 4~6cm로 표면의 엽맥 위와 뒷면 전체에 털이 있고 잎가장자리에 안으로 굽은 뾰족한 거치가 있음 	<ul style="list-style-type: none"> · 꽃은 5월에 피고 꽃색은 황색 · 화서는 원추화서로 화축(花軸) 화경 및 소화경에 털이 있음 · 열매는 둥글며 7월에 주홍색으로 익음 	전국	산계곡부 표고 100~1,700m