

21세기 산업엘리트의 요람, 한동대학교

김영길
한동대 총장



1. 연혁

1) 건학이념

한 동대학교는 대한민국의 교육이념과 기독교 신앙에 입각하여 사랑, 겸손, 봉사의 정신 아래 교육, 연구, 생활 및 신앙의 조화를 이루는 전인적 교육을 실시하며, 지역사회의 발전과 국가의 번영 및 인류의 참된 행복에 기여함을 목적으로 한다. 또한 21세기 국제화·세계화·정보화 시대를 이끌어 갈 새시대의 인재양성을 교육목표로 하고 있다.

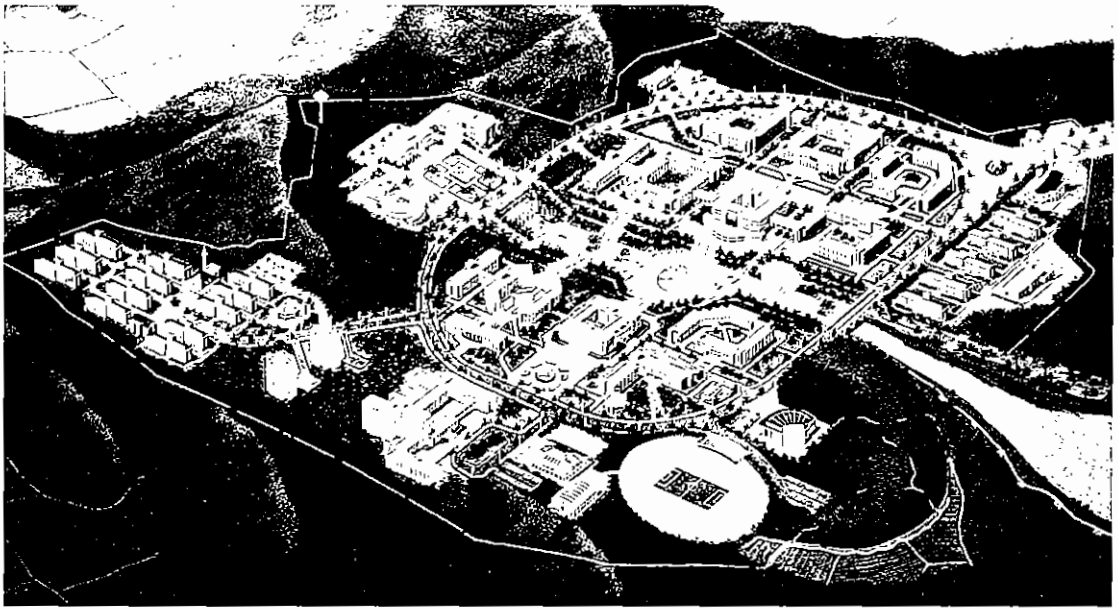
나아가 160여 개의 기존 대학과 유사한 또 하나의 대학 프로그램이 아니라 21세기 실무형 산업엘리트를 육성하기 위한 참신한 계획을 세

워 대학을 경영함으로써 21세기의 새로운 대학 모델을 제시했다. 따라서 '새로운 대학, 새로운 대학교육, 새로운 대학인'을 대학발전 모토로 설정하였다.

2) 발전과정

학교법인 炫東學園의 초대 이사장인 炫東 宋台憲 설립자는 1991년 11월 이 지역 주민의 숙원사업인 4년제 대학 설립을 결심하고 두산농산(주)으로부터 대학설립부지 23만 평을 매입하고, 같은 해 12월 가칭 경동대학 설립본부를 발족하였다. 1992년 8월 교육부로부터 대학설립계획 인가를 받음에 따라 같은 해 9월 학교법인 현동학원을 설립하게 되었다.

그 동안 사용하던 가칭 校名 대신 새 교명을 지역민들에게 널리 공모한 결과, 같은 해 9월



▲ 한동대학교는 기술패권 시대의 실무형 산업엘리트 양성의 장으로서 국내 최초로 연구소 중심 대학을 지향하고 있다. (사진은 한동대 종합 캠퍼스 계획 조감도)

“한국의 동쪽, 동해안에 자리잡은 학문의 요람”이라는 뜻을 지닌 韓東大學校로 확정짓게 되었다. 교화로는 해당화, 교조는 갈매기, 교목은 해송으로 정하였다.

1994년 5월에는 교수공채를 실시하여 우수한 학력과 경력, 연구실적을 갖춘 전원 박사 소지자를 교수로 초빙하였다. 같은 해 12월 교육부로부터 한동대학교 설립인가를 받아 1995년 2월 금속공학의 세계적인 권위자인 한국과학기술원 교수 김영길 박사가 초대 총장으로 취임하였다. 그리고 같은 해 3월 7일 역사적인 한동대학교 개교식을 거행하여 세계 속의 21세기 대학으로 그 첫발을 내딛게 되었다.

개교일 현재 완공된 시설물을 살펴보면 자연과학대학 1호관, 공과대학 1호관, 생활관 1동, 동력실, 오수처리장, 수위실 등 기타 지원시설을 포함하여 연면적 7,770평으로 교육부 기준의 120%를 상회함으로써 국내의 어느 대학보다도 우수한 교육시설을 갖추고 개교하게 되었다. 특히 학생회관은 1995년 5월 제1단계 공

사를 마칠 예정으로 추진하고 있는데, 이 건물은 대전 엑스포 때 대공연장으로 사용하던 건물을 본교 캠퍼스에 원형 그대로 이동하여 복원하게 된 것이다. 이 건물은 국내에서는 유일하게 지붕과 기둥 모두가 입체 철골조(space frame) 구조로 되어 있으며 대전 엑스포의 유명 건축물을 본교로 이전하여 영구 보존한다는 역사적 의의도 있어 향후 이 학생회관이 완공되면 이 지역의 명물로서 학생과 지역민의 많은 사랑을 받을 것으로 기대된다.

학생회관은 지하 1층, 지상 2층으로 구성되어 있으며 지하 1층은 기계실 등 건물을 운영하는 데 필요한 시설이 설치되고 지상 1층은 식당 및 각종 학생복지시설(은행, 커피숍, 약국, 이·미용실, 당구장 등)이 마련되며, 지상 2층은 동아리방, 총학생회, 방송국, 소공연장 등으로 사용된다. 또한 본 건물 중앙부분은 4천여 명을 수용할 수 있는 대공연장 겸 체육관으로 활용할 수 있어 연극·영화·음악회 등 각종 문화행사가 치러지게 될 것이다.

한편, 1995학년도 첫 입시에서 신입생 선발 기준을 수능성적 계열별 상위 25% 이내 또는 내신성적 5등급 이내로 제한했음에도 불구하고 400명 모집에 4,874명이 응시하여 12.2 대 1의 높은 경쟁률을 보였고, 최종 등록마감 결과 수능성적 평균 150점으로 전국 상위권의 우수한 신입생을 확보하였다.

이로써 한동대는 명실공히 명문 사립대학으로 진입함으로써 21세기를 이끌어 갈 산업 엘리트를 육성하는 국내 최고의 대학으로 발전함과 아울러 세계화·정보화 시대의 선도적 역할을 다할 인재를 기르는 교육의 장이 될 것이다.

2. 학교 현황

본교는 한국의 동쪽 그 중에서도 가장 먼저 해가 뜬다는 迎日이라는 유래를 지닌 영일만이 있는 포항시 북구 흥해읍 남송리 3번지에 자리잡고 있으며, 중·장기 대학시설 확보계획을 세워 놓았는데, 이에 따라 23만 평의 대학 부지에 연차적으로 우수한 대학시설을 확충할 계획이다.

1995년 개교년도에는 인문계열 2개 학과(영어영문학과·경영정보학과), 자연계열 4개 학부(생물·식품공학부, 전자계산·전자공학부, 기계·금속공학부, 환경·도시공학부)를 개설하여 총 400명의 신입생을 선발하였다.

또한 생의학 연구소, 식품 기능성 및 안전 연구소, 전산 소프트웨어 개발 연구센터, 에너지 및 환경 연구소 등 4개 연구소가 설치되어 교수들의 연구에 박차를 가할 수 있게 되었다.

3. 교육 목표 및 방향

교육의 기본목표는 참된 인재양성에 있다.

참된 인재는 충실하고 내실있는 교육을 통하여 육성되며, 대학의 가치는 교육과 연구의 훌륭한 성과에 달려있고, 학문의 성과는 우수한 교수진의 확보와 수준높은 전문교육의 수행과 함께 전인적인 인격교육으로 이루어진다.

나아가 대학은 기업에 필요한 엘리트를 양성하는 동시에 학문을 탐구하는 곳이다. 또한 대학은 알려진 사실의 지적 교육과 함께 창의적 연구를 통한 교육으로 국제경쟁력 있는 인력을 양성하여 기업에 제공하고, 동시에 기업이 필요로 하는 전문기술의 연구로 기업에 도움을 주어야 한다.

이와 같은 교육 방향에 따라 우리 대학교에서는 21세기 세계화·정보화·기술패권 시대에 미리 대비하고 국제경쟁력을 높이기 위해 다음과 같은 내용을 중점적으로 교육하고자 한다.

첫째, 세계화 시대에 대비하여 외국어로 지식을 습득하고 의사를 자유롭게 표현할 수 있도록 실용적 외국어 실력향상에 큰 중점을 두었다. 이를 위하여 토플 성적 450점 이상을 졸업요건으로 하였으며 토플 성적이 우수한 학생에게는 외국의 자매대학에 연수기회를 제공한다. 매년 외국 자매대학의 교수를 초청하고, 3~4학년 때는 다수의 전공과목을 외국어로 강의한다. 이미 어학실습실 및 시청각 영어 교실을 갖추었다.

둘째, 정보화 시대에 대비하여 많은 정보를 자유롭게 선택하여 활용할 수 있도록 전공과 관계없이 전산교육을 철저히 실시한다. 이를 위하여 교육용으로 486 PC 400여 대를 이미 갖추었으며, 이를 사용하여 21세기에 활용될 Windows-NT 교육을 제학중 먼저 교육하여 졸업후 재교육이 필요없도록 한다.

셋째, 급변하는 기술사회에의 적응력과 창의력의 배양을 위하여 전문지식 교육에서 전문분야의 깊이보다는 폭에 중점을 두어 학과간의 담을 크게 없애며 학부 중심의 종합적·통합적 교육을 실시한다. 즉, 현재 기존 일반대학의 학

부전공 교육과정을 대폭 개혁하여 세분화된 학과중심의 경직성을 제거하여 재학기간 동안 여러 전공분야의 폭넓은 지식을 쌓아서 급변하는 산업사회에 능동적으로 대처하게 한다.

넷째, 기업에서 환영받는 학생들을 배출하기 위해서 인턴십 등 산학협동을 강화한다. 즉, 실용성 있는 질적 교육을 실시하기 위하여 재학 중 현장 실습교육을 의무화하여 현장감 있는 실무교육이 되도록 한다.

다섯째, 물질 만능주의 풍조로 인해 경시되어 온 참된 인간성 및 인성교육을 중시하여 기독교 정신에 입각한 교육을 실시함으로써 올바른 삶의 가치관과 성실하고 정직한 인격을 갖춘 인재를 배출한다. 이를 위하여 재학기간중 32시간 이상 봉사시간을 설정하여 지역사회의 양로원이나 고아원, 장애인 복지기관 등에 의무적으로 봉사하도록 한다. 그밖에도 사랑, 겸손, 봉사 그리고 희생정신을 함양하기 위하여 1~2학년 때는 생활관(기숙사) 생활을 의무화하며, 교수·학생 비율을 1 대 20으로 하는 담임교수제를 실시함으로써 사제간의 인격적 만남을 통해 교수로부터 지식뿐만 아니라 인격교육도 이루어질 수 있도록 한다. 또한 정직한 인간성을 기르기 위하여 양심시험제도(honor system exam)를 실시한다.

여섯째, 모든 영역을 백화점식으로 늘어놓기만 하는 대학이 아닌, 국내 최초의 연구소 중심 대학을 운영한다. 21세기 기술패권시대를 주도하기 위해 전문화·특성화된 기술을 개발함으로써 특정 분야에서 세계 최고를 지향한다.

일곱째, 사회교육원 설치운영, 시민대학, 주부대학, 노인대학, 장애인을 위한 특수학교 개설, 응용연구소 설치운영 및 각종 문화행사 등을 주관하며 지역발전 및 지역봉사를 위한 교육프로그램과 성인을 위한 평생교육원을 개발하여 운영한다.

4. 발전계획

세계화·정보화 시대인 21세기에 대비하여 영어로 듣고 말할 수 있는 살아있는 영어교육, 컴퓨터교육, 실용성 있는 과학기술교육과 참된 인격교육을 실시하여 본교를 세계적으로도 특성 있는 명문 대학으로 발전시킬 계획이다.

탁월한 학문연구를 위하여 국제적 수준의 특정연구를 몇 개 분야별 연구소를 중심으로 운영할 계획이다. 즉, 생의학 연구소, 식품기능성 및 안전 연구소, 전산 소프트웨어 개발연구센터, 에너지 및 환경 연구소 등을 연차적으로 운영하고자 한다. 각 연구소마다 연구업적이 탁월한 교수진과 연구원을 주축으로 실용적인 응용과학 연구들을 수행할 계획이다.

한동대학교는 졸업생들이 국내·외 관련 산업체, 국·공립기관, 교육기관 등 여러 분야에 전원 취업할 수 있도록 하기 위하여 긴밀한 산학협동을 실시하고 실용성 있는 교육 및 생동감 있는 현장실습 기술교육에 중점을 두고자 한다. 또한 지역사회의 발전과 봉사를 위해 한동대학교와 지역주민 간의 상호 이해를 증진하고 협력하고자 교양, 취미, 건강, 신앙 등의 각종 프로그램을 개발·실시하며, 지역사회에 본교의 모든 교육시설 및 문화센터 등을 개방하여 지역민이 활용토록 함으로써 본교가 지역사회문화의 중심지가 되게 한다. 나아가 성인들에게는 평생교육 및 재교육의 기회를 부여하고, 중·고등학교 학생들에게는 서머 스쿨 등을 개설하여 진로 결정을 위한 상담 및 전문영역 이해의 증진을 도모코자 한다. 그리고 기독교의 사랑과 겸손, 봉사의 정신을 실천하기 위하여 장애인을 위한 교육 및 교재개발 프로그램도 실시할 계획이다. ■