

Assisted Living Facility(노인 반의탁 시설)의 계획(II)

임철우 · AIA

〈병원전문건축가 · KLIM & Associates, 서울〉

4. 노인시설과 커뮤니티

미국의 노인을 돕는 조직이나 기관은 주위의 노인을 인식하고 있으나 이러한 노인을 위한 조직적인 보호나 보살핌을 계획하지는 않는다. 이런 독립주거의 노인은 가정의료서비스나 응급서비스등이 필요하게 되며 지역사회 서비스를 독립주거 노인과 반의탁시설의 노인과 연계함으로써 보호의 연결성을 보인다.

유럽에서는 지역사회 서비스를 제공하는 세가지 접근법이 있다.

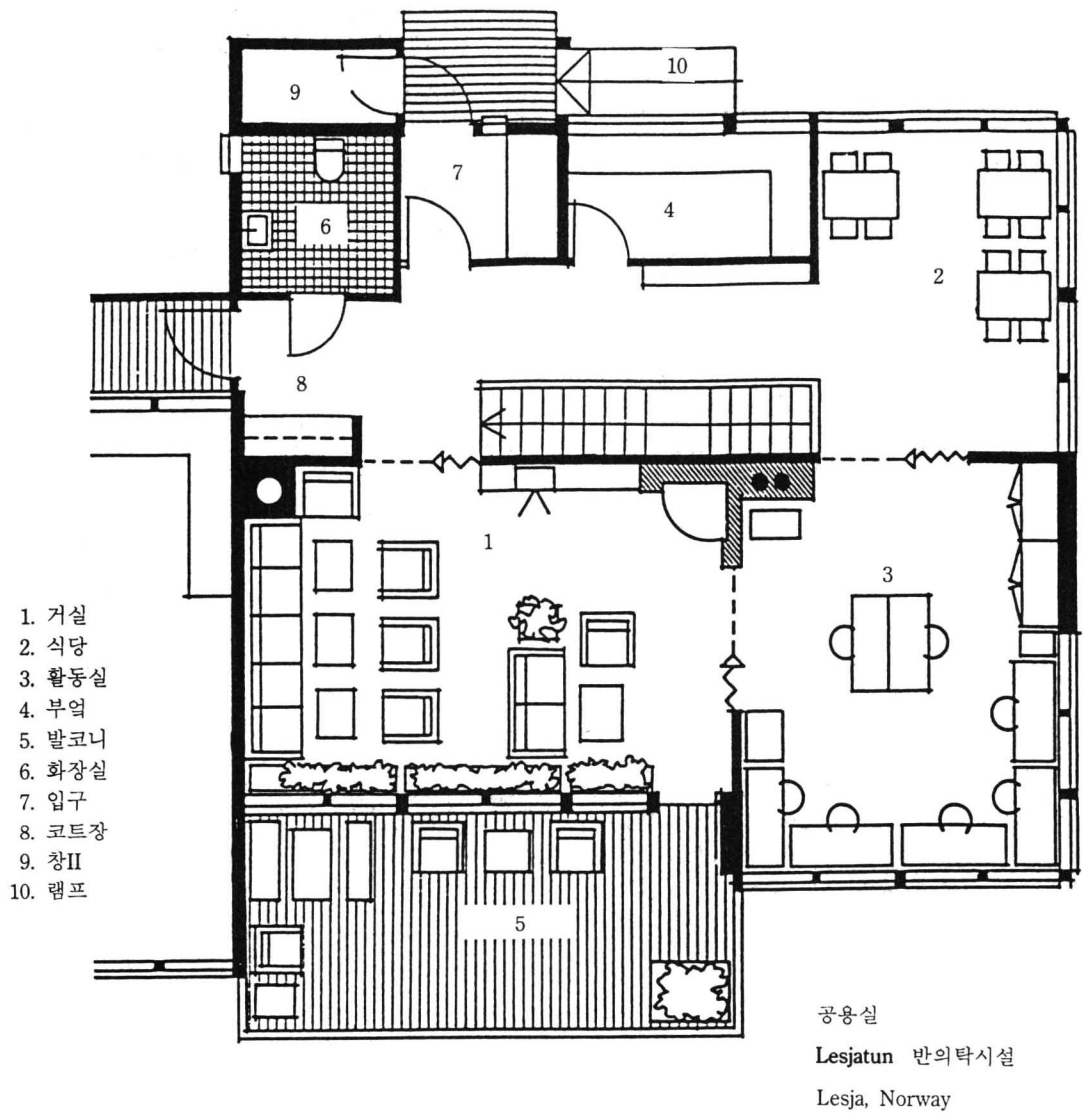
- A. 지역센터는 이웃의 거주자들이 접근이 쉬운 지점에 계획하여 직접치료, 물리치료, 식사, 주간보호시설 일시보호, 의료검진, 휴식의 기회와 사회활동과 같은 다양한 서비스 등을 포함한다.
- B. 노인들의 독립주거생활에 도움을 줄 수 있도록 가정배달식사, 가정의료서비스, 목욕서비스, 청소 등의 서비스와 함께 주위의 상업서비스와 연계를 맺어 교통, 식품배달 서비스도 포함시킨다.
- C. A와 B를 종합한 서비스로 이러한 혼합형 모델은 주위의 병원, 약국, 식당, 식료품도 포함하여 더욱 큰 서비스를 주변환경과 통합하므로, 확대시킨다.

5. 반의탁시설과 조경

식물을 미학적, 실용적 치료적이고 감각적인 디자인 요소로 완전히 인식하는 것은 시설의 외관과 노인의 삶에 큰 영향을 미치고 있다고 이해하는 중요한 열쇠가 된다. 온실과 일광욕실은 반의탁시설의 기본요소로 계획되고 있다. 또한 노인들은 옛집에서 기르던 화분을 그들의 새로운 환경에서 기른다. 실외 환경은 운동과 감각의 자극을 위한 공간뿐 아니라 명상과 휴양의 공간으로 가능성을 가진다.

식물들은 장소를 기억하게 하며 추억을 되찾게 하며 새나 나비등을 불러들여 소리와 냄새를 통해 반의탁 시설의 입주자의 감각을 자극하고 환경을 활기차게 한다. 정원의 산책은 치매증상의 노인을 위하여 개발되었고, 이는 낮익고 편안한 장소와 공간을 상징한다. 장미나 자유스럽게 자란 초목도 즐겁고 기억을 유발케하는 방법으로 감각을 불러 일으키는 요소로 큰 역할을 한다. 또한 식물의 성장과 꽃등은 계절을 느끼도록 하며 신체적인 장애로 거동이 불편한 노인은 자신의 침대에서 외부의 식물을 볼 수 있도록 하여 자연환경을 음미하도록 한다.

반의탁시설의 디자인은 조경이 실내의 공간과 외부



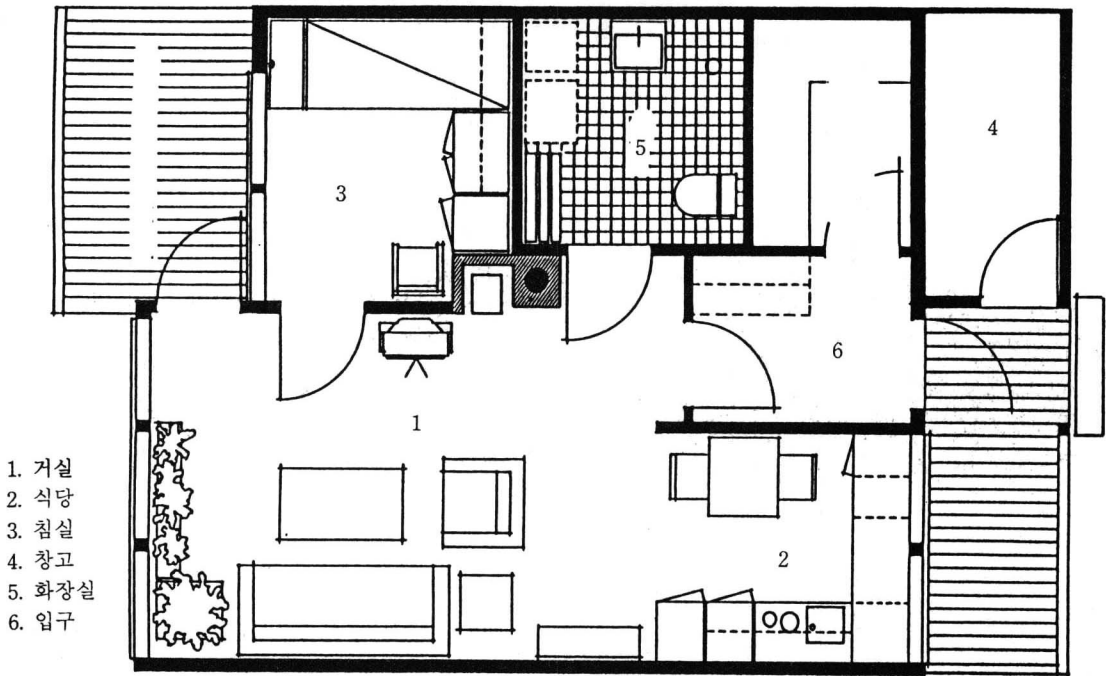
의 관계를 규정하므로써 중요한 역할을 한다는 전제와 함께 접근되어야 한다. 반의탁시설은 공원과 같은 환경에 위치하거나 그렇지 못한 열악한 도심내 환경에서는 내부의 중정등을 계획하여 이를 극복한다.

6. 노인거주시설의 평가

노인시설의 평가는 가족라운지나 로비의 디자인의 중요성보다는 일상생활의 공간으로서 생활의 질(quality of life)의 관점에서 검토한다. 노인거주시설의 평가기준은 다음과 같이 분류할 수 있다.

(1) 냄새

노인시설은 노실금으로 인해 냄새문제가 큰 이슈가 되어 있으며, 노인시설에 들어서면서 냄새로 시설의 관리를 평가할 수 있다. 미국의 소비자 잡지 Consumer Reports는 1995년초 미국 노인입주시설 중 53개의 노인 요양소(NH)과 27개의 반의탁시설(ALF)을 대상으로 조사한 결과 90%가 냄새문제가 있거나 독한 방향제를 사용하여 냄새를 감추고 있다. 냄새는 어떤 입주자의 노실금으로 시작되나 이런 경우 얼마나 빨리 입주자의 요구에 대응하고, 청소를 하느냐에 따라 시설전체에



주거 유닛 Lesjatun 반의탁 시설 Lesja, Norway

냄새가 퍼지는 가가 달려있다. 시설의 간호, 보호서비스는 이러한 실내의 냄새에 의해 평가할 수 있다.

(2) 안전

핸드레일 근처에 세워져있는 청소도구, 바닥에 흘린 오렌지 주스, 바닥에 떨어져 있는 타올등은 메릴랜드주 Glen Burnie시의 Bay Meadow Nursing Home의 관리가 잘 안되고 있음을 보여준다.

시력과 불안정한 걸음걸이(gaits)의 입주자들에게는 큰 위험요소가 되며 관리의 소홀함으로 사고를 일으키기 쉽다.

이에 앞서서 노인시설은 표준화된 장애인 시설기준에 따른 설계와 시공이 요구되며, 지난 20여년 동안의 연구와 실험에 의해 표준화된 미국장애자기준은 좋은 참고자료가 된다.

(3) 단정함(grooming)

노인들의 깨끗한 옷차림과 머리의 단정함은 시설의 관리와 보호수준을 평가하는 기준이 되며, 계절에 맞게 옷을 못입는 노인을 관찰하여 직원이 이들을 돕는다. 추운계절과 더운 여름에 맞도록 옷을 갖추어 입는 것은 실내의 온도와 습도를 유지하는 일과 함께 노인시설

에서 직원이 유의하여야할 사항이다. 펜실바니아주의 Germantown시의 Maplewood Nursing Home에 새로 고용된 사회사업가가 제일 먼저 한 일은 모든 입주노인의 신을 찾아준 것이라고 이야기 하고 있다. 노인중 자신의 신이 없는 노인이나, 맞지 않는 신을 신고있는 입주자를 감안할 때 모든 입주노인의 관리는 이러한 사소한 일도 주의깊게 관찰하고 보호하도록 한다.

(4) 식사

노인시설의 평가는 식사시간에 방문하여 음식을 먹어보고, 맛뿐만아니라 직원이 어떻게 돕는 가를 보고 서비스의 수준을 알 수 있다. 자신 스스로 식사를 못하는 노인의 식사를 돕는 서비스는 노인시설에서 중요한 기능 중 하나이다.

노인시설의 급식서비스는 노인의 영양섭취를 고려하여 계획하며 치료식등의 검토도 요구된다. 미국 노인입주시설 80시설을 대상으로 조사한 결과 27%가 일일 영양섭취량에 미흡한 급식을 서비스하고 있다. 또한 25%가 계획된 메뉴를 지키지 않고 있다.

(5) 속박(restraints)

노인시설에서 노인을 속박하는 것은 의사의 지시나

허락하에, 가능한 미국노인 시설은 숙박을 피하므로 더욱더 좋은 보호서비스가 가능하고 입주자 사이의 교제의 기회가 늘고, 생활의 질이 높아지며, 투약이 줄어들며, 노인이 넘어지거나 쓰러지는 횟수는 증가하였으나 큰 부상은 감소하고 있다. 입주자를 베드나 의자에 구속하는 것보다 낮은 침대와 떨어져도 다치지 않도록 낮고 편한 의자를 사용한다.

(6) 욕창(Bed sores)

미국 노인시설의 25%는 욕창의 가능성이 있는 침대와 이에 대한 치료 서비스를 결핍하고 있다. 침대에서 돌아눕지 못하는 노인의 간호 서비스는 평가의 중요하 기준의 하나이다.

(7) 활동(Activities) 프로그램

노인입주시설의 프로그램이 다양하지 않은 경우 많은 노인들이 간호스테이션 앞 TV앞에 앉아있고 대부분 자신의 거주 유닛에서 시간을 보낸다. San Francisco의 Bevely Manor 노인시설의 매주 열리는 도미노게임에 165인의 입주자중 5명만 참여하고 있다. 많은 입주자가

자발적으로 참여하는 프로그램이 노인시설의 평가기준이 된다.

(8) 입주인의 존엄성

노인을 인격적으로 대하고 자존심을 지켜주는 시설은 미국 노인시설 80개중 65%에 지나지 않는다는 조사보고에서 처럼 노인시설은 노인에게 어떻게 대하고 서비스하느냐가 중요하다.

(9) 직원의 수준

노인시설 직원의 교육과 훈련과 자질은 평가의 기준으로 직원의 훈련은 반복적으로 이루어야 하며, 직원의 수준이 시설의 수준이라고 생각할 수 있다.

7. 노인입주시설의 의료서비스

반의탁시설이나 노인요양시설의 의료, 간호서비스는 시설에 따라 다르며 건강관리와 유지 서비스를 기본으로 하고 있다. 특히 반의탁시설의 경우 규모와 시설의 목표에 따라 다양하고 많은 수준의 차이를 보이고 있다.

*

<표 1> 미국 노인 요양소(Nursing Home)의 의료서비스

서비스 종류				전체 노인요양소			
물	리	치	료	Physical Therapy	83.5%		
언	어	치	료	Speech Therapy	72.3%		
치			과	Dentist	70.4%		
발		치	료	Podiatry	66.5%		
간	호	서	비	스	Skilled Nursing	62.6%	
작	업	치	료	Occupational Therapy	60.2%		
노	인	재	활	Geriatric Rehab	56.3%		
노	인	건	강	상	담	Geriatric Assessment	43.7%
호	흡	기	치	료	Respiratory Therapy	36.9%	
수	술	후	간	호	Postoperative Care	32.5%	
안				과	Ophthalmology	30.6%	
청				력	Audiology	27.2%	
정		신		과	Psychiatry	18.9%	
노	인	정	신	과	Geropsychiatry	8.7%	
신	장	투	석	Dialysis	5.8%		
복	막	투	석	Peritoneal Dialysis	3.4%		

주 : SMG Marketing Group Inc. 1989 자료의 의료서비스 부문만 분류함

- 미국의 100명상 이상의 206 Nursing Home을 대상으로 조사. 노인요양소의 14.6%는 호스피스 서비스를 하고 있음.