

## 1993회계연도 특수건물 안전점검 결과 분석

윤 희 상  
〈기술관리부 과장〉

본고는 한국화재보험협회가 1993회계연도('93.4.1~'94.3.31) 중 실시한 특수건물에 대한 화재 안전점검 결과를 종합, 분석한 내용 중 주요 부분을 요약한 것이다.

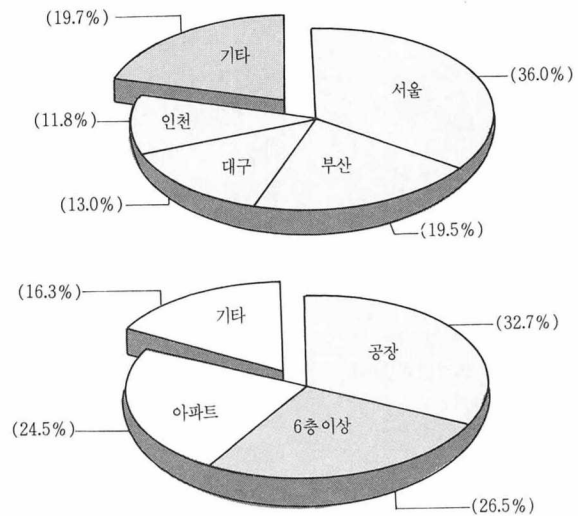
1항의 특수건물 현황에는 협회 안전점검의 주대상인 특수건물의 일반 현황 분석 결과를, 2항의 위험관리 현황에는 특수건물의 방재 시설 설치 상태 및 보험 계약시 활용되는 소화 설비 할인 사항에 관한 사항을 각각 언급하였다. 여기서 특수건물이라 함은 “화재로 인한 재해보상과 보험가입에 관한 법률” 제2조 3항 및 동 법 시행령 제2조에 의해 서울·부산·대구·인천·대전·광주·전주·울산·부천·수원·성남시 등 11개 도시에 소재하는 국유건물, 교육시설, 백화점, 시장, 의료시설, 흥행장, 숙박업소, 공장, 아파트 및 6층이상 건물 등으로 다수인이 출입 또는 근무하거나 거주하는 건물로 화재

발생시 인명과 재산의 피해가 크거나 사회적 물의가 예상되어 화재 예방을 위한 안전점검과 보험가입의 의무 등을 법률로 정한 건물을 말한다.

### 1. 특수건물 현황

가. 특수건물 증가율 상승  
'93회계연도 말(1994. 3.31) 현재 특수건물은 19,757건으로 전년도 18,215건 보다 1,542건이 증가하여 8.5%의 증가율을 보였다. 이는 전년도 순증가율 5.2%(821건)에 비하여 3.3%(721건)

〈표 2〉 특수건물 분포 (지역·업종별)



〈표 1〉 특수건물 증가 현황

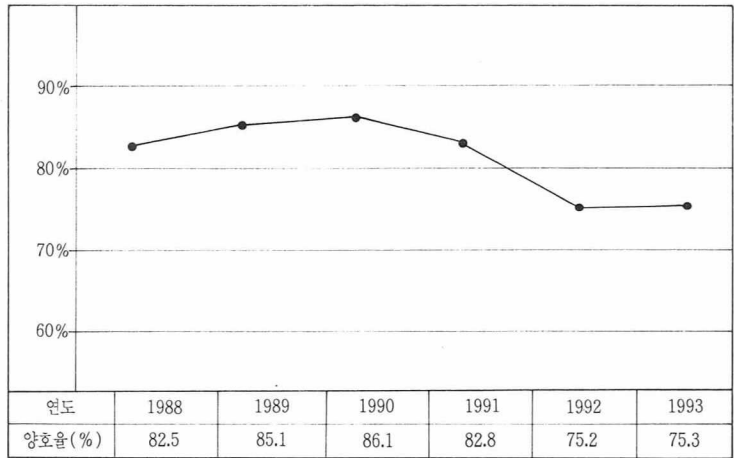
구분	서울	부산	대구	인천	대전	광주	전주	울산	부천	수원	성남	계
FY92 대상건수	6,650	3,623	2,416	2,077	721	694	339	610	484	343	258	18,215
FY93 대상건수	7,108	3,847	2,560	2,334	787	745	362	727	570	391	326	19,757
증가건수	458	224	144	257	66	51	23	117	86	48	68	1,542
증가율	6.9	6.2	6.0	12.4	9.2	7.3	6.8	19.2	17.8	13.4	26.4	8.5

가 증가되어 특수건물의 증가율이 상승되는 것으로 분석되었다. 특수건물의 증가율을 지역별로 보면 성남(26.4%), 울산(19.2%), 부천(17.8%) 순으로 높게 나타났으며 성남, 울산의 경우는 '아파트' 용도가 증가 건수에 가장 많은 내용을 차지하는 것으로 집계되었다.(<표 1>참조)

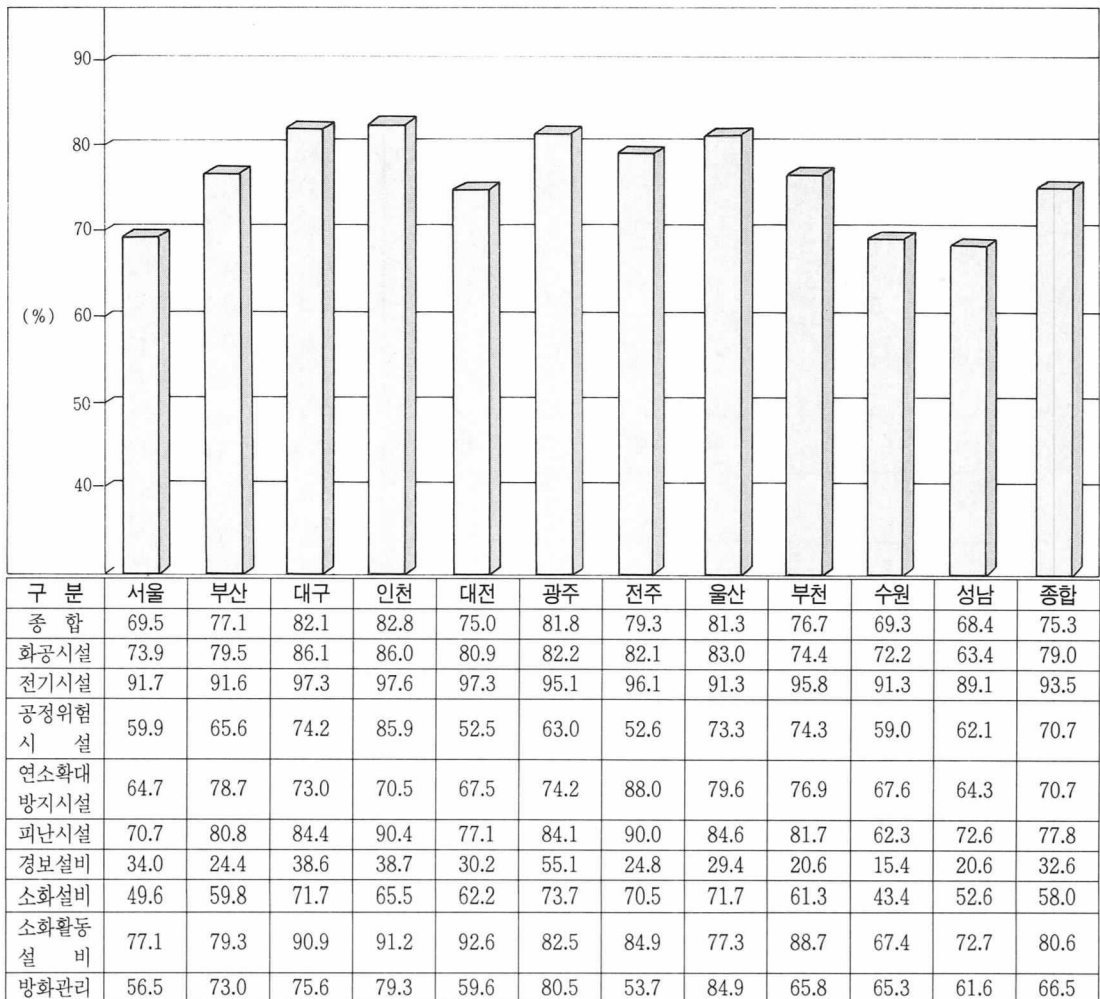
**나. 서울등 4개 도시에 특수건물의 80.2%가 집중**

특수건물이 소재하고 있는 11개 도시 중 서울(36.0%), 부산

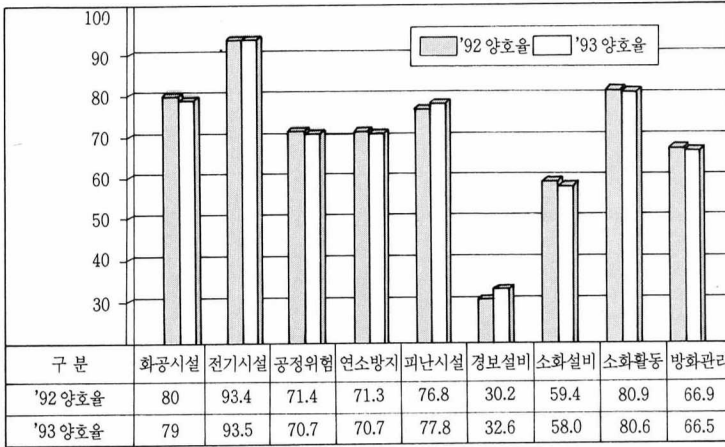
〈표 3〉 연도별 방재시설 양호율



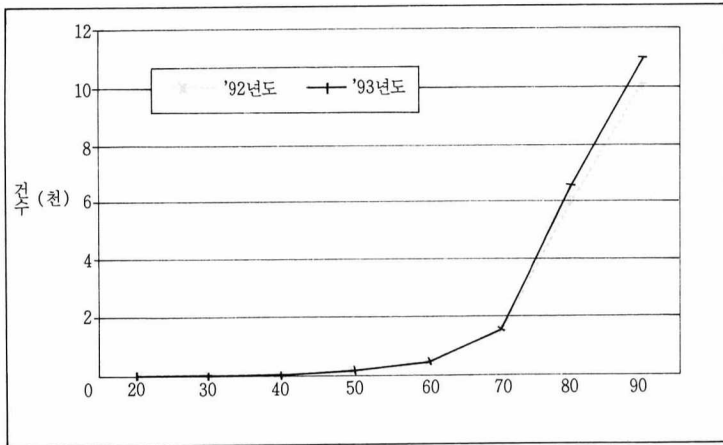
〈표 4〉 지역별 양호율



〈표 5〉 시설별 양호율 현황



〈표 6〉 화재안전도 지수 분포



기 사용 시설, 가연성 가스 시설, 위험물 시설, 화재 위험 작업 등), '전기 시설', '공정 위험 시설'과 화재시 연소 확대를 방지하고 인명 피난에 필요한 '연소 확대 방지 시설', '피난 시설', 그리고 소방 시설의 '경보 설비', '소화 설비', '소화 활동상 필요한 설비'와 이들의 유지 관리 현황을 파악하기 위한 '방화 관리 현황'으로 분류하였다. 이러한 분류 기준을 근거로 산출한 특수건물 방재 시설의 양호율은 75.3%로 집계되어 전년도 양호율 75.2%보다 0.1% 증가된 것으로 나타났으며 (〈표 3〉), 지역별로는 인천이 82.8%로 가장 높은 양호율을 보인 반면, 성남은 68.4%로 집계되었다. 또한, 주용도가 판매 시설인 '시장(62.2%)', '옥내 판매장(62.1)'의 양호율이 상대적으로 낮은 것으로 분석되었다. 방재 시설별 양호율은 '전기 시설'의 양호율이 93.5%로 가장 높으며 화재의 조기 감지를 위한 '경보 설비'의 양호율이 32.6%로 가장 낮은 것으로 집계되었으나 이는 전년도 양호율 30.3%보다는 2.3% 증가된 것으로써 미약하나마 개선되는 것으로 나타났다.(〈표 5〉참조)

나. 화재 안전도 지수 현황

특수건물의 안전점검 내용 중 방재 사항을 물건별로 평가하여 각 물건의 화재에 대한 안전의 정도를 점수로 나타내는 '화재 안전도 지수'의 분포를 보면, 전년도보다 높은 점수대로 이동, 분포된 것으로 집계되어 특수 건물의 화재 안전도가 다소 향상된 것으로 분석되었다.(〈표 6〉참조)

(19.5%), 대구(13.0%), 인천(11.8%)등 4개 도시에 전체 특수건물의 80.2%가 집중되어 있는 것으로 나타났다.(〈표 2 참조〉)

다. 공장이 특수건물의 32.7%로 가장 많아

특수건물의 13개 용도 중 '공장' 용도가 6,458건으로 전체 특수건물 19,757건의 32.7%를 차지하고 있으며, '6층이상'으로 분류되는 일반건물(주용도가 사무

실 또는 복합용도건물)이 5,228건(26.5%), '아파트'가 4,847건(24.5%)으로 이들 3개 업종이 전체 특수건물의 83.7%를 점유하고 있는 것으로 집계되었다.(〈표 2〉참조)

2. 위험관리 현황

가. 방재시설 양호율 75.3%

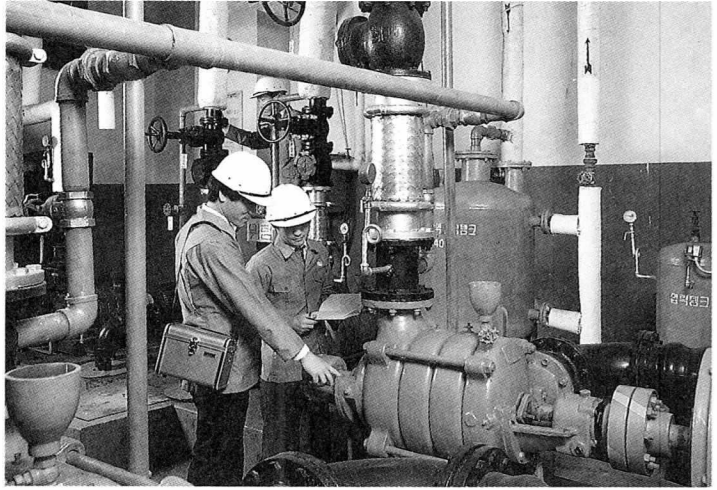
특수건물의 방재시설은 분석 편의상 9개 항목 즉, 화공 시설(화

### 다. 소화설비 할인 현황

1993회계연도중 본 협회에서 '소화설비 할인 규정'에 의거 실시한 점검 결과에 따라 화재 보험 요율의 할인을 받은 건물은 특수건물 794건(단, 아파트는 제외), 비특수건물 330건으로 집계 되었다.((표 7)참조) 특수건물의 경우 안전점검 실시 건수 14,896건(아파트는 제외된 건수임)에 대한 할인 건수의 비율은 5.3%이며, 비특수건물은 요청 건수(할인 검사 실시 건수) 438건 대비 할인 건수의 비율이 75.3%로 집계 되었다. 설비별 할인 건수는 자동화재탐지설비(수동화재경보 기능 포함)가 900건으로 가장 많으며 다음으로 옥내소화전설비가 493건 할인 되었다.((표 8)참조)

### 3. 맺는 말

협회 업무의 주대상인 특수건물의 증가율이 매년 향상되는 추세이므로 이에 따른 안전점검 업무의 원활한 수행을 위한 대책(점검



인력의 충원 및 효율적 운영, 점검 방법의 개선 등)이 지속적으로 추진되어야 할 것으로 분석되었으며, 방재 설비 중 화재의 조기 발견 및 진압을 위한 기본 설비인 자동화재탐지설비, 옥내소화전설비, 스프링클러설비의 유지 관리 상태가 전반적으로 미흡한 것으로 나타나 안전점검시 이들 설비에 대한 보다 적극적인 점검과 지도가 필요한 것으로 나타났다. 끝으

로 특수건물에 설치된 방재 설비의 관리 상태 및 화재 예방 업무수행 정도를 평가하는 '방화 관리'상태의 양호율을 높일 수 있도록 특수건물 관계자의 방재 의식을 한차원 높이기 위하여 현재 협회에서 실시하고 있는 '방재 실무교육', '위험 관리 정보 회원제', '위험 진단'등의 업무를 지속적으로 개선, 발전시켜야 할 것이다.



〈표7〉소화설비 할인현황

구분	지역별												비 특수 건물
	서울	부산	대구	인천	대전	광주	전주	울산	부천	수원	성남	계	
점검실시 건수(A)	5,955	2,587	2,025	1,754	564	542	206	380	376	263	244	14,896	438
소화설비 할인건수 (B)	520	55	26	62	33	58	17	4	9	7	3	794	330
점유율 (B/A)%	8.7	2.1	1.3	3.5	5.9	10.7	8.3	1.1	2.4	2.7	1.2	5.3	75.3

〈표8〉설비별 할인현황

구분	설비	자동화재탐지 설비	옥내소화전 설비	옥외소화전 설비	스프링클러 설비	기타설비	계
	할 인 건 수	특수건물	627	353	33	87	54
비특수건물		273	140	54	21	12	500
계		900	493	87	108	66	1654