

설측 교정술 (Lingual Orthodontics)

연세대학교 치과대학 교정학교실
이원유 · 이수원

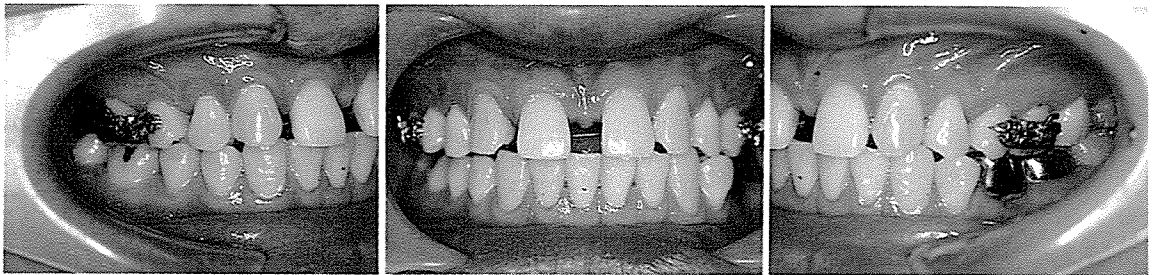
교정과에 내원하는 환자중 성인환자가 차지하는 비율이 점점 높아지고 있다. 성인환자들은 교정장치가 보이지 않기를 원하고 있기 때문에 설측 교정장치는 매우 획기적인 교정장치라고 할 수 있다. 1970년대 부터 개발되어 온 설측 교정장치는 현재까지 꾸준히 사용이 증가되고 있다. 과거에는 적응증을 엄격하게 제한하였으나 현재에는 적응증의 범위가 매우 넓게 사용되고 있다. 처음 시작하기에는 간단한 증례부터 시작하는 것이 좋다.

증례 1. 34세 남자

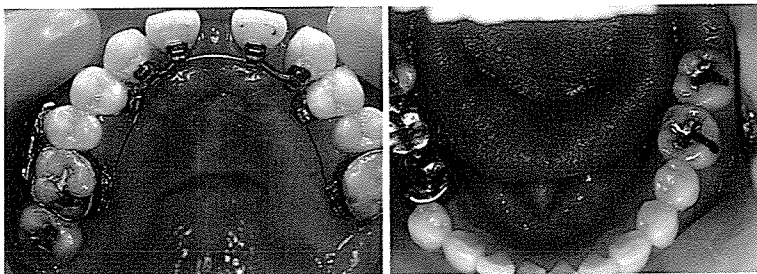
- ♣ 주소 : 전치부 spacing
 - ♣ 구강내 소견 : 2|2의 선천적 결손으로 상악 전치부 spacing 및 재2급 구치관계를 보이고 있었다. E의 만기 잔존과 상순의 high labial frenum이 있었다.
 - ♣ Orthopantomograph 및 cephalogram 분석 : 특이한 사항은 없으며 정상이었다.
 - ♣ 치료경과 : 사용 Lingual bracket(Ormco)
1. Bracket position : 상악 모형상에서 height gauge를 이용하여 높이를 표시한 후 연필로 치축과 bracket slot 위치를 십자로 그렸다. Sugar bond(Ormco)접착제를 이용하여 bracket을 석고 모형에 붙였다.
 2. Indirect Tray 제작 : silicon rubber로 Indirect Tray제작하였다.
 3. Bracket bonding: 설측면에 acid etching을 약 90초간 시도한 후 Endura(Ormco 사) 레진을 사용하여 Indirect Tray를 구강내 넣어 치면과 압박한다.
 4. 처음 사용할 014 stainless steel wire(S-S)는 모형사에게 미리 bendinf하여 구강내 장착하였다.
 5. 2개월 후 leveling리 완료되었고 016 S-S wire를 넣고 중절치 사이를 폐쇄하기 위하여 open coil 또는 elastic chain을 이용하였다.
 6. 6개월후 중절치 사이 공간은 거의 폐쇄되었으며 016 S-S의 finishinf wire에 artistic bend를 부여하여 중절치 치축의 경사를 바로 잡았다.
 7. 10개월후 교합이 안정되어 deband하였다. 보정장치는 0175 mutistranded wire를 설측에 고정하였으며 측절치부위에 레진치아로 pontic을 만들었다.

요 약

상악 측절치 결손으로 인한 spacing을 주소로 한 34세 남자를 상악만 lingual orthodontics으로 치료하였다. 전치부 사이 공간을 open coil과 elastic chain으로 close하였다. 총치료기간은 10개월이 소요되었다. 환자는 장치가 보이지 않아서 매우 만족하였다. 다만 보정기간동안 pontic의 유지가 어려웠으며 보철치료시 측절치공간이 적어 세밀한 주의가 요구되었다.

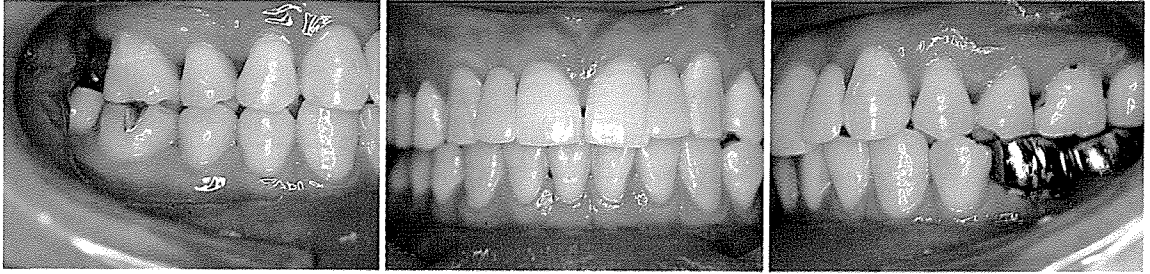


치료전 사진



치료중 사진중 사진(open coil 을 3-1/1-3 사이에 설치함)

설측 교정술



Deband우 사진

고정성 retainer 및 pontic 장착

