

幼稚園과 國民學校 低學年 建築의 連繫性에 關한 研究

A Study on the Linkage between the Kindergarten and The Lower Level Elementary School Buildings

尹 千 根*
Yoon, Chun Keun

ABSTRACT

This study investigates possible of linkage between kindergarten infants and the lower level elementary school students so aims to take a triangular position which direction of architectural space plan.

The results of the study are as follows :

- 1) The results of analysis which infants and lower level elementary school students' behavior and activity showed similar play patterns in space attitude, rule of space use, similar to satisfaction and kinds of play, the time required, groups scale and place of play.
- 2) Architectures of kindergarten and lower level elementary school can classify style of selfhelp-singleness, establishment as an annex-singleness, establishment as an annex-attachment and divides space of education, management, service and analogized kinds of necessary space.
- 3) Infants of four, five years old and six, seven years old(first, second elementary school students) are similar to physical, intellectual, emotional development and have special characters of successions so kindergarten and lower level elementary school buildings must be necessary for organic linkage and intergration.

I. 序 論

1. 연구의 목적

유아교육의 보편화와 더불어 세계적으로 공

교육화가 추진됨에 따라 국민학교 병설유치원의 활성화 방안이 대두되면서 유치원과 국민학교 저학년의 연계성 문제가 많은 교육학자들의 관심과 필요성이 활발히 논의되고 있다.

유치원과 국민학교 아동은 성장발달과정의 측면에서 매우 중요한 시기로서 이들의 교육적

* 正會員, 建國大學校 建築工學科 講師

경험은 이후의 모든 교육과 직결되어 전인적인 성장발달의 기초를 형성하게 되므로 학습자의 정상적인 성장 발달을 위해 가장 중요한 요소는 연계성이라고 할 수 있다.¹⁾ 그러나 현재 우리나라의 교육구조는 유아와 아동의 연속적인 발달특성을 무시하거나 소홀히 하는 경향으로 연계성이 결여되어 있는 실정이다.

그러므로 발달단계에 적합한 교육환경과 교육과정을 위해 유치원과 인간생활의 기본단위인 근린주구에 가장 중심이 되는 국민학교 시설에서 저학년 교육과의 연계성을 연구하는 것은 교육의 질적 고도화와 유치원 교육과 국민학교 교육의 효율성을 높이는 결과가 된다고 할 수 있다.

따라서 본 연구는 취학전 교육시설인 유치원의 유아와 국민학교 저학년 아동의 연계 가능성을 고찰하여 건축공간계획의 방향을 정립하는데 기초자료로 제공하고자 한다.

2. 연구의 범위 및 방법

본 연구는 유치원의 유아²⁾와 국민학교의 저학년 아동³⁾으로 범위를 한정하며, 유치원과 국민학교 저학년 건축의 연계성을 위해서 유아와 아동의 발달특성, 교육과정 그리고 행위·활동의 분석을 다음과 같은 방법으로 진행한다.

첫째, 유치원의 유아와 국민학교 저학년 아동의 발달특성을 신체적, 지적, 정서적으로 구분하여 고찰한다.

둘째, 취학전 교육기관인 유치원과 국민학교 저학년의 교육과정을 비교한다.

셋째, 유아와 아동의 행위·활동을 고찰하여 옥내·외 필요공간의 종류를 유추한다.

넷째, “유치원 유아와 국민학교 저학년 아동의 놀이패턴은 차이가 없다”는 가설을 설정하여 사회조사를 통하여 검증한다. 유아의 놀이활동은 유치원 교사의 설문조사와 유아에 대한 관찰조사를 채택하였으며, 국민학교 저학년의 놀이활동은 교사와 아동의 설문조사를 통하여 놀이패턴의 동일성 여부를 비교, 분석함으로써 유치원 건축물과 국민학교 저학년 건축물의 연계 가능성을 검토하고자 한다.

II. 유치원과 국민학교 저학년 건축의 연계성에 관한 이론고찰

연계성은 교육의 효율성을 높이기 위해 한 교육과정(educational unit)과 다른 단위 사이의 종적 및 횡적 관련성을 의미하는 것으로 횡적인 측면은 학제와 학교간의 문제이고 종적인 측면은 교육단위와 학년간의 문제를 말하는 것으로써 한 교육단위에서 한 교육단위로의 원활한 이행을 도모하기 위하여 고려되어지는 것을 말한다.

따라서 유치원의 유아와 국민학교 저학년 아동의 발달특성, 교육과정, 행위·활동을 비교·분석함으로써 유치원과 국민학교 저학년 건축물의 연계 가능성에 대한 이론적 근거를 삼고자 한다.

1. 유아와 아동의 발달특성

유치원의 유아와 국민학교 저학년 아동의 연계성을 파악하기 위해 발달단계의 측면에서 신체적, 지적, 정서적 발달로 구분하여 고찰하고자 한다.

1-1 신체적 발달

유아·아동기에 있어서 신체의 움직임은 운동발달을 위해서 뿐만 아니라 그들의 삶 자체이며 성장의 원동력이라고 할 수 있으며, 신체적으로 발달의 유사성을 지니고 있다. 이 시기의 신체발달은 머리부분이 먼저 발달되고 다리 방향으로 진행되며, 소근육보다 대근육이 먼저 발달하며, 신체는 유연하고 빨리 피로해지지만 회복이 빠르다.

신체적, 정신적 발달의 형태로 보아 4,5세에서 6,7세 사이는 매우 연속적인 특성을 띠고 있다. 즉, 4, 5세 유아는 3세 유아와 같은 형태이기 보다는 6, 7세와 유사한 점을 더 많이 가지고 있다. 한편 6, 7세에 속하는 국민학교 1,2학년 아동은 3-6학년인 8-11세까지의 아동과 동질적이라기 보다는 4,5세 아동과 동질적인 요소가 더 많다고 할 수 있다.⁴⁾

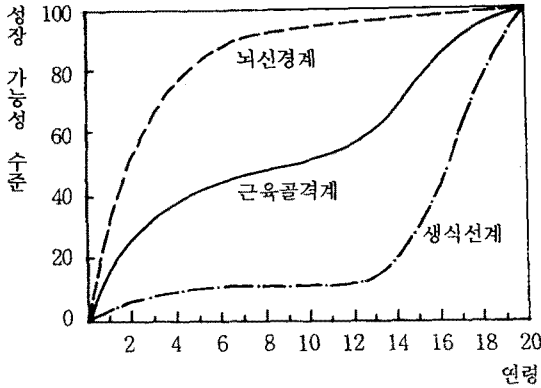


그림 1. J.R.Scarmon의 성장곡선 (어른의 영역에 도달한 각 기관의 성장을 100으로 함)

(자료출처 : J.N.Tanner, Foetus into man : Physical growth from conception to maturity, London : Flectcher & Son Ltd, 1978, p.16.)

위의 그림에서 보는 바와 같이 신체발달은 출생후부터 성숙될때까지 연령에 따라 연속적인 발달과정으로 나타나 있다. 특히 기본적인 운동능력이 발달하게 되는 유아기에서는 기초적 생활기능이나 신경기능, 운동능력의 발달이 진전됨에 따라 자주적 운동이 자유롭게 되고 협응력, 민첩성, 손끝의 섬세한 운동, 조정력(신경지배능력), 신체의 대근육 운동이 점점 정교해져 간다.

이 시기의 아동은 근육발달의 중요성으로 보아 신체운동을 요구하는 활동을 많이 필요로 하고 있으며, 따라서 학습은 몸 전체를 움직이면서 활동시킬때 더욱 효과를 얻을 수 있다.

그러므로 대근육이 소근육보다 더 발달되었고 또한 많이 발달시켜야 하기 때문에 활동적인 육의놀이가 필요하며, 가만히 앉아 있기가 곤란하고 손으로 하는 기술적인 것과 글씨를 쓰는 것을 힘들어 하며 몸전체를 활동하면서 배워야 잘 배울 수 있는 것이다.

1-2 지적 발달

인지⁵⁾능력 특히 지능구조의 특성에 있어서 피아제(Piaget)이론에 의하면, 인간의 자기세계에 관한 사고는 적어도 몇 단계를 거쳐 발달

한다. 즉, 제1기를 감각운동 지능단계(sensory-motor)로 출생에서 2세까지로 보았고, 제2기를 전조작적 사고단계(pre-operational)로써 2세에서 7세까지로 구분했으며, 제3기를 구체적 조작기단계(concrete-operational)로 7세에서 11세까지로 보았으며, 11세 이후를 마지막 단계로 제4기의 형식적 조작기단계(formal operation)로 구분하고 있다.⁶⁾ 여기서 전조작기를 다시 2세에서 4세까지를 전개념단계(pre-conceptual stage)와 4세에서 7세까지의 직관적 사고단계(intuitive stage)로 세분화시켰으며, 이 직관적 사고단계가 유치원과 국민학교 저학년(1,2학년)에 해당하는 나이이다.⁷⁾

이 직관적 사고단계의 아동은 언어를 사용하여 자기 자신의 생각을 비교적 정확하게 표현하기 시작한다. 언어의 발달은 급속히 증가하여 언어를 사용하는 정도도 증가하며 어휘에 대한 충분한 의미를 파악하고 좀더 논리적인 추리나 판단을 하기 시작한다. 그러나 실제로는 전개념기의 반복에 지나지 않으나 좀더 객관성을 유지하려고 노력하는 것이 전개념기와 다른 점이다.

이 시기의 아동들은 호기심이 강하고 알고 싶은 욕망이 왕성하며 흥미있는 일은 자기 선택하여 탐구하고 실험해 보기를 원한다. 한편 한가지 일에 오랫동안 집중할 수는 없으나 흥미있는 활동은 한 시간이라도 계속할 수 있다.⁸⁾ 그리고 위험을 인식할 수는 있지만 위험을 예측하거나 판단할 수 있는 능력이 미흡하다.

또 하나의 특징은 모방적인 행동이 모방 그 자체에 목적이 있는 것이 아니라 점차 모방의 가치와 의미를 파악하려는 의식적 노력이 나타난다. 그러나 사고방법은 즉흥적이며 직관적이고 자기중심적인 사고를 벗어나지 못한다.⁹⁾

1-3 정서적 발달

정서란 유기체의 동요된 상태로 외부의 자극에 대한 내부의 욕구 정도에 따라 일어나는 것으로 행동의 준비와 태도를 의미하며, 동기적(motive)이고 감정적인 요소를 포함하는 것

으로 성격발달의 기본으로서 중요하다. 유아는 성장하면서 다른 자극에 의해 정서가 유발되고, 그 표현은 외적표현에서 내적경험으로 바뀌어진다.

유아기 정서의 일반적 특징은 정서상태의 지속시간이 짧고, 폭발적이며, 변덕스러울 만큼 기분이 잘 바뀌며, 의존성이 강하고, 정서표현이 빠르고 자주 변화한다.

정신분석학적 발달이론에 의한 4-7세의 특징으로는 자발성이 발달하고, 탐구력을 기초로 하여 지적으로 발달하며, 학문의 양이 증가하고 알고 싶은 것과 해보고 싶은 것이 많아진다. 이때 욕구가 충족되면 자신감이 발달하게 되지만 반대로 욕구가 충족되지 않을 때에는 죄악감¹⁰⁾이 생기게 된다. 이러한 죄악감을 극복하기 위한 수단으로 행위나 활동에 있어서 남의 영향을 받지 않고 스스로의 힘으로 자기를 표현하는 자발성을 수립하려고 노력한다.

또한 부모의 지나친 간섭, 무관심, 성의없는 대답 등은 아동이 호기심을 잃고 자발적인 자기 행동에 죄책감을 갖게 된다. 그러나 이 시기의 특징을 이해하고 격려와 협력으로 아동의 자발성을 발달시키면 후기 인생에서 사회적 생활을 자발적으로 성공할 수 있다.¹²⁾

이상과 같이 발달단계의 측면에서 볼때 4-7세의 유아와 아동은 신체적, 지적, 정서적 발달의 유사성과 연속적인 특성을 가지고 있으므로 유치원과 국민학교 저학년의 발달수준에 적합한 연계성은 반드시 필요하다고 할 수 있다.

2. 교육과정

유치원과 국민학교 건축의 가장 중요한 가치는 배우고 가르치는 교수·학습형태라고 할 수 있으며, 유아와 아동의 특성에 따라 신체적·지적·정서적 발달이 동시에 조화롭게 이루어지도록 교육과정과 방법이 배려되어야 할 것이다. 교육과정은 교육목표에 의해 결정되며, 이에 따라 교육내용과 교육방법이 선정되므로 학습활동은 교육목표를 최대한 성취시킬 수 있어야 한다.

유치원의 교육목적은 유아를 교육하고 적당

한 환경을 주어 심신의 발육을 조장하는 것으로 전인적 성장에 도움을 줄 수 있는 활동중심 통합교육과정을 운영하고 있으며, 국민학교 저학년의 경우 고학년과 같이 교과별로 분리하는 것이 아니라 통합교육과정이 적용되어 국민생활에 필요한 기초적인 교육을 하는 것이다.

따라서 유치원과 국민학교 저학년의 교육과정을 고찰하여 유치원과 국민학교 저학년에 대한 연계교육의 방향을 정립하고자 한다.

2-1 유치원의 교육과정(활동중심 통합교육과정)

유치원은 생활경험이 교육내용이 되며 유아는 유치원에 등원하여 귀가할 때까지의 전 생활을 교육내용으로 한다.

활동중심 통합교육에서는 유아의 삶을 귀중히 여겨 그들의 성장이 최대로 이루어지도록 도와주며 활동내용도 단편적으로 분리하는 것이 아니라 통합적으로 교수하여 유아들이 행복하고 즐겁게 무언가를 배우도록 도와주는 통합적 노력이라고 할 수 있다. 통합(integration)이라는 용어는 유아의 과거 경험과 현재 경험을 통합시켜 재구성하여 이를 다시 미래의 경험으로 통합시켜 주는 일, 유아와 교사의 경험을 결합시켜 통합시키는 일, 교육내용의 연계 및 통합, 학교와 지역사회 생활간의 통합, 유아 개개인이 갖고 있는 지식이나 개념을 통합하여 재구성하는 일, 지식이 지식으로 끝나지 않고 행동으로 구체화되도록 지식과 행위를 통합하는 일을 말한다.¹³⁾ 이것은 유아 발달 영역간의 통합, 영역별 활동간의 통합을 통한 전인교육을 의미한다.

그러므로 활동중심 통합교육에서 교사는 교육목적이나 목표를 수립하기는 하나 교육의 중심은 항상 유아에게 두고 융통성을 갖는다. 이것은 유아교육 현장에서 활동이나 경험이 유아에게 의미를 부여할 때에만 교육의 효과를 얻을 수 있다고 믿기 때문이다. 유아의 현재 경험이나 지식을 보다 확장시키기 위해 구체적이고 명료한 교육목적 및 교육목표를 갖지만, 이는 유아의 흥미나 필요 또는 발생하는 문제상황에 따라 융통성있게 변화할 수 있다.

표 1. 유치원과 국민학교 저학년의 교육과정 비교

구 분	유치원(활동중심 통합교육과정)	국민학교(통합교육과정)
기본철학	유아중심의 교육철학	인간교육의 실현
교육목적	유아를 교육하고 적당한 환경을 주어 심신의 발육을 조장하는 것 1. 건강생활영역: 건전하고 안전하고 즐거운 생활을 하기에 필요한 일상의 습관을 기르고 신체의 모든 기능의 조화적 발달을 도모한다. 2. 사회생활영역: 집단생활을 경험시키어 즐거이 이에 참여하는 태도를 기르며 협동·자주와 자율의 정신을 확트게 한다. 3. 탐구생활영역: 신년의 사회생활과 환경에 대한 바른 이해와 태도를 확트게 한다. 4. 언어생활영역: 말을 바르게 쓰도록 인도하고 동화·그림책 등에 대한 흥미를 기른다. 5. 표현생활영역: 음악, 유희, 회화, 수기, 기타 방법에 의하여 창작적 표현에 대한 흥미를 기른다.	국민생활에 필요한 기초적인 초등보통교육을 하는 것 1. 일상생활에 필요한 국어를 정확하게 이해하며, 사용할 수 있는 능력을 기른다. 2. 개인과 사회와 국가와의 관계를 이해시키어 도의심과 책임감, 공덕심과 협동정신을 기른다. 특히 향토와 민족의 전통과 현상을 정확하게 이해시키어 민족의식을 양양하며 독립자존의 기풍을 기르는 동시에 국제협조의 정신을 기른다. 3. 일상생활에 나타나는 자연사물과 현상을 과학적으로 관찰하여 처리하는 능력을 기른다. 4. 일상생활에 필요한 수량적인 관계를 정확하게 이해하며 처리하는 능력을 기른다. 5. 일상생활에 필요한 의식주와 직업 등에 대하여 기초적인 이해와 기능을 기르며 근로역행, 자립생활의 능력을 기른다. 6. 인간생활을 명랑하고 화락하게 하는 음악, 미술, 문예 등에 대하여 기초적인 이해와 기능을 기른다. 7. 보건생활에 대한 이해를 깊게 하며, 이에 필요한 습관을 길러 심신이 조화롭게 발달하도록 한다.
교육원리	교육의 중심을 항상 유아에게 두고 유아의 흥미, 필요, 발생하는 문제상황에 따라 융통성있게 변화 가능	개인의 흥미 및 필요를 중심으로 이루어지는 통합과정으로 융통성과 통합성 부여
교육일수	연간 180일 이상(하루의 교육시간: 180분 기준)	연간 220일 이상(하루의 교육시간: 4-5시간, 시간당 40분 수업)
원아수(학생수)	학급당 40인 이하	학급당 50인 이하(학급수: 학년당 6학급 이하)
교실환경	활동영역을 다양하게 구성하여 유아들이 놀이할 영역을 스스로 선택하여 활동을 계획하고 결정하여 활동할 수 있도록 구성	구체적인 실물과 조각을 통한 다양한 활동 제시 (학습활동에 필요한 충분한 교재, 교구 및 시설 구비)
교사의 역할	유아들의 의견을 자유롭게 표현할 수 있는 허용적, 수용적 분위기 조성	문제를 보고 결정하는 과정을 자유로운 학습분위에서 유도

(자료출처: 교육법, 유치원과 국민학교의 교육과정을 근거로 본인이 작성함)

따라서 유치원의 교육과정은 건강생활, 사회생활, 탐구생활, 언어생활, 표현생활 영역을 중심으로 5개영역으로 구분하여 조화로운 발달을 추구하고 있으므로 국민학교 저학년 교육과정의 기초가 되고 있는 것이다.

2-2 국민학교 저학년의 교육과정(통합교육과정)

국민학교 저학년(1, 2학년)아동들을 통합교과를 통해 학습시키고 있는데, 이 시기의 아동들은 아직 미분화단계의 자기 중심적인 사고를 하며 이론적인 분석이 어렵기 때문에 지나친 분과보다는 학습활동이 통합적으로 이루어져야 하고 지속성이 부족하며 흥미의 중심이 계속 이동하기 때문에 통합적인 교육활동은 하나의 활동주체에 따른 다양한 학습경험을 제공하는데 도움을 준다. 즉, 그들은 지식을 습득하거나

사물을 이해하는 방식이 성인과는 다르기 때문이라고 발달심리학자들은 지적하고 있다.¹⁴⁾

이러한 통합적인 교육활동은 교과간의 내용 중복을 피하여 학습자에게 불필요한 학습부담을 덜어주고 학습의 효율화를 이루기 위함이며, 통합교육과정의 적용은 다양한 활동제시가 가능하며 주변의 소재로부터 학습과제가 산출되므로 아동에게 흥미를 유발시키고 학교생활에의 적용에 도움을 줄 수 있고, 통합을 희망하는 교육현장 및 학부모의 의견을 받아들이기 위함이다.

현행 우리나라 유치원의 유아와 국민학교 저학년 아동이 같은 유아기적 발달특성을 지닌 동질적인 학습자임에도 불구하고 양 교육기관은 독자적인 교육목표와 교육방법에 의하여 운영되고 있다. 이러한 양 교육기관에서의 학습의 불연속은 학습자의 정상적인 발달에 장애가

되며 학습자의 교육적 성취를 저해시키는 요인으로 지적되고 있다.¹⁵⁾ 또한 유치원에서 유아교육을 받은 아동들이 국민학교에 입학할 경우 교육과정의 유기적인 연계성의 결핍과 교육내용의 중복으로 인하여 학습에 흥미가 없고 산만하다고 한다.

따라서 4-7세의 유아와 아동은 공통적인 발달특성을 가졌음에도 불구하고 유치원에서의 교육과정 운영은 생활중심적 경향이 주가 되며, 국민학교 저학년은 정규적인 시간표에 의해 통합교과 중심의 교육이 획일적으로 이루어짐으로써 심리적 부담을 갖게 되는 불합리한 점이 있음을 지적할 수 있다.

그러므로 유치원은 생활경험이 교육내용이 되며 국민학교의 통합교육과정은 유치원의 통합적인 생활경험의 학습형태를 도입하고 있기 때문에 유치원과 국민학교 교육사이의 연계적 지도를 위해서는 국민학교 저학년 교육과정용 기준으로 유치원 교육과정의 상호 보완적인 교육내용이 추진되어야 할 것이다.

이상에서 살펴본 바와 같이 유치원과 국민학교 저학년은 교육과정상 유아의 조화로운 발전과 민주시민의 자질을 기르는 기초교육이며, 전인교육의 기반을 다지는 교육으로 교육과정상 유치원과 국민학교 교육의 연계성을 찾을 수 있다. 따라서 이러한 발달의 특징을 고려할 때 유치원과 국민학교 저학년과의 교육은 분리보다는 연계교육이 요구된다고 할 수 있다.

3. 유아와 아동의 행위·활동 분석

건축공간은 사용하는 이용자 상황에 따라 그 요구가 달리 나타나므로 사용자의 요구를 충족시키기 위해서는 공간내에서 일어나는 행위(行爲)와 활동(活動)을 분석하여 두가지 조건을 충족시켜야 한다.

따라서 유치원과 국민학교 저학년의 정규학습활동과 정규학습활동 이외의 여가활동인 놀이의 종류와 빈도 등에 대한 고찰로 필요공간의 종류를 각 유형별로 유추하고, 주된 사용자(user)인 유아와 아동 그리고 교사를 중심으로 건축공간에 관한 행위를 분석하고자 한다.

표 2. 행위의 분류

구 분		분 석 내 용
의 식	태 도	색채의 선호도, 건물형태의 선호도 건물의 층수(volume감), 테라스의 필요성 여부
	만 족 도	실내의 온감성 및 소음 채광에 대한 만족정도
	의 견	교사의 교사실 요구도 유치원과 국민학교 저학년의 연계필요성 여부 이상적인 학습수 및 학급당 원아수(학생수)
공간행동 (공간사용성)	공 간 이 용 성 향	공간이용형태, 선호하는 놀이장소 주변환경에 대한 선호도
	부 대 시 설 의 이 용 성	교실내 가구 요구도, 교실내의 착석기호 화장실의 위치 및 변기의 종류
	환 경 여 건 의 이 용 성 향	건물의 높이에 대한 요구도 계단 또는 경사로에 대한 선호도
	공 간 의 영 역 성	놀이터의 위치 및 놀이기구

3-1 행위·활동

1) 행위

사용자의 행위는 활동유발 이전의 정신적인 동기나 원인 및 상태 등을 의미하는 것으로 인간이 어떤 공간에 대해 느끼는 의식(意識)과 공간행동(空間行動)을 지칭한다. 즉, 행위란 주어진 공간을 사용하는 사용자가 그 공간의 상태에 의해 받는 공간에 대한 태도와 공간사용의 만족도 및 그로인해 발생하는 공간이용자의 요구(의견)와 이와같은 의식에 의해 나타나는 공간의 이용성향, 부대시설물의 이용성향, 환경적 여건에 대한 이용자의 이용성향 및 공간의 영역성을 의미한다.¹⁶⁾

표 2에서 보는 바와 같이 이용자의 행위를 고찰하기 위해 의식과 공간행동으로 분류하고 건축적인 의미로 해석하여 사회조사를 통해 유아와 아동을 비교·분석하고자 한다.

2) 활동

활동이란 인간의 육체적인 움직임에 의한 물리적 표현으로 공간내에서 이루어지는 인간의 활동은 그 공간이 이용되어야 할 목적을 달성시키기 위한 근거에 의해 발생되어야 하며, 공간내에서 발생하는 활동에 의해 필요공간의 추출이 가능하다. 유아와 아동의 활동을 구분하

면 다음과 같이 정규학습활동과 여가활동으로 분류할 수 있다.

① 정규학습활동

유치원과 국민학교의 교육내용에 따른 학습활동을 의미하며, 유치원과 국민학교 저학년의 교과과정을 고찰하여 수업형태에 의한 학습내용과 학습형태, 교실이용시간 등을 분석하고 교사들의 설문조사를 통하여 옥내공간에서의 필요공간을 유추하고자 한다.

유치원과 국민학교 저학년의 수업형태는 교사의 교육방법이나 시설의 환경조건의 제약에 따라 다양한 형태로 나타나고 있으나 다음과 같이 일제교육방식, 자유교육방식 그리고 혼합형 등으로 분류할 수 있다.

첫째, 일제교육방식은 교사의 지도하에 동일 내용의 학습을 일제히 행하는 것으로 소극적인 학생

들도 함께 어울릴 수 있으며, 놀이에 익숙하지 못한 학생들도 놀이방법이나 학습도구의 사용법 등을 숙지할 수 있다. 그러나 교사의 일률적인 통제하에 두기 위해 개인적인 행동은 제약을 받으므로 학생의 자발성이나 창조성이 결여되기 쉬우며 심신의 개인차가 무시되는 결점이 있다.

둘째, 자유교육방식은 학생 각자의 자유의사에 따라 개인 또는 그룹별로 다양한 놀이를 행하며 교사들은 학생 전체의 행동을 파악하고 적절하게 조언해주는 가운데 학생들의 창의성을 키우도록 배려한다. 그러나 소극적인 학생들은 행동의 제약을 받기 쉬우며, 안전사고의 위험이나 교사의 피로도를 가중시키는 결점이 있다.

셋째, 혼합형은 일제교육방식과 자유교육방식의 중간 형태로 일제학습에 중점을 둔 형태와 자유학습에 중점을 둔 형태가 있다.

표 3. 현재의 유치원 교수·학습형태

구 분	학 습 내 용	학 습 형 태	주당시간수(분)	학습활동과 수업형태의 연계성
자유놀이	신체 발달 및 취미에 따른 놀이	개인 및 그룹형태, 유원장수업	300	60T ₁ , 100T ₂ , 140T ₃
이야기나누기	듣기, 말하기, 생각하기	그룹학습형태, 전체 자유토의	100	100T ₁
작업(그리기, 만들기)	창의력, 조작법	개인창작수업, 그룹학습형태	120	80T ₁ , 40T ₂
정리 및 정돈	정리, 청소	개인 및 그룹학습형태	60	60T ₁
간 식		그룹형태	100	100T ₁
휴 식		개인 및 그룹학습형태	100	50T ₁ , 50T ₂
노래(동요)	노래부르기, 독창, 합창	전체노래수업	100	50T ₁ , 50T ₂
동 화	듣기, 생각하기	그룹학습형태	100	100T ₁
유희(게임)	체조, 발레, 디스코, 자유유희	개인 및 그룹학습형태 유원장수업	100	60T ₁ , 40T ₂
평가 및 귀가	하루생활의 반성, 준비물	개인 및 그룹학습형태	50	30T ₁ , 20T ₂

* ATi에서 A는 주당시간수(분) (본 연구에 의함)
T₁: 40인/학급(보통교실), T₂: 40인/학급(유희실), T₃: 유원장

표 4. 현재의 국민학교(저학년) 교수·학습형태

구 분	학 습 내 용	학 습 형 태	주당시간수(시간)	학습활동과 수업형태의 연계성
바른생활	일상생활습관, 기본생활예절, 공중도덕, 준법 및 질서생활	일반수업형태	4	1T ₁ , 3T ₂
슬기로운 생활	주변환경(사회현상, 자연현상)의 탐색, 이해	일반수업형태, 그룹학습형태 시각각학습	2	1T ₁ , 1T ₂
즐거운 생활	신체활동, 표현활동, *감상활동	일반수업형태, 전체노래수업 운동장수업	7	1T ₁ , 3T ₂ , 3T ₃
말하기 듣기	표현능력	토론, 좌담형태	2	2T ₂
읽 기	표현이해	일반수업형태	3	2T ₁ , 1T ₂
쓰 기	표현능력	일반수업형태, 개인연습수업	2	1T ₁ , 1T ₂
산 수	수, 연산, 도형, 수리적사고	일반수업형태	4	2T ₁ , 2T ₂

* ATi에서 A는 주당시간수(시간) (본 연구에 의함)
T₁: 60인/학급(일방향식 주입교육), T₂: 45인/학급(학습형태의 변형), T₃: 운동장

이러한 교수·학습형태는 학교시설공간의 미비로 인한 과밀화와 학습도구의 미비 등으로 유치원은 혼합형으로서 일제 학습에 중점을 둔 형태가 일반적인 것으로 나타나고 있으며, 국민학교 저학년은 일제 교육방식이 일반적인 것으로 나타나고 있다.

앞으로의 교수·학습형태의 새로운 방향은 수동적이고 교사중심의 일제 교육방식에서 자율적이고 학습자 중심의 자유 교육방식으로의 전환과 함께 소집단과 개별 학습자의 적성과 능력에 맞추어 지도하는 집단 교수 방법과 개별화 교수 방법 그리고 시청각 매체를 적극적으로 활용하는 방법으로 전개되어야 할 것이다.

② 여가활동

여가활동은 유아와 아동의 성장에 중요한 의미를 가지는데 여가활동을 위한 공간의 계획은 활동패턴과 의식에 의해 결정된다고 할 수 있다. 유아·아동기는 에너지가 왕성하고 운동기능이 활발한 시기이므로 정규 학습활동 이외의 여가활동을 통한 운동과 놀이가 그들의 생활패턴에서 가장 큰 비중을 차지하고 있다. 유아와 아동의 활동은 실내와 실외에서 다양한 형태로 나타나는데 신체적, 정신적 성장에 큰 역할을 하므로 유치원의 자유놀이와 국민학교 저학년의 여가활동이 자연스럽게 일어날 수 있도록 계획되어야 한다.

따라서 관찰조사와 설문조사를 통하여 자유놀이와 여가활동에 대한 놀이활동의 종류 및 소요시간에 대한 유사성, 놀이활동의 집단규모에 대한 유사성, 놀이장소에 대한 유사성 등을 비교·분석하고자 한다.

놀이의 성격이 비슷한 것끼리 그룹을 지어 다음과 같이 16가지의 활동으로 각각 분류하였으며, 예비조사된 사항 중에서 청소, 산책, 기어다니기, 뛰기 등 고정공간을 요구하지 않는 활동은 제외하였다.

이상에서 살펴본 활동은 유아와 아동의 옥외 놀이공간의 성격을 고려할때 다음과 같이 정적, 중간적, 동적 놀이공간 영역으로 분류할 수 있다.

첫째, 정적 놀이공간은 교실 학습의 연장으로

서 모래놀이, 소꿉놀이를 하거나 식물재배장, 동물사육장에서 자연에 대한 경험을 쌓고, 나무 밑 벤치에 앉아서 휴식과 잡담을 나눌 수 있는 공간이다. 공간요소로는 테라스, 파고라, 나무숲, 모래밭, 화단, 동물사육장, 식물재배장, 수목 등이다.

둘째, 중간적 놀이공간은 고정놀이기구를 이용하여 놀이활동을 하는 공간으로 공간요소로는 시이소, 그네, 정글짐, 목마, 미끄럼틀 등이다.

셋째, 동적 놀이공간은 흙이나 잔디로 된 넓은 공지로써 게임, 공놀이, 달리기 등 활동이 격한 놀이와 치기놀이, 자전거 등 자유로이 움직이는 놀이공간으로 피구, 축구 등을 할 수 있는 평탄한 소운동장이 필요하다.

따라서 국민학교 저학년(1, 2학년)은 고학년(3-6학년)과는 달리 넓은 공간(운동장)이 필요없으므로 고학년과 분리시켜 유치원과 통합된 정적, 중간적, 동적 놀이공간으로 구분하여 계획하는 것이 바람직할 것이다.

3-2 필요공간의 종류

유치원과 국민학교 저학년의 교육내용 및 학습활동 패턴에 따른 고찰을 통해서 필요공간의 종류를 교육공간, 관리공간, 서비스공간으로 구분하여 유추하면 다음의 표 5, 6과 같다.

위의 유치원과 국민학교 저학년의 필요공간을 기준으로 유치원과 국민학교 저학년 건축의 연계와 통합의 유형은 건물의 구성형식에 따라 독립단독형, 병설단독형, 병설부속형으로 분류할 수 있으며, 각 유형별 특성과 필요공간의 종류를 살펴보면 다음과 같다.

① 독립단독형

시유지에 독립적으로 위치하는 단독건물형태로 학생수가 계속 증가하는 도시지역에 적합하며, 교육의 질을 향상시키고 지역사회의 핵심적인 역할을 수행할 수 있는 가장 이상적인 형태이다.

기존 국민학교를 중심으로한 근린주구 개념에서 근린분구내에 유치원과 국민학교 저학년을 독립건물의 미니학교(mini-school) 형태가

표 5. 유치원의 필요공간 종류

공간의 종류		활동내용 및 용도	주사용자	위 치
교 공 간	보통 교실	정리학습공간	유아	유원장과 직접 연결이 가능하고 채광이 양호한 곳
	유희실	활동학습공간, 행사	유아	옥외놀이공간과 인접한 곳
	유희원장	옥외놀이공간	유아	보통교실과 인접한 건물앞쪽(남향)
관 리 공 간	원장실	용접 및 학부모와 상담	원장	현관 근처에 유아의 감독이 용이한 곳
	사무실	사무처리, 자료관리 및 학부모와 면담	사무직원	현관에 인접한 곳
	교사실	회의, 휴게, 학습계획 및 준비, 학부모와 상담	교사	보통교실과 인접하고 유아의 감독이 용이한 곳
	양호실	건강진단, 치료, 회복	유아, 양호교사	현관이나 교사실에 인접한 곳
	참관실	수업진행상황 참관 및 부모의 교육참여 확대	학부모	보통교실에 인접한 곳
	현관	등원 및 귀가	유아, 원장, 교사	출입구 근처
	부모대기실	부모와 유아의 만나고 헤어짐	학부모	교사실과 원장실에 인접한 곳
서 비 스 공 간	자료실(참고)	학습자료, 유아용 교구보관 및 청소용구 보관	교사, 관리인	교사실과 보통교실에 인접한 곳
	조리실	간식준비	조리사	서비스동선(음식물 반입동선)과 연결이 용이한 곳
	화장실	용변 및 세면	유아, 원장, 교사	보통교실과 유원장에 인접한 곳
	복도, 계단	수평, 수직의 이동동선	유아, 원장, 교사	이동동선이 짧은 곳
	주차장	통학용 마이크로버스, 교사, 방문객 자동차	방문객, 원장, 교사	보행자동선과 분리된 곳

(본 연구에 의함)

표 6. 국민학교 저학년의 필요공간 종류

공간의 종류		활동내용 및 용도	주사용자	위 치
교 공 간	종합 교실	학습공간	아동	옥외놀이공간과 직접 연결이 가능하고 채광이 양호한 곳
	다목적실	학습 및 행사	아동	옥외놀이공간과 인접한 곳
	소운동장	옥외놀이공간	아동	종합교실과 인접한 곳
관 리 공 간	교사실	회의, 휴게, 학습계획 및 준비	교사	종합교실과 인접한 곳
	자료실	학습자료 보관	교사	교사실과 종합교실에 인접한 곳
	숙직실	건물의 관리 및 경비	관리인	현관에 인접한 곳
	양호실	건강진단, 치료, 회복	양호교사	현관이나 교사실에 인접한 곳
서 비 스 공 간	화장실	용변 및 세면	아동, 교사	종합교실과 옥외놀이공간에 인접한 곳
	복도, 계단	수평, 수직의 이동동선	아동, 교사	이동동선이 짧은 곳
	주차장	교사, 방문객 자동차	교사, 방문객	보행자동선과 분리된 곳

(본 연구에 의함)

표 7. 유형별 필요공간의 종류

구 분	독립단독형	병설단독형	병설부속형	비 고
교 공 간	보통교실	보통교실	보통교실	* 대운동장은 모학교(국민학교)의 운동장 이용 * 국민학교내에 위치할 경우 소강당은 국민학교시설 이용
	유희실	유희실	유희실	
	종합교실	종합교실	종합교실	
	도서실	소운동장(옥외놀이공간)	소운동장(옥외놀이공간)	
	소강당			
관 리 공 간	소운동장(옥외놀이공간)			
	분교장실	교사실	교사실	* 분교장실은 국민학교 교감이 사용
	교사실	양호실	자료실(참고)	
	사무실	자료실(참고)	참관실	
	양호실	휴게실(소회의실)		
	자료실(참고)			
	참관실			
휴게실(소회의실)				
서 비 스 공 간	숙직실			* 성인용 화장실은 별도로 설치
	조리실	조리실	조리실	
	화장실, 복도, 계단	화장실, 복도, 계단	화장실, 복도, 계단	
	주차장	주차장	주차장	

(본 연구에 의함)

가능함으로써 고밀도 지역에서 넓은 국민학교 대지 확보의 문제점을 해결할 수 있으며, 유아와 아동의 통학거리를 단축시킬 수 있다.

② 병설단독형

국민학교내에 신축이나 개축에 의해 단독건물로 병설되는 형태로 학생수가 큰 증감없이 수평을 유지하고 있는 지역에 적합하며, 독립단독형과 병설부속형의 중간적인 성격을 띠고 있다. 국민학교 고학년(3-6학년)과 분리시켜 유치원 유아와 국민학교 저학년 아동들을 위한 독립된 건물과 옥외놀이공간을 필요로 한다.

③ 병설부속형

국민학교 건물에 부속되어있는 형태로 교실의 일부를 개조(renovation)하여 사용하여야 할 것이다. 학생수가 감소하는 농촌지역에 적합하며, 유치원과 국민학교 저학년 학습이 방해받지 않도록 옥내와 옥외놀이공간의 물리적인 구분이 필요하다.

Ⅲ. 유아와 아동의 행위·활동에 따른 연계성 조사 분석

본 장에서는 II장에서 고찰한 유아와 아동의 연계성에 관한 이론적 배경을 바탕으로 “유치원 유아와 국민학교 저학년(1,2학년) 아동의 놀이패턴은 차이가 없다”라는 영가설(null hypothesis)을 설정하여 이를 관찰조사와 설문조사를 통하여 검증하고 평가함으로써 유치원 건축물과 국민학교 저학년 건축물의 통합여부에 대한 방향을 제시하고자 한다.

1. 조사개요

1-1 조사대상

1) 유치원 및 국민학교의 선정

조사대상지역은 대도시, 중소도시, 농촌 지역으로 구분하였으며, 전국 유치원의 약 30% 이상이 집중되어 있는 서울특별시와 경기도의 유치원을 대상으로 주거밀도와 소득정도, 주거형식 등에 따른 환경특색에 의해 분류하고 선정하였다. 먼저 동일연령별 학급으로 편성된 유치원중 독립건물형태와 유원장이 확보된 유치원을 무선표집(random sampling)에 의해 선정한 다음, 가급적 동일한 대상을 비교하기 위하여 선정된 유치원에서 가장 근접한 국민학교를 선정하였다.

2) 조사대상자

유아의 놀이패턴을 분석하기 위해 표집한 대상은 5개 유치원 원아 271명이며 만4세 120명, 만5세 151명을 선정하였으며, 아동의 놀이패턴을 분석하기 위해 표집한 대상은 5개 국민학교 저학년 324명이며 만6세 141명, 만7세 183명을 선정하였다.

1-2 조사절차 및 조사도구

1) 조사기간 : 1995. 5. 23. - 1995. 6. 15.

2) 조사방법

① 관찰조사 : 유아

② 설문조사 : 교사(유치원, 국민학교), 유아, 아동

③ 면담조사 : 교사(유치원, 국민학교), 유아, 아동

표 8. 조사대상 유치원 및 국민학교

구분	기호	환경특색	소재지	인구 추세	학교 이름		비고
					유치원	국민학교	
1	A	고밀도, 고소득, APT지역	강남구 압구정동	담보	아란유치원	구정국민학교	* 조사대상자
2	B	고밀도, 저소득, 단독주거지역	서대문구 홍제동	정체	별다래유치원	홍제국민학교	① 유치원 만4세 1개반
3	C	중밀도, 중소득, 혼합주거형지역	동대문구 답십리동	담보	한양유치원	동답국민학교	만5세 1개반
4	D	중소도시지역	경기도 남양주시	증가	홍학유치원	양정국민학교	② 국민학교 1학년 1개반
5	E	농촌(읍, 면)지역	경기도 남양주군	감소	심석유치원	심석국민학교	2학년 1개반

연구대상 유치원과 국민학교를 현장답사하여 설문 및 면담 등의 예비조사를 통하여 설문구성상의 문제점을 파악하여 본조사에 사용될 조사도구 및 전체적인 연구계획을 완성하였다.

관찰조사는 유아의 놀이종류 및 소요시간, 놀이의 집단규모 그리고 놀이장소 등을 파악하기 위해 유치원의 보통교실과 유아가 놀이장소로 많이 활용하는 교실과 놀이터 등에서 각각 시행하였다. 유아들이 관찰조사를 의식하지 못하도록 만4세와 만5세반 담당 교사와 1명의 보조원이 일주일동안 자유놀이시간에 관찰조사지를 작성하는 방식을 채택하였다.

면담(interview)조사는 유아와 아동 그리고 선생님들에게 각각 실시하였다. 유아와 아동들의 놀이경험을 통해 느낀 점과 선호하는 놀이와 놀이공간의 관리상태, 놀이공간의 환경개선을 위한 전체적인 의견 등 관찰조사의 보조자료로써 이용하였다.

1-3 자료의 집계방법

집단간의 차이를 파악하기 위해 χ^2 (chi-square)-test 및 t-test 통계방법을 사용하여 5%($p \leq .05$) 유의수준에서 영가설을 검증하였다.

2. 조사내용의 분석 및 평가

사용자의 행위에 대한 조사결과를 분석함으로써 유치원과 국민학교 저학년 건축계획시 필요한 기준으로 제시될 수 있으며, 활동을 분석함으로써 내부공간과 외부놀이공간 계획의 방향을 설정할 수 있을 것이다.

따라서 유치원 유아와 국민학교 저학년 아동의 행위·활동을 조사한 결과 다음과 같은 내용을 얻을 수 있었다.

2-1 행위

1) 의식

유아의 색채 선호도는 빨강색, 분홍색, 노랑색, 파랑색의 순으로 나타났으며, 아동은 노랑색, 분홍색, 파랑색, 빨강색의 순으로 원색적인 색감을 좋아하는 것으로 나타났다. 건물의 형

태감은 분절되어 있는 건물에 대한 선호도가 높게 나타나고 있으며, 건물높이는 전체적으로 1층)2층)3층의 순서로 나타났으며, 유치원 유아들은 1층을 가장 선호한 반면 국민학교 저학년 아동들은 1층과 2층을 선호하고 있는 것으로 나타났다.

교사를 대상으로한 조사에서 실별 교사들의 요구도는 지역별 차이가 없이 유치원에서는 교사실에 대한 요구가 가장 높게 나타났으며, 국민학교에서는 교사휴게실, 자료실에 대한 요구가 높게 나타났는데 각 학급내에 담임교사의 집무공간을 두고 별도로 전교사들이 모일 수 있는 교사휴게실을 선호하고 있음을 알 수 있었다. 또한 유치원의 이상적인 학급수는 4학급, 학급당 원아수는 15-20명을 요구하고 있으며 국민학교 저학년의 이상적인 학급수는 4학급, 학급당 학생수는 30명을 요구하고 있는 것으로 나타났다. 그리고 유치원과 국민학교 저학년을 유아와 아동의 발달단계의 측면을 고려할 때 유기적인 연계가 필요하며, 유치원에서 국민학교 교육영역을 다루고 있음을 알 수 있었다.

유치원과 국민학교 저학년에 관계없이 테라스에 대한 요구도가 높음을 알 수 있었다. 실내의 온감성에 대한 반응은 대체로 부정적인 경향이 높게 나타나고 있으므로 난방시설에 대한 필요성이 요구되고 있다. 소음에 대한 사항은 불만을 보이고 있지 않으며, 수업에도 지장이 없는 것으로 나타났다. 또한 교실내의 채광정도는 전체적으로 만족한 것으로 나타났다.

그러므로 지역에 따라 차이가 없이 유아와 국민학교 저학년 아동은 원색적인 색감과 분절된 건물의 형태감에 대한 요구도가 높게 나타났으며, 층별 이용 선호성으로는 1,2층 그리고 교실에서 옥외놀이공간으로 직접 연결이 가능한 테라스의 설치를 고려하여야 할 것이다.

2) 공간행동

주변환경에 대해 유아들은 놀이터, 동·식물원, 모래밭의 순서로 선호하고 있으며, 아동들은 동·식물원, 놀이터, 모래밭의 순서로 선호하고 있는 것으로 나타났다.

교실내의 가구 요구도에서는 사물함에 대한

요구가 유아, 아동 그리고 교사 모두 높게 나타났다. 유아와 아동들의 착석기호에서는 앞좌석의 중앙부분이 가장 많이 나타났으며, 복도쪽 보다는 창가에 앉는 것을 선호하고 있는데, 수업시 일조에 의해 방해를 받지만 외부로의 시각적인 느낌 때문에 높은 선호도를 나타냈다.

유아들은 반별로 화장실을 요구하고 있으며, 아동들은 2개 반마다 화장실을 요구하는 것으로 나타났다. 변기의 종류는 좌식변기를 선호하고 있으며, 경사로(ramp)에 대한 선호도가 계단보다 높게 나타나고 있다. 놀이터의 위치와 놀이기구에 대한 유아와 아동들의 만족도는 대체로 낮은 편으로 나타났으며, 놀이터는 교실에서 좀더 쉽게 접근할 수 있는 장소를 요구하고 있는 것으로 나타났다.

그러므로 지역에 따라 차이가 없이 주변환경은 놀이터, 동·식물원, 모래밭 공간에 높은 선호도를 나타냈으며 교실내에 유아, 아동 그리고 교사의 사물함을 설치하여야 할 것이다. 유아와 아동들의 착석기호에 있어서는 선생님의 말씀이 잘 들리고 공부하기에 집중력이 생기는 앞좌석의 중앙부분을 선호하고 있으나 창가도 선호하고 있음을 주의하여야 할 것이다.

또한 1-2개 반별로 1개의 화장실을 요구하고 있으며, 좌식변기에 대한 요구가 강하게 나타나 화장실 계획시 가능한한 좌식변기를 설치하여야 할 것이다. 그리고 경사로의 설치가 요구되고 있으며, 놀이터는 교실에서 쉽게 접근할 수 있도록 고려하여야 할 것이다.

2-2 활동

1) 놀이의 종류 및 소요시간

조사분석 결과에서 나타난 바와 같이 유아가 가장 많이 하는 놀이는 블록놀이 11.0%, 모래놀이 10.5%, 미끄럼틀 10.0%의 순으로 나타났으며, 아동은 공놀이 12.0%, 모래놀이 10.0%, 술래잡기 9.0%의 순으로 나타났다. 전체적으로 유아와 아동의 놀이활동은 개인놀이, 협동놀이, 단체놀이, 기구놀이에서 유사한 놀이의 종류 및 놀이패턴이 나타났다.

따라서 유아와 아동의 옥외놀이공간은 정적,

중간적, 동적 놀이공간 영역으로 분류하여 유치원과 국민학교 저학년을 통합시켜 계획하는 것이 바람직할 것이다.

유아와 아동의 놀이활동에 대한 소요시간을 조사한 결과 유아는 점토놀이 21.2분, 술래잡기 19.8분, 피구 18.5분의 순으로 길게 나타났으며, 아동은 피구 26.5분, 수영 25.0분, 고무줄 23.1분의 순으로 나타났다. 그리고 놀이활동 중에서 비행기 낙하산, 망까기, 수영, 오징어놀이, 핸드볼, 피구, 노래(동요)의 소요시간은 유아와 아동이 차이가 있는 것으로 나타났으며, 그외의 놀이활동은 유의도가 없음을 알 수 있었다.

그러므로 아동의 놀이활동은 유아보다 다소 긴 놀이시간을 나타내고 있으나 유아의 놀이활동의 평균소요시간은 8-15분, 아동은 10-18분으로 나타나 대체적으로 유아와 아동의 놀이활동은 유사한 소요시간을 나타내고 있음을 알 수 있었다.

2) 놀이의 집단규모

조사분석 결과에서 나타난 바와 같이 유아의 놀이활동의 집단규모는 피구 6.5명, 축구 5.4명, 술래잡기 5.1명의 순으로 많이 나타났으며, 아동은 축구 7.6명, 피구 6.8명, 야구 6.6명의 순으로 빈도가 많이 나타났다. 그리고 놀이활동 중에서 오른발 왼발, 고무줄, 열 스물놀이, 오징어놀이, 축구의 집단규모는 유아와 아동이 차이가 있는 것으로 나타났으며, 그외의 놀이활동은 유의도가 없음을 알 수 있었다.

그러므로 국민학교 고학년 보다 전체적으로 소규모 집단으로 놀이를 하는 것으로 나타나고 있음을 알 수 있었으며, 유아의 놀이활동의 집단규모는 2-4명, 아동은 2-5명 정도의 그룹을 형성하여 놀이를 하는 것으로 나타났으며, 평균 놀이집단의 크기는 3-4명으로 놀이의 집단규모도 유아와 아동이 유사하게 나타났다.

3) 놀이장소

그림에서 나타난 바와 같이 유아가 가장 즐겨 노는 장소로 놀이터 33.4%, 교실 25.8%, 유원장 22.4%, 잔디밭 7.4%의 순으로 빈도가 많이 나타났으며, 아동은 운동장 34.8%, 놀이터 29.6%, 교실 15.0%, 잔디밭 6.1%의 순으로 나

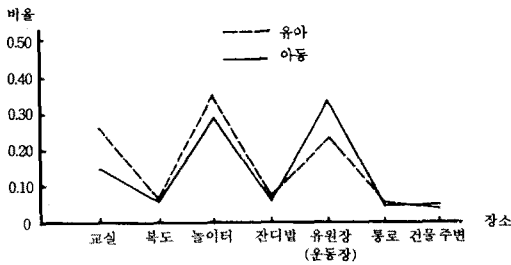


그림 2. 놀이활동의 장소

29.6%, 교실 15.0%, 잔디밭 6.1%의 순으로 나타났다. 아동의 운동장에 대한 빈도가 높게 나타난 것은 저학년 아동을 위한 독립된 놀이터가 제공되어 있지 않고, 대부분 고학년과 같이 사용하고 있는 놀이터에 다양한 놀이기구의 부족 때문인 것으로 분석된다.

그러므로 유아와 아동의 즐겨노는 장소는 놀이터와 유원장(운동장) 뿐만 아니라 교실, 잔디밭, 복도, 통로, 건물주변 등을 이용하고 있음을 알 수 있었다. 따라서 유아와 아동의 놀이장소에 대한 유사성을 나타내고 있다고 할 수 있다. 또한 옥외놀이공간은 이용거리와 밀접한 관계가 있으므로 교실에서 인접한 장소에 놀이공간을 배치할 수 있도록 배려하여야 할 것이다.

IV. 결 론

본 연구는 유치원과 국민학교 저학년 건축공간계획의 방향설정을 위하여 유아와 아동의 발달특성과 교육과정 그리고 행위·활동의 특성을 고찰하고 “유치원 유아와 국민학교 저학년 아동의 놀이패턴은 차이가 없다”라는 가설을 설정하여 사회조사를 실시하고 분석, 평가함으로써 다음과 같은 결과를 얻었다.

1. 유아와 국민학교 저학년 아동의 행위를 분석한 결과 원색적인 색감과 분절된 건물의 형태감에 대한 선호도가 높게 나타났으며 놀이터, 동·식물원, 모래밭 공간과 교실에서 옥외놀이공간으로 직접 연결이 가능한 테라스의 설치가 요구되고 있음을 알 수 있었다. 유아와 아동들은

1-2개 반별로 1개의 화장실을 요구하고 있으며, 좌식변기와 사물함에 대한 요구가 높게 나타났으며, 착석기호는 앞좌석의 중앙부분과 복도쪽보다는 창가에 앉는 것을 선호하고 있는 것으로 나타났다. 유아와 아동의 층별 이용 선호성으로는 1,2층 그리고 경사로(ramp)의 설치가 요구되고 있으며, 놀이터의 위치와 놀이기구에 대한 만족도는 낮게 나타났다.

교사들은 각 학급내에 담임교사의 집무공간을 두고 별도로 전교사들이 모일 수 있는 교사휴게실과 자료실에 대한 선호도가 높게 나타났으며, 교실내에 사물함을 설치하여야 할 것이다. 또한 유치원의 이상적인 학급수는 4학급, 학급당 원아수는 15-20명을 요구하고 있으며 국민학교 저학년의 이상적인 학급수는 4학급, 학급당 학생수는 30명을 요구하고 있음을 알 수 있었다.

2. 유아와 국민학교 저학년 아동의 활동을 분석한 결과 평균소요시간은 유아가 8-15분, 아동이 10-18분의 이용시간과 집단규모는 유아가 2-4명, 아동이 2-5명 정도의 그룹을 형성하여 놀이를 하는 것으로 나타났으며, 평균 놀이집단의 크기는 3-4명으로 나타났다. 놀이장소는 놀이터, 유원장(운동장), 교실, 잔디밭, 복도의 순으로 나타났으며, 옥외놀이는 이용거리와 밀접한 관계가 있으므로 교실과 인접한 장소에 놀이공간의 배치를 고려하여야 할 것이다.

그러므로 유아와 국민학교 저학년 아동의 놀이활동의 종류는 개인놀이, 협동놀이, 단체놀이, 기구놀이에서 유사한 놀이의 종류와 놀이패턴이 나타났다. 따라서 유아와 아동의 옥외놀이공간은 정적, 중간적, 동적 놀이공간 영역으로 분류하여 유치원과 국민학교 저학년을 통합시켜 계획하는 것이 바람직할 것이다.

3. 유치원과 국민학교 저학년 건축의 연계와 통합의 유형은 건물의 구성형식에 따라 독립단독형, 병설단독형, 병설부속형으로 분류할 수 있으며, 각 유형별 필요공간의 종류는 교육공간, 관리공간, 서비스공간으로 구분하여 유추하면 다음과 같다.

독립단독형의 교육공간은 보통교실, 유희실, 종합교실, 도서실, 소강당, 소운동장이며, 관리

공간은 분교장실, 교사실, 서무실, 양호실, 자료실, 참관실, 휴게실, 숙직실 등이 필요하다. 병설단독형의 교육공간은 보통교실, 유희실, 종합교실, 소운동장이며, 관리공간은 교사실, 양호실, 자료실, 참관실, 휴게실 등이 필요하다. 그리고 병설부속형의 교육공간은 보통교실, 유희실, 종합교실, 소운동장이며, 관리공간은 교사실, 자료실, 참관실 등이 필요하며, 서비스 공간은 공통적으로 조리실, 화장실, 복도, 계단, 주차장 등이 필요하다.

따라서 유치원 취원 연령인 4,5세 유아와 국민학교 저학년인 6,7세 아동은 신체적 발달, 지적발달, 정서적 발달 측면과 조형발달단계에서 유아와 아동의 미의식은 매우 유사하고 연속적인 특성을 띠고 있으므로 학습자의 정상적인 성장 발달과 교육과정의 효율성을 위해 양 교육기관은 분리보다는 유기적인 연계와 통합이 반드시 필요할 것이다.

이상과 같이 본 연구에서는 유치원과 국민학교 저학년 건축을 대상으로 사용자의 행위·활동과 건물의 구성형식별 유형에 따라 건축공간의 종류를 유추하였다. 앞으로는 이를 기초로 하여 각 실별 공간규모계획에 대한 연구가 진행되어야 하겠다.

회, 서울, 1976, p.27.
 12) 유안윤, 유아교육론, 창지사, 서울, 1987, p.145.
 13) 한국교육개발원, 통합교육과정의 이해와 실제, 교육과학사, 서울, 1983, p.100.
 14) 김억환, 피아제와 교육, 성원사, 서울, 1989, pp.135-136.
 15) 박혜정, 유치원과 국민학교의 연계성, 문교부, 서울, 1987, pp.1-4.
 16) 이호진, 건축계획.설계론, 산업도서, 1988, p.66.

參 考 文 獻

교육부, 공립유치원 모형 개발 연구, 1993.
 김수인, 주택가 아동놀이장의 설치방안을 위한 연구, 한양대 박사, 1988.
 김재은, 유치원과 국민학교의 연계성에 관해서, 중앙대, 1979.
 김재은, 유아의 발달심리, 창지사, 서울, 1984.
 박혜정, 유치원과 국민학교의 연계성, 문교부, 서울, 1987.
 송청자, 교사 평정에 의한 취학전교육과 국민학교 교육의 연계성 연구, 건국대, 1989.
 양징자, 유치원 활동중심 교육과정과 국민학교 통합교육과정 사이의 연계성에 관한 연구, 건국대, 1990.
 윤충렬, 유아교육시설의 생활공간 구성에 관한 건축계획적 연구, 한양대 박사, 1989.
 이기숙, 유치원과 국민학교의 연계성을 위한 방향모색, 과학과 교육, 시청각교육사, 1981.
 이광로, 대도시 초·중등학교(미니학교) 건축계획에 관한 연구, 대한건축학회지, 1981.
 이호진, 국민학교 건축의 시설규모산정 모델에 관한 계통적 연구, 연세대 박사, 1980.
 이호진, 건축계획.설계론, 산업도서, 1988.
 임지수, 유치원과 국민학교 저학년 연계교육에 대한 교사의 인식에 관한 조사연구, 1993.
 정건채, 농촌지역의 국민학교 병설 유치원에 관한 건축계획적 연구, 한양대, 1986.
 정광일, 유치원과 국민학교 저학년 교육의 연계성에 관한 문헌적 고찰, 건국대 교육대학원, 1991.
 한국교육개발원, 소규모 학교의 설립 및 운영에 관한 연구(대도시 국민학교를 중심으로), 1980.

1) 정광일, 유치원과 국민학교 저학년교육의 연계성에 관한 문헌적 고찰, 건국대 교육대학원, 1991, p.9.
 2) 유치원의 유아 : 유치원은 취학전 교육기관으로 만 3세부터 국민학교취학시기에 달하기까지의 유아를 대상으로 하고 있으며, 본 연구에서는 만 4,5세 유아를 대상으로 한다.
 3) 국민학교의 저학년 아동 : 국민학교 1,2학년 아동으로 본 연구에서는 만 6,7세를 대상으로 한다.
 4) 김재은, 유아의 발달심리, 창지사, 서울, 1984, p.202.
 5) 인지 : 인간 특유의 지적활동으로 주위를 둘러싸고 있는 세계를 이해하고 대처해 나갈 수 있는 모든 지적능력을 의미한다.
 6) 김억환, 피아제와 교육, 성원사, 서울, 1989, pp.135-136.
 7) 김제한의 1인, 유아교육개론, 형설출판사, 서울, 1990, p.230.
 8) 신연석, 국민학교와 유치원의 상호작용, 중앙대세미나보고서, 유치원이 기대하는 저학년 교육, 1979, p.23.
 9) 김중서의 1인, 교육학개론, 한국방송통신대학, 서울, 1983, pp.129-130.
 10) 죄악감(罪惡感) : 죄를 지었다고 느끼어 이에 지배되고 있는 정서의 상태를 의미한다.
 11) 주정일, 아동발달의 특성과 전인교육, 어린이교육협