

## 농어촌 지역 소규모학교 양호교사의 인근 학교 순회진료 실시 강화 방안

금은주 · 이경연

경상남도 김해군 대동국민학교

### I. 서 론

#### 1. 연구의 필요성

학령기의 아동은 일생을 통하여 신체적, 정신적으로 크게 성장 발달하는 중요한 시기이며, 일찍부터 건강한 생활이 습관화되고 생활화됨으로써 건전한 일생을 보낼 수 있는 기초가 이때 만들어지기 때문에 학교 보건 사업의 중요성은 강조되어야 한다.

적극적인 의미에서 학교간호가 학교보건의 내용이나 거의 마찬가지로 볼 때 학교간호는 양호교사의 지식과 기술로 이루어지는 간호를 학교에 제공함으로써 학교가 그들의 건강을 스스로 관리하는 능력을 향상시키는 것이다(김주성, 1989).

이렇게 보면 학교보건사업에는 실무자로 양호교사가 필수적이고, 또 학교보건법 시행령 제 6조에는 학

교의 대소에 관계없이 양호교사가 필수적으로 배치하도록 되어 있지만, 본도의 경우 10학급 미만의 소규모 학교에는 양호교사가 거의 배치되어 있지 않고 일반교사가 간단한 연수교육을 받아 양호업무를 겸직하게 하고 있으나, 교사 자신의 전문영역이 아니어서 수행되지 않는 역할 부분이 많은 것이 현실이라 하겠다. 공공의료가 취약한 농어촌의 소규모 학교일수록 양호교사의 활동이 더 절실하지만 현실은 단기간 내에 전 학교에 양호교사가 배치될 수 없는 실정이다. 이에 농어촌의 소규모 인근학교를 양호교사가 순회진료함으로써 양호혜택을 고루 누릴 수 있는 방안이 필요하게 되었다.

#### 2. 연구의 목적

양호교사의 순회진료 활동에 필요한 여건을 조성하

#### 1) 기초조사 내용 및 방법

조사항목	내 용	방 법	도 구	대 상	결과처리
양호교사미배치 학교의 애로점	양호교사, 미배치 학교의 애로사항 조사	설문지 응답	설문지	협력학교 2개교 교원	내용분석
학교양호 업무 추진 상황	1년간의 양호 추진 실적을 항목별로 누가기록	학교양호 일지 조사, 설문지 응답	양호 영역별 통계표, 설문지	3개교 양호 업무담당자, 3개교 전교생	양호받은 학생: 양호 대상자 비율 기록
양호교사의 역할 인식	양호교사의 역할 및 기능지도 조사	설문지 응답	설문지	본교+협력학교 교원	%기록, 내용분석
양호실 설비, 구급약, 양호재료	보건관리 기준에 의한 조사 *	항목별로 확보량 조사	평가지	본교 협력학교	내용분석
보건교육 자료	보건단원 학습자료 조사	학교양호 일지 조사, 설문지 응답	양호 영역별 통계표, 설문지	본교	내용분석

\* 위 기초조사는 본교 연구진에 의해 93년 3월에 조사한 것임.

## 2) 실태 분석

내 용	결 과	대 책
양호교사 미배치 학교의 애로점	1. 신속하고 정확한 학교보건 봉사활동이 어렵다. 2. 양호검직교사는 전문 영역이 아니어서 보건교육의 충실한 지도에 애로가 있다. 3. 의료기관과의 교통이 불편하여 사고시 부모에게 인계할려고 한다.	1. 양호교사의 배치로 충실한 보건교육 이행이 필요하며, 양호교사 배치가 여의치 못하면 순회진료 실시가 필요함. 2. 양호검직교사의 재연수 기회 확대가 요구됨.
양호업무 추진 실태	1. 양호검직교사의 활동이 미비하고 담임교사가 보건 활동을 할 때가 많다. 2. 응급처치 시기를 놓칠 때가 많다.	1. 양호(검직)교사의 전문적인 보건 봉사가 절실함. 2. 순회진료의 필요성과 보건소와의 긴밀한 협조 체계가 요망됨
양호교사의 역할 인식	1. 양호교사의 업무를 위생검사, 체질검사, 응급치료 정도로만 인식하고 있다. 2. 양호교사의 역할과 업무(기능) 한계가 불분명하게 되어 있다.	1. 양호교사의 직무 연수 기회가 확대되어야 함. 2. 역할과 기능의 재인식이 필요하고 업무 한계가 명확해야 할 것임.
양호실 설비, 구급약, 양호재료 사용실태	1. 양호실 환경이 기준에 맞지 않으며 실사용이 현실이 적합치 않은 것이 많다. 2. 구급약 및 양호재료의 관리 상태가 소홀하며 사용법이 미숙하다.	1. 현실에 맞는 기준 설정과 필요량 확보가 요망됨 2. 구급약 및 양호재료의 관리 방법 강구.
보건교육 자료	1. 학생 보건교육 지도에 관련된 자료가 거의 없는 실정이다. 2. 기성자료(VTR, SLIDE, 패도 등)들은 단편적이어서 학생 지도에 그대로 활용하기에는 문제점이 많다.	1. 보건교육 교재 분석에 의해 필요한 자료의 개발이 시급함. 2. 기성자료들은 재구성할 필요가 있음.

고, 순회진료 방법을 구안 적용하여 농어촌 지역 소규모학교를 양호교사가 순회진료 활동을 함으로써, 양호혜택을 고루 누릴 수 있는 교육정책 과제 해결에 연구의 목적을 둔다.

## 3. 기초 조사

학교보건 운영실태와 양호교사의 업무 추진 상황, 인근 양호교사 미배치 소규모 학교의 양호업무 추진 상황을 조사 분석하여 연구 목적 달성을 위한 기초 자료로 활용하였다.

- 1) 기초조사 내용 및 방법
- 2) 실태분석

## 4. 연구의 문제

연구의 필요성과 목적에 따라 실태분석 결과를 토대로 하여 다음과 같은 연구문제를 설정하였다.

- 1) 양호교사의 순회진료 활동을 가능케 할 여건을 어떻게 조성할 것인가?
- 2) 구체적인 순회진료 방법을 어떻게 구안, 적용할

것인가?

## 5. 연구의 제한 및 범위

- 1) 본 연구를 위한 협력학교는 농촌 지역의 인근 소규모학교인 대감국민학교(9학급)와 대동국민학교(6학급)에 한정하였다.
- 2) 비정규 교육은 본교와 협력학교의 교원, 학생, 학부모를 대상으로 하며, 정규교육은 5~6학년에 한정하였다.

## 6. 용어의 정의

순회진료 : 학교간호를 담당하는 양호교사가 인근 소규모학교를 정기적으로 순회하며 학교보건 전반의 주체자로서의 활동을 말한다.

즉 학교보건 사업중에서 가장 기초가 되고 직·간접으로 학생들에게 의료혜택을 주며 효과를 거둘 수 있는 학교보건 봉사활동(김주성, 1989)의 범위를 확대해 나가는 방편으로 양호교사 미배치 인근 소규모 학교에 양호교사가 순회하면서 진료활동(보건교육활

등)을 전개하는 것을 말한다.

## II. 이론적 배경

### 1. 양호교사의 역할과 기능

교육법 제 79조에 의하면 양호교사는 간호사 면허증을 가지고 있어야 한다. 우리나라는 학교의 간호사에게 교육법상 교원의 지위를 부여한 양호교사 제도를 두고 있다. 양호라는 말은 기르고 보호해야 할 학동들이 그 대상임을 특히 강조한 용어라는 인식아래 실질적으로 학교 간호와 같은 의미를 갖는다고 보아도 무방할 것이다(김화중, 1992). 양호교사는 학교간호사이니. 그러므로 양호교사는 학교간호를 담당하는 교사라 할 수 있다.

학교간호는 양호교사의 지식과 기술로 이루어지는 간호를 학교에 제공함으로써 학교가 그들의 건강을 스스로 관리하는 능력을 향상시키는 것이다. 즉, 학교간호의 대상은 학교이며 여기에 간호제공과 보건교육이라는 학교간호 행위를 통하여 학교가 그 건강문제를 스스로 해결 능력을 향상시키도록 하는데에 학교간호의 목적이 있다(김화중, 1992).

여기에서 양호교사의 업무는 간호제공이며 현행 학교보건법 시행령에서 보면 양호교사는 학교보건 계획 수립, 학교 환경위생의 유지 및 관리, 교사의 보건교육에 대한 협조 및 필요시 보건교육 등을 담당하게 하고 있다.

그러므로 학교간호 활동을 맡고 있는 양호교사는 학교보건 전반의 주체이고 사실 양호교사는 학교에서 유일한 전일 의료요원이기에 더욱 그러하다.

#### 1) 양호교사의 역할

현행 학교보건법 시행령에서는 양호교사의 직무를<sup>1)</sup> 다음과 같이 정하고 있다.

#### 양호교사의 직무

- (1) 학교 보건계획의 수립
- (2) 학교 환경위생의 유지관리 및 개선에 관한 사항
- (3) 학생 및 교직원에 대한 건강진단 실시의 준비와 실시에 관한 협조
- (4) 각종 질병의 예방처치 및 보건지도
- (5) 학생 및 교직원의 건강관찰과 학교의 건강상담.

1) 교육법전, 편찬회, 교육법전, (서울: 교학사, 1992) p.1694.

건강평가 등의 실시에 관한 협조

- (6) 신체허약 학생에 대한 보건지도
  - (7) 보건지도를 위한 학생 가정의 방문
  - (8) 교사의 보건교육에 관한 협조와 필요시의 보건교육
  - (9) 양호실의 시설, 설비 및 약품 등의 관리
  - (10) 보건교육 자료의 수집, 관리
  - (11) 학생 건강기록부의 관리
  - (12) 다음의 의료행위(간호사 면허를 가진 자에 한한다.)
    - ① 외상 등 흔히 볼 수 있는 환자의 치료
    - ② 응급을 요하는 자에 대한 응급처치
    - ③ 상병의 악화방지를 위한 처치
    - ④ 건강 진단결과와 발견된 질병자의 요양지도 및 관리
    - ⑤ 1)내지 4)의 의료행위에 따르는 의약품의 투여
  - (13) 기타 학교의 보건관리
- 2) 양호교사의 기능 (김화중, 1992)
- (1) 직접간호 기능

활동영역	내 용
건강관리 활동	<ul style="list-style-type: none"> <li>• 신체검사: 체력검사, 체질검사, 각종검사, 관찰에 의한 검사</li> <li>• 건강문제 관리: 체격, 체력, 눈·귀·코·구강 및 인후두, 치아, 피부, 전신, 정신 등의 관리</li> <li>• 예방간호: 예방접종, 응의관리</li> <li>• 응급관리: 속, 출혈, 운반, 인공호흡, 붕대와 삼각건, 골절, 화상 및 동상</li> </ul>
보건교육 활동	<ul style="list-style-type: none"> <li>• 교육활동을 통한 보건사업으로 전염병 예방, 기생충 예방, 사고 예방, 구강 보건, 성교육, 정신 위생, 보건의료 이용 등의 교육과정의 보건교육과 학교의 보건사업 전반의 교육보건 활동</li> </ul>
환경관리 활동	<ul style="list-style-type: none"> <li>• 급수 시설 및 음료수 관리, 하수 및 쓰레기 처리, 변소관리, 안전관리, 채광, 통풍, 난방, 칠판의 도색, 의자의 규격 등 설비된 각종 환경을 위생적으로 관리하고, 보수하며, 재설비하는 활동</li> </ul>

양호실활동, 방문활동, 의뢰활동, 집단지도, 상담, 면접, 감독, 의사소통, 매체활동 등의 학교간호 수단을 통하여 다음과 같은 활동을 하는 기능이 있다.

#### (2) 간접간호 기능

양호교사의 간접간호 기능으로는 예산의 계획 및

집행, 시설 및 도구 장비의 준비 및 관리, 기록과 보고, 직무관계 계획의 수립과 학교보건 조직을 운영하는 기능이 있다.

이상에서 논의한 바와 같이 양호교사의 역할과 기능은 대단히 광범위하다.

양호교사가 학교보건의 일선관리자로서 학교는 물론 지역사회에까지 국민 보건 향상에 기여하는 역할이 막중하나 농어촌 소규모학교에는 양호교사가 배치되지 않아 집단의 건강 상태 파악과 대책의 수립 및 지속적인 건강 관리 등의 의료 써비스는 물론이거니와 보건교육과 신체검사의 실시, 급수 관리, 환경 위생 관리, 급식 지도, 양호실 운영 등 전반적인 학교 보건 업무가 제대로 이루어지지 않고 있는 문제점을 조금이라도 해소하기 위해서는 양호교사의 순회진료 활동이 절실히 필요하다.

## 2. 양호교사 미배치 학교의 양호업무<sup>2)</sup>

### 1) 양호겸직교사제 운영

양호교사 미배치 학교에서는 학교장이 일반교사중 1명 양호겸직교사로 선정하여 양호업무를 맡도록 하고 있다.

양호겸직교사 선정은 양호겸직교사 연수이수자나 체육교사를 대상으로 하고 있으며 양호겸직교사 연수 이수자가 타 학교로 전출할 때는 재연수를 받는 일이 없도록 하며, 가급적 전출된 학교에서도 양호교사가 없으면 양호업무를 담당하도록 하고 있다.

그러나 양호겸직교사 연수는 60시간의 일반연수로 시 양호업무 및 보건교육에 관한 전문지식과 소양을 함양시키기에는 교육 시간이 너무 짧아 효율적이지 못하며 양호겸직교사 연수이수자들도 학교에서의 양호업무를 기피하고 있는 실정이다.

### 2) 지역사회 보건진료원 활용

도서, 벽지지역 소재 학교에서는 시, 군보건소 및 지역사회 보건진료원의 지원을 받아 학교보건관리 및 양호업무를 수행할 수 있도록 하고 있으나 긴밀한 유대가 이루어지지 않아 협조가 잘 안되고 있다.

### 3) 양호교사의 순회진료

양호교사가 없는 인근 소규모학교에 양호교사가 순회진료를 실시함으로써 양호 혜택을 고루 누릴 수 있게 하고, 의료사고 손상을 최소화 하는데 목적을 두고

시행토록 하고 있다.

### 4) 순회진료 실시 방안

양호겸직교사제 운영상의 문제점과 지역사회 보건진료원의 활용상 애로와 미비점을 해소하고 도시보다 의료기관이 부족하며 양호교사 미배치로 인한 의료혜택과 보건교육이 소홀한 농어촌 소규모학교를 대상으로 순회진료 방안을 모색하였다.

#### (1) 순회진료 실시 대상학교의 선정

- ① 행정구역상 면단위를 중심으로 선정한다.
- ② 농어촌 소규모학교를 대상으로 하여 양호 업무 수행에 애로가 없도록 한다.

#### (2) 순회진료 활동 범위 설정

- ① 학교보건법 시행령에서의 양호교사의 업무
- ② 양호교사의 역할중에서 직접간호 기능
  - 학교 및 교직원의 건강관리 활동
  - 보건교육 활동
  - 환경관리 활동

#### (3) 순회진료의 실시

- ① 주1~2회 (대상학교별 주1회) 파견근무를 원칙으로 한다.
- ② 순회진료 일지, 요 양호자 지도 카드 등을 기록한다.
- ③ 대상학교의 양호실 운영의 내실화를 기한다.

## 3. 선행연구의 고찰

본 과제를 해결하기 위하여 양호교사와 양호겸직교사의 배치 근거, 양호(겸직) 교사의 양호업무 추진실태, 농촌 소규모 학교의 양호업무 실태를 알아보기 위해 선행 연구를 검토하였다.

위 선행연구물을 종합 검토한 결과 규모가 큰 학교에는 의료 대상 학생수가 많기 때문에 양호교사의 배치 필요성이 인정되지만 소규모학교는 주로 도서 벽지에 위치한 관계로 학생수가 적어 긴급한 전문치료를 요하는 때는 오히려 양호교사가 절실히 요구되고 있다.

양호겸직교사제 운영도 간호 업무가 필수적이거나 전문지식의 결여, 시설·여건의 미비 등으로 이 제도도 유명무실화 되어가고 있는 형편이다.

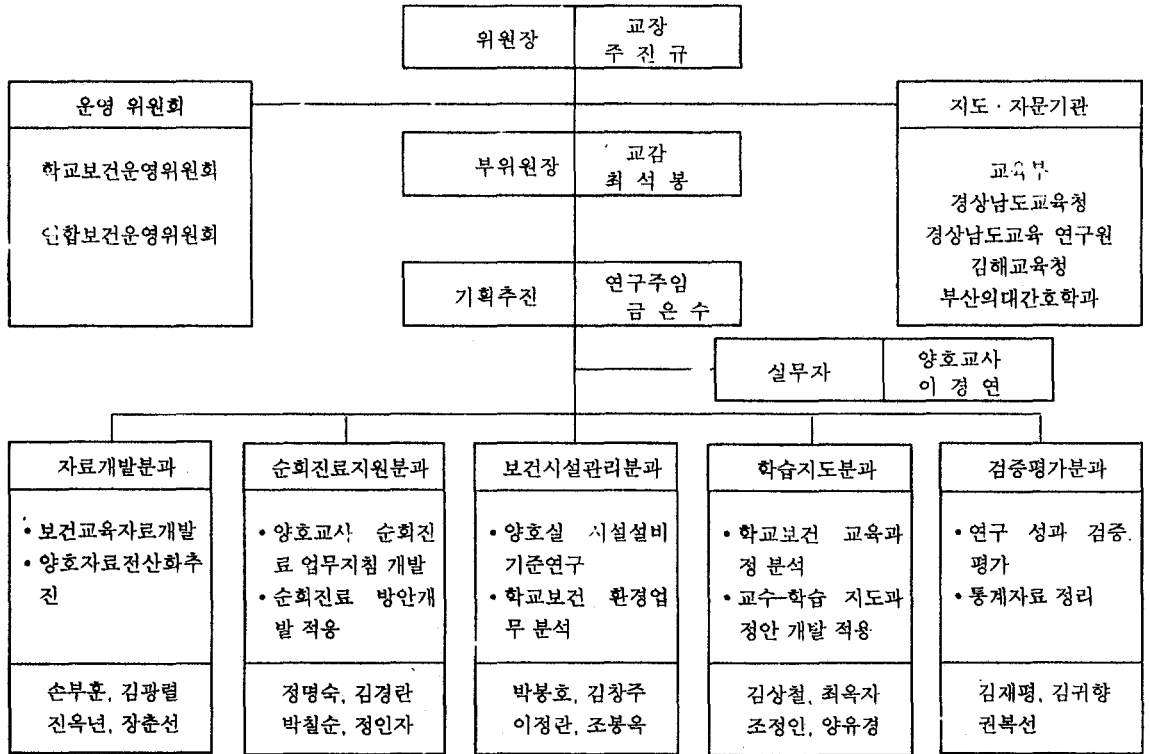
그리고 학교보건 관련 교육과정 운영도 타 교과보다 관심도가 뒤떨어지고 있는 것은 양호교사의 직무수행과도 연관이 있으며, 자료 개발이 절실히 요구되고 있었으며, 농촌 보건의료 서어비스 향상을 위해서

2) 경상남도김해교육청, 학교보건관리기준, 1992.

선행연구의 고찰

구 분	발표연도	주 제	발표자	본 연구에 참고한 점
개인논문 (석사학위논문)	1988	양호겸직교사의 배치근거 및 분포상황	중앙대학교 대학원 이정임	• 양호 겸직교사의 배치 실태와 업무에 대한 불만족 실태 • 간호제공이 겸직업무중 제일 어려움
개인논문 (석사학위 논문)	1988	양호겸직교사의 학교보건 간호 업무 활동에 관한 조사 연구	중앙대학교 대학원 정찬규	• 학교보건조직의 구성이 학교 보건업무 활동수행에 미치는 영향
학교연구	1990	학교보건교육 직무 본위 교육 과정 운영 개발	수원서호 국민학교	• 학교보건교육 체제와 양호 교사의 직무
개인연구	1991	농촌 보건의로 서어비스 향상을 위한 제도 개선 방안	서울대학교 보건대학원 문옥륜 외	• 도농간의 의료격차 해소 방안 • 양호교사의 순회진료 활동의 필요성

연구의 조직



는 학교보건사업의 역할이 지대하며 도농간 의료 격차를 해소하는 방안의 일환으로서도 양호교사의 순회진료가 필요함을 시사하는 바가 컸다.

소규모학교 양호교사의 순회진료 실시를 강화하기 위하여 다음과 같은 실행목표를 설정하였다.

III. 실행 목표

이론적 배경과 실태분석을 바탕으로 농어촌 지역

실행 목표 1

- 순회진료 활동에 필요한 여건을 조성한다.
- 가. 보건위생 시설 및 교구 확충
- 나. 순회진료 수단 강구
- 다. 보건교육 자료 개발·활용

**실행목표 2**

순회진료 활동을 강화하는 방법을 구안·적용한다.  
 가. 학교 보건 조직의 활용  
 나. 순회진료 업무 지침 개발·적용  
 다. 순회진료 프로그램 선정·적용

(596명), 교원(23명)

협력학교 : 경남 김해군 대감국민학교 전교생 (285명), 교원(11명)

경남 김해군 대중국민학교 전교생 (125명), 교원( 9명)

2) 기간 : 1993. 3. 1~1995. 2. 8 (2년간)

**IV. 연구의 방법**

**1. 연구의 대상 및 기간**

1) 대상 : 경남 김해군 대동국민학교 전교생

**2. 연구의 조직**

**3. 연구의 절차**

**연구의 절차**

실시년도	단 계	내 용 및 방 법	기 간		
1993년 (1/2)	계 획	<ul style="list-style-type: none"> <li>· 주제 및 연구과제 설정</li> <li>· 실태분석 및 기초조사</li> <li>· 연구 계획 수립</li> </ul>	93. 3	93. 4	
	기 반 조 성 단 계	<div style="border: 1px solid black; padding: 2px; display: inline-block;">순회 진료 여건 조성</div> <ul style="list-style-type: none"> <li>· 보건위생 시설 및 교구확충</li> <li>· 양호실의 선진화</li> <li>· 보건교육 교구확충</li> <li>· 보건교육 자료개발·활용</li> <li>· 영상자료, 인쇄자료, 건강생활본 등 제작</li> <li>· 보건교육 교수-학습지도과정안 작성</li> <li>· 학습모형과 교수-학습지도과정 구안</li> <li>· 보건교육 교수-학습지도과정안 작성</li> </ul>	93. 5	94. 7	
		실 행	<div style="border: 1px solid black; padding: 2px; display: inline-block;">순회진료 방법 구안·적용</div> <ul style="list-style-type: none"> <li>· 순회진료 업무 지침의 개발과 활용</li> <li>· 순회진료 프로그램의 선정·적용</li> </ul>		93. 5
	평 가	<ul style="list-style-type: none"> <li>· 운영상 문제점 분석 및 보완</li> <li>· 중간보고-협의회 개최</li> </ul>	93. 10	93. 11	
1994년 (2/2)	계 획	<ul style="list-style-type: none"> <li>· 1차년도 연구결과 진단 및 분석</li> <li>· 2차년도 운영계획 수립</li> </ul>	94. 1	94. 2	
	심 화 발 전 단 계	<div style="border: 1px solid black; padding: 2px; display: inline-block;">순회진료 실시와 적용 효과 분석</div> <ul style="list-style-type: none"> <li>· 보건교육 자료의 적용</li> <li>· 보건교육실시 : 정규·비정규교육 실시</li> <li>· 순회진료활동 : 순회진료 지침의 활용</li> <li>· 순회진료 프로그램의 활용</li> </ul>	94. 3	95. 2	
		검 증	<ul style="list-style-type: none"> <li>· 연구결과 검증 및 분석</li> </ul>	94. 8	94. 9
		결과보고	<ul style="list-style-type: none"> <li>· 연구보고서 작성</li> <li>· 공개 보고회 개최</li> </ul>	94. 9	94. 9
	일반화	<ul style="list-style-type: none"> <li>· 일반화 내용 보급</li> </ul>	94. 11	95. 2	

## V. 연구의 실행

### 1. 실행목표 1의 실행

순회진료 활동에 필요한 여건을 조성한다.  
 가. 보건위생 시설 및 교구 확충  
 나. 순회진료 수단 강구  
 다. 보건교육 자료 개발·활용

양호교사가 순회진료시 효율성을 기하기 위하여 보건위생 관련 시설 및 교구를 확충하고, 보건교육 자료를 개발하여 학생지도에 활용토록 하였다

#### 1) 보건위생 시설 및 교구 확충

적절한 보건위생 시설 및 교구 자료를 확충하여 양호실의 설비를 개선하고 보건교육의 효율화를 기하였다.

##### (1) 양호실 설비 개선

학교교구·설비기준 제3조 별표5. (92. 2. 29제정) 교육부 고시 제 1992-5호에 근거

#### ① 양호실의 활용도 제고 : 상담실, 처치실, 요양실화

#### ② 시설개선

- 보건교육 정보자료실화...정보자료 및 게시 자료
- 시설의 현대화...수도장치, 침대 및 침구의 교체, 전기시력표, 난방, 응접셋트, 소독기 등.

#### (2) 구급약 비치

#### (3) 양호 재료의 확보

#### (4) 신체검사 기구의 확보

### 2) 순회진료 수단 강구

#### (1) 순회 대상 학교에 협조요청 사항

순회대상 학교에 양호교사가 순회진료 활동을 하는데 필요한 사항들을 사전에 협조를 구하여 원활한 활동을 펴 나가도록 하였다.

#### ① 근무 조건에 관한 사항

순회 대상 학교장에게 순회진료 활동을 하기 위한 조건 근무 지도 감독을 다음과 같이 요청하였다.

- 근무 시간은 본교에 출근하여 지도자료와 교구 등을 갖추어 대상 학교에는 10시부터 16시까지 근무토록 하고 본교에 뒤돌아와 정리한 후 퇴근토록 하였다.

- 순회 양호일지, 요양호자 지도 카드 등 순회 근무에 관련된 제반 기록물을 검열·지도토록 하였다.

#### ② 양호 업무에 관한 사항

순회 대상 학교의 양호겸직교사 업무를 공동 해결해 나가도록 하였으며 학급 담임교사들에게 건강문진표 작성, 요양호자 선별과 상담자료의 제공, 용의·위생지도, 급식지도, 연구과제 해결에 관련된 설문과 사례 제출 등에 관한 협조를 요청하였다.

#### (2) 순회진료 차량 운행

순회진료 활동을 하기 위해서는 구급차가 필수적이거나 차량 구비의 여건이 되지 않아 본교 직원의 차량을 이용하여 순회진료용 차량 표식 패를 부착하고 지도자료와 교구 및 구급용구를 휴대토록 하였다.

#### (3) 유관 기관과 단체에 자문 요청

경상남도 김해교육청, 김해군 보건소(대동면 보건지소), 김해시·군 양호교사 협의회에 지도와 자문을 요청하여 순회진료 활동의 활성화에 노력하였다.

표 1. 구급약품의 종류

구 분	내 용
의상처치용재료	붕대, 탄력붕대, 탈지면, 반창고, 1회용 밴드, 거즈, 생리식염수
외 용 약	소독약, 항히스타민제, 안연고, 소염진통제, 항생제 연고, 피부완화제
내 복 약	소화제, 제산제, 지사제, 진통제, 해열제, 진해거담제, 항히스타민제, 항생제, 설파제, 신경안정제, 진정제, 국소마취제, 비타민제, 지혈제, 구충제, 하제완장제, 효소제제정 등

표 2. 국민학교에서의 양호 재료

품 명	수량	품 명	수량
무구핀셋	2개	체온계(구강용)	3개
유구핀셋	2개	체온계(항문용)	3개
면구감자	1개	관장세트	2개

표 3. 신체검사 기구의 이용

영 역	종 류
체 격	신장계, 체중계, 좌고계, 줄자(2m), 신체중실지수책
체 질	전기시력표, 색신표, 청력계, 치경, 청진기
체 력	초시계(1/100sec), 줄자(10m), 던지기 공

교육청의 지원으로 양호실이 확충·정비되었으며 보건소의 도움을 받아 3개교 학생들에게 불소를 이용한 양치질 지도를 할 수 있었고, 양호교사 협의회와 자문을 받아 효율적인 양호실 운영 방안을 강구하게 되었다.

3) 보건교육 자료 개발·활용

학교보건교육 지도 내용에 따라 교수-학습을 돕는 자료를 개발, 제작하여 영역별 자료목록표를 작성하고 자료의 활용도를 높였다.

(1) 학교보건교육 자료의 선정

학교보건교육 영역의 목표와 지도 요소를 바탕으로 보건교육 자료를 선정·제작을 위한 자원 조사표를

작성하고 이에 따라 자료를 수집·제작하여 활용하였다.

(2) 자료의 내용

① Video 자료(7종)

- 보건교육 지도 영역에 관한 자료를 구입하여 재구성·편집한 영상자료

② 슬라이드 자료(3종)

- 전염병 및 기생충 예방에 관한 기성자료를 확보, 재구성한 자료

③ 패도 자료

- 구강위생, 충치예방, 건강과 예방등에 관한 패도를 학년별로 제작

표 4. 학교보건 교육자료 자원

자료영역	자료종류	자료의 유형					구분		
		영상자료	S/L	패도	스크랩	인쇄자료	수집	제작	구입
전염병 예방		○	○	○	○			○	○
기생충 예방		○	○	○	○			○	○
건강문제 관리		○			○		○	○	
응급처치 관리		○			○	○		○	
환경교육		○		○	○	○	○	○	○
성교육		○			○	○	○	○	○
보건위생교육		○			○	○	○	○	
양호실 운영						○	○	○	
교수-학습지도안						○	○	○	

표 5.

보건교육 관련 국민학교 교육과정(문교부 고시 제87-9호, 87. 6. 30)에 포함되어 있는 학년 교과 내용

교과	학년학기	단원명	제재(내용)	관련 요소 (시간)						
				신체구조기능	청결용의	식사영양	질병예방	공중보건	정신건강	안전생활
바른 생활	1-1	1. 우리학교	• 깨끗하게 • 바른자세		3					
		3. 우리동네	• 건강생활 • 병원 • 병 예방 • 충치					1 1 1	1	
슬기로운 생활	1-1	1. 우리 몸	• 몸의 구조 • 눈과 코 • 귀, 입, 피부		5					1
		6. 여름	• 여름건강						1	



표 6. 교육관련 교과별 단원별 학습지도 요소

체육과 제4학년 1학기

단 원	주 제	학 습 요 소	교과서쪽수
3. 건강에 좋은 식품	<ul style="list-style-type: none"> <li>• 단백질과 무기질이 들어 있는 식품</li> <li>• 단백질과 무기질의 기능</li> <li>• 무기질과 비타민, 당질이 들어 있는 식품</li> <li>• 무기질, 비타민, 당질의 기능</li> <li>• 지방이 많이 들어 있는 식품</li> </ul>	<ul style="list-style-type: none"> <li>• 단백질과 무기질이 많이 들어 있는 식품 알기</li> <li>• 우리 몸에서 단백질과 칼슘의 작용 알기</li> <li>• 무기질, 비타민, 당질이 많이 들어 있는 식품 알기</li> <li>• 우리 몸에서 무기질, 비타민, 당질의 작용 알기</li> <li>• 지방이 많이 들어 있는 식품 알기</li> </ul>	9-13

표 7. 보건교육 학습 모형

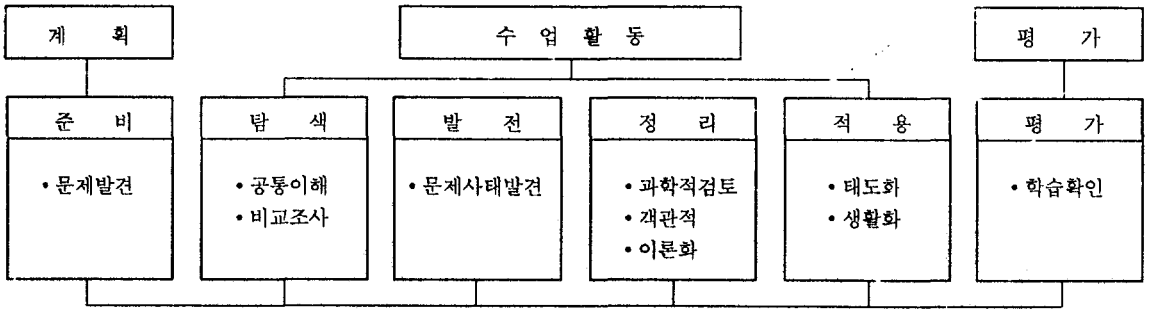
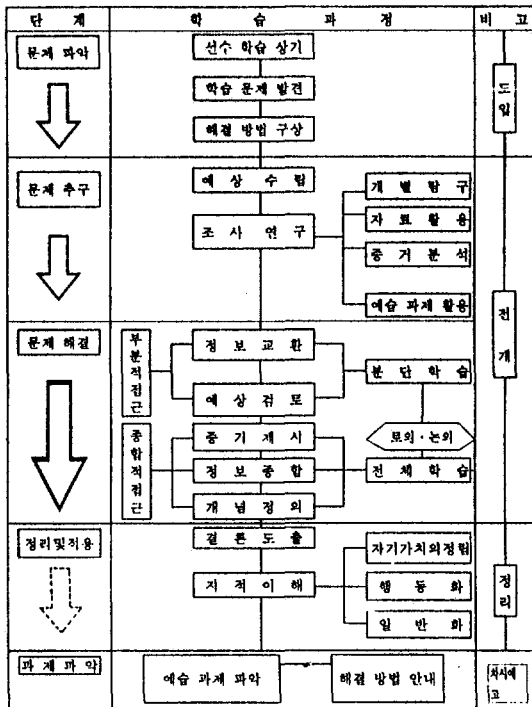


표 8. 교수-학습 기본 과정



- 보건교육 지도서 : 보건교육 관련 교수-학습지도 과정안과 응급 처치에 관한 지도자료
- 건강생활본 ("바르고 굳세게") : 건강 생활 실천을 기록할 수 있는 학생 생활 수첩
- 월간 건강 신문제작 : "건강 소식" 신문 발간

(3) 보건교육 교수-학습지도과정안 개발·활용

보건교육 관련 단원의 바람직한 교수-학습지도 방법의 개선과 밀도 높은 수업 전개를 위하여 교육 과정을 분석, 지도 요소와 지도 내용을 추출·체계화하여 교수-학습지도과정안을 개발하여 교실 현장에 적용하였다.

- ① 보건교육 관련 교재분석
- ② 보건교육 관련 교과별 단원별 학습지도 요소 추출 : 교육과정 내용에 따라 전학년 보건교육 관련 교재를 분석하여 교과별, 단원별 주요 지도 요소를 다음과 같이 추출하고 체계화 하였다.
- ③ 보건교육 학습모형 적용 : 보건 학습지도 기술 향상과 아동 중심의 보건 학습을 전개해 나갈 수 있도록 교사용 지도서와 교육개발원의 선행 연구물을 자료로 하여 다음과 같이 교수-학습 기본 과정을 설정(작성)·활용하였다.
- ④ 보건교육 연간지도 계획 작성·활용

④ 인쇄자료

표 9. 보건교육 연간지도 계획

(예시 : 6학년)

단 원	지도목표	지도내용	지도 시기	지도 시간	지도 자료	지도상의 유의점	관련 영역
1. 신체의 활동과 운동	• 운동의 필요성과 효능 • 호흡과 생리, 맥박에 대해 알고 운동 습관을 기른다.	• 신체의 기능발달 • 운동과 호흡 • 운동과 맥박수의 변화	3월 1주	3	• 패도 • VTR 자료	• 무리한 운동은 뼈의 이상을 가져올 수 있도록 한다.	정신 건강
2. 성장의 기쁨	• 성장의 변화와 생식기관의 기능, 생리현상에 따른 바른 관리 태도를 갖는다.	• 남·여의 성, 생식기관의 변화 • 남·여 생리 현상 • 뒷처리 방법	3월 2주	3	• 패도 • VTR 자료	• 남·여 같이 교육하고 자만심과 열등감을 갖지 않도록 한다. • 월경은 빈혈과 관계없음을 알린다.	신체구조와 기능(성교육)

⑤ 보건교육 교수-학습지도안 작성·활용

2. 실행 목표 2의 실행

순회진료 활동을 강화하는 방법을 구안·적용한다.  
 가. 학교 보건 조직의 활용  
 나. 순회진료 업무 지침 개발·적용  
 다. 순회진료 Program 선정·적용

양호교사가 순회진료 활동시 지도해야 할 내용과 방법을 구안하여 적용함으로써 연구 과제를 해결하고 일반화할 수 있도록 하였다.

1) 학교 보건 조직의 활용

양호 교사의 순회진료 활동시 지원할 수 있도록 학교보건운영위원회와 연합보건 운영 위원회를 구성·운영하였다.

(1) 학교보건운영위원회

① 조직

② 역할

- 자료개발 : 보건교육 자료의 개발(제작)
- 순회진료지원 : 순회진료 시스템 개발, 순회진료시의 지원(교재 교구 및 양호기구 준비, 차량동원)
- 보건시설관리 : 양호실 여건 조성, 보건환경 관리
- 학습지도 : 보건교육 학습과정안 개발·보급, 수업 적용
- 검증·평가 : 결과 검증, 통계자료의 정비

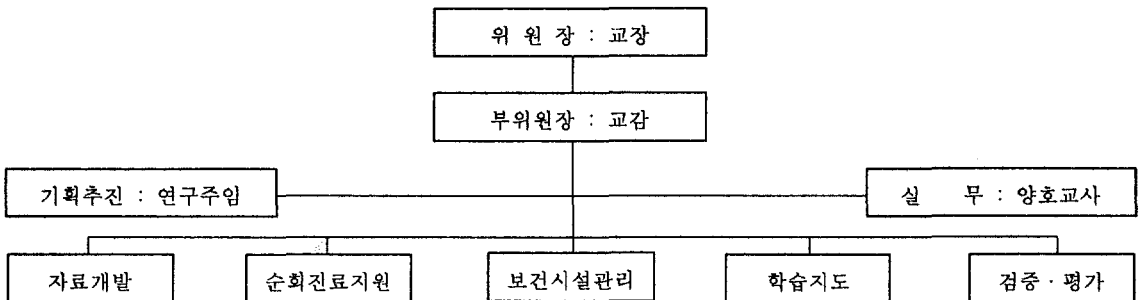
(2) 연합보건운영위원회

① 조직

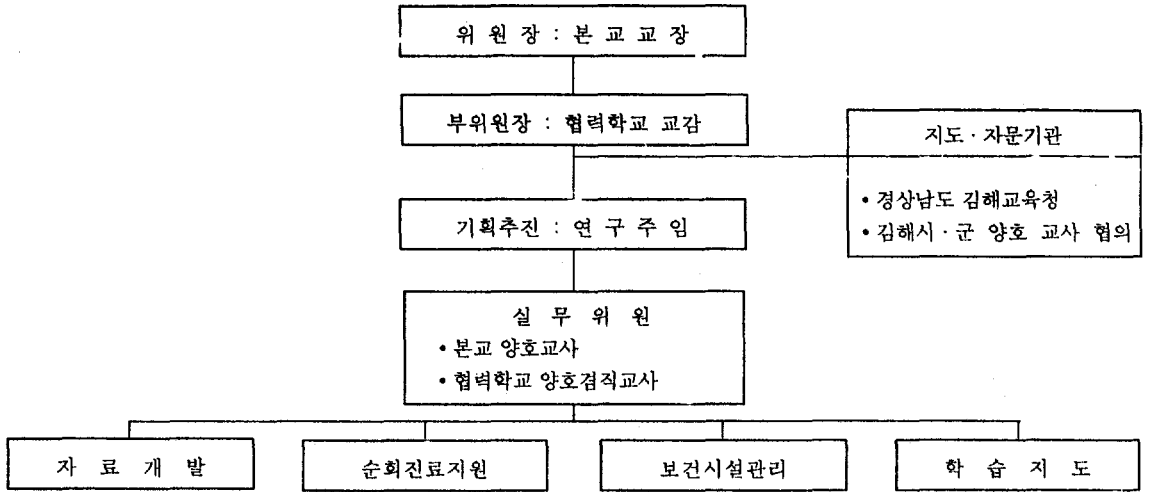
② 역할

- 자료활용 : 연구학교 개발 자료 활용 방안 및 적용, 자료의 관리
- 보건시설 관리 : 양호실 여건조성, 보건환경 관리
- 학습지도 : 보건교육 학습과정안 적용
- 양호위생지도 : 양호(점적)교사 업무 추진  
· 보건상담활동-요양호자 선별 및 지도관리

학교보건운영위원회 조직



**연합보건운영위원회 조직**



지도·자문기관  
 • 경상남도 김해교육청  
 • 김해시·군 양호 교사 협의

· 건강진단 및 신체검사 실시

2) 순회진료 업무 지침 개발·적용

순회진료의 목적, 기본 방침, 세부 실천 계획을 수립하여 양호교사가 순회진료 활동의 범위를 설정한 지침을 개발·적용토록 하였다.

(3) 세부 실천 지침

**목 표**

양호교사 미배치 인근 소규모학교에 양호교사가 순회진료를 실시함으로써 양호혜택을 고루 누릴 수 있게 하고, 의료사고 손상을 최소화하며 보건교육 정상화에 기여함을 목표로 한다.

**방 침**

1. 순회진료 대상 학교는 행정구역상 김해군 대동면에 소재하는 국민학교로 한다. (\* 대상학교 : 대동국민학교-6학급, 대감국민학교-8학급)
2. 순회진료 시기는 주1~2회 파견근무를 원칙으로 한다.
3. 순회진료 활동 범위를 다음과 같이 설정한다.
  - 학교보건법 시행령에서의 양호교사의 직무
  - 직접 간호기능·학생 및 교직원외의 건강관리, 보건교육 활동, 환경관리 활동
4. 보건교육 연간 계획을 수립하여 순회진료를 실시한다.

① 순회진료 실시 절차

· 순회진료 일정

순회진료 대상 학교에서의 요구가 있을시(양호교사의 순회진료 사안 발생시) 순회하는 비정기적 순회진료 활동과 매주1회씩 각 대상 학교에 순회진료 활동을 하는 방안 중에서 93학년도 1학기 중에는 비정기적인 순회진료 활동을 실천한 결과 운영 성과 거양에 미흡한 점이 많고, 본교에서의 양호교사 부재시 대책 마련이 문제점이 도출되어 그 이후 부터는 정기적인 순회진료 활동을 실시하였으며 본교에서의 화요일·목요일에는 양호겸직교사(양호겸직교사 연수 이수자)를 선정하여 양호교사 순회진료 활동으로 인한 공백 업무를 대행토록 하였다.

· 순회진료 일과 운영

② 순회진료 내용과 실시 방법

가. 보건교육 : 교육과정 및 보건 정책이 관련된 각종 질병 예방 및 건강관리에 대한 내용을 5~6학년을 대상으로 월1시간 자원인사로서의 정규 보건교육을, 비정규 보건교육으로는 학교방송, 계서교육, 가정통신문, 상담활동 등을 통해 실시하였다.

나. 신체 이상아 및 요양호자 지도 : 학기초에 학생 개인별 건강 상태를 알아보기 위하여 전문의의 자문을 받아 제작한 문진표를 활용(부록1. 참조)한것과 담임교사 또는 양호겸직교사에 의해 선정된 이상아 및 요양호자를 대상으로 상담 및 지도 활동을 전개하였다.

다. 요 양호자 정보처리 : 선정된 요양호자를 대상

표 10. 순회진료 일과 운영

시 간 계 획	순 회 지 도 내 용	비 고	
10 : 10 - 10 : 50	<ul style="list-style-type: none"> <li>• 보건교육</li> <li>· 성교육</li> <li>· 환경교육</li> <li>· 건강관리</li> <li>· 전염병 및 기생충 예방</li> <li>· 보건위생 교육</li> <li>· 응급처치 등</li> </ul>	2교시	<ul style="list-style-type: none"> <li>• 교실수업 (5~6학년)</li> <li>• 실정에 따라 월 1시간 수업</li> </ul>
11 : 00 - 11 : 40		3교시	
11 : 40 - 12 : 30		4교시	
12 : 30 - 13 : 40	<ul style="list-style-type: none"> <li>• 식생활 습관 형성 지도</li> <li>· 각 교실 순회</li> </ul>	중식시간	• 각 교실
13 : 40 - 14 : 20	<ul style="list-style-type: none"> <li>• 요양호 학생 보건 지도</li> <li>· 정보처리 - 전산체크</li> </ul>	5교시	• 양호실
14 : 30 - 15 : 10	<ul style="list-style-type: none"> <li>• 건강상담 및 진료활동</li> <li>· 학생 · 교사 · 학구민</li> </ul>	6교시	• 양호실
15 : 20 - 16 : 00	<ul style="list-style-type: none"> <li>• 양호업무 전반지도 · 조언</li> <li>· 현직연수, 환경점검 등</li> </ul>		• 교무실(양호실)

으로 지도 카드를 작성하고 매주 상담 활동과 진료(지도)한 실적을 컴퓨터에 입력, 전산자료화 하였다.

라. 병리검사 사전 사후 지도 : 보건 정책과 학교 · 지역 여건에 따라 실시되는 각종 병리검사에 대한 사전 지도와 사후 결과 처리를 담임과 양호겸직 교사에게 지도 요령과 기록 관리, 가정통신 및 유관기관의 협조 요령 등을 지도 · 조언했다.

마. 환경위생 상태 : 학교 생활에서 환경 위생(음료수, 오물장, 화장실, 교사내외의 청결 등)의 시정 및 대책이 시급한 것을 지적하고, 시정을 학교장이 건의하였다.

바. 양호실의 합리적 운영 : 양호실 설치 목적, 기준, 운영 방침 및 구급 약품의 비치, 장부 정리 등을 지도 · 조언

사. 진료활동 : 간단한 검사의 실시와 치료 활동(진료 활동)

아. 식생활 습관형성 지도 : 중식시간에 교실을 순회하면서 바리직한 식생활 습관 형성지도

③ 학급 담임교사와의 연계 활동

가. 현직연수 실시

학교보건법에 관련된 법규, 보건교육 관련 교수-학습의 효율적 지도, 주제 관련 전문지식을 습득하기 위

한 현직 연수를 주1회 정기적으로 실시하였다.

- 연수방법 : 매주화요일 '현직연수의 날'을 설정 운영
- 연수방법

※ 일반연수 : 신체검사, 건강관리, 보건교육 교수-학습지도 방법개선 연구계획 및 추진방향

※ 주제 관련연수  
 ┌ 초빙 연수기관 : 교육청, 연구원, 의과대학  
 └ 보건전문대학, 보건소

나. 학생용의 지도

매주 수요일을 '용의 지도일'로 설정 · 운영하였으며 학생 스스로 용의 단정파 위생생활 실천 결과를 기재하는 카드를 제작 이를 활용하며 자기 생활을 반성하는 기회를 제공하였다.

다. 건강 관리를 위한 활동 전개

• 건강 생활본 "바르고 굳세게" 구안 · 활용  
 건강 관리에 필요한 학생 자신의 신체 발달 및 건강 상태 변화 등을 기록하며 바른 생활 실천 기록장으로 활용할 수 있도록 하였다. (별책 참조)

• 건강코너 설치 운영

학생 자신이 스스로 건강 관리를 할 수 있는 능력을 신장시키도록 건강 코너를 설치하여 운영하였다.

• 줄넘기 급수제 실시

학생들의 체력향상과 건강 관리를 도모하기 위하여

표 11. 건강코너 내용 및 설치 장소

건강 코너 내용	설치 장소
<ul style="list-style-type: none"> <li>건강 정보 자료                             <ul style="list-style-type: none"> <li>건강 소식판 : 건강관련 자료도서 · 잡지</li> <li>건강관련 스크랩 : A3화일(10권)</li> </ul> </li> </ul>	양호실
<ul style="list-style-type: none"> <li>건강생활 환경판 : 4×8사-3판, 반절-4판</li> </ul>	양호실, 동변승강계단
<ul style="list-style-type: none"> <li>보건교육 자료 : Video System의 5종</li> </ul>	양호실
<ul style="list-style-type: none"> <li>체격검사 기구 : 전자체중계, 신장계 등</li> </ul>	양호실, 각종 복도
<ul style="list-style-type: none"> <li>보건교육 특색 발휘 환경구성</li> </ul>	각교실
<ul style="list-style-type: none"> <li>개인별 줄넘기 · 양치질 기구 갖추기</li> </ul>	각교실

줄넘기 급수제를 제정 · 실시하였다.

- 7가지 건강 지키기 운동 전개

자신의 건강은 자기 스스로 관리한다는 의식을 높이고 실천 의지를 기를 수 있도록 7가지 건강생활 수칙의 항목을 적용 · 실천하도록 하였다.

1. 일찍 자고 일찍 일어나기
2. 매일 규칙적인 운동하기
3. 식사 전에는 손씻기
4. 식사 후에는 이닦기
5. 목욕 자주하기
6. 예방접종과 건강진단은 때 맞추어 받기
7. 음식은 싱겁게, 골고루 먹기

라) 지역사회와의 연계적 건강 관리 활동

가. 월간 “건강 소식” 발행

지역사회에 본 연구 과제의 홍보 및 건강 생활 증진을 위하여 건강 관리에 필요한 기본적인 사항을 학생과 그 가족들이 함께 읽어보고 실천하도록 하였다.

- 내용(별첨자료 참조)

발간 년월일	주요 내용
93. 11. 1	<ul style="list-style-type: none"> <li>겨울철 건강 관리</li> <li>감기의 예방과 치료</li> <li>학부모님께 드리는 글</li> <li>학생건강 관련 글 솜씨</li> </ul>
93. 12. 1	<ul style="list-style-type: none"> <li>몸을 튼튼히 하자</li> <li>겨울철 안전사고 예방</li> <li>학생건강 관련 글 솜씨</li> <li>인플루엔자</li> <li>법정 전염병</li> </ul>
94. 1. 4 (방학특집)	<ul style="list-style-type: none"> <li>청결과 건강</li> <li>암역 예방</li> <li>국민건강 생활지침의 도해와 해설</li> </ul>
94. 3. 2	<ul style="list-style-type: none"> <li>건강 생활</li> <li>결핵 예방과 BCG접종</li> <li>양호실 안내</li> </ul>

- 활용

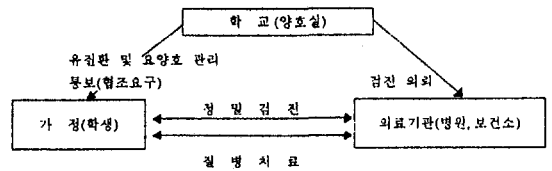
· 본교 및 협력학교 전교생 각 가정에 매월 1부씩 배부

· 각 교실 건강코너에 게시

나. 요양호자의 특별 관리

요양호자의 건강 회복과 유질환의 조기 치료를 위하여 가정 및 의료기관(병원, 지역보건소)과의 연계적 관리를 강화하였다.

- 특별 관리 절차



- 학교에서의 활동 내용

학부모, 담임교사 및 협력학교 양호겸직교사와 요양호 대상 학생과 상담 활동을 강화하고 지도(진료 및 치료) 결과를 ‘요양호자 지도 카드’에 기록하고 전산처리하였다.

3) 순회진료 Program 선정 · 적용

양호교사가 순회진료 활동시 5~6학년 학생들을 대상으로 의도적인 보건교육 지도를 위한 Program은 학교 현장에서 지도가 꼭 필요한 내용을 선정 · 제작하여 양호 교사 또는 담임교사들도 보건교육 지도시에 손쉽게 활용할 수 있도록 하였다.

(1) Program의 내용

- ① 보건교육 관련 요소와 교과별 단원 제재에 따른 주제를 설정하여 지식 · 이해 및 태도 영역과 행동의 실천을 강조하는 내용으로 구성하였다.

표 12. 순회진료시 보건교육지도 Program

(\*화요일 : 대동국민학교) (\*목요일 : 대동국민학교)

월	실시일			No.	프로그램명	관련교과-학년-학기-단원
	주	화요일	목요일			
'93 9	1	7	9	1	• 화장실과 급수장에서	즐 2-2-14, 체 6-2-28
	3	21	24	5	• 순환기의 질병(심장병)	체 5-1-1, 체 6-2-27
10	1	5	7	11	• 결핵검사	체 5-2-28
	3	19	21	7	• 건강진단(심장병)	체 5-1-3, 체 6-2-27
11	1	2	4	14	• 응급처치(I)	체 3-2-31, 체 6-2-27, 체 6-1-1
	3	16	18	25	• 응급처치(II)	즐 2-2-14, 체 6-2-28
	4	23	25	30	• 유행성 독감	체 3-2-31, 체 6-1-14, 체 5-1-28
12	1	7	9	35	• 약과 건강	체 3-2-31, 체 6-2-28, 체 6-1-14
	2	14	16	36	• 간염의 예방	체 3-2-29, 체 5-1-1, 체 6-1-14, 체 6-2-27
	3	21	23	32	• 암의 예방	체 3-1-2, 체 6-1-3, 체 6-2-27
'94 3	2	15	17	2	• 올바른 식생활	즐 1-2-1, 체 3-1-2, 체 6-1-2
	3	22	24	4	• 감기의 예방	체 3-2-31, 체 5-1-28
	4	29	31	9	• 피부질환의 관리	슬 1-1-1, 체 3-2-29, 체 6-1-14
4	1	4	7	38	• 성교육(I)	체 6-1-2
	2	12	14	39	• 성교육(II)	체 6-1-2
	3	19	21	40	• 성교육(III)	체 6-1-2
	4	26	28	10	• 신장병이란?	체 5-1-2
5	1	3	6	27	• 유행성 출혈열	체 3-2-29, 체 5-1-28, 체 6-1-14
	2	10	12	12	• 일본뇌염의 예방	슬 1-1-6, 체 5-1-28, 체 6-1-14
	3	17	19	16	• 예방 접종	바 1-1-3, 즐 1-2-12, 체 6-1-14
	4	24	26	18	• 혈액	즐 1-2-12, 체 5-2-3
6	1	31	2	31	• 위장 질환	체 3-2-31, 체 5-1-27, 체 5-1-28, 체 6-1-3
	2	7	9	17	• 수인성 전염병	체 3-2-31, 체 5-1-15, 체 6-1-14
	3	14	16	24	• 비만과 예방법	즐 1-2-1, 즐 2-2-14, 체 3-1-2, 체 5-1-1
	4	21	23	28	• 호흡기 질병	체 3-2-31, 체 5-1-28, 체 6-1-14
	5	28	30	15	• 식중독	즐 1-2-1, 즐 4-1-2, 체 3-1-27, 체 6-1-3
7	1	5	7	19	• 여름철 건강관리	슬 1-2-6, 즐 1-2-12, 즐 2-2-14
	2	12	14	37	• 전염병의 종류와 예방법	체 5-1-28, 체 6-2-14
9	1	6	8	6	• 자세와 건강	바 1-1-1, 바 2-1-1
	2	13	15	3	• 결핵의 예방	체 5-1-28, 체 6-1-14
	3	27	29	8	• 치아관리	바 1-1-3, 체 3-1-3
10	1	4	6	13	• 귀, 코, 목의 보호와 관리	슬 1-1-1, 체 4-1-15
	2	11	13	26	• 어린이 성인병 예방	슬 1-1-1, 즐 2-2-14, 체 3-1-2, 체 5-1-1
	3	18	20	29	• 시력관리	슬 1-1-1, 체 4-1-15
	4	25	27	23	• 귀, 코, 목의 질병	슬 1-1-1, 체 4-1-15
11	1	1	3	21	• 건강과 영양	슬 1-2-6, 즐 1-2-12, 즐 2-2-24
	2	8	10	22	• 기생충 예방	즐 1-2-12, 체 4-1-3
	3	15	17	33	• 안전한 생활	바 1-2년, 도 36년, 체 5-1-1
	4	22	24	34	• 화상과 동상의 응급 간호	체 3-31, 체 5-1-1, 체 6-1-14
12	1	29	1	30	• 유행성 독감	체 3-2-31, 체 5-1-28, 체 6-1-24
	2	6	8	4	• 감기의 예방	체 3-2-31, 체 5-1-28
	3	13	15	24	• 비만과 예방법	즐 1-2-1, 즐 2-2-14, 체 3-1-2, 체 5-1-1
	4	20	22	28	• 호흡기의 질병	체 3-2-31, 체 5-1-28, 체 6-1-14

② 40종의 Program을 각각 120부씩(3개 학교분 : 학급당 40부기준) 복사·코팅하여 학습 활동시 한 학급 학생들의 개별 자료가 될 수 있도록 제작하고 Book Case에 넣어 보관할 수 있도록 하였다.

(2) Program의 활용

- ① 순회진료 활동시 보건교육 연간지도 계획을 수립 (93. 9-94. 12)하고 계획에 의거 매주 대중 국민학교와 대감국민학교에서 보건교육 지도 Program을 적용(활용) 하도록 하였다. (표12. 순회진료 보건교육 활동 계획 참조)
- ② 담임교사들도 본 Program을 보건교육 교수-학습지도시에 지도 자료로 활용하도록 권장하였다.

**VI. 연구의 결과**

농어촌 지역 소규모학교 양호교사의 인근 학교 순회진료 실시 강화를 위해 추진한 실행 목표별 운영의 효과를 과학적으로 측정하기엔 어려움이 있다.

본교에서는 면접·자작 설문조사 등을 통해 다음과 같이 검증 및 평가 단계를 거쳐 교육정책 과제 해결에 도움이 되도록 하였다.

**검증 및 평가 단계**

양호교사의 순회진료 활동에 대한 적용 효과를 분석한다.

- 1. 학생 행동 변화
- 2. 교원(양호교사, 양호겸직교사, 학급담임교사)의 반응
- 3. 학부모의 반응

**1. 학생 행동 변화**

1) 순회진료에 대한 반응

양호교사 미배치 인근 소규모학교 학생(대중 :

66명, 대감국민학교 : 120명)들을 대상으로 양호교사의 순회진료 활동이 대한 반응을 자작 질문에 의해 조사한 결과는 표 13과 같다.

표 13과 같이 '양호교사 순회진료 활동이 학생들의 건강 생활이나 보건교육 측면에서 대단히 효과적이다'가 81%로서, 이는 양호교사의 순회진료 활동을 학생들은 바라고 있는 권장하는 계기가 될 수 있다.

나. 보건관련 교과 흥미검사

보건교육 관련 교과의 흥미도를 자작 질문지로 표 14와 같이 실시하였다.

위 표에 의하면 체육과 흥미도가 점차 향상되고 있으며, 체육과 영역 중에서도 보건 영역의 흥미도가 높아진 것은 양호교사 미배치 학교에 양호교사의 순회진료 활동이 학생들의 흥미를 유발시키게된 원인이라고 볼 수 있다.

3) 건강 생활본 활용에 의한 건강 증진에의 기여 여부  
건강 생활본 '바르고 굳세게'의 활용도 및 건강 증진에의 기여 여부에 대해 본교3~6학년 학생들을 대상으로 검사한 결과는 다음과 같다.

위 표와 같이 본교에서 구안·적용한 건강 생활본 '바르고 굳세게'는 학생들이 수시로 활용하면서 자기 건강 관리에 도움이 되는 것으로 나타났다.

4) 7가지 건강 지키기 운동에 대한 반응

7가지 건강 지키기 운동 전개에 대한 학생들이 반응을 검사한 결과는 표 16과 같다.

위 표에서 처럼 7가지 건강 지키기 운동 전개가 학생들의 건강 증진에 매우 도움이 되고 있으며, 자기 평가를 통해 자기 건강을 점검하고 반성하는 기회가 되고 있다는 것을 알 수 있다.

5) 건강 생활 태도의 변화

연구 과제 해결을 위한 활동으로 건강 관리 방법에 대한 현직연수, 보건교육 관련 교과 단원의 교수-학습 지도 방법 개선과 순회진료 보건교육 지도 Program 활용, 건강 생활본 쓰기, 줄넘기 급수제 운영, 7가지

표 13. 순회진료 활동에 대한 학생 여론 조사표

(N=186)

질문 내용	매우 그렇다		그저 그렇다		아니다		계		비 고
	실수	%	실수	%	실수	%	실수	%	
양호교사의 순회진료 활동이 건강 생활에 도움이 되었다.	167	89.8	11	5.9	8	4.3	186	100	
양호교사의 순회보건 교육이 흥미롭고 산공부가 되었다.	135	72.6	27	14.5	24	12.9	186	100	

표 14. 보건교육 관련 교과 및 영역별 흥미 조사표

(N=186)

\* 실시전 : '93. 5 \* 실시후 : '94. 6

1. 예체능 및 실과 교과의 흥미									
구 분	예체능 교과			실 과	계	비 고			
	체 육	음 악	미 술						
실시전	102(54.8)	45(24.2)	24(12.9)	15(8.1)	186(100)		*대중국교 : 66명 *대삼국교 : 120명		
실시후	114(61.3)	38(20.4)	21(11.3)	13(7.0)	186(100)				
대 비	+12(6.5)	-7(3.8)	-3(1.6)	-2(1.1)	0				

2. 체육과 영역별 흥미									
구분	보건영역	기초력운동	기계운동	육상운동	공운동	수영	무용	계	비 고
실시전	21(11.3)	6(3.2)	14(7.5)	7(3.8)	112(60.2)	14(7.5)	12(6.5)	186(100)	*대중 : 66명
실시후	39(21.0)	4(2.2)	9(4.8)	5(2.7)	104(55.9)	11(7.5)	14(7.5)	186(100)	*대삼 : 120명
대 비	+18(9.7)	-2(1.0)	-5(2.7)	-2(1.1)	-8(4.3)	-3(1.6)	+2(1.0)	0	

표 15. 건강 생활본 활용도 및 건강 증진에의 기여 조사표

(N=473)

질 문 내 용	매우 그렇다		그저 그렇다		아니다		계		비 고
	실수	%	실수	%	실수	%	실수	%	
나 자신의 건강관리를 위해 수시로 활용하였다.	426	90.1	43	9.1	4	0.8	473	100	*본교(대동국민학교)
건강 생활본은 나의 건강을 관리하는데 도움이 되었다.	398	84.1	53	11.2	22	4.7	473	100	*3-6학년 대상(473명)

표 16. 7가지 건강 지키기 실천 및 자기 평가에 대한 여론 조사표

(N=452)

질 문 내 용	매우 그렇다		그저 그렇다		아니다		계		비 고
	실수	%	실수	%	실수	%	실수	%	
7가지 건강지키기 운동 실천으로 건강이 향상되었다.	296	65.5	142	31.4	14	3.1	452	100	*대상 : 5-6학년 *본교 : 266명
7가지 건강지키기 실천 평가는 나 자신의 건강을 점검하고 반성하는 기회가 되었다.	287	63.5	149	33.0	16	3.5	452	100	*대삼국민학교 : 120명

건강 지키기 운동 전개, 월간 '건강 소식' 등 여러 가지 활동들은 학생들의 건강 생활 태도 변화에 어떤 영향을 끼쳤는지를 본교 및 순회진료 대상 학교 담임교사들과 면담이나 간담회를 통해서 얻어진 자료들을 종합 정리하면 다음과 같다.

- (1) 각종 질병 예방과 대한 관심이 높아졌다.
- (2) 자기 건강 관리를 위해 아침 운동이나 쉬는 시간에 줄넘기를 하는 학생들이 항상 눈에 띄었다.
- (3) 보건 위생에 관한 상식에 풍부해졌다.
- (4) 편식 예방의 효과와 식생활 습관이 달라져가고

있다.

- (5) 항상 용의를 단정히 하려고 노력하고 식후 이따기가 습관화 되어졌다.
- (6) 양호교사와 상담을 원하는 학생이 많아졌고, 순회진료 활동시 대부분 학생들이 신뢰하며 따랐다.

**2. 교원의 반응**

1) 양호교사의 입장에서

(1) 순기능적인 면

① 양호교사 미배치 학교에 순회진료 활동을 실시



하는 것은 학교보건 교육이나 양호교사의 전문적인 업무 수행에 크게 기여했다.

- ② 양호교사의 활동 범위가 넓어져 직업에 대한 바른 인식과 봉사정신을 통한 긍지를 지닐 수 있었다.
- ③ 순회진료 보건교육 지도 Program 활용으로 순회진료 효과를 높였다.
- (2) 역기능적인 면
  - ① 본교의 양호 업무도 많은데 매주 2일씩 순회진료 활동으로 인한 본교 학생들의 보건교육에 결손을 가져올 소지의 문제점이 있었다.
  - ② 1개 대상학교에 주1회 방문으로는 요양호자 지도, 보건교육, 양호업무 추진 등이 불충분하고, 특히 학생들과 접하는 시간이 부족하여 성과 거양이 미흡했다.
  - ③ 순회진료 대상 학교의 양호겸직교사와 업무의 한계 등을 명확히 할 수 없는 문제점도 있고, 대상 학교의 직원들과의 유대 강화에 따라 순회진료 활동의 성과가 좌우될 수 있는 불투명한 소지가 있었다.
  - ④ 순회진료로 인한 양호교사의 업무가 과중되었고 출장비 미지급의 문제점이 대두되었다.
    - \* 교육 행정가의 입장에서 보면 순회진료 활동에 필수적인 차량의 구비, 여비나 수당 지급 등의 행·재정적 지원이 뒤따라야 하는 문제점도 있었다.

2) 양호겸직교사의 입장에서

본교 및 협력학교의 양호겸직교사와의 면접을 통해 지금까지의 양호 업무 추진과 본교의 연구 과제인 양호교사 미배치 학교 순회진료 활동에 대한 의견을 정

리한 결과는 다음과 같다.

- (1) 양호겸직교사의 업무를 위생지도, 용의지도, 신체검사, 간단한 응급치료 정도로만 인식하고 활동을 해 왔었으나 연구 과제를 수행하면서 구체적인 보건교육 지도를 할 수 있었다.
- (2) 양호겸직교사도 학급 담임을 맡고 있으므로 보건 봉사활동 부분은 학교의 모든 담임교사의 역할이 많았다.
- (3) 양호교사의 업무 내용이나 보건교육의 전문 지식 결여로 충실한 학교보건 역할 기능을 다하지 못하였으나 연수활동을 통해서 차츰 봉사활동의 영역이 확대되고 있다.
- (4) 바람직한 양호교사의 순회진료 활동이 이루어 지려면 순회진료 대상 학교에 양호실 정비·확충 등이 선행되어야 했다.

3) 학교 담임교사의 입장에서

본교 및 협력학교의 학급 담임교사가 보는 양호교사의 순회진료 활동에 대해 자작 설문지로 검사한 결과는 표 17과 같다.

표 17에 나타난 결과로 보아 학교 규모에 관계없이 양호교사는 필수적으로 배치되어야 함을 알 수 있고, 여러가지 제약으로 인한 양호교사 미배치 학교에는 양호교사가 인근 학교에 순회진료 활동을 하는 것이 좋다.

3. 학부모의 반응

1) 순회진료에 대한 학부모의 반응

양호교사 미배치 학교에 본교의 양호교사가 순회진료 활동을 실시함에 따른 학부모의 반응은 표 18과 같다.

표 17. 학급 담임교사가 본 양호교사 순회진료 활동

질 문 내 용	매우 그렇다		그저 그렇다		잘 모르겠다		계		비 고
	실수	%	실수	%	실수	%	실수	%	
양호교사의 보건 교육 지도가 매우 효과적이었다.	32	91.4	3	8.6			35	100	*양호교사, 겸직교사, 제외
학교보건(양호)업무 추진에는 양호교사가 꼭 필요함을 알았다.	33	94.3	2	5.7			35	100	*본교 : 21명 *대중국민학교 : 6명 *대삼국민학교 : 8명
양호교사 미배치 학교에 순회진료 활동은 학교보건 교육에 미우 도움이 되었다.	13	92.9	1	7.1			14	100	*대중국민학교 : 6명 *대삼국민학교 : 8명

표 18. 양호교사 순회진료 활동에 대한 학부모의 여론 조사표

(N=176)

질 문 내 용	매우 그렇다		그저 그렇다		잘 모르겠다		계		비 고
	실수	%	실수	%	실수	%	실수	%	
양호교사의 순회진료 활동을 대단히 좋게 생각한다.	134	76.1	29	16.5	13	7.4	176	100	*협력학교 5-6학년 학부모 대상
양호교사가 실시하는 보건교육(특히 성교육, 질병예방)에 대해 신뢰하고 있다.	128	72.7	31	17.6	17	9.7	176	100	*대동국민학교 : 58명
양호교사가 순회진료 활동 이후 자녀의 건강 관리에 도움이 되었다.	123	69.9	41	23.3	12	6.8	176	100	*대동국민학교 : 118명

표 19. 월간 '건강 소식'에 대한 학부모의 여론 조사표

(N=274)

질 문 내 용	매우 그렇다		그저 그렇다		잘 모르겠다		계		비 고
	실수	%	실수	%	실수	%	실수	%	
월간 '건강소식'은 가족들의 건강관리 측면에서 효과가 있었다고 생각한다.	198	72.3	63	23.0	13	4.7	274	100	*본교 학부모 설문 응답자 수 : 180명 *대동국민학교 학부모 : 38명 *대동국민학교 학부모 : 56명
월간 '건강소식'을 꼭 읽어보고 가족 건강관리에 참고하였다.	198	62.8	94	34.3	8	2.9	274	100	

양호교사가 없는 학교에 양호교사가 순회진료 활동을 함으로써 학부모들이 보는 견해는 자녀의 건강 관리와 보건교육에 크게 기여하는 효율적인 방안이라고 여기고 있다.

2) 월간 '건강소식'의 효과 및 활용에 대한 학부모의 반응

지역사회 및 가정과의 연계적 건강관리 방법을 모색하기 위하여 본교에서 제작, 발행하여 3개교 학생들 가정에 배부한 월간 '건강 소식'의 효과 활용에 대한 학부모의 반응을 검사한 결과는 표 19와 같다.

본교에서 제작 발행한 월간 '건강소식'이 3개 학교의 학생 및 학부모에게 건강 상식과 질병 예방의 중요성을 일깨워 주는 좋은 자료일뿐 아니라, 가족들의 건강 관리에 긍정적인 효과를 거두고 있는 것으로 나타났다. 더욱 알찬 내용으로 계속해서 발행하는 것이 국민 건강증진 활동에 도움이 될 것으로 예견되었다.

## VII. 결론 및 제언

### 1. 결론

도시와 농어촌간 의료혜택의 격차 속에 여러가지

여건으로 인한 양호교사 미배치 농어촌 소규모학교의 보건교육 활동을 개선하고자 양호교사 순회진료에 필요한 여건을 조성하고, 순회진료 방법을 구안하여 양호교사가 인근 학교를 순회진료함으로써 양호혜택을 고루 누릴 수 있고, 학교보건교육 정상화에 기여할 뿐만 아니라 소규모 학교에 양호교사를 배치하지 못하고 있는 현실의 애로를 다소나마 해소할 수 있는 과제를 실천하면서 다음과 같은 성과를 얻었다.

1) 양호교사의 순회진료 활동으로 인해 의료사고의 손상을 줄이고 양호혜택을 고루 누릴 수 있는 활동들이 순회진료 대상 학교의 학생은 물론 교원, 학부모(지역사회)들에게 건강 생활에 대한 바람직한 인식과 태도의 변화를 가져오게 되었다.

2) 양호교사 순회진료 업무 지침과 순회진료 보건교육 지도 Program 구안·활용은 순회진료의 구체적인 활동 내용과 방법을 제시하게 되었다.

3) 적절한 보건위생 시설 및 교구 확충과 보건교육 자료 개발·활용은 학교 보건교육 목표달성에 도움이 되었다.

4) 요양호자의 건강 상담 활동 지도 카드(전산처리)는 요양호자의 건강 상태를 특별 관리하는 자료로

서 대상 학생들의 건강 상태의 점검과 질병이 있는 학생의 지속적인 치료에 도움을 주었다.

5) 본교와 협력학교 교원들이 보건교육 지도 자료 활용 등으로 보건교육과 양호 위생 지도에 자신감을 갖게 되었으며, 연구 과제 추진을 통해 학생들과 건강 상식이 풍부해지고 질병예방에 대한 관심이 높아졌다.

6) 월간 '건강 소식'을 통한 가정과의 연계적 교육으로 학생 및 학부모의 건강 관리에 관심이 높아졌다.

7) 자기 건강 관리 방법으로 건강 생활본의 활용, 7가지 건강지킴이 운동 전개, 건강 코너의 효율적 운영, 졸업기 급수제 실시 등은 학생들의 보건교육에 효과적이었다.

8) 양호겸직교사나 양호교사로서는 활동 범위의 확대로 업무량이 증가되었다고 보고 있으며, 순회진료 활동 자체를 기피하려는 경향도 있었다.

## 2. 제언

1) 학교보건교육의 정상화를 위해서는 도시보다 오히려 의료혜택을 적게 받고 있는 농어촌 소규모학교에 양호교사가 배치되어야 하겠다.

2) 순회진료 활동에 필요한 차량의 운행, 출장 명령권과 여비 및 수당 지급의 필요성, 순회진료 활동을 뒷받침 할 수 있는 세도의 마련 등 행정·재정적인 배려

와 법규 제정이 있어야 한다.

3) 바람직한 보건 교육을 위해서는 시·군 보건소나 지역사회 보건진료원과의 긴밀한 유대가 이루어져야 하겠다.

## 참 고 문 헌

1. 경상남도교육위원회(1991), 양호교사 직무연수 교재, 진주 : 우리단체광고기획
2. 경상남도간해교육청(1992), 학교보건관리지침
3. 박병선(1984), 교육과정, 서울 : 배영사
4. 광주직할시 양호교사회(1992), 보건학습지도의 실제, 광주 : 선양인쇄
5. 김주성(1989), 학교보건개론, 서울 : 형설출판사
6. 김화중(1992) 학교보건과 간호 서울 : 수문사
7. 동대구국민학교(1993), 보건교육연구학교 연구보고서
8. 문교부(1987), 국민학교 교육과정해설, 서울 : 인쇄공업 협동조합
9. 문육부 외(1991), 농촌 보건의료서비스 향상을 위한 제도 개선 방안, 한국농촌의학회지 16권 2호
10. 수원서호국민학교(1990), 보건교육 시범학교 운영보고서
11. 충남천안중앙국민학교(1993), 보건교육, 연구학교 연구 보고서
12. 황보선의(1987), 보건학 강의, 서울 : 수문사