

# 학교보건이 지역사회 보건에 미치는 영향

전남담양동국민학교

## I. 서 론

### 1. 연구의 필요성

교육법에 규정된 국민학교 교육 목적과 교육과정 구성의 방향을 토대로 국민학교 교육과정에서 설정한 교육목표 제1항을 보면 '건강한 심신을 기르고, 보건과 안전에 대한 바른 습관을 가지게 한다'<sup>1)</sup>로 되어 있다. 이처럼 학교보건의 중요성은 오랫동안 역설되어 왔고, 제도적으로도 학교보건법이 공포된 이래 그 사업 내용이 명확히 규정되어 있다.

'학교보건이 교육과정의 일환으로 시행되고 있는 이유는 전국민이 유소년기를 학교에서 보내고 있고, 또 교직원, 학생이 건강해야 교육 효과를 높일 수 있으며 학생이 학교교육에서 체득한 건강 지식이 장차 사회에서 건강한 생활을 할 수 있게 하기 때문이다.' (권숙표, 1988)

그러나 현대 사회에서 급격한 사회 변천과 환경 변화의 추세에도 불구하고 학교보건 사업은 기생충증의 조기 발견과 결핵 예방 등의 한정된 감염증의 발견, 치료가 학교보건의 전부인양 인식되어 왔으며, 신체 검사의 일부에서 혈액검사, 뇨검사, X-RAY 집단 검진을 실시하고 있을 뿐 학교보건의 기본적 사업인 건강 평가, 환경 정비, 보건 교육 등은 거의 망각되고 있는 등 담보 상태를 면치 못하고 있다.

따라서 학교보건은 체계적인 보건 교육, 효율적인 보건 관리 및 최적한 시설·환경 조성으로 교육 목표를 달성할 수 있도록 의도적으로 전개되어야 한다.

과거와 같이 신체검사와 같은 한정된 진단에 그치지 않고 학생 스스로 건강을 유지 증진시킬 수 있는 지식의 습득과 실천력을 길러 새로운 질병 양상에 대응할 수 있도록 보건교육이 이루어져야 한다.

하지만 학교내에서 독자적으로 이루어지는 보건 사업만으로는 만전을 기할 수 없을 뿐만 아니라 학생의 건강을 보호하는 것은 학생 개인이나 학교의 노력만으로는 달성될 수 없으므로 학부모와 지역사회가 공동으로 노력해야 한다.

이에 본교는 교육부 지정 학교보건 연구학교로서 학교보건 활동을 의도적이고 체계적으로 전개하여 학교사회 구성원의 자기 건강 관리 능력을 증진시키고 학교보건 활동의 충실한 운영이 지역사회보건에 어떤 영향을 주는가를 탐색해 보고자 하였다.

### 2. 연구의 목적

학생들의 바람직한 보건 습관 형성 및 건강을 위하여 보건 위생 교육, 보건관리, 보건 환경 조성으로 학교사회 구성원의 자기 건강 관리 능력을 향상시키고, 학교보건의 질적 향상이 지역사회보건에 어떤 영향을 주는가를 탐색하는데 본 연구의 목적이 있다.

### 3. 연구의 문제

- 1) 교과 및 특별활동을 통하여 보건 교육을 충실히 하면 자기 건강 책임의식을 기를 수 있는가?
- 2) 학교보건 환경의 질적 된다는 학교사회 구성원의 건강을 향상시킬 수 있는가?
- 3) 체계적인 보건 봉사활동은 학교사회 구성원의 자기 건강관리 능력을 증진시키는가?
- 4) 학교보건 활동에 학부모를 참여시키면 지역사회 보건에 어떤 영향을 미치는가?

### 4. 연구의 제한

- 1) 학교보건이 지역사회보건에 미치는 영향의 범위는 본교 재학생의 학부모로 한정한다.
- 2) 교과로서의 보건교육은 다음과 같이 그 범위를 한정한다.

1) 문교부, 국민학교 교육과정 해설, (서울 : 인세공업협동조합, 1988), p.45.

- 1~2학년 : 우리들은 1학년, 즐거운 생활
- 3~6학년 : 체육과 보건 제재

## 5. 용어의 정의

### 1) 학교보건

“학교보건은 학생 및 그 가족, 더 나아가서 지역사회를 대상으로 학생, 가족, 교직원 및 보건의료 전문가가 참여하여 보건 서비스와 환경관리 및 보건 교육을 제공함으로써 각자의 건강문제를 해결할 수 있는 신체적, 정신적, 사회적 기능 수준을 향상시켜 안녕 상태에 이르도록 하는 포괄적인 건강 사업” (김화중, 1988)이라고 할 수 있다.

### 2) 학교사회 구성원

학교사회 구성원이라 함은 학생 및 교직원을 일컫는다.

### 3) 자기 건강관리 능력

건강의 소중함을 인식하고 자기 건강은 자기 스스로 지키고 가꾼다는 신념으로 더욱 알차게 성장하려는 본인 스스로의 보건생활을 영위해 가는 힘

### 4) 지역사회

“판단자의 위치에서 제공되는 인적·물적 보건의료 자원이 물리적 영향력을 행사할 수 있는 공간적 범위” (정영일의, 1992)라 할 수 있다.

는 신체적, 정신적, 사회적, 기능 수준을 향상시켜 안녕 상태에 이르도록 하는 포괄적인 건강 사업” (기노석의, 1986)이라고 정의하고 있다.

### 2) 학교보건의 중요성

학교는 여러 가지 질병에 대한 저항력이 약한 학령기 아동이나 신체적, 정신적으로 급속한 성장기에 있는 학생들이 생활의 대부분을 보내며 집단 생활을 하여야 하는 특수 환경이기 때문에 학교보건 사업은 대단히 중요하다.

- ① 학교는 교육기관으로서 뿐만 아니라 지역사회에 있어서 중심체 역할을 한다.
- ② 학교 인구는 학교가 속하고 있는 지역사회 총 인구의 20%내의 많은 수를 차지한다.
- ③ 교직원은 그 지역사회의 지도적 위치에 서 있고, 항상 보호자와 접촉하고 있다.
- ④ 학생들은 보건교육의 대상으로서 가장 능률적이고, 그들을 통해서 학부모에게 건강에 대한 지식이나 정보를 제공할 수 있다.
- ⑤ 학교보건 사업은 지역사회보건의 중요한 일부분으로서 그 사업 추진에 큰 역할을 한다.

### 3) 학교보건 관계 법령

학교보건 교육의 목적으로 우리 나라에서는 교육법 제2조에서 국민 건강을 명시하고 있으며, 동 94조 7항에서는 ‘보건생활에 대한 이해를 깊게 하며 이에 필요한 습관을 길러 심신이 조화적으로 발달하도록 한다.’<sup>2)</sup>고 구체화하고 있다.

5차 교육과정에서도 이런 맥락에서 “건강 안전생활 및 여가 선용에 필요한 기초 지식을 습득하고 적용하는 능력을 기른다”<sup>3)</sup>라고 명시하고 있어 보건 교육의 목적은 학교 교육을 통해서 건강에 대한 올바른 지식과 태도 및 행동을 바람직한 방향으로 변화시켜 자기 건강관리 능력을 향상시켜 주는데 있다고 볼 수 있다.

“학교보건법은 1967년 3월 30일 법률 제 1928호로 공포되었고, 1977년 7월 23일과 1981년 2월 28일, 1990년 12월 27일, 1991년 3월 8일의 4차에 걸쳐 일부 개정이 있었다. ‘이 법은 학교의 보건관리와 환경위생 정화에 필요한 사항을 규정하여 학생 및 교직원의 건강을 보호, 증진하게 함을 목적으로 한다. (제 1조)’고 하였다. 그리고 보건관리를 위하여 양호실 등 보건시설 및 기구의 구비 의무(제3조), 신체검사(제 7조), 예방접종(제10조)을 포함한 학생의 보건관리

## II. 이론적 배경

### 1. 관련 이론의 탐색

#### 1) 학교보건의 개념

- ① 학교보건은 보건 봉사, 건강한 학교 환경, 보건 교육의 3가지 상호 관련된 영역을 갖는다. 보건 교육은 건강가치 태도, 실행, 인지능력에 바람직하게 영향을 주기 위하여 마련된 학습 계획으로 학생 개인, 가족, 지역사회 건강을 최적의 상태로 이끌어 가는 데 있다.
- ② 김화중(1988)은 학교보건의 개념을 “학생 및 교직원과 그 가족, 더 나아가서 지역사회를 대상으로 학생, 가족, 교직원 및 보건 의료 전문가가 참여하여 보건 서비스와 환경관리 및 보건 교육을 제공함으로써 각자의 건강문제를 해결할 수 있

2) 교육법전문위원회, 교육법전, (서울 : 교학사, 1993), p. 13.

3) 문교부, 국민학교 교육과정 해설, (서울 : 문교부, 1988), p.564.

(제9조) 및 교직원의 보건관리(제13조), 보건관리 전문 인력인 학교의와 학교 약사, 양호교사(제15조), 시·도 및 시·군 단위의 학교보건 관리 기구(제16조)와 교육부의 학교보건위원회(제17조)의 설치근거를 규정하고 있다. 또 환경위생 정화를 위해서는 학교환경위생 및 식품 위생의 유지 의무(제4조)와 학교환경위생 정화구역의 설정과 운용(제5조, 제6조)에 관한 규정을 두고 있다"<sup>4)</sup> '학교보건법 시행령은 학교환경위생정화 구역과 교육부에 두는 학교보건 위원회에 관한 내용이 대부분이며 제 6조에서 학교의, 학교약사 및 양호교사의 배치 기준을 정하고 있다' (김화중, 1988).

이 밖에 학교보건 관계 법령으로는 학교보건법의 시행규칙에 속하는 학교 신체검사 규칙, 전염병 예방법, 결핵 예방법, 기생충질환 예방법, 학교 급식법이 있다. 또한 학교보건에 있어서의 환경관리와 관련하여 학교보건법은 학교장에게 환기, 채광, 조명, 변소 등의 환경 및 식품 위생을 적절히 유지할 의무를 부여하고 있는데, 이러한 시설이나 설비의 위생적 관리에 앞서서 우선 학교에는 보건에 필요한 시설과 설비가 목적에 맞도록 설치되어야 한다. 이에 관한 규정을 담고 있는 법령으로 '학교시설 설비 기준령'과 '학교교구에 관한 설비 규칙'이 있다.

#### 4) 학교보건 업무

'학교보건 업무는 학생 보건교육 실시, 학교 신체검사 실시, 학생 병리검사 실시, 학교 급수관리 및 환경위생관리, 학교급식, 학교 양호실 운영으로 요약해 볼 수 있다.' (김화중, 1988)

미국의 경우에서 보이는 학령전 아동, 학생의 가족 및 지역사회 등에까지는 관심이 미치지 못하고 있으나 앞으로는 학교보건을 중심으로 지역사회보건 향상 노력이 있어야 하겠다.

##### (1) 학교보건 교육 실시

학교보건 교육은 정규 교육과정 속에서 이루어지는 것(체육과)과 건강 행사로서 이루어지는 것이 있다.

##### (2) 학교 신체검사 실시

1991년부터 실시하고 있는 신체검사 항목을 보면 체력검사는 키, 몸무게, 가슴둘레, 앉은키의 4항목으로, 체력검사는 달리기(100m 달리기), 턱걸이(남) 혹은 팔굽혀 매달리기(여), 던지기, 제자리 멀리뛰기,

오래달리기, 윗몸일으키기를 실시하고 있으며, 체질검사는 영양, 등심대, 가슴통, 눈, 코, 귀, 목 피부, 치아, 기타의 질병과 이상, 기관능력, 심장, 신장, 신경계통 질환 및 정신상태 항목을 실시하고 있다.

##### (3) 학생 병리 검사 실시

학교에서 실시해야 하는 병리검사 항목에는 결핵검진, 기생충 검사, 구강 검사가 있다.

##### (4) 학교 급수관리 및 환경 위생

1970년대 초반부터 전국의 각급 학교가 음료를 검사하고 관리하고 있으며 아동의 책상과 의자의 규격화는 1950년대 후반 실시된 이후 아동의 신체 발육에 알맞도록 책상과 의자를 규격화하여 공급하고 있다.

학교 환경 정화를 위해서는 1958년 서울시 교육위원회가 학교 환경정화위원회의 요강을 작성하였고, 1959년 9월 3일에는 서울 특별시 학교정화위원회가 발족되어 학교 주변의 보건 유해 시설을 철거하는데 힘썼다.

그후 1967년의 학교보건법이 학교 환경 정화구역을 제도화하여 오늘에 이르고 있다.

그 밖에도 학교 환경과 관련하여 교실내 환기, 채광, 청소상태 개선, 변소소독, 학교보건 위생 시설의 정비에 힘쓰고 있다.

##### (5) 학교 급식

"학교에서 학생들에게 제공되는 음식으로 학교 급식이 있다. 학교에서 음식이 만들어져 학생에게 제공되어 먹을 때까지의 모든 과정이 위생적이어야 한다는 것은 논의할 필요가 없다. 즉 음식 자체의 청결, 음식 조리 및 공급자의 건강 상태, 음식이 담겨지는 용기의 청결, 음식을 먹고 있는 환경의 위생 등이 세심하게 점검되어야 한다." (김화중, 1988)

##### (6) 양호실 운영

양호실은 학교 환경 정화 유지, 기생충 구제, 결핵검진, 구강 검사, 보건 교육, 교내에서 발생하는 응급간호, 신체검사, 각종 질병예방 및 처치, 학교 급식 등을 위하여 설치, 운영되는 학교의 보건 시설이다.

##### 5) 학교보건 교육의 방법 (구성희 외1인, 1987)

(1) 학교에서 실시하는 보건교육-건강 상담, 특별활동, 집단활동(연극, 연시, 견학, 운동회 등) 학년별로 교과목을 통한 보건교육의 실천

(2) 학교와 가정에서 실시하는 보건교육-학교보건위원회를 통한 보건교육, 학부모와 공동 실습을 통한

4) 교육법전문학회, 전서서, p.1198.

보건교육, 가정과의 긴밀한 연락을 통한 보건교육의 실천

(3) 학교와 지역사회를 통한 보건교육

학생은 지역사회의 일원이며, 학교는 지역사회의 중심이므로 항상 긴밀한 연락과 협력을 통해서 보건교육을 실시한다.

6) 국민학교 체육과 보건 교육과정<sup>5)</sup>

(1) 단원의 개관

학교보건은 보건 봉사, 건강한 학교 환경 보건교육

의 3가지 상호 관련된 영역을 갖는다.

보건 교육은 건강 가치태도, 실행, 인지 능력에 바람직하게 영향을 주기 위하여 마련된 학습 계획으로 학생 개인, 지역사회의 건강을 최적인 상태로 이끌러는데 목적이 있다.

따라서 학생, 가족, 지역사회의 건강 상대는 보건교육에 영향을 주는 중요한 요소가 된다.

특히, 학생의 건강 문제는 학교보건 교육에서 무엇을 가르쳐야 하는가, 어떻게 가르쳐야 하는가, 언제

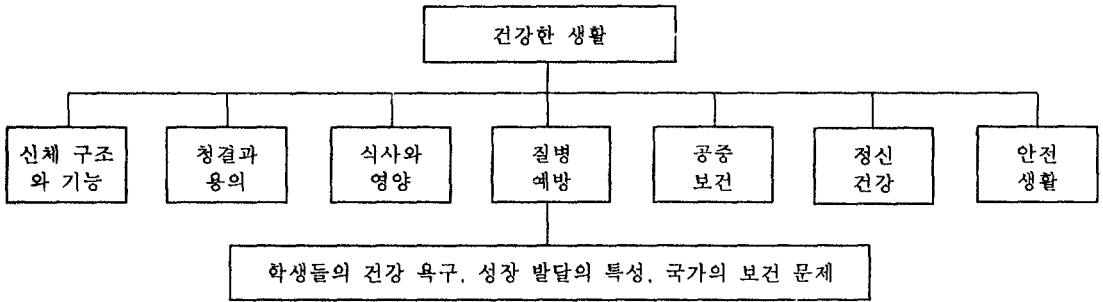


그림 1. 체육과 보건 단원의 구성

표 1. 학년별 내용 분석표

내용 \ 학년	3학년	4학년	5학년	6학년
1) 신체의 구조와 기능				• 신체의 성장과정과 특성 이해하기
2) 청결 및 용의	• 성결과 건강과의 관계를 알고 항상 몸을 깨끗이 하기		• 신체 발달과 건강과의 관계 이해하기 • 신체검사의 중요성 이해하기	
3) 식사와 영양	• 음식물의 중요성을 알고 바른 식사 방법을 습관화 하기	• 여러 가지 음식물에 함유된 영양소의 중요성 이해하기	• 음식물과 성장 및 건강과의 관계에 대하여 이해하기	• 합리적인 식생활 방법을 알고 실천하기
4) 질병 예방	• 치아의 역할과 충치의 원인을 알고 예방하기	• 눈, 귀, 코, 목의 질병을 알고 예방하기	• 호흡기와 소화기 질병의 원인과 증세를 알고 예방하기	• 유행성 질병의 원인과 증세를 알고 예방하기
5) 공중 보건		• 기생충의 피해와 감염 경로를 알고 예방하기	• 환경과 건강과의 관계 이해하기	• 건강 진단의 중요성을 알고 보건기관을 바르게 이용하기
6) 정신건강		• 즐거운 생활의 방법을 알고 실천하기		• 공중 보건에 대하여 이해하고 바르게 실천하기
7) 안전생활	• 도로 안전에 대한 지식을 이해하고 실천하기	• 가정과 학교에서 안전생활의 방법을 알고 실천하기	• 안전생활에 대해서 이해하고 실천하기	• 여가 선용의 방법을 알고 실천하기

5) 문교부, 국민학교 교육과정 해설, (서울 : 인쇄공업협동조합, 1985), p.565.

표 2. 선행 연구 분석

발표년도	주 제	연구 추진 내용	본 연구와의 관련
1989년 대전문화 국민학교	학교보건사업활성화를 위한 양호교사의 역할 강화	<ul style="list-style-type: none"> <li>• 학교보건 교육 충실</li> <li>• 양호실 이용 확대를 위한 효율적인 운영</li> <li>• 건강 습관의 형성</li> <li>• 지역사회와의 연계활동</li> </ul>	<ul style="list-style-type: none"> <li>• 학교보건교육 운영방향 모색</li> <li>• 양습관 형성의 방향 제시</li> <li>• 양호실 운영방법 모색</li> </ul>
1990년 경기 수원 서호국민학교	학교보건교육 직무 본위 교육과정 개발 운영	<ul style="list-style-type: none"> <li>• 학교보건 교육 체계와 내용 정립 및 교육 과정 개발</li> <li>• 보건생활 지도 및 특별활동을 통한 교육 과정운영</li> </ul>	<ul style="list-style-type: none"> <li>• 학교보건 교육 체계와 내용 정립</li> <li>• 보건교육을 위한 각종시책 구안</li> </ul>
1991년 강원 원주 대장국민학교	학교 환경위생 개선에 관한 연구	<ul style="list-style-type: none"> <li>• 교내 환경으로 채광, 조도 등이 이동 교육에 미치는 영향</li> <li>• 보건교육 효율화를 위한 환경 구성</li> </ul>	<ul style="list-style-type: none"> <li>• 교내 보건 환경을 위한 시설 및 환경 구성의 방향 정립</li> </ul>
1992년 인천 부평 동국민학교	학교 환경위생 정화구역의 효율적 관리 방안	<ul style="list-style-type: none"> <li>• 분담 연계체제 운영으로 학교 환경위생 정화구역관리</li> <li>• 학교 교육활동 관련체제운영으로 학교 환경위생 정화 구역</li> </ul>	<ul style="list-style-type: none"> <li>• 분담 연계활동 운영 방법 모색</li> <li>• 보건교육을 위한자료제작 절차와 방법</li> </ul>
1993년 충남 천안 중앙국민학교	학생 병리 검사의 효율적 운용	<ul style="list-style-type: none"> <li>• 학생 병리 검사 종목의 선정</li> <li>• 학생 병리 검사 방법의 구안 적용</li> <li>• 학생 병리 검사 결과의 활용</li> </ul>	<ul style="list-style-type: none"> <li>• 자기 건강 관리 능력 신장 방안 모색</li> <li>• 지역사회와의 연계적건강관리</li> </ul>

본교의 '학교보건이 지역사회보건에 미치는 영향'이라는 주제와 관련된 선행 연구를 분석한 결과 대부분의 선행 학교보건 연구학교에서 학교보건 활용에 각론적인 접근만을 시도하고 있을 뿐 학교보건 활동에 대하여 총론적인 접근을 시도한 연구가 별로 없었다. 따라서 본교의 연구 방향은 학교보건 활용에 대해 포괄적이고 전체적인 접근을 시도하여 구성원의 자기 건강관리 능력을 증진시키고 학교보건의 질적 향상이 지역사회보건에 어떤 영향을 미치는가를 탐색해 볼 필요가 있었다.

가르쳐야 하는가, 그리고 누가 가르쳐야 하는가를 결정해 준다.

오늘날 건강이 신체적, 정신적 사회적 안녕을 포함하므로 보건 교육은 사회와 상호 작용하는 개인으로써 인간 행위의 모든 면을 다루어야 할 것이다.

(2) 단원의 구성

학생들의 건강 지식 수준과 건강 상태, 이들의 건강 관심사와 성장 발달의 특성, 그리고 국가의 보건 문제를 고려하여 단원의 내용을 선정하였다. 선정된 내용을 보건 영역으로 구분한 단원의 구성 체계는 그림 1과 같다.

(3) 지도 내용

지도 내용은 표 1과 같다.

7) 지역사회보건의 개념(정영일의 1992)

일정한 지역사회에서 보건의료 공급자, 지역사회 주민 그리고 사회 또는 국가가 협동으로 양질의 포괄 보건 의료를 효율적으로 제공하기 위한 실천과학으

로서, 국가보건의료 체계내에서 사회, 경제개발 계획에 부응하여 환경, 자원의 수용성을 고려한 지역주민 건강증진을 위한 적극적인 보건활동이라고 말할 수 있다.

8) 지역사회보건의 실천 원리

(1) 지역사회 중심성

이는 주민의 자주성과 더불어 지역사회보건의 기본 원리이다. 주민의 필요, 즉 전체 주민의 건강 요구도에 따르는 적정의료 제공의 기본 계획이며, 자유방임적인 의료체제하에서의 제공자(의사 또는 의료시설) 중심 원리와는 근본적으로 그 이념이 다른 것이다.

(2) 주민의 자주성

'우리 문제는 우리가 해결한다'는 자치이념의 근본이며, 지역사회 모든 주민의 자발적 참여의식이 기반이 되어 이루어지는 자주적 활동을 원칙으로 하는 것이다.

(3) 효율성

전 주민이 필요에 따르는 적정의료 제공에 있어서는 항상 지역자원은 한정되어 있으므로 낭비를 피하고 최대한으로 자원을 활용한다는 것이다.

(4) 종합성

진단과 치료 중심의 의료에서 벗어나 의학의 전 분야, 질병의 예방, 조기 진단, 치료, 재활 건강증진 등을 포함하는 포괄적인 형태로 이루어져야 하며, 지속적이고 통합적인 의료가 이루어져야 한다.

9) 지역사회보건 활동의 필요성

- (1) 현대의학의 급속한 발전으로 의료가 고급화, 전문화되어 의료 이용자가 제한된다.
- (2) 의료 자원이 한정되어 있어 효율적 제공이 필요하다.
- (3) 의료비가 증대되어 저소득층과 농어민에 있어 의료의 접근성이 낮아졌다.
- (4) 전인적 진료가 무시되고 인간성이 상실되었다.
- (5) 국민들의 권리의식이 함양되었고, 국가는 복지 국가를 지향하게 되었다.
- (6) 질병 발생의 다인설이 중시되었고, 사회적 요소가 강조되었다.
- (7) 의료인의 책임이 확대되었다.
- (8) 지역사회 주민의 책임이 강조되었다.
- (9) 사회의 변혁으로 주민의 의료 요구가 증대되었으며, 사회정의를 추구하게 되었다.

2. 선행 연구 분석

본교의 연구 주제를 해결하는데 참고하기 위해 관련된 선행 연구를 표 2와 같이 분석하였다.

III. 문제 분석 및 실행 중점

1. 문제 분석

1) 학교보건 사업의 실태

본교의 보건사업 실태를 본교 교사들에게 질문지를 주어 조사한 결과는 표 3과 같다.

2) 본교 어린이들의 보건의식 조사

학생들의 보건 의식을 3학년 이상 2개반씩 선정하여 설문지를 통해 조사해 본 결과는 다음의 표 4와 같다.

3) 학부모 및 지역사회의 보건환경 실태

학부모들의 자녀들에 대한 보건교육 실태 및 지역사회의 보건환경 실태를 설문지를 통해 조사한 결과는 다음과 같다.

2. 실행 중점

- 1) 학교 교육과정 운영을 통한 보건 교육의 충실로 자기 건강관리 능력을 기른다.
- 2) 학교보건 환경의 개선으로 학생 및 교직원의 건강을 향상시킨다.
- 3) 양호실 운영의 활성화로 학교사회 구성원의 건강 관리를 원활히 한다.
- 4) 학부모의 학교보건 활동 참여로 지역사회 주민들의 보건 의식을 변화시킨다.

표 3. 학교보건 사업의 실태

(조사일시 : 93.3)

영역	조사 실태	과제
1) 보건교육 운영면	<ul style="list-style-type: none"> <li>• 체육과 교과운영 중, 특히 보건 단원 교육에 소홀</li> <li>• 보건 단원 지도는 각 학급 담임교사에게 일임하고 있는 실정</li> <li>• 지도 자료가 부족하고 교사들의 전문지식 미흡</li> </ul>	<ul style="list-style-type: none"> <li>• 보건교육 관련단원 선정 및 지도시간 확보</li> <li>• 보건에 관한 연수 추진</li> <li>• 보건교육 자료 수집 및 개발</li> </ul>
2) 어린이들의 보건 생활	<ul style="list-style-type: none"> <li>• 질병예방에 대한 무관심(유료 예방 접종률 낮음)</li> <li>• 자기 건강에 대한 관심 희박</li> <li>• 보건생활 양습관 형성 부족</li> </ul>	<ul style="list-style-type: none"> <li>• 질병 예방을 위한 보건교육 강화</li> <li>• 양습관 형성을 위한 구체적인 방법 모색</li> </ul>
3) 보건환경 시설면	<ul style="list-style-type: none"> <li>• 교내외의 보건시설 열악</li> <li>• 양호실은 10명 정도의 간이 시설로 협소하고 시설 기준에 미흡</li> <li>• 보건교육을 위한 환경 코너없음</li> </ul>	<ul style="list-style-type: none"> <li>• 교내외의 보건 환경 시설 확보</li> <li>• 양호실 시설 개선</li> <li>• 보건교육 환경 코너 설치</li> </ul>

표 4. 본교 어린이들의 보건 의식

영역	내용	의식(실천)정도 : %			과제
		예	보통	아니오	
청결과 용의	1. 목욕을 1주일에 1회 이상한다. 2. 항상 깨끗한 손수건을 가지고 다닌다. 3. 손, 발톱은 1주 1회 짧게 깎는다.	57.6 8.4 46.2	47.2 38.7 38.5	5.2 52.9 15.3	• 보건생활 양습관 형성을 위한 각종 시책 마련
신체 구조와 기능	4. 몸의 일부분이 보통 친구와 다르다고 생각한다. 5. 음식물에 따라 몸에 두드러기가 나는 경우가 있다.	20.2 8.4	15.5 6.4	64.3 85.2	• 보건생활의 실천력을 높이기 위한 실천 카드 제작활용
식사와 영양	6. 가공식품을 사 먹을 때는 만든 날짜를 확인한다. 7. 식사할 때는 반찬을 골고루 먹는다.	50.2 35.4	37.5 43.5	12.3 21.1	• 균것질 않기 지도
공중보건	8. 길거리에 침이나 가래를 함부로 뱉지 않는다. 9. 병이 나면 바로 약국이나 병원에 간다.	35.2 7.1	53.1 72.1	11.7 20.8	• 질병의 올바른 진단 및 처치 방법 지도
질병예방	10. 식사 후(하루 3회)에는 반드시 이를 닦는다 11. 독서할 때는 책과 눈과의 거리를 30cm정도 유지한다. 12. 각종 병리 검사 및 예방 접종에 적극 참여한다.	13.3 25.4 44.4	68.1 54.8 35.2	18.6 19.8 20.4	• 3. 3. 3운동 전개 • 위생적인 이 닦기 시설 마련 • 예방접종 안내 및 제도 활동
정신건강	13. 불쾌한 감정이 있더라도 금방 잊고 친구들과 잘 어울린다. 14. 하루생활 계획표에 따라 규칙적인 생활을 한다.	51.8 5.5	38.6 49.2	9.6 45.3	• 즐거운 마음으로 생활하기
안전생활	15. 길을 건널 때에는 신호를 지키며 반드시 횡단 보도를 이용한다.	52.3	39.3	8.4	• 안전생활 지도

표 5. 학부모 및 지역사회의 보건환경 실태

영역	조사 실태	과제
1) 자녀들에 대한 보건교육 (질병예방)	• 자녀들에 대한 보건교육 참여도 저조함. · 주 1회 지도한다.(18.18%) • 자녀의 보건생활 태도는? 좋은 편이다.(25.0%) • 자녀가 병이 나면? 즉시 병원에 데리고 간다.(50.91%) · 약국에서 약을 사 먹인다.(37.27%)	• 학부모교실 운영을 통한 자녀들의 보건교육 계몽 활동 • 가정 통신제 도입
2) 가정의 보건 환경	• 행주를 삶아서 햇볕에 말려쓴다.(48.64%) • 부엌의 구조가 입식(49.09%) • 화장실 구조가 수세식(34.08%) • 화장실에 손 닦는 시설이 되어 있다.(20.0%) • 가정 목욕탕 시설이 되어 있다.(43.63%) • 가정상비 의약품 상자 있다.(45.55%)	• 가정의 보건환경 위생적인 개선
3) 지역사회보건환경 (학구내)	• 일반병원 (1)개소 • 한약방 (16)개소 • 약국, 약방 (27)개소 • 일반의원 (8)개소 • 치과의원 (4)개소	• 학구내 보건환경 시설 이용지도 · 유관기관과의 연계활동 강화

IV. 연구의 설계

2. 연구 기간

1993년 3월 1~1995년 2월 28일 (2년간)

1. 연구 대상

- 담양동국민학교 학생 남 541명, 여 371명, 계 825명
- 담양동국민학교 교직원 40명
- 담양동국민학교 학부모 580명

3. 연구의 절차

- 1) 1차년도 : 1993학년도-기본조성 및 연구 실행
- 2) 2차년도 : 1994학년도-심화 발전 단계

1 차 년 도

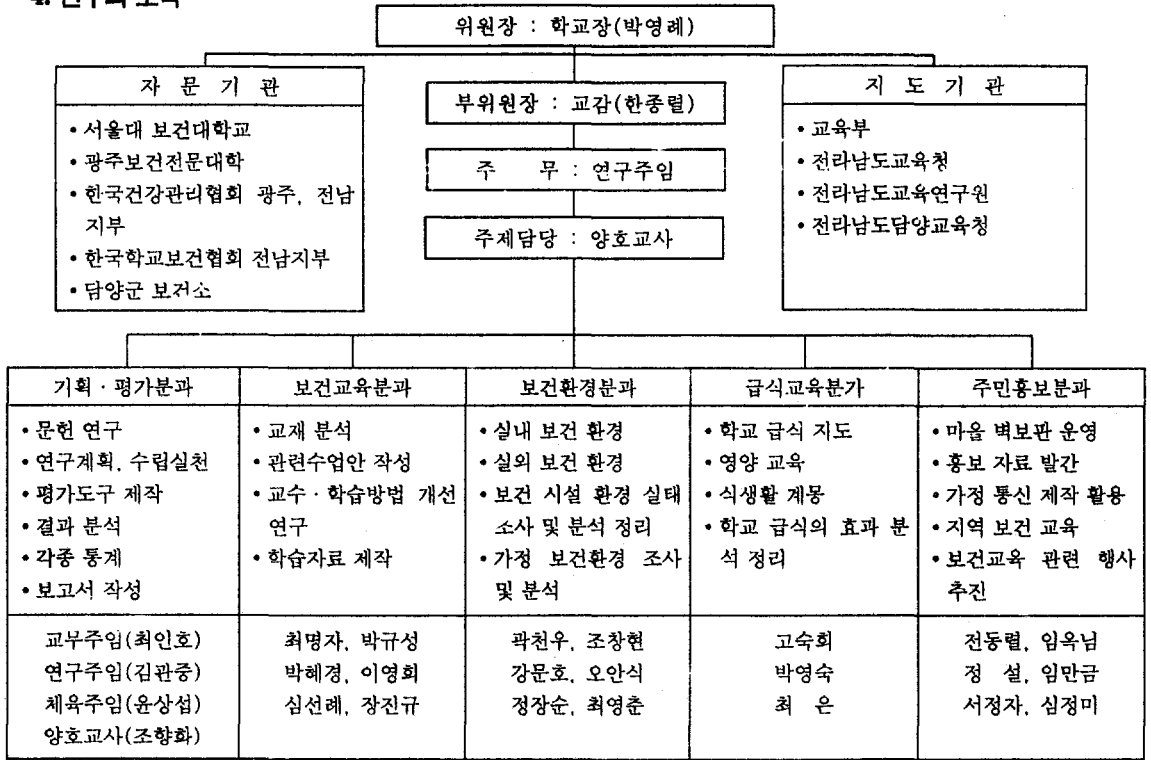
단 계	실 천 내 용	기 간
계획	• 문헌연구 및 선행연구 고찰	'93. 3~'93. 4
	• 실태 분석	'93. 3~'93. 4
	• 주제 설정	'93. 3~'93. 4
	• 연구 조직	'93. 3~'93. 3
	• 연구 계획 수립 및 계획서 작성	'93. 3~'93. 4
실행	• 보건교육 관련 교재 분석 및 연간 지도 계획 수립지도	'93. 3~'94. 2
	• 보건 교육 학습 자료 제작 활용	'93. 4~'94. 2
	• 양호실 설비 보완	'93. 4~'93. 6
	• 실내외 보건환경 구성	'93. 4~'93. 5
	• 학교보건과 조직 및 활동	'93. 5~'92. 2
	• 학교보건 위원회 조직 및 활동	'93. 5~'94. 2
평가	• 1차년도 평가 및 분석	'93. 10~'93. 10
	• 운영상의 문제점 분석 및 보완	'93. 10~'93. 10
중간보고	• 보고서 작성 및 중간 보고회	'93. 11~'93. 11

2 차 년 도

단 계	실 천 내 용	기 간
계획	• 1차년도 실적 분석 및 반성	'94. 1~'94. 2
	• 2차년도 연구 계획 수립	'94. 2~'94. 3
심화발전	• 업무분담 재조정	'94. 3
	• 실내외 보건환경 시설 보완	'94. 3~'94. 8
	• 보건생활 실천카드 활용	'94. 3~'95. 2
	• 학교보건반 활동	'94. 3~'95. 2
	• 학교보건위원회 활동	'94. 3~'95. 2
	• 보건 소식지 제작 배포	'94. 3~'95. 2
	• 건강관리 벽보판 운영	'94. 3~'95. 2
	• 보건생활 가정 통신카드 제작 활용	'94. 3~'95. 2
검증	• 연구의 결과 검증 및 분석	'94. 7~'94. 8
보고	• 연구 보고서 작성	'94. 8~'94. 9
	• 공개 보고회 개최	'94. 10
일반화	• 계속 지도 및 일반화 내용 보급	'94. 11~'95. 2



4. 연구의 조직



5. 검증 방법

검 증 항 목	방 법	대 상	시 기		실 행 중 점	비 고
			1차	2차		
1. 보건에 관한 기초적인 지식 이해도 검사	평가법 전후비교	표집 학급	'93. 9	'94. 9	실행중점 1	평가문항작성 : 체육계
2. 보건생활 습관변화 • 보건생활 실천카드	보건생활 실천 카드에 의한 전후비교	표집 학급	'94. 3	'94. 9	실행중점 1	통계조사 : 담임
3. 학교보건 환경 개선 현황	보건환경 개선 점검 표에 의한 전후 비교	학교보건 환경 전반	'94. 3	'94. 9	실행중점 2	보건환경 개선조사 : 체육계
4. 양호실 운영현황	질문지법	표집학급 전직원	'94. 3	'94. 9	실행중점 2	질문지 작성 : 연구계
5. 학생 교직원 보건 의식 변화	질문지법	표집학급 전직원	'94. 4	'94. 9	실행중점 3	질문지 작성 : 연구계
6. 학부모의 보건 의식 변화	질문지법	표집학급 학부모	'94. 3	'94. 9	실행중점 4	질문지 작성 : 연구계
7. 가정의 보건환경 시설 개선	질문지법	표집학급 학부모	'93. 9	'94. 9	실행중점 4	질문지 작성 : 연구계

V. 연구의 실행

1. 실행 중점 1의 실행

1) 보건교육의 체계화 지도

(1) 보건교육의 내용 선정

보건교육의 내용은 신체의 구조와 기능, 청결과 용의, 식사와 영양, 질병 예방, 공중보건, 정신건강, 안전생활에 관련된 내용으로 체육과와 일반교과로 구분하여 선정하였다. 일반교과는 1, 2학년은 우리들은 1학년, 즐거운 생활 교과에서 관련단원을 분석하여 보건교육 내용을 선정하고, 3~6학년은 체육과에서 보건교육 내용을 선정하였다.

① 체육과 보건교육 내용 선정

체육과 교육과정 분석을 통하여 선정된 보건영역 단위 및 내용시수는 표 6과 같으며 교육은 담임교사가 실시하는 것을 원칙으로 하되 특별히 전문성이 요구되는 제재는 양호교사가 지도하였다.

체육과 보건영역 단원을 표 7과 같이 관련요소 별

표 6. 체육과 보건영역 관련 단원수

구분\학년	3학년	4학년	5학년	6학년	계
단원수	5	5	6(1)	6(1)	23(3)
내용시수	15	18	18(2)	18(5)	69(7)

\* ( )안은 양호교사가 담당한 단위 및 내용 시수임.

표 7. 체육과 보건영역 교재분석

학기	단원	차시	제재	관련요소						지도시기
				신체구조기능	청결용의	식사영양	질병예방	공중보건	정신건강	
1	2. 즐거운 식사	1/3	• 음식 골고루 먹기 • 알맞은 양의 식사 • 올바른 식사 태도			○				3월 2주
		2/3				○				
3/3							○			
1	3. 이를 튼튼히	1/3	• 충치의 원인과 예방 • 바른 칫솔질 • 이의 건강에 이로운 음식물				○			3월 3주
		2/3			○					
		3/3				○				

표 8. 보건교육 연간 지도 계획

교과	단원	지도목표	지도내용(차시)	지도시기	지도자료	유의점	관련요소
체육	2. 건강에 좋은 식품	• 영양소가 많이 들어 있는 식품과 우리 몸에서 하는 일을 알고 골고루 먹는 습관을 갖게 한다.	• 단백질과 무기질이 많이 들어 있는 식품과 작용알기 (1/3) • 비타민과 탄수화물이 들어 있는 식품과 작용 알기(2/3) • 지방이 많이 들어있는 식품 알고, 지방과 수분의 작용 알기(3/3)	3월 2주	• 기초 식품군 패도 • TP • 비디오	• 비타민은 대부분 우리 몸 안에서 만들어지지 않으므로 식품을 통해서 섭취해야하며 약품으로 만든 비타민보다는 식품을 통해서 섭취하는 것이 효과적이다.	식사와 영양
	3. 기생충 예방	• 여러 가지 기생충의 피해와 감염 경로 및 예방법을 알고 이를 습관화하는 태도를 갖도록 한다.	• 기생충의 피해 감염, 요충 (1/3) • 촌충, 간디스토마, 폐디스토마(2/3) • 회충, 편충, 십이지장충(3/3)	3월 3주	• 슬라이드	• 기생충으로 인하여 목숨을 잃을 수도 있음을 알게 한다. • 게나 가재를 잡아서 구워 먹는 경우 설익으면 감염의 위험성이 크다	질병 예방

로 분석한 다음 표 8의 학년별 보건교육 연간지도 계획을 수립하여 교수·학습 과정안 작성의 기초 자료로 활용하였다.

② 체육과 보건교육 제재 교수·학습 과정안 작성 활용

한국 교육개발원에서 제시한 보건중심 학습 모형에 의거 교수·학습 과정안을 작성 활용하였다.(그림 2)

③ 일반 교과에서의 보건교육 내용 선정

1~2학년의 일반 교과에서 선정된 보건교육의 학년별, 교과별 지도 내용시수는 표 10과 같다. 일반교과

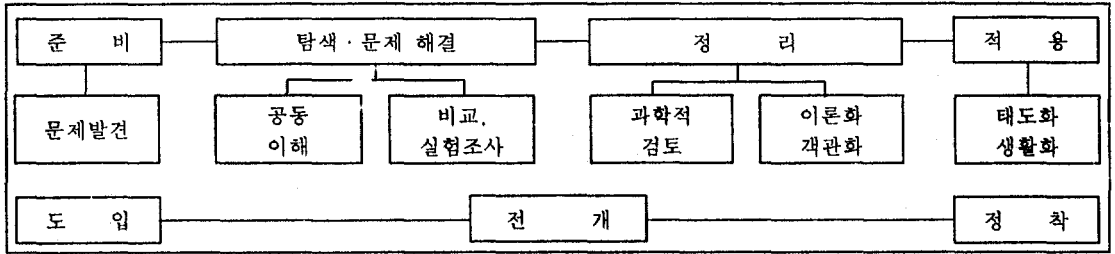


그림 2. 보건 중심 학습 모형

표 9. 체육과 교수·학습 과정안(부록 3 참조)

단원	29. 몸을 깨끗이	차시	1/3	지도 일시	'94. 7. 12
제재	손의 처결			지도 교사	강 문 호
본시 목표	<ul style="list-style-type: none"> <li>• 몸을 깨끗이 하였을 때의 이로움을 안다.</li> <li>• 손을 깨끗이 해야 하는 까닭을 알고 손을 씻는 습관을 기른다.</li> </ul>				
단제	학습요소	교수·학습 활동		시간	자료 및 유의점
		교사 활동	아동 활동		
준비	• 깨끗한 어린이	(그림을 제시하며) • 깨끗한 어린이란 어떤 어린이를 말할까요? • 몸이 깨끗하면 어떤 점이 좋을까요?	(그림을 살펴보고) • 옷차림이 단정한 어린이입니다. • 몸이 깨끗한 어린이입니다. • 손발이 깨끗한 어린이입니다. • 이가 깨끗한 어린이입니다. • 몸이 깨끗하면 좋은 점을 발표한다. • 질병을 예방하여 건강한 생활을 할 수 있어요. • 기분이 상쾌하고 즐거워요.		• 깨끗한 어린이와 더러운 어린이 그림
판서 계획	<ul style="list-style-type: none"> <li>• 손을 깨끗이 해야 하는 까닭은?</li> <li>질병이 집안으로</li> <li>질병이 몸안으로</li> <li>다르사람과 접촉으로</li> </ul> } 옮기기 때문에		형성 평가	<ul style="list-style-type: none"> <li>• 손을 깨끗이 하기 위해서 우리가 지킬 수 있는 일은 무엇인가?</li> </ul>	

표 10. 일반교과에서의 보건교육 지도내용 일람표

학년	교과 구분	우리들의 1학년		즐거운 생활		계	
		단원 수	내용시수	단원 수	내용시수	단원 수	내용시수
1		2	3	5	7	7	10
2				6	7	6	7
3		2	3	11	14	13	17

수업연구 현황

구 분	영역(교과)	해당 학급	참관 범위	수업 협의	협의 주제	실시 횟수
일반수업 연구	연구교과 (희망교과)	10학급	동학년 담임 (수업종료 교사)	수업종료 10분후 수업 현 장 협의	수업방법 개선을 위한 주 제	8회
지정수업 연구	보건영역	12학급 (각 학년 2학급 씩)	인접학교 담임 (저, 중, 고) (수업종료 교사)	"	보건 교육 관련 주제	12회

표 11. 학습자료 제작 목록표

학년 학기	교과	단원(차시)	관련 영역	자료 내용	자 료 구 분			
					TP	녹화	패도	파일
3-1	체육	2. 즐거운 생활(1/3)	식사와 영양	여러가지 음식	○			
3-1	체육	2. 즐거운 생활(2/3)	식사와 영양	허약아와 비만아	○			

표 12. 학습자료 제작 계획

학년 학기	교 과	단 원	차 시	지도 핵심	자 료 명	구 분
3-1	체 육	2. 즐거운 식사	2/3	허약아와 비만아의 예방	허약아와 비만아	식사와 영양

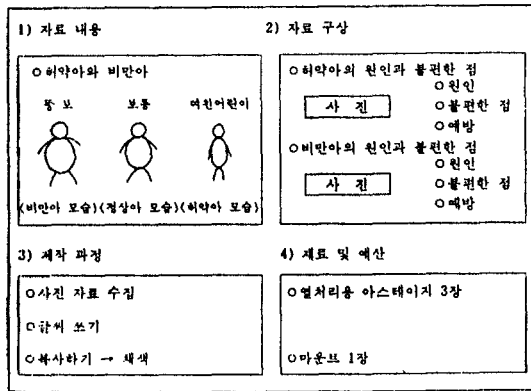


그림 3. 자료제작 절차(TP 자료의 경우)

의 보건교육 관련 교재분석은 표 7에 교과 구분란을 삽입하여 분석한 다음 표 8과 같은 양식으로 연간지도 계획을 수립하여 활용하였다. 한편 교수·학습 과정안은 교과의 특질에 따라 다를 수 있으나 보건 영역이므로 보건중심 학습모형에 준하여 작성 활용하였다.

- ④ 수업방법 개선을 위한 수업 연구  
 수업방법 개선을 위한 수업연구는 일반수업과 지정

표 13. 보건학습 자료 제작 현황

학년 자료명	1	2	3	4	5	6	계
TP	31	35	37	39	44	66	232
VTR	5	10	10	10	15	9	59
패도	4	2	1	1	1	1	10
파일	8	2	4	22	22	5	46
계	48	49	52	72	82	81	347

수업으로 구분하여 다음 수업연구 현황표와 같이 실시하였다.

- (2) 보건학습 자료 제작 활용
  - ① 보건교육 제재를 분석한 다음 학습지도 자료 실태를 파악하여 학습 지도에 효과적으로 활용하였다.
  - ② 수업방법 개선 및 학습 효과를 높이기 위해 가급적 VTR 녹화자료, TP자료 등 영상자료를 많이 제작하여 활용하였다.
  - ③ 소요소자료 중 제작자료는 표 11과 같이 학습자료 제작 목록표를 작성한 다음 표 12와 같이 학습

자료 제작계획을 수립하여 그림 3의 자료제작 절차에 따라 제작 활용하였다.

④ 자료제작 현황 : 보건학습 자료 제작 현황은 표 13과 같다.

2) 보건생활 양습관 지도

(1) 학교보건반 운영

① 조직

4, 5, 6학년 학급별 남, 여 각 1명의 보건부장과 2명의 보건위원으로 조직하였다.

② 활동내용 및 방법

가. 각 학급의 청결 상태를 표 14와 같이 학교보건 위생점검 일지에 조사 기록한 후 월 1회 총점을 내어 우수반에게는 페넨트를 수여하였다.

나. 학급의 보건교육 코너를 관리하며, 보건스크랩북을 제작한다.

- 보건교육 코너: 계절 및 시사에 따라 학년 단계에 맞도록 주제 중심으로 환경 구성
- 보건 스크랩북: 신문, 잡지, 방송 전문서적 등을 통한 보건관련 내용을 스크랩

다. 학급의 건강 이상자를 발견하면 즉시 담임선생님께 알리고 양호실로 데려가 응급처치를 받을 수 있도록 도와준다.

라. 월 1회(매월 4째주 수요일) 학교보건반 회의를 소집하여 학급에서 실천한 보건 생활상의 문제점을 찾아 개선 대책을 협의한다.

(2) 신체 청결 지도

① 지도 내용

개인보건 생활 중에서 어렸을 때부터 습관화시켜야 할 필요성이 있는 다음과 같은 내용을 계속 지도하였다.

가. 목욕하기



그림 4. 학교보건 우수반 페넨트

표 14. 학교보건 위생점검 일지

학교보건 위생점검 일지										확인		담임교사	양호교사	
1994년 월 일 요일(1~3학년)							학교보건위원		확인					청결합.....○ 보통임.....△ 불결합.....×
1994년 월 일 요일(4~6학년)							학년 반							
점검 학년반	교실바 다청결	음료수 대청결	쓰레기 통관리	유리창 청 결	청소용구 관 리	칠판담기 청 결	복도 청결	정리 정돈	신발장 청 결	먼 지 거미줄	총점			
1-1														
1-2														
1-3														

표 15. 학교보건반 회의록

제 회		학교보건어린이회 1993년 월 일							담당교사			
사 회		서 기		참석자			장소					
1. ( )월중 보건활동 반성												
2. 우수	학년반	1-1	1-2	1-3	2-1	2-2	2-3	3-1	3-2	3-3	4-1	4-2
	총 점											

- 나. 손, 발자루 씻기
- 다. 손, 발톱 짧게 깎기
- 라. 손수건 소지하기
- 마. 하루 세번 이 닦기
- 바. 머리 단정히 하기

② 지도 방법

주 1회(매주 수요일) 학급조회 시간을 이용하여 담임이 사전 예고한 지도 내용을 중심으로 점검 및 개별 지도 하였다.

(3) 보건생활 실천카드 활용

① 지도 내용

보건교육의 중요성을 건강에 대한 태도의 개선으로 건강을 위한 양습관 형성으로 보고 보건 영역의 여러 가지 요소 중 가장 중요하다고 생각되는 신체청결, 질병예방, 공중보건을 중심으로 10개 항목을 선정하여 계속 지도하였다.

② 지도 방법

가. 주 1회(매주 수요일) 1~3학년은 부모님과 의논하여 기록하고 4~6학년은 스스로 자기 평가를 실시하도록 하였다.

나. 월 1회 담임선생님과 부모님의 지도를 받도록 하였으며, 학급별 통계표를 작성하여 실천이 부족한 부분에 대한 지도 자료를 활용하였다.

3) 학교 방송을 통한 보건교육

- (1) 방송교육연간계획을 작성하여 운영하였다.
- (2) 연간 계획에 따라 학급담임이 윤번제로 다음의 양식에 의해 방송교육안을 작성 활용하였다.
- (3) 주 1회(매주 화요일) 아침 방송시간에 방송부

( )월 ( )주 작성자: 인

주 제	손을 씻읍시다.
방송안	어린이 여러분 안녕하세요?

어린이로 하여금 방송하도록 하였다.

(4) 보건교육 VTR 방영-보건교육 방송연간계획을 수립하여 주 1회(매주 금요일 중간 운동시간) 보건교육의 내용을 방영하였다.

4) 보건교육 행사

보건교육의 효율화와 양습관 형성을 위해 표 17과 같이 보건교육 행사를 추진하였다.

5) 보건교육 직원연수 실시

학교보건과 관련된 법규, 보건중심 교수·학습방법

표 16. 보건생활 실천카드 통계표

담양동국민학교 ( )학년 ( )반

항목	실 천 내 용	○		×	
		빈도	비율	빈도	비율
1	목욕을 주 1회 이상합니다.				
2	손, 발을 매일 씻습니다.				
3	손톱, 발톱을 주 1회 짧게 깎습니다.				
⋮	⋮				
9	항상 끓인물을 마십니다.				
10	길 거리에 침, 가래를 뱉지 않습니다.				
반성 및 문제점					

표 17. 보건교육 행사

행사명	실시일	내 용	결과활용	비 고
a. 보건생활 구성행사	4. 7	• 글짓기 표어 짓기, 포스터 그리기 • 각 분야별 시상(금상 4명, 은상 11명)	• 전분야 전시회 • 학교방송을 통한 발표 • 학교신문, 보건 소식지에 게재	• 학급 대표 참가
b. 건치아 선발대회	6. 9	• 체질검사시 학교 치과의의 추천을 받은 어린이 중에서 전교 건치왕 선발	• 치아 관리사례 발표(학교 방송)	• 보건소 치과의 심사
c. 보건생활 사례 발표회	9. 9	• 학급별 대표 전교대회 참가 • 최우수 1, 금상 4, 은상 4, 동상 6명 시상	• 우수상 이상 수상자는 학교방송을 통한 발표 • 학교신문 게재	• 가족단위 건강생활 유도

개선 및 연구 주제와 관련된 전문 지식을 습득하기 위해 월 2회 직원 연수를 실시하였다.

(1) 연수 방법

매월 둘째 주, 넷째 주 화요일을 연수의 날로 설정하여 집단 연수를 실시하였다.

(2) 연수 실시 현황

보건교육 직원연수 실시현황은 표 18과 같다.

6) 학교급식과 영양 교육

성장기의 어린이들에게 신체 발달에 필요한 영양을 균형있게 섭취하도록 해주고 바른 식생활 습관을 길러주기 위하여 학교 교육의 일환으로 학교급식을 실시하였다.

(1) 학교급식

① 학교급식의 지도 목표

- 가. 영양에 대한 바른 이해를 길러준다.
- 나. 식사에 대한 바람직한 습관을 길러준다.
- 다. 학교급식을 통하여 식품의 생산과 분배, 소비 등에 대한 이해를 길러준다.

② 급식 방법

학교급식은 다음과 같은 방법으로 실시하였다.

급식 형태	대상	급식 횟수	급 식 내 용
농촌형 급식학교	1~6학년 825명	주 5회 연 180회	• 주식: 흰밥, 보리밥, 잡곡밥 • 부식: 국류, 김치류, 찌개류, 볶음류, 튀김류 • 보조식: 과일류, 알류, 유제품

③ 식단 작성의 기본 방침

- 가. 기초 식품군이 포함된 영양식단이 되게 한다.
- 나. 계절별 향토식품을 최대한 활용한 건강 식단이 되게 한다.
- 다. 가정에서 결핍되기 쉬운 영양소를 충분히 보충할 수 있도록 한다.

④ 조리 계획 및 배식

- 가. 조리 과정과 시간을 감안하여 영양 손실율을 적게 하고 다양하게 조리하였다.
- 나. 조리사를 비롯한 조리 종사원들의 정기적인 위생교육 및 위생점검을 실시하였다.
- 다. 배식은 일정한 시간내에 음식에 맞는 식기와 용구를 사용하여 배식기준량에 맞도록 간편한 음식물부터 실시하였다.

⑤ 식사 지도

- 가. 식사전
- ㉠ 옷의 먼지를 털고 손 씻기
- ㉡ 정해진 시각에 식당으로 가기
- ㉢ 차례대로 식사 도구를 챙겨 음식 받아들기
- ㉣ 빈 자리에 차례대로 앉기
- ㉤ 항상 감사하는 마음 갖기
- 나. 식사중
- ㉦ 바른 자세로 앉아 즐겁게 식사하기
- ㉧ 30분 이상 씹는다는 생각으로 천천히 먹기
- ㉨ 입안에 음식을 넣고 말하지 않기
- 다. 식사후

표 18. 보건교육 직원연수 현황

연수 종류	연수 내용	대 상	시 기	횟수	비 고
연수담당자 연수	• 연구계획 및 추진 방향 • 자료개발 및 제작 방법 • 학교보건환경 개선 방향 • 각 분과별 과제 해결 방법	연구위원 (각 분과별)	93. 3~94. 7	6	• 연구기획 분과위원 • 각 분과위원장
일반연수	• 교수·학습방법 개선 연수 • 실내 보건환경 시설 • 학교보건관련 법규 • 보건교육 관련 이론 연수 • 가정과 연계된 보건교육	전직원	93. 5~94. 7	15	• 연구주임 • 양호교사 • 분과위원장
초빙연수	• 연구과제 해결 방향 • 보건중심 교수·학습 과정 • 학교보건과 지역사회 보건	전직원	93. 7~94. 1	3	• 연구관 • 장학사 • 연구사

- ㉞ 앉았던 자리를 깨끗이 치우기
  - ㉟ 앉았던 의자는 조심히 밀어 넣기
  - ㊱ 잔반과 식기는 차례대로 정해진 자리에 놓기
  - ㊲ 이를 깨끗이 닦기
- 라. 식생활 습관 및 식생활 계몽
- ㉞ 담임교사-어린이들과 함께 식사하며 단담 지도
  - ㉟ 영양사, 급식교육 분과위원-전체지도(순회)
  - ㊱ 문제 행동 발견-즉시 강화-교정
  - ㊲ 지도대상-편식아, 식습관 불량아, 전입생
  - ㉞ 식사후 조리기구와 식기류는 깨끗하게 세척하여 열탕소독 및 전기 소독한 후 위생적으로 보관하였다.

(2) 영양 교육

어린이들에게 영양과 식생활에 대한 이해를 돕고 이에 따른 의식을 고취시키기 위하여 판넬 자료를 제작하여 식당과 복도에 바른 식생활 코너를 설치하고 수업시 수시 활용하도록 하였다.

바른 식생활 자료의 구성

1 층 복 도	식 단
1. 식사 예절	1. 단백질 식품(1군)
2. 고쳐야 할 식습관	2. 칼슘 식품(2군)
3. 식사시에 지킬 일	3. 비타민, 무기질(3군)
4. 식당에서는?	4. 당질 식품(4군)
5. 음식은 골고루	5. 지방 식품(5군)

2. 실행 중점 2의 실행

실행 중점 2

학교보건 환경의 개선으로 학생 및 교직원의 건강을 향상시킨다.

실천 내용

- 1. 음료수 관리 및 급수시설
- 2. 채광과 조명
- 3. 수세식 화장실 관리 및 이용지도
- 4. 쓰레기 처리
- 5. 방역 소독
- 6. 아동 책걸상 관리
- 7. 환기와 냉난방

1) 음료수 관리 및 급수시설

(1) 온수 급수

- ① 온수 보일러를 설치하여 매일 온수를 급수하였다.
- ② 각 교실에는 온수기를 비치하여 당번은 매일 아

침 온수를 준비해 놓았다.

(2) 음료수컵 준비

① 더러워지기 쉬운 플라스틱컵을 없애고, 소독이 용이하고 위생적인 스테인레스스틸컵으로 교체하였다.

② 각 교실에서 사용하는 컵은 컵 보관 시설을 2개 비치하여 사용컵과 미사용컵으로 구분하여 보관하였다.

③ 매주 화요일과 금요일 당번은 방과후에 음료수 컵 소독을 하여 사용하였다.

(3) 급수시설

① 기본적인 학교보건 환경 조성의 일환으로 각 교실에 썬크대를 설치하였다.

② 식사전 손씻기와 식사후 이 닦기가 원활해졌다.

③ 학습 준비시간이 짧아져 밀도있는 수업이 가능해졌다.(미술, 실과등)

④ 음수대 뿐이던 운동장 급수시설의 급수전 수를 늘리고 용도에 맞도록 구분하였다.

2) 채광과 조명

(1) 차광유리창이 없는 교실에는 차광막(블라인드)을 설치하여 채광을 조절하였다.

(2) 각 교실에는 40W 형광등을 충분히 설치하여 비오는 날의 조도가 150Lux이상 되도록 하였다.

(3) 학급별로 좌석배치 원칙을 정하여 정기적으로 좌석을 교체함으로써 골고루 혜택을 볼 수 있도록 하였다.(교정시력 0.5 이하의 어린이는 학급 어린이들의 동의를 얻어 앞좌석 배치)

(4) 날씨가 흐린날은 양호교사가 조도 측정기로 표본교실(3-1 교실)의 조도를 측정하여 150Lux 미만일 때에는 방송을 통하여 전등을 켜도록 하였다.

3) 수세식 화장실 관리 및 이용지도

(1) 각 실에는 화장지 걸이를 마련하여 아동들이 화장지를 필요로 할 때 손쉽게 이용할 수 있도록 하였다.

(2) 매일 크레졸 소독을 실시하였다.

(3) 학년초에 전학년을 대상으로 수세식 화장실 이용 지도를 하였다.

\* 사용순서 : 노크-용변보기-물내리기-손씻기-수도잠그기

(4) 수세식 화장실의 청결을 유지하기 위하여 청소



표 19. 화장실 점검기록부

		화 장 실 점 검													
점검별내용	구분 성별	본관1층 화장실		본관 3층		본관 2층		별 관 화장실		후문 옆 화장실		과학실옆 화장실		유치원뒤 화장실	
		남자	여자	남자	여자	남자	여자	남자	여자	남자	여자	남자	여자	남자	여자
1. 화장실 바닥은 깨끗한가?															
2. 휴지통은 비어 있는가?															
3. 변기에 오물과 대변은 없는가?															

용구를 준비하였다.

- (5) 여자용 화장실에는 종이 봉투를 비치하여 생리대 처리시에 활용하도록 하였다.
- (6) 수세식 화장실 점검기록부를 비치하고, 주 1회씩 점검하여 미비된 사항을 보충하였다.
- 4) 쓰레기 처리
  - (1) 각 학급에서 부터 달것, 타지 않는 것, 재활용 가능한 것으로 분리 수거하였다.
  - (2) 전교적인 분리 수거용 쓰레기통을 비치하고 읍사무소와 협력체제를 강화하여 매일 수거하였다.
  - (3) 위생적인 쓰레기 소각장을 만들어 분진 및 매연을 최소화하였다.
- 5) 방역 소독
  - (1) 전염병 발생이 우려되는 여름철에 월 2월씩 학교 소독을 실시하였다.
  - (2) 학급에서 사용하는 음료수컵은 주 2회 전기 소

요일	월, 목	화, 금	수, 토
학년	1, 2	3, 4	5, 6
시간	15:20 정각(단, 토요일은 12:40)		
담당	1~3년 : 담임(당번), 4~6년 : 보건위원		

독하여 사용하였다.

- (3) 양호실과 숙직실의 침구는 주 1회(수요일) 일광소독을 하여 사용하였다.
- 6) 아동 책걸상 정비
  - (1) 책걸상은 1인용을 기준으로 하였다.
  - (2) 학년초에 아동 체위에 맞게 책걸상 높이를 조정하여 배치하였다.
  - (3) 체위에 따른 호수와 약간 다르더라도 앉기에 편한 책걸상으로 대체하였다.
  - (4) 매월 마지막 금요일을 소파 수리일로 설정하고, 기능직이 각 교실을 순방하여 책걸상을 점검 수리하였다.
- 7) 환기와 냉난방
  - (1) 교실 공기의 순환을 위하여 계절별 환기 수칙을 제정 실천하였다.
  - (2) 창문 여닫기는 당번이 책임지고 실시하여 저학년은 담임교사가, 고학년은 보건위원이 확인하도록 하였다.
  - (3) 각 교실에 벽걸이형 선풍기를 2대씩 설치하여 여름철 교실 온도를 조절하였다.
  - (4) 각 교실의 겨울철 난방기구는 먼지가 발생하지 않도록 석유난로를 설치하였다.

학교 소독 현황

월일	요일	소 독 대 상	담 당 자	비 고
5. 14	토	교사 및 운동장 주변	양호교사(기능직)	소독약: 학교구입, 장비지원: 읍사무소
5. 18	토	교사 및 운동장 주변	"	"
6. 11	토	교사 및 운동장 주변	"	"
6. 11	토	교사 내외 및 운동장 주변	"	"
6. 25	토	교사 및 운동장 주변	"	"
7. 9	토	교사 및 운동장 주변	"	"
9. 10	토	교사 내외 및 운동장 주변	"	"

교실 환기 수칙

계절	환기 수칙	비고
봄 가을	<ul style="list-style-type: none"> <li>• 등교와 동시에 출입문과 창문열기</li> <li>• 아래창문-가운데로 열기(복도 포함)</li> <li>• 위창문-청소시간만 열기</li> </ul>	<ul style="list-style-type: none"> <li>• 날씨(기온, 습도)에 따라 여닫기를 조절한다.</li> </ul>
여름	<ul style="list-style-type: none"> <li>• 등교와 동시에 출입문과 교실, 복도의 창문열기</li> <li>• 아래창문-왼쪽으로 열기</li> <li>• 위창문-오른쪽으로 열기</li> <li>• 비가 오고, 바람이 불어와도 반대쪽 창문은 반드시 열기</li> </ul>	<ul style="list-style-type: none"> <li>• 음악시간 등 다른 학급 수업에 방해가 예상될 때에는 복도 창문과 출입문을 닫는다.</li> </ul>
겨울	<ul style="list-style-type: none"> <li>• 아침-출입문과 교실, 복도의 아래 창문을 열어 5분간 환기</li> <li>• 2교시후-5분간 환기</li> <li>• 청소시간-교실, 복도의 창문과 출입문을 활짝 열고 청소하기</li> <li>• 청소가 끝난 후-창문과 출입문 닫기</li> </ul>	<ul style="list-style-type: none"> <li>• 석유 난로를 사용하므로 매 2시간마다 반드시 환기한다.</li> </ul>

3. 실행중점 3의 실행

실행중점 3

양호실 운영의 활성화로 학교사회 구성원의 건강관리를 원활히 한다.

실행내용

1. 양호 시설의 정비 및 확충
2. 양호 교사의 역할 강화
3. 건강코너 설치 운영

1) 양호 시설의 정비 및 확충

- (1) 학생 교직원이 이용하기에 편리하도록 상담실, 안정실 및 처치실등을 고려하여 33m<sup>2</sup>에서 66m<sup>2</sup>로 확장하였다.
- (2) 양호실의 집기, 기계, 기구등을 양호실 설비 기준에 의거 표 20과 같이 약 90% 확보하였다.
- (3) 학생·교직원의 건강관리를 위하여 구급약과 구급치료용 재료를 학교 보건 관리지침에 의거 구입 활용하였다.

2) 양호교사의 역할 강화

양호교사는 학교에 상근하는 보건 의료의 전문기술자인 동시에 학교보건 일선 관리자로서 그 역할을 다음과 같이 설정하여 실천하였다.

(1) 건강검사

① 신체검사

개인별 신체검사 기록표를 사용하여 각자의 기록을

직접 확인하도록 하였다.

가. 체격검사

체격검사용령에 의거하여 측정기구의 지정 및 점검과 측정자 및 측정장소를 지정하여 검사의 객관성과 신뢰성이 유지되도록 측정하였다.

나. 체질검사

체질검사를 실시하기 위하여 아동 자신의 건강을 알아보고 아동 건강관리에 대한 학부모의 관심을 유도하기 위하여 20개 항목의 신체검사 문진표를 작성하도록 한 결과 자신도 모르게 숨겨졌던 건강문제를 찾아 낼 수 있었다.

㉗ 문진표를 수합하여 양호교사가 전교생을 대상으로 검토하였다.

㉘ 체질검사를 정기검사(연1회)와 수시검사로 실시하였다.

㉙ 정기검사는 체격검사와 동시에 실시하였다.

㉚ 수시검사는 담임의 관찰에 따라 검사의 필요를 느낄때 양호교사에게 의뢰하여 실시하였다.

㉛ 건강진단의 결과는 반드시 건강기록부에 상세히 기록하여 이상자에 대한 계속지도에 활용하였다.

㉜ 건강평가의 결과는 건강관리 통신카드에 기재하여 가정에 알리고 특별히 이상이 있는 분야는 따로 가정통신문을 자세히 작성하여 가정에 보내 치료를 받도록 하였다.

다. 각종 검사

㉝ 혈액형 및 소변검사 : 학생들의 혈액형과 소변검

표 20. 양호실설비

(6학년 360명 기준)

		기 준	확 보			기 준	확 보
1.	사무용 책상 및 의자	1	1	26.	출자	1	3
2.	진찰대 및 진찰용 의자	1	1	27.	지혈대	1	5
3.	침대(평침대)	1	2	28.	부목	3	5
4.	가리개(2쪽), 커튼	1	2	29.	세안병	1	1
5.	스폰지통(중)	2	4	30.	설압자	3	3
6.	꺼즈통	2	2	31.	체온계	3	4
7.	쓰레기통	2	2	32.	붕합침	1	1
8.	한난계(온·습도계)	1	1	33.	주사기(5cc)	2	5
9.	감자(포셋) 긴것	1	1	34.	주사침(21kg)	1	2
10.	감자(유구)중	2		35.	붕합사(3)	1	1
11.	감자(무구)중	2	5	36.	차인기	1	1
12.	들것	1	2	37.	조도계	1	1
13.	세안 수수기	1	1	38.	잔류염소측정기	1	
14.	농반	1	1	39.	불소용액양치사업기계	1	1
15.	기계반트(4.6G)	1	1	40.	냉장고	1	1
16.	청진기(국산)	1	1	41.	소도시설	1	1
17.	혈압계(야전용)	1	1	42.	소음측정기	1	
18.	가위	2	3	43.	이경(비경포함)	1	1
19.	지혈감자	2	2	44.	소독기	1	1
20.	지침기	1		45.	약장	1	1
21.	핀셋통	1	1	46.	보온물통		1
22.	기구장(캐비넷)	1	1	47.	드레싱카		1
23.	베개, 모포	1	2	48.	스텐물컵		5
24.	얼음주머니	1	2	49.	치경		1
25.	플래쉬	1	1	50.	치아모형		1

사는 건강관리 협회의 협조로 실시하였다.

- ㉔ 혈압검사 - 성인병이 어린이들에게도 발병하며 그 수가 매년 증가하고 있기 때문에 예방과 조기 발견을 위하여 연 1회 전교생 혈압 검사를 실시하였다.

표 21. 본교어린이들의 고혈압 실태

연령	구분 수	수축기혈압		이완기혈압	
		135mmHg이상	비율	80mmHg이상	비율
6	107			1	0.9
7	102			3	2.9
8	125	1	0.8	2	1.6
9	138	3	2.1	3	2.1
10	154	7	4.5	7	4.5
11	156	9	5.7	16	10.2
계	782	20	2.5	32	4.1

② 건강 이상 아동 관리

- 가. 체격관리 : 체위 측정치간에 균형이 맞지 않는 경우 양초교사는 그 원인이 무엇이지를 파악하여 학생 스스로 원인을 제거하고 자기 체격을 관리할 줄 아는 기능을 기르도록 노력하였다.(영양공급, 적당한 운동, 질병예방, 생활 습관 등)
- 나. 체력관리 : 5, 6학년을 중심으로 체력검사항목 및 체력 급수표를 사전에 제시하여 평소에 관심을 갖고 자기 체력을 관리하도록 하였다.
- 다. 눈의 관리 : 원시, 근시, 난시 등 굴절 이상을 예방하기 위하여 독서방법, TV시청 요령등을 지도하고 평소 관찰에 의하여 (또는 자진하여) 정밀 검사를 실시한 다음 유소견시는 가정에 통보하였다.
- 라. 귀의 관리 : 어린이들에게 가장 많은 중이염을 예방하기 위하여 특히 물이 들어가지 않도록

하고 합부로 후비지 않도록 하였다.

- 마. 코의 관리 : 급성비염, 알레르기성 비염을 예방하기 위하여 청소시 마스크착용을 일상화하고 봄철의 꽃가루를 조심하도록 하였다.
- 바. 구강 및 인후두 관리 : 구내염, 급성편도선염, 급성인두염, 급성후두염의 원인과 증상 및 치료법에 대하여 유소견자에게 개별지도하였다.
- 사. 치아 관리 : 충치를 예방하기 위하여 식습관과 구강위생관리에 중점을 두고 지도하되 회전법 잇솔질을 적극 권장하였다.
- 아. 피부관리 : 접촉성 피부염과 지루성 피부염을 중심으로 썩거나 옷나무 등 동식물과 지방이 많은 음식은 되도록 피하도록 권하였다.
- 자. 전신관리 : 어린이들에게 많이 나타나는 심장질환, 빈혈 및 혈액질환, 소아당뇨 등의 검사를 적극 권장하여 이상자는 의사의 치료를 받도록 하였다.
- 차. 정신관리 : 학교 생활에서 평소에 성취감, 만족감, 자신감을 갖고 생활하도록 지도하고 친구들과 어울려 항상 즐거운 마음으로 생활하도록

하였다.

카. 특이체질

- ㉞ 비만 : 비만의 원인으로는 부모님으로부터 이어 받은 유전적 요인과 영양가 높은 음식의 과식, 운동부족, 스트레스 등으로 알려져 있는데, 요즘의 어린이들은 패스트푸드, 인스턴트 식품을 즐겨먹기 때문에 영양을 골고루 섭취하지 못하거나 지방을 너무 많이 섭취하여 비만 어린이가 늘어가고 있다.

본교 어린이들의 비만아 실태는 표 22와 같다.

※비만정도 판정방법

ROHRER(로오러)지수

$$\text{○신체충실 지수} = \frac{\text{체중(Kg)}}{\text{신장(m)}^3} \times 10$$

- 판정
  - 108 이하 : 저체중
  - 109-139 : 정상
  - 140 이상 : 비만

- 건강관리 통신 카드에 기록하여 학부모와 아동은 물론 가족 전체가 올바른 식생활 습관을 기르도록 지도하였다.
- 규칙적인 운동을 꾸준히 실천 하도록 지도 하였다.
- 월 1회 양호 교사와의 상담 및 혈압과 소변 검사를 실시하여 그 결과를 학부모에게 연락하고 가정에서 관심을 갖고 지도하도록 하며 학교에서는 담임교사의 협조를 얻어 식사량을 적당히 조절하여 과식하지 않도록 개별지도 하였다.
- ㉞ 소아당뇨 : 소변검사 결과 기준치 이상의 아동은 없었으나 비만아를 중심으로 예방적 차원에서 식이요법에 관하여 개별지도를 하였다.
- ㉞ 여약아(저체중아) : Rohrer지수로 108이하의 어린이를 대상으로 자기 건강관리 요령을 지도

표 22. 본교 어린이들의 비만아 실태

성별	남			여			계			
	구분	수검자	비만아 %	수검자	비만아 %	수검자	비만아 %	수검자	비만아 %	
6		55	2	3.6	52	1	1.9	107	3	2.8
7		58	3	5.1	44	3	6.8	102	6	5.8
8		61	3	4.9	64	5	7.8	125	8	6.4
9		76	5	6.5	62	6	9.6	138	11	7.9
10		95	11	11.5	59	7	11.8	154	18	11.6
11		83	8	9.7	74	12	16.2	156	20	12.8
계		427	32	7.4	355	34	9.5	782	66	8.4

각종 예방접종현황

종 류	접종기간	대상학년	대상자수	접종자수	%	비 고
일본뇌염	담양군보건소	1-6	804	790	98.3	
장티프스	"	"	803	360	44.8	전년대비+12.1
유행성출혈열	담양군보건소	1-6	801	201	25.1	전년대비+5.3
독감	"	"	820	381	46.5	전년대비+13.5
간염	"	미접종자	465	233	50.1	기접종자 포함
B.C.G	"	1, 6	해당자	135	100	

하였다.

- 음식 골고루 먹기
- 적당한 운동 계속하기

③ 예방 간호

가. 예방접종 : 유무상 예방 접종시마다 가정 통신문을 발송하여 예방접종에 대한 관심을 갖고 적극 참여하도록 유도하였다.

나. 용의 관리 : 보건생활 실천카드 10항목중 한 항목씩 사전 예고하여 용의검사와 지도를 함으로써 신체 청결에 대한 실천의식이 높아졌다.

④ 응급 관리

쇼크, 출혈, 운반, 인공호흡, 붕대와 삼각건 사용법, 골절, 화상, 동상, 독충 피해 등에 대한 응급관리법을 학교보건반 모임시 지도하여 학급에서 응급환자 발생시 대처하도록 하였다.

(2) 보건교육

① 전염병 예방

각종 전염병에 대한 주의보가 발생하면 가정 통신을 통하여 각 가정에 홍보하고, 만약 이환된 어린이가 생길 경우 병역을 자세히 조사하여 지도하였다.

② 기생충 예방

연 1회(가을) 학생 전원을 대상으로 기생충 검사를 실시하여 결과를 가정에 통보하고 감염자는 즉각 치료하도록 조치하였다.

③ 사고예방

교내외에서의 안전사고 예방을 위해 학교보건반 활동으로 교내의 위험한 곳을 찾아 건의하면 즉각 보수하고 횡단 보도의 안전을 위해 어린이 교통경찰대를 운영하였다.

④ 구강 보건

신체 청결 지도내용 중 본교 어린이들의 습관 형성이 가장 미흡한 이닦기 지도를 다음과 같이 중점 지도하였다.

가. 대상 : 전교생

나. 시간 : 점심 식사 직후

다. 준비물 : 치약, 칫솔, 개인용 컵, 불소용액

라. 장소 : 각 교실

마. 지도 : 담임이 현장에서 회전법 잇솔질을 지도한다.

바. 충치에 대한 저항력을 기르기 위해 불소용액 양치를 한다.

㉠ 보건소로부터 불소를 가져온다.

㉡ 하루 전날 불소용액을 만들어 놓는다.

㉢ 학급별 용기에 담아 양호실 진열대에 놓는다.

㉣ 점심 식사후 각 교실로 가져간다.(1-3년: 담임, 4-6년 보건위원)

㉤ 불소용액 양치요령에 나리 실시한다.

㉥ 용기를 양호실에 반환한다.

\* 불소용액 양치의 효과분석은 각 학년별 40명씩 매년 세부검진으로 전후 비교할 것임(보건소 치과의사의 협조)

㉦ 이닦기 생활의 양습관 형성을 위하여 전교생에게 '이닦기 노래'를 보급하였다.(윤석중요, 한용회곡)

불소용액 양치 요령

구 분	내 용
시 기	3분간 회전법으로 이를 닦고난 후
용액의양	한 모금 정도(약 30ml)
방 법	불소용액을 입안에 머금고 있다가 뱉는다.
시 간	약 30초 동안
유 의 점	절대로 마시지 않는다. 불소용액을 뱉은 다음 다시 보통물로 헹구지 않는다. (헹구게 되면 효과가 없음)

⑤ 성교육

5, 6학년 담임교사의 협조를 받아 여학생을 중심으로 생리교육을 실시하고 양호실에 생리대를 비치하여 필요한 사람은 언제나 사용할 수 있도록 하고, 특히 양호교사와의 상담 및 의문 카드 활용을 통하여 성에 대한 궁금증을 해소하도록 지도하였다.

(3) 환경관리

① 급수시설 및 음료수 관리

② 하수 및 쓰레기 처리

③ 화장실 관리 및 분뇨처리

④ 안전 관리

(4) 학교보건조직 운영

① 학교 보건반 운영

② 학교보건위원회 조직 운영

(5) 건강 관찰

① 담임교사가 건강관찰을 실시하고 양호교사가 사후처리하였다.

② 양호교사가 처리할 수 없는 경우에는 교의나 치

과교의의 건강진단 후 학부모님께 통보하여 전문의의 진료를 받도록 하였다.

(6) 건강상담 활동 전개

- ① 대상 : 전교생, 교직원, 학부모
- ② 건강 상담의 종류
  - 가. 자발상담 : 학생 자신이 느끼는 심신의 이상을 양호교사와 상담
  - 나. 권유상담 : 담임교사의 건강관찰 결과 건강 이상자를 선정하여 양호교사에게 상담을 권유하였다.
- ③ 상담 결과의 활용
  - 가. 상담 내용을 기록으로 남겨 계속지도에 활용하였다.
  - 나. 특별한 건강 이상자에 대해서는 가정에 통보하고 전문의의 진료를 받도록 하였다.

(7) 결핵관리

- ① 건강 관찰, 상담 활동을 통해 몸이 허약하거나 어지럽고 밥맛이 없는 아동과 감기가 오래되어 기침이 멈추지 않는 아동들은 반드시 X-Ray검사를 받아보도록 하고 가족 중에 기침을 자주하는 사람도 검사를 받아 보도록 지도하였다.
- ② 6학년 전원을 대상으로 투베크린 반응검사를 실시하여 음성반응자에게는 B.C.G접종을 실시하고, 양성 반응자는 X-선 간접촬영후 유소견자는 X-선 직접 촬영으로 정밀검사를 실시하는데 본 교에는 유소견자가 없었다.

(8) 예산 및 시설 관리

- ① 학교보건 관리 규정에 의거 예산을 편성, 확보하여 보건교육 및 구급처치에 지장이 없도록 하였다.
- ② 양호 시설 및 기구를 수시로 점검 보완하고 소독을 철저히 하였다.
- (9) 기록과 보고
  - ① 건강평가 및 각종검사 결과는 빠짐없이 기록하여 상급학교까지 연계 지도되도록 하였다.
  - ② 각종 기록은 차후 보건 교육 수립자료로 활용하고 보고에 정확을 기하였다.

3) 건강코너 설치 운영

학생 자신이 스스로 자기 건강관리 능력을 신장시키고, 교직원 또한 필요시마다 자기 건강을 체크할 수 있도록 건강 코너를 설치하여 운영하였다.

- (1) 설치 장소 및 내용은 표 23와 같다.
- (2) 운영 방법
  - ① 게시 자료는 학생 스스로 건강의 중요성을 인식하고 자기 건강관리 능력을 신장할 수 있게 하였다.
  - ② 개위 측정은 필요시마다 양호교실의 도움을 받아 측정하도록 하였다.(양호실)
  - ③ 건강 의문카드는 매주 수요일 양호교사가 수합하여 개별적으로 상담하였다.

표 23. 건강 코너 설치 장소 및 내용

설치 장소	건강코너 내용	게시자료 내용
제 1 호 (본관 1층 복도)	건강정보 및 상식, 건강 의문함	식사예절, 고쳐야 할 식습관, 식사시 지킬일, 식당에서 지킬일
제 2 호 (본관 2층 양호실)	건강정보 및 상식, 체위측정계기, 혈액액, 건강 의문함	눈의 건강과 위생, 눈의 구조, 눈의 이상과 예방, 건강한 눈
제 3 호 (본관 3층 복도)	건강정보 및 상식, 건강 의문함	전염병을 아시나요: 전염경로, 법정전염병 증상, 예방법
제 4 호 (별관 2층 복도)	건강정보 및 상식, 건강 의문함	건강생활 : 깨끗한 몸, 단정한 옷차림, 건강한 마음, 안전생활

4. 실행중점 4의 실행

**실행 중 점 4**

학부모의 학교보건 활동 참여로 지역사회 주민들의 보건의를 변화시킨다.

**실행 내 용**

1. 학교보건위원회 조직 운영
2. 학부모 보건 교육 실시
3. 보건생활 실천 가정 연계 지도
4. 건강관리 통신카드 활용
5. '이달의 보건소식'지 제작 배포
6. 마을 건강 관리 벽보판 설치 운영

1) 학교보건 위원회 조직 운영

(1) 목적

- ① 학교보건의 효율적 추진을 위한 자문
- ② 학교와 지역사회의 협력체제 강화

(2) 조직

- ① 위원장 : 학교장
- ② 부위원장 : 교감
- ③ 자문위원 : 학교의, 보건소장, 읍사무소 방역 및 위생담당 공무원, 교육청 사회체육계장
- ④ 위원 : 체육주임, 양호교사, 마을단위 남·여 각 1명, 학생대표(회장1, 부회장2)

(3) 활동내용

① 학교보건 사업 자문 및 지원

가. 연구학교 업무내용 청취 및 업무파악 : 사업축소로 실질적 활동유도

나. 학교보건 환경의 획기적인 개선 요청 : 상부에 건의하여 일부해결

다. 마을 건강관리 벽보판 관리 : 객사리, 담주리, 향교리

라. '이달의 보건소식'지 배포 : 주민들의 보건생활 계도

② 학교주변 환경정화 활동 지원(학교보건위원 및 주민 참여)

가. 환경 정화의 날 활동 참여 : 매월 첫째 토요일

㉞ 학교주변 쓰레기 줍기

㉟ 광고물, 불량벽보 제거

(나) 환경정화 캠페인

㉞ 홍보물 배포-학교 주변에서만은 학생들이 마음 놓고 생활 할 수 있도록 주민, 업소주들로 하여금 비교육적 환경요인을 배격하고 교육 환경 개선에 앞장서도록 하며 비행 청소년을 선도하도록 계도하였다.

㉟ 학교와 지역사회 협력 체제 구축

• 학교앞 횡단 보도 교통정리 : 2군데(2명씩)

08:00~08:40(40')

\* 어린이 교통경찰대와 함께 지도

• 마을 주민들의 예방접종, 각종 질병예방활동, 가정의 보건환경 시설 개선 등 주민 제도활동에 선도적 역할.

2) 학부모 보건 교육 실시

(1) 목적

보건 지식을 습득할 수 있는 기회를 제공하여 학교 보건에 대한 관심을 높이고 나아가 공중보건 의식을 고양한다.

(2) 운영방법

① 매월 1회씩 개최되는 학부모 교실(학교 운영공개 및 학부모 교육) 운영일에 참석 학부모 전체를 대상으로 보건 교육을 실시하였다.

② 학교보건 위원들의 홍보 활동으로 학부모가 아닌 일반지역 주민들도 참여할 수 있도록 적극 권장하였다.

③ 실시현황 : 학부모 보건교육 실시 현황은 표

표 24. 환경정화 활동 실적

시 기	참석 학부모 수	활 동 내 용	비 고
'93. 5	58	학교주변 환경 정화(쓰레기 줍기)	프랑카드
'93. 6	63	광고물, 불량 벽보 제거	비닐봉투
'93. 7	61	가정의 보건 환경 개선 홍보	유인물
'93. 10	73	유해업소 추방 캠페인	피켓
'93. 12	68	유해업소 홍보물 배포	유인물
'94. 4	92	불량 만화, 불량 비디오 등 추방 운동	유인물
'94. 5	88	국토 대 청결 운동	프랑카드
'94. 6	83	환경 정화 홍보물 배포	유인물
'94. 7	90	가정, 업소에 교육 환경 정화 홍보	유인물
'94. 9	103	학교주변 환경 정화	프랑카드
'94. 10	96	유해업소 추방 캠페인	유인물

표 25. 학부모 보건교육 실시현황

월	장 소	강사명	보건교육 내용	참석자	비 고
'93. 5	도서실	조향화	일본뇌염 예방	86	양호교사
'93. 6	도서실	서영진	학교보건의 실제	82	교무주임
'93. 7	도서실	조향화	충치 예방법	96	양호교사
'93. 9	도서실	한종렬	학교보건 위원회 활동	112	교감
'93. 10	도서실	조향화	보건생활 실천카드 활용	108	양호교사
'93. 11	도서실	한종렬	학교주변 환경 정화	115	교감
'94. 3	강 당	김관중	학교보건과 지역사회	153	연구주임
'94. 4	도서실	김형태	여성의 병	128	건강협회 관리의사
'94. 5	도서실	조향화	수인성 전염병	136	양호교사
'94. 6	도서실	김미라	불소용액 양치사업	153	보건소 치과 의사
'94. 7	도서실	조향화	여름철의 건강관리	147	양호교사

25와 같다.

3) 보건생활 실천카드 가정 연계 지도

(1) 지도 내용 : 보건생활 실천 10개 항목

(2) 지도방법

① 저학년(1-3학년)은 보건생활 실천 10개 항목의 평가를 학부모와 함께 실시함으로써 평상시에 관심으로 갖고 지도하도록 하였다.

② 고학년(4-6)은 보건생활 실천 10개 항목의 자기 평가를 실시하고 매월 학부모의 확인을 받음으로써 어린이들의 보건생활을 확인 및 지도하도록 하였다.

③ 학부모는 가정의 평소 생활 속에서 아동의 보건생활 실천을 지도하고 조언하도록 하였다.

④ 담임교사는 학부모 및 자기 평가 결과를 월 1회씩 확인하여 미진한 학생은 가정과 연계하여 개별 지도하였다.

4) 건강관리 통신카드 활용

(1) 목적

① 아동의 건강 정보를 학부모에게 제공함으로써 학부모의 아동 건강 및 가정 건강에 관한 관심을 높인다.

② 각종 건강 정보를 누가 기록함으로써 자기 건강관리 자료로 활용한다.

(2) 가정통신 내용(건강관리 통신카드)

① 식생활 습관

과식, 편식, 소식등 학교 급식 시에 발견하여 지도한 내용을 가정에 전달하여 가정과 연계 지도함으로

써 바른 식생활 습관이 정착되도록 하였다.

② 체격 검사

체격 검사의 기본인 키, 몸무게, 가슴둘레, 앉은키의 기록과 영아의 과다 섭취로 성인병의 원인이 되고 있는 비만도를 산출하여 기록함으로써 자기 건강관리에 관심을 갖도록 하였다.

③ 체질 검사

체질 검사 또한 특이체질 관리를 위하여 열압, 시력, 청력, 색신 등을 자세히 기록하고 다른 체질 상황은 이상이 있을 경우 '그외 몸의 이상'란에 기재하여 활용하였다.

④ 구강 검사

치료할 치아, 뽑아야 할 치아, 치주질환, 치열상태 등을 자세히 기록 전달하여 전문의를 찾아가 치료를 받을 수 있도록 하였으며 구강 청소 상태를 삼입하여 이닦기 지도에 관심을 갖고 협조하도록 하였다.

⑤ 청결 및 용의 지도 사항

매주 수요일 실시하는 청결 및 용의 검사시 지적 사항이 잘 시정되지 않을 경우 가정에 연락하여 공동 지도함으로써 성과를 거양할 수 있도록 하였다.

⑥ 예방 접종 및 각종 검사

가. 디피티, 소아마비, 뇌염, 장티푸스, 간염, 유행성 출혈열, 독감, 비시지 등의 각종 예방접종 실시 날 자를 기록하였다.

나. 혈액형, 뇨, 간염, 기생충, TB반응 등의 각종 검사 날짜와 검사 결과를 기록하였다.

다. 무상 접종과 검사는 물론 유상 접종 및 검사 참



여 학생들의 사후 관리를 철저히 하여 가정에 통보함으로써 학교와 가정간에 신뢰감을 유지할 수 있다.

⑦ 건강 이상 아동 통신란

비만, 소아 당뇨, 허약, 심장 질환, 각종 검사 결과 이상자 등 특이 체질에 해당되는 어린이들과의 상담 내용 및 조치 사항을 기록하고 상담 당시의 몸무게,

표 26. 보건 소식 제작 연간 계획

월별	편 집 내 용	월별	편 집 내 용
3	<ul style="list-style-type: none"> <li>이달의 보건행사</li> <li>학부모 교실</li> <li>생활의 지혜</li> <li>폐결핵과 예방법</li> <li>눈의 건강</li> <li>학교 급식</li> </ul>	9	<ul style="list-style-type: none"> <li>이달의 보건행사</li> <li>학부모 교실</li> <li>국민보건 생활지침</li> <li>식생활과 건강</li> <li>응급처치 요령</li> </ul>
4	<ul style="list-style-type: none"> <li>이달의 보건행사</li> <li>생활의 지혜</li> <li>학부모 교실</li> <li>배가 풀렁거리는 소리는?</li> <li>12시에 먹은 점심의 운명은?</li> </ul>	10	<ul style="list-style-type: none"> <li>이달의 보건행사</li> <li>학부모 교실</li> <li>국민보건 생활지침</li> <li>생활의 지혜</li> <li>환절기 건강</li> </ul>
5	<ul style="list-style-type: none"> <li>이달의 보건행사</li> <li>학부모 교실</li> <li>머리를 좋게하는 8가지 상식</li> <li>국민보건 생활지침</li> <li>생활의 지혜</li> </ul>	11	<ul style="list-style-type: none"> <li>이달의 보건행사</li> <li>학부모 교실</li> <li>생활의 지혜</li> <li>감기의 정체</li> <li>환절기 건강</li> </ul>
6	<ul style="list-style-type: none"> <li>이달의 보건행사</li> <li>국민보건 지침</li> <li>학부모 교실</li> <li>머리를 좋게하는 8가지 상식</li> <li>응급처치 요령</li> <li>여름철의 식중독</li> </ul>	12	<ul style="list-style-type: none"> <li>이달의 보건행사</li> <li>학부모 교실</li> <li>생활의 지혜</li> <li>겨울철의 건강관리</li> <li>국민생활 지침</li> </ul>
7	<ul style="list-style-type: none"> <li>이달의 보건행사</li> <li>국민보건 생활지침</li> <li>응급처치 요령</li> <li>학부모 교실</li> <li>생활의 지혜</li> <li>머리를 좋게하는 8가지 상식</li> <li>기타 보건상식</li> <li>방학생활과 건강</li> </ul>	2	<ul style="list-style-type: none"> <li>이달의 보건행사</li> <li>학부모 교실</li> <li>생활의 지혜</li> <li>국민보건 생활지침</li> </ul>

혈압, 소변 검사 결과 등을 비교 검토하여 건강 이상 아동들의 건강관리에 철저를 기하였다.

(3) 기록 담당 : 양호교사, 담임교사

5) '이달의 보건 소식'지 제작 배포

(1) 목적

학구민에게 학교에서의 보건 교육 내용과 건강에 관한 정보 등을 홍보하여 학교보건 활동에 동참할 수 있도록 하고 학생들에게는 건강 상식과 건강실천 사례 등을 통하여 건강한 심신을 기르도록 한다.

(2) 규격 : B4용지 양면

(3) 게재 내용

① 학교보건 소식

② 건강 정보

③ 건강 상식

④ 건강 실천 사례등

(4) 발간 : 월 1회

(5) 배포 : 각 학급, 학부모 및 지역민

(6) 연간 계획 : 보건 소식 제작 연간 계획은 표 26과 같다.

(7) 제작 실적 : (이달의 보건 소식)

6) 마을 건강 관리 벽보판 설치 운영

(1) 목적

마을 주민들의 왕래가 빈번한 곳에 '마을 건강 관리

표 27. 건강 관리 벽보판 제작 연간 계획

월	게 시 내 용	월	게 시 내 용
3	<ul style="list-style-type: none"> <li>국민건강 생활지침</li> </ul>	9	<ul style="list-style-type: none"> <li>환경을 깨끗이</li> <li>쓰레기 처리</li> </ul>
4	<ul style="list-style-type: none"> <li>봄철은 구충의 계절</li> <li>기생충의 종류 · 증세</li> <li>감염경로 · 예방법</li> </ul>	10	<ul style="list-style-type: none"> <li>알맞은 운동</li> <li>스트레스의 해소</li> </ul>
5	<ul style="list-style-type: none"> <li>손! 손을 깨끗이</li> <li>손을 통한 질병의 종류</li> <li>전염 경로</li> </ul>	11	<ul style="list-style-type: none"> <li>환절기의 건강</li> <li>감기의 원인</li> <li>효과적인 치료법</li> </ul>
6	<ul style="list-style-type: none"> <li>비만에 대하여</li> <li>비만의 원인</li> <li>비만정도 판정방법</li> <li>비만의 예방과 치료</li> </ul>	12	<ul style="list-style-type: none"> <li>식품과 건강</li> <li>자연 식품</li> </ul>
7	<ul style="list-style-type: none"> <li>피서지에서의 응급처치</li> <li>물놀이와 췌장염</li> <li>햇볕에 의한 피부화상</li> </ul>	2	<ul style="list-style-type: none"> <li>예방접종과 건강진단</li> </ul>

벽포판'을 설치하여 보건 지식, 보건에 관한 정보를 제공하여 지역사회 주민들의 학교보건에 관한 관심을 높인다.

- (2) 설치장소 : 객사리, 담주리, 향교리(3개소)
- (3) 게시내용 : 보건에 관한 포스터, 그림, 사진, 홍보물, 뉴스, 신문기사, 이달의 보건소식 등.
- (4) 운영방법
  - ① 제작 및 부착 : 담당 교사(2명)가 월 1회 갱신
  - ② 관리 : 벽보판 관리 위원
- (5) 연간계획 : 건강 관리 벽보판 제작 연간 계획은 표 27과 같다.

한 실정이다. 하지만 정신 건강, 안전 생활은 10%이상 많은 향상을 가져왔으며 전분야에서 향상이 고르게 나타난 것은 보건 교육 내용을 선정하고 교재 분석 및 구체적인 지도 계획을 수립하여 체계적으로 지도한 결과로 여겨진다.

수업 방법 개선과 학습 효과를 높이기 위해 TP, VTR, 패드, 파일등 많은 자료를 제작 활용하게 됨으로써 어린이들도 학습에 대한 흥미를 갖게 되고 보건에 대한 관심이 높아졌다.

2) 보건생활 양습관 지도

(1) 이따기를 중심으로한 신체 청결 지도와 보건생활 실천카드 활용으로 자기 평가한 결과는 표 29와

VI. 연구의 결과

1. 학교 교육과정을 통한 보건 교육의 충실

1) 보건 교육의 체계화 지도

체육과와 일반 교과에서 보건 교육 내용을 선정하여 교재 분석과 연간지도 계획을 수립하고 보건 중심 학습 모형에 따라 교수 학습 과정안을 작성 지도한 다음 보건 기초 지식 이해도 자작 검사를 해 본 결과 표 28과 같다.

(표 28 결과)

전체적으로 보면 운영 전에 비하여 통과율이 7.73% 향상되어 83.80%로 높게 나타났다. 특히 청결 용의와 질병 예방 분야의 이해도가 90%에 다다른데 비하여 정신 건강, 안전 생활 분야는 80%이하로 저조

표 28. 보건 기초 지식 이해도 검사 결과

운영전 N=335, 운영후 N=313

관 련 내 용	문 항	운 영 전		운 영 후		차(%)
		정답수	통과율 (%)	정답수	통과율 (%)	
신체구조	1~ 2	529	78.96	548	87.54	+ 8.58
청결용의	3~ 6	1112	82.99	1120	89.46	+ 6.47
식사영양	7~10	1024	76.42	1030	82.27	+ 5.85
질병예방	11~14	1072	80.0	1114	88.98	+ 8.98
공중보건	15~16	503	74.93	501	80.03	+ 5.10
정신건강	17~18	423	63.13	461	73.64	+10.50
안전생활	19~20	435	64.93	472	75.40	+10.47
합 계		5097	76.07	5246	83.80	+ 7.73

표 29. 보건 생활 자기 평가 결과

실천정도 %

항목	실 천 내 용	4 월		9 월		차	
		잘됨	안됨	잘됨	안됨	잘됨	안됨
1	목욕을 주 1회 이상 합니다.	76.9	5.5	90.4	3.2	+13.5	-2.3
2	손, 발을 매일 자주 씻습니다.	72.4	4.6	85.6	2.4	+13.2	-2.2
3	손톱, 발톱은 주 1회 짧게 깎습니다.	63.2	9.4	66.5	8.1	+ 3.3	-1.3
4	머리를 주 2회 이상 감습니다.	73.4	3.3	84.3	2.5	+10.9	-0.8
5	식사후 하루 3회 이를 닦습니다.	34.2	12.7	48.7	9.5	+14.5	-3.2
6	숙옷을 주 2.3회 갈아 입습니다.	77.6	3.3	79.2	3.1	+ 1.6	-0.2
7	화장실 사용후 반드시 손을 씻습니다.	49.6	11.4	60.1	10.2	+10.5	-1.2
8	자기 주변을 항상 깨끗이 청소합니다.	45.2	11.6	53.7	10.3	+ 8.5	-1.3
9	항상 끓인 물을 마십니다.	73.2	9.2	72.4	13.2	- 0.8	+4.0
10	길거리에 침, 가래를 뱉지 않습니다.	64.4	9.4	73.5	8.5	+ 9.1	-0.9
	계	63.05	8.05	71.44	7.11	+8.39	-0.94

같다.

〈표 29 결과〉

- ① 보건생활 실천 자기 평가 결과 전체적으로 잘 실천하고 있는 경우가 71.44%로 8.39%의 향상을 가져 왔으며 잘 실천하지 못하는 경우가 7.11%로 0.94%의 감소를 가져왔다.
- ② 무더운 날씨와 청결 습관의 형성으로 목욕하기, 손발 자주 씻기, 머리감기 등은 잘 실천하고 있는 경우가 80%이상으로 크게 향상되었으며 하루 3회 이단기가 14.5%의 향상을 가져 온 것은 불소 용액 양치와 아울러 현장 지도의 결과로 여겨진다.
- ③ 항상 끓인 물 마시기에서 잘 실천하는 경우가 0.8%의 감소를 가져오고 잘 실천하지 못하는 경우가 4.0%의 증가를 가져온 것은 더위와 갈증으로 찬물을 마시는 경우가 많기 때문으로 여겨진다.
- ④ 보건생활 실천카드 활용에 대한 교직원과 학생들의 반응을 조사한 결과는 표 30과 같다.

〈표 30의 결과〉

보건생활 실천카드에 의한 자기 평가로 교직원의 83.8%가 어린이들의 건강에 대한 태도가 개선되고 건강을 위한 습관이 형성된다고 긍정적인 반응을 보였으며, 학생들의 72.9%가 자기의 보건생활을 점검하고 반성하는 기회가 된다고 대답한 것으로 보아 보건생활 실천카드를 학생들에게 잘 활용되고 있고 학생들의 건강 관리에 대단히 유익한 것으로 평가된다.

3) 학교방송을 통한 보건 교육

(1) 방송교육 연간 계획에 따라 매주 화요일 실시한 보건 교육은 방송부 어린이가 직접 출연하여 주간 생활 계획중 용의 검사와 관련된 내용을 방송함으로써 관심으로 갖고 실천해 나갔다.

(2) 영상 자료를 통한 보건 교육은 처음에는 관심을 갖고 열심히 시청하였으나 내용이 성인 중심 전문성을 띄고 있는 분야가 많아 점점 싫증을 느끼게 되어 어린이들의 생활과 밀착된 자료가 요구되었다.

(3) 방송 보건 교육에 대한 교직원과 학생들의 반응을 조사한 결과는 표 31과 같다.

〈표 31의 결과〉

방송을 통한 보건 교육은 교직원들의 입장에서 보면 의도적인 보건 교육이므로 81.1%가 효과를 거두

표 30. 보건 생활 실천 카드 활용에 대한 반응

교직원 N=37, 학생 N=308

대상	설문내용	매우 그렇다		그렇다		그저 그렇다		아니다	
		실수	%	실수	%	실수	%	실수	%
교직원	• 보건생활 실천카드 평가로 어린이들의 건강에 대한 태도가 개선되고 건강을 위한 습관이 형성되고 있다.	8	21.6	23	62.2	6	16.1	•	•
학생	• 보건생활 실천카드 평가는 나의 보건생활을 점검하고 반성하는 기회가 되었다.	93	30.1	132	42.8	73	23.7	10	3.2

표 31. 방송 보건 교육에 대한 반응

교직원 N=37, 학생 N=308

대상	설문내용	매우 그렇다		그렇다		그저 그렇다		아니다	
		실수	%	실수	%	실수	%	실수	%
교직원	• 방송을 통한 보건교육은 효과를 거두었다.	8	21.6	22	59.5	7	18.9	•	•
학생	• 학교방송을 통한 보건교육은 나의 건강생활에 보탬이 되었다.	82	26.6	123	39.9	71	23.1	32	10.4

었다고 보지만 학생들은 66.5%만이 건강 생활에 보탬이 되었다고 대답하고 특히 10.4%가 보탬이 되지 않았다고 분명히 대답한 것은 방송을 통한 보건 교육에 관심은 갖고 있으나 성인 중심의 전문성을 띄고 있는 내용이 많아 효과를 거두기 위해서는 어린이들의 건강 생활과 관련된 영상자료의 개발과 투입이 요구된다.

표 32. 보건 교육 행사에 대한 반응

교직원 N=37, 학생 N=308

대상	설문내용	매우 그렇다		그렇다		그저 그렇다		아니다	
		실수	%	실수	%	실수	%	실수	%
교직원	• 각종 보건행사 (글짓기, 표어 짓기, 포스터 그리기, 권치왕선발, 사례 발표등)는 보건교육에 도움이 되었다.	8	24.3	23	62.2	5	13.5	•	•
학생	• 보건행사에 관심을 갖고 적극적으로 참여했다. (글짓기, 표어짓기, 포스터 그리기, 사례발표중 한 가지 이상)	38	12.3	81	26.3	100	32.5	89	28.9

표 33. 학교급식에 대한 반응

교직원 N=37, 학생 N=308, 학부모 N=290

대상	설문내용	매우 그렇다		그렇다		그저 그렇다		아니다	
		실수	%	실수	%	실수	%	실수	%
교직원	• 학교급식을 통하여 바람직한 식습관이 형성되고 영양교육이 충실히 이루어지고 있다.	13	35.1	21	56.8	3	8.1	•	•
학생	• 학교급식을 통하여 나의 식생활습관이 좋아졌다. (편식 않기등)	152	49.4	101	32.8	39	12.6	16	5.2
학부모	• 학교급식 운영은 식생활습관이 개선되는 등 자녀의 건강관리에 도움이 되었다.	145	50.0	•	38.6	33	11.4	•	•

4) 보건 교육 행사

실적 위주의 행사를 지양하고 실질적이며 전원 참여 기회 제공 중심 보건교육 행사를 실시한 결과는 다음과 같다.

〈표 32의 결과〉

각종 보건 행사를 통한 시상, 전시회 및 사례 발표로 교직원의 86.5%가 긍정적으로 보고 있어 보건 교육에 도움이 되었다는 것을 알 수 있다. 하지만 학생들은 38.6%만이 관심을 갖고 적극적으로 참여했다고 대답해 이들은 각 분야에 기능을 가진 어린이들로 생각된다.

5) 학교급식과 영양 교육

급식교육과 영양 교육에 대한 교직원, 학생, 학부모의 반응을 조사한 결과는 표 33과 같다.

〈표 33의 결과〉

학교급식을 통하여 교직원의 91.9%가 바람직한 식습관이 형성되고 영양교육이 충실히 이루어지고 있다고 보고 학생의 82.2%가 식생활 습관이 좋아졌다고 대답하였다. 그리고 학부모의 88.6가 학교급식은 자

표 34. 보건 교육에 대한 반응

교직원 N=37, 학생 N=308, 학부모 N=290

대상	설문내용	매우 그렇다		그렇다		그저 그렇다		아니다	
		실수	%	실수	%	실수	%	실수	%
교직원	• 본교에서 실시하는 보건교육에 만족하고 있다.	5	13.5	24	64.9	7	18.9	1	2.7
	• 학교 교육과정의 정상적 운영과 더불어 연구 학교 업무가 추진되었다.	11	29.7	25	67.6	1	2.7	•	•
학생	• 우리 학교에서 실시하는 보건 교육에 만족하고 있다.	99	32.2	163	52.9	40	13.0	6	1.9
학부모	• 학교에서 실시하는 보건 교육을 신뢰하고 있다.	67	23.1	170	58.6	44	15.2	9	3.1

녀의 건강관리에 도움이 된다고 대답한 것으로 보아 효율적이었다고 볼 수 있다.

6) 보건 교육에 대한 반응

학교에서 실시하는 제반 보건 교육에 대한 반응은 표 34와 같다.

<표 34의 결과>

교직원과 학생들은 학교에서 실시하는 보건 교육에 만족하고 있으며, 학부모들 또한 학교보건 교육을 대단히 신뢰하고 있는 것으로 나타났다.(특히 이러한 보건 교육은 학교 교육 과정의 정상적 운영과 더불어 추진되었다고 하는 것은 전인 교육의 측면에서 매우 바람직하다고 생각된다.

2. 학교보건 환경의 개선

1) 학교보건 환경 개선 현황

연구학교 운영과 더불어 개선된 학교보건 환경은 표 35와 같다.

2) 학교보건 환경의 개선으로 학생 및 교직원의 건강 향상을 위해 온수 급수 시설 완비, 채광과 조명 조절, 수세식 화장실 관리, 쓰레기의 위생적 처리, 학교 방역, 환기와 냉난방 조절 등을 실시한 결과 교사들이 평소 관찰한 내용을 종합하여 정리하면 다음과 같다.

(1) 음료수 및 도구의 위생적 관리가 일상화 되었다.

(2) 각 교실 싱크대 설치로 손씻기, 이닦기 등이 제대로 이루어졌다.

(3) 채광과 조명의 조절로 독서 및 필기 자세가 교정 되었다.

(4) 진공청소기 사용과 마스크 착용으로 청소시 먼지 제거활동에 적극적으로 참여하게 되었다.

(5) 화장실 이용지도중 생리대 처리 봉투가 효과적으로 이용 되었다.

(6) 쓰레기 분류의 3가지 유형(탈것, 타지 않는것, 재활용 가능한 것)의 구분이 불분명하고 수거 과정에서도 완벽하지 못하였다.

(7) 정기적인 학교 방역만으로 파리, 모기등 전염병 매개체를 박멸할 수는 없었다.

(8) 숙직실 침구의 일괄 소독으로 숙직자들로부디 호평을 받게 되었다.(교사, 기능직)

(9) 학생 수의 감소로 앉기에 편한 책걸상을 고를 수 있어 어린이들이 만족하였다.

표 35. 학교보건 환경 개선 현황(운영후)

구분	개선 현황	
실내	<ul style="list-style-type: none"> <li>· 각실 싱크대 설치(17실)</li> <li>· 각실 온수기 마련(22실)</li> <li>· 조명 시설 보완(22실)</li> <li>· 블라인드 설치 (별관 15실)</li> <li>· 환기 수칙 제정 실천 (22실)</li> <li>· 도로변 교실 2중창 설치 (별관 15실)</li> <li>· 물컵 교체(22학년)</li> <li>· 흡입형 칠판 지우개 (22학년)</li> </ul>	<ul style="list-style-type: none"> <li>· 보건 환경판 제작(27판)</li> <li>· 양호실 확장 및 시설보완 (66m<sup>2</sup> 40종 61전)</li> <li>· 진공 청소기 구입(5대)</li> <li>· 건강코너 설치운영(4곳)</li> <li>· 보건학습 자료 제작 활용 (4종 347점)</li> <li>· 샤워장 시설 (샤워기23개)</li> <li>· 강당 천정 보수</li> </ul>
실외	<ul style="list-style-type: none"> <li>· 음료수 시설 보완(2곳)</li> <li>· 쓰레기 소각장 설치(1곳)</li> <li>· 하수구 정비(3곳 70m)</li> <li>· 운동기구 개조(4점)</li> </ul>	<ul style="list-style-type: none"> <li>· 정화조 정비(3곳)</li> <li>· 쓰레기 분리 수거(3종)</li> <li>· 운동장 물 뿌리기(수시)</li> <li>· 담장 개축(170m)</li> </ul>

표 36. 학교보건 환경에 대한 반응

교직원 N=37, 학생 N=308

대상	설문내용	매우 그렇다		그렇다		그저 그렇다		아니다	
		실수	%	실수	%	실수	%	실수	%
교직원	· 학교의 보건환경 시설은 보건교육의 성과를 거둘 수 있는 방향으로 개선되었다.	6	16.2	27	73.0	3	8.1	1	2.7
학생	· 우리 학교의 보건 환경 시설은 나의 건강 생활에 도움이 되었다.	75	24.4	143	46.4	76	24.7	14	4.5

(10) 환기 수칙의 제정 실천으로 모든 어린이들이 숙지하고 습관화되었다.

3) 학교의 보건 환경 시설에 대한 교직원과 학생의 반응은 표 36과 같다.

<표 36의 결과>

학교의 보건 환경은 보건 교육의 성과를 거둘 수 있고 학생들의 건강 생활에 도움이 될 수 있는 방향으로

개선되었다.

**3. 양호실 운영의 활성화**

1) 양호 시설의 정비 및 확충

(1) 양호실의 확장으로 각종 양호 기구의 배치가 원활해지고 상담실, 안정실 등 기능별 공간이 확보되어 학생, 교직원들이 양호 활동에 적극적으로 참여하게 되었다.

(2) 양호실의 설비 기준에 의거 집기, 기계, 기구 등을 (90)%확보하여 활용하였다.

(3) 구급약과 구급 치료용 재료의 확보로 학생, 교직원의 건강 관리에 원활을 기할 수 있었다.

2) 양호교사의 역할 강화

(1) 건강 관리

① 신체 검사시 개인별 기록표 활용으로 자신의 체위에 대한 관심과 나름대로의 분석에 따라 체위향상의 의지를 심어주게 되었다.

② 문진표의 작성으로 학생, 학부모의 관심을 유도하게 되어 체질 검사의 중요한 자료가 되었다.

③ 성인병의 예방과 조기 발견을 위해 혈압 검사를 실시한 결과 수축기 고혈압이 2.5%, 이완기 고혈압이 4.1%로 나타났다.

④ Rohrer지수에 의한 비만 정도 판정 결과 남자 7.4%, 여자 9.2%가 비만아로 나타났다.

⑤ 각종 예방 접종에 대한 지도와 홍보로 유상 접종에서도 8.5% 정도의 증가를 가져왔다.

(2) 보건 교육

① 어린이들의 습관 형성이 가장 미흡하다고 생각되는 이닦기 지도를 증점적으로 실시하고 매일 점심 식사 직후 불소용액 양치 사업을 전개함으로써 전교생이 적극적으로 참여하며 습관이 형성되었다.

② 건강 의문함 활용을 통해 어린이들의 건강 문제에 대한 궁금증을 해소하는데 도움이 되었다.

3) 건강 코너 설치 운영

(1) 처음에는 이용이 잘 되지 않았으나 학교방송을 통한 홍보와 양호교사의 적극적인 지도로 양호실 출입자 수가 점차 늘어났으며, 특히 시간을 정해 자기 체위를 측정해 보는 등 자기 건강관리 능력이 길러졌다.

(2) 교직원들은 특히 체중 관리에 관심을 갖고 식량을 조절하는 등 자기 건강관리에 적극성을 보였다.

4) 양호실 및 건강 코너 운영에 대한 교직원과 학생의 반응은 표 37과 같다.

**표 37. 양호실 및 건강 코너 운영에 대한 반응**  
교직원 N=37, 학생 N=308

대상	설문내용	매우 그렇다		그렇다		그저 그렇다		아니다	
		실수	%	실수	%	실수	%	실수	%
교직원	•본교의 양호실 시설 및 운영과 양호교사의 활동에 만족한다.	8	21.6	27	73.0	2	5.4	•	•
	•보건교육의 강화로 자신(교직원)의 건강에 대한 관심과 관리 능력이 향상되었다.	4	10.8	21	56.8	11	29.7	1	2.7
학생	•우리학교 양호실의 시설과 양호선생님의 활동에 만족한다.	153	49.7	120	39.0	32	10.4	3	0.9
	•건강코너에 나의 건강을 점검해 보고 내가 건강한지 확인할 수 있었다.	110	35.7	127	41.2	52	16.9	19	6.2

**4. 학부모의 학교보건 활동 참여**

학부모의 학교보건 활동 참여에 대한 학생, 교직원, 학부모의 반응을 조사한 결과는 표 38과 같다.

<표 38의 결과>

1) 학교보건위원회 활동

학부모의 활동 무대가 넓어짐에 따라 정기적인 모임에 어려움도 많았으나, 학교주변 환경정화 활동에 참여하는 등 응답자의 60.7%가 지역사회보건에 도움이 되었다고 대답하였다.

2) 학부모이 보건교육

학부모 교실에서 실시한 보건교육은 응답자의 67.9%가 건강관리에 도움이 되었다고 대답하고 있으며, 참여 학부모 수가 점차 늘어나고 있는 것은 학부모 보

표 38. 학부모의 학교보건 활동 참여에 대한 반응

교직원 N=37, 학생 N=308, 학부모 N=290

관련대상	대상	설문내용	매우그렇다		그렇다		그저그렇다		아니다	
			실수	%	실수	%	실수	%	실수	%
학교보건위원회	학부모	• 학교보건위원회 활동은 지역사회보건에 도움이 되었다.	42	14.5	134	46.2	102	35.2	12	4.1
학부모보건교육	학부모	• 학부모 교실에서 실시한 보건 교육은 건강관리에 도움이 되었다.	61	21.0	136	46.9	70	24.2	23	7.9
건강관리 통신카드	학생	• 건강관리 통신카드는 나의 건강상태를 알고 관리하는데 도움이 되었다.	124	40.3	114	37.0	62	20.1	8	2.6
	학부모	• 건강관리 통신카드는 자녀의 건강 생활을 이해하고 지도하는데 도움이 되었다.	92	31.7	140	48.3	53	18.3	5	1.7
		• 자녀의 건강을 위하여 유상으로 실시하는 예방접종도 빠지않고 맞힌다.	107	36.9	132	45.5	45	15.5	6	2.1
이달의 보건소식	학생	• 이달의 보건소식은 건강의 중요성을 이해하는데 도움이 되었다.	75	24.3	130	42.2	88	28.6	15	4.9
	학부모	• 매월 학교에서 발행하는 이달의 보건소식은 가족의 건강을 관리하는데 효과가 있었다.	52	17.9	147	50.7	83	28.6	8	2.8
건강관리 벽보판	학부모	• 마을 건강 관리 벽보판은 주민들이 건강 정보를 얻는데 보탬이 되었다.	27	9.3	93	32.1	119	41.0	51	17.6
종합	교직원	• 학교보건 활동에 학부모가 참여함으로써 지역주민들의 보건 의식에 변화를 가져왔다.	4	10.8	22	59.5	9	24.3	2	5.4
	학부모	• 학교의 보건생활 홍보로 가정의 보건환경이 한가지 이상 개선되었다.	46	15.9	138	47.6	80	27.6	26	8.9
		• 학교에서의 보건 교육 강화로 가족들의 건강 문제에 더욱 관심을 갖게 되었다.	69	23.8	144	49.7	69	23.8	8	2.7

건교육을 통하여 자신과 가족들의 건강관리에 대하여 관심을 갖는 계기가 되었다고 볼 수 있다.

3) 건강관리 통신카드

통신카드 활용으로 학생들은 각자의 건강 상태를 알고 관리하는데 도움이 되었으며, 학부모로서는 자녀의 건강을 이해하고 지도하는 자료로 활용되었다. 한편 유상 예방접종에 대한 긍정적 반응이 높은 것은 한번 이상 접종한 사람이 모두 대답한 것으로 생각된다.

4) 이달의 보건소식

학생들에게는 건강의 중요성을 이해시키는데 도움

이 되었으며, 학부모들께는 가족의 건강관리 의식을 일깨워 주는 효과가 있었다.

5) 건강관리 벽보판

마을별 건강관리 벽보판 관리위원을 두고 관리해 왔으나 스티커 등 다른 광고물 부착과 게시물의 훼손 및 주민들의 관심이 부족하여 건강 정보를 전달하려던 본래의 목적 달성이 미흡했다.

6) 종합 평가

학부모들이 가족들의 건강 문제에 더욱 관심을 갖게 되고, 가정의 보건환경이 날로 개선되어 가고 있는 것은 각종 매스컴을 통한 보건 의식의 향상과 경제적

인 여유에 따른 자연증가 추세도 있지만, 학교보건 활동에서의 건강 교육 및 건강지도 사항이 학부모에게까지 전파됨에 따라 의지를 갖고 실천하는 계기가 되었으며, 학교보건위원회 활동 등 학부모의 학교보건 활동 참여로 지역사회 주민들의 보건의를 일깨워 주는 계기가 되었다고 볼 수 있다.

## VII. 요약 및 결론

### 1. 요약

본 연구는 학생들의 바람직한 보건생활 습관 형성 및 건강을 위하여 보건위생 교육, 보건관리, 보건 환경 조성으로 학교사회 구성원의 자기 건강관리 능력을 향상 시키고 학교보건의 질적 향상이 지역사회보건에 어떤 영향을 주는가를 탐색하는데 본 목적이 있다.

이를 위하여 '첫째, 학교교육과정을 통한 보건교육의 충실, 둘째 학교보건환경의 개선, 셋째 양호실 운영의 활성화, 넷째 학부모의 학교보건 활동 참여'를 실행중점으로 설정하고 본교의 전교생을 대상으로 1993년 3월부터 1995년 2월까지 2년간 본 연구를 추진하였다.

실행중점별 실천 내용은 다음과 같다.

첫째, 학교교육과정을 통하여 체계적인 보건교육을 실시하기 위하여 보건 교육 내용 선정과 보건 학습자료를 제작 활용하고 보건생활 실천카드 활용으로 양습관을 형성시켰으며 학교방송과 구성행사를 통한 보건교육을 실시하였다.

둘째, 학교보건 환경 개선의 일환으로 음료수 관리 및 급수시설의 보완, 채광과 조명 시설, 쓰레기 처리의 적정, 방역 소독, 환기와 냉난방 등의 효율적 관리 방안을 모색하였다.

셋째, 양호실 운영의 활성화를 위하여 양호 시설을 정비 확충하고 학교보건 일선 관리자로서의 양호교사 역할을 강화하여 학교 사회 구성원의 건강 관리와 보건교육을 충실히 하였으며, 건강 코너를 설치 운영하였다.

넷째, 학부모의 학교보건 활동 참여를 위하여 학교 보건위원회 조직 운영, 학부모 보건교육 실시, 보건생활 가정 연계 지도, 건강관리 통신카드제 운영, 이달의 보건소식 제작 배포와 마을 건강관리 벽보판을 설치 운영하였다.

이상과 같이 실천한 2년간의 연구 결과는 다음과 같다.

#### 1) 학교교육과정을 통한 보건교육의 충실

(1) 보건교육 내용을 선정하여 교재분석 및 연간 지도계획 수립과 적정자료를 투입하여 체계적으로 지도한 다음 보건 기초지식 이해도 자작검사를 실시해 본 결과 전 분야에서 고루 향상되었다.

(2) 보건생활 실천카드에 의한 자기 평가로 각자의 보건생활을 점검하고 반성하는 기회가 되었으며 건강에 대한 태도와 습관이 형성되었다.

(3) 학교급식과 영양교육으로 바람직한 식습관이 형성되고 건강관리에 도움이 되었다.

#### 2) 학교보건 환경의 개선

실내 및 실외의 보건 환경은 보건교육의 성과를 거둘 수 있고 학생 및 교직원의 건강생활에 도움이 될 수 있는 방향으로 개선되었다.

#### 3) 양호실 운영의 활성화

(1) 양호실 확장 및 설비 기준에 의한 집기, 기계, 기구 등의 확충으로 학생 및 교직원의 건강관리가 원활해 졌다.

(2) 문진, 혈압검사, 비만도 판정 등 양호교사의 역할 활동 강화로 성인병의 예방과 조기 발견에 도움이 되었다.

(3) 건강 코너의 효율적인 운영으로 어린이들의 자기 건강관리 능력이 향상된 것으로 평가된다.

#### 4) 학부모의 학교보건 활동 참여

(1) 학교보건위원회 활동은 정기적 모임에 어려움도 있었으나, 학교주변 환경정화 활동 참여와 가정의 보건 환경 시설 개선 등 주민 계도활동에 선도적 역할을 함으로써 지역사회 보건에 도움이 되었다.

(2) 학부모 보건 교육은 자신과 가족들의 건강관리에 대하여 관심을 갖는 계기가 되었다.

(3) 건강관리 통신카드 활용으로 각자의 건강 상태를 알고 관리하는데 도움이 되었으며, 학부모로서는 자녀의 건강을 이해하고 지도하는데 효과적이었다.

(4) 이달의 보건 소식은 학생 및 학부모에게 건강의 중요성을 이해시키고, 건강관리 의식을 일깨워 주는데 효과가 있었다.

(5) 마을별 건강관리 벽보판은 게시물의 관리에 어려움이 많았으며, 지역주민들의 관심이 희박하여 건강정보 전달 효과가 미미했다.



**2. 결론**

본 연구의 결과로 보아 다음과 같은 결론을 내릴 수 있다.

1) 교과 내용 분석으로 보건교육 내용을 선정하여 체계적으로 지도한 결과 보건 기초지식 이해도를 향상 시키는데 효과적이었다.

2) 보건생활 실천카드에 의한 자기 평가로 건강생활에 대한 올바른 습관의 형성과 자기 건강에 대한 책임 의식이 길러지고 있다.

3) 실내외 보건환경의 개선으로 보건교육의 성과를 거둘 수 있었으며 학생 및 교직원의 건강생활에 도움이 되었다.

4) 건강코너를 설치 운영함으로써 학교사회 구성원의 자기건강 관리의식과 능력이 향상되었다.

5) 학교보건위원회 활동 및 학부모 보건교육은 지역사회 주민들의 보건의식을 일깨워주는 선도적 역할을 하였다.

6) 건강관리 통신카드의 활용은 자녀의 건강을 이해하고 지도하는데 효과적이었으며, 이달의 보건 소식은 건강의 중요성과 건강 정보를 전달하는 효과를 가져왔다.

7) 마을별 건강관리 벽보판 운영은 현대 사회의 여러 가지 여건상 효과를 기대하기가 어려웠다.

**3. 제언**

1) 보건 기초지식 이해도를 향상시키기 위해서는 교수·학습에 필요한 다양한 자료의 개발 및 보급이 요구된다.

2) 보건교육의 효과를 극대화하기 위해서는 열악한 학교보건 환경의 획기적인 개선이 필요한데 이에 소요되는 예산이 확보되어야겠다.

3) 학생들의 건강 평가시 체질검사를 할 때 건강 이상자 판별을 위한 검사를 병행하여 현대에 많이 발생하는 각종 성인병의 예방 및 조기 발견 치료에 도움이 되도록 해야겠다.

4) 학교보건 활동이 학부모에게 미치는 효과를 생각해 볼때, 지역사회 보건기관에서의 보건교육을 학교에서의 보건교육과 연계하여 실시하여야 지역사회 보건에 보다 더 큰 파급효과를 올릴 수 있겠다.

5) 학부모에 대한 건강 홍보 및 보건교육을 학교 단위로 추진할 경우 학교교육과정 운영상 어려움이 많으므로 지역 교육청 단위 등 광역화하여 통합적 기획 아래 추진 되어야 겠다.

**참 고 문 헌**

1. 강신복외 3인 (1986), 체육과 교육(1), 서울 : 한국방송통신대학.
2. 광주직할시 (1992), 보건교육 교재, 광주 : 신광문화사.
3. 구성희외 1인 (1987), 공중 보건학, 서울 : 교문사.
4. 권숙표 (1988), 학교보건의 전개, 학교보건 통권 제 17호.
5. 기노석외 5인 (1986), 보건학, 서울 : 계축문화사.
6. 김의수외 1인 (1984), 건강교육과 운동·위생의 실제, 서울 : 녹원 출판사.
7. 김종후외 1인 (1992), 건강교육, 서울 : 교학연구사.
8. 김화중 (1988), 학교보건과 간호, 서울 : 수문사.
9. 김화중외 9인 (1989), 보건교육의 이론과 실제, 서울 : 수문사.
10. 문교부 (1988), 국민학교 교육과정 해설, 서울 : 인쇄공업협동조합.
11. \_\_\_\_\_ (1973), 학교보건(총서 제15권), 서울 : 서울신문사.
12. 박노예 (1992), 보건교육, 서울 : 수문사.
13. 이수희 (1989), 학교보건 교육론, 서울 : 교육출판사.
14. 전라남도교육청 (1990), 양호교사 협의회 교재.
15. 정영일외 3인 (1992), 지역사회보건 및 일차 보건의료, 서울 : 지구문화사.
16. 천안중앙국민학교 (1993), 학생 병리검사의 효율적 운영, 연구보고서.
17. 한국교육개발원 (1988), 국민학교 보건교육 개선방안, 서울 : 교육개발원.