

가족생활주기에 따른 교직주부의 시간제약지각이 시간제약대처전략에 미치는 영향*

The Influences of Family Life Cycle Stages and Perceived Time Pressure on Strategies for Coping with Time Constraints in Housewife-Teachers

경북대학교 사범대학 가정교육과
부교수 張 允 玉

Dept. of Home Economics Education, Kyungpook National University
Associate Professor : Jang Yoon Ok

〈목 차〉

- | | |
|-----------------------|-------------|
| I. 서론 | IV. 결과 및 논의 |
| II. 이론적 배경 및 선행연구의 고찰 | V. 결론 및 제언 |
| III. 연구방법 | 참고문헌 |

〈Abstract〉

The purpose of this study was to investigate the influences of family life cycle stages and perceived time pressure on strategies for coping with time constraints in housewife-teachers.

The subjects of this study were 570 married women teachers who live with their husbands and children in junior and senior high schools in Taegu.

A questionnaire was used as survey method. Factor analysis and MANOVA were employed for data analysis, and Scheffe test for post-hoc analysis.

The main findings were :

First, the effect of family life cycle stages on the use of personal time reducing strategies was different according to perceived time pressure.

Second, the effect of perceived time pressure on the use of personal time reducing strategies differed according to family life cycle stages.

Third, the use of strategies for coping with time constraints was found to be

* 이 연구는 '95년도 경북대학교 공모과제 연구비 지원에 의한 결과임.

significantly different according to family life cycle stages.

Forth, there were significant differences in the use of strategies for coping with time constraints according to perceived time pressure.

1. 서 론

1. 문제의 제기

전근대적 농업위주의 사회에서는 가정과 일터가 분리되지 않았으나 산업화·도시화가 가속됨으로써 가정과 직업세계는 분리되었고 여성은 자녀양육과 남편의 내조 등 무보수의 가사노동을 전담하였다. 그러나 전체 경제구조의 변화, 여성의 교육수준의 향상, 자아실현 욕구의 증가, 자녀수의 감소, 가사노동의 간소화 등으로 여성은 직업에 대한 욕구를 키우게 되었고 취업에 대해 관심을 가지게 되었다. 또한 사회구조적으로는 여성취업에 대한 긍정적 인식, 노동력을 보충하기 위한 기혼여성의 취업장려정책 등이 맞물려 여성의 직업진출이 증가하고 있는 실정이다.

최근에 여성취업자 중 저학력여성취업자의 구성비는 감소하고 고학력여성취업자의 구성비가 증가하고 있는 현상과 사무직 및 전문·행정직종사자의 여성 구성비가 증가하고 있는 현상 등을 미루어 볼 때 고학력기혼여성의 전문직 진출도 계속 폭넓게 증가할 것으로 보인다.

그러나 우리나라와 같이 전통적 성역할의식이 아직도 잔존하고 있는 사회에서는 전문직취업주부라 하더라도 자신이 가사노동의 주체자라는 의식을 가지고 있으며(이기영, 1982) 가사노동은 주로 여성의 일이라고 생각하여 남편의 가사협력을 많이 기대하지 않는다(송혜림, 1988). 또한 가족역할을 직업역할보다 더 중요하게 여기며, 직업역할, 아내역할, 그리고 어머니역할을 겸하는 것을 이상적인 것으로 생각하여 "superwoman"이 되고자 할 뿐만 아니라 그렇게 기대되어지고 있다(조혜정, 1985; 구혜령, 1991). 게다가 가부장주의의 이데올로기가 직장을 가졌기 때문에 더욱 가사노동을 잘 해내야 한다는 자격지심

까지 강요한다(박충선, 1991).

이와 같은 여건에서 전문직취업주부는 다양한 역할수행으로 인한 시간요구 때문에 시간제약을 더 높게 지각하고 직업역할, 가정역할 모두에 미흡함을 느끼므로 역할갈등을 경험한다(Chung, 1988).

전문직취업주부는 시간제약지각으로 인하여 역할갈등을 겪게 되면 이것을 완화시킬 수 있는 여러가지 대처전략을 모색하게 되는데 이 때 고정된 직업노동시간을 조절하기에는 한계가 있으므로 각 개별 가정내에서 해결할 수 있는 전략을 주로 이용한다. 이들이 선택한 시간제약대처전략의 사용정도는 가족환경적요인, 심리적요인, 가사노동관련요인 등 자신의 여러가지 여건에 따라 차이가 있다(Strober와 Weinberg, 1980; Nickols와 Fox, 1983; 이승미, 1989; 조성은, 1991). 따라서 전문직취업주부가 가족생활주기의 각 단계를 거쳐 생활하게 될 때 다양한 역할수행으로 인하여 심리적으로 느끼는 시간제약정도는 가족생활주기의 각 단계마다 서로 다를 뿐만 아니라 동일한 가족생활주기단계에 있는 전문직취업주부들이라 하더라도 그들의 여건에 따라 시간제약지각정도가 서로 다를 것이므로 이들이 시간제약지각을 완화시키기 위해 선택·사용하는 대처전략의 사용정도는 가족생활주기와 시간제약지각에 따라 차이가 있을 것으로 생각된다.

전문직취업주부가 자신의 여건에 따라 시간제약지각을 완화시킬 수 있는 대처전략을 잘 선택·사용하면 가족생활주기 각 단계에서의 다양한 역할을 원만하게 수행할 수 있어 자신의 신체적·심리적 건강을 유지할 수 있을 뿐만 아니라 직장 및 가족역할에 만족감을 얻을 수 있을 것이다. 그리하여 최근에 가족생활주기의 각 단계에서 복합적인 요인에 따라 이들이 경험하게 될 역할갈등을 파악하고 선택·사용할 수 있는 시간제약대처전략을 개발하는 연구의 중요성이 제시되고 있다(Hiatt, 1986; Chung, 1988).

이에 본 연구는 다른 전문직종에 비하여 여성의 취업인원수가 훨씬 많고 직업적 특성이 뚜렷한 교직주부를 중심으로 가족생활주기와 이들이 지각하는 시간제약에 따른 시간제약대처전략의 차이를 알아보고, 또 이들 각각의 변인만을 고려했을 때보다 두 변인을 동시에 고려함으로써 유용한 정보를 더 많이 얻기 위하여 가족생활주기에 따른 시간제약지각이 교직주부의 시간제약대처전략에 미치는 영향을 알아보고자 한다.

본 연구의 구체적인 연구 문제는 다음과 같다.

첫째, 가족생활주기가 시간제약대처전략에 미치는 영향은 시간제약지각에 따라 다를 것인가?

둘째, 가족생활주기에 따라 시간제약대처전략에 차이가 있는가?

셋째, 시간제약지각에 따라 시간제약대처전략에 차이가 있는가?

2. 용어의 정의

1) 가족생활주기(family life cycle):¹⁾

2) 시간제약지각(perceived time pressure):²⁾

3) 시간제약대처전략(strategies for coping with time constraints): 취업주부들이 시간제약을 감소시키기 위해 사용하는 전략들을 말하는데 본 연구에서는 취업주부가 주로 가정에서의 시간제약지각을 완화시키기 위해 사용하는 전략을 의미한다.

시간제약대처전략은 인지적 재구성전략(8문항), 관리전략(10문항), 시간구매 및 절약전략(12문항), 책임회피 및 감소전략(7문항), 직업적 책임제한전략(5문항), 위임전략(8문항), 개인시간감소전략(4문항), 구획화전략(3문항)으로 구성하였다. 시간제약대처전략의 사용 정도는 Likert식 5점 척도로 되어 있는 각 문항의 점수를 합한 것으로 나타내며, 점수가 높을수록 그 전략을 많이 사용하는 것을 의미한다.

II. 이론적 배경 및 선행연구의 고찰

1. 가족생활주기¹⁾

2. 시간제약지각²⁾

3. 시간제약대처전략

대처(coping)란 사람들이 생활의 긴장으로 인해 상처받는 것을 피하기 위해 행하는 것이며(Pearlin 과 Schooler, 1978) 현실적 혹은 가상적 위협으로부터 스스로 벗어나기 위해 가장 높게 동기화된 병리학적 시도일 뿐만 아니라 가장 근원적이고 현실적인 문제 해결의 유형들을 포함하고 있는 것이다(Lazarus, Averill, 그리고 Optin, 1974).

지금까지 시간제약대처전략에 관한 연구는 기업조직과 가족체계에 존재하는 역할갈등의 관계에 초점을 맞추어 왔고 취업주부의 역할갈등이 시간제약에 기인한다는 이론을 바탕으로 한 역할갈등대처전략의 구조와 내용에 그 근거를 두고 있다(Hiatt, 1986 ; Chung, 1988).

조직심리학자인 Hall(1972)은 취업주부들이 자신들의 다양한 역할을 관리하는데 사용하는 전략으로 구조적 역할재정의(structural role redefinition), 개인적 역할재정의(personal role redefinition), 반응적 역할행동(reactive role behavior) 전략을 기술하고 있다. 이들 대처전략구조는 이후의 여러 학문분야에서의 많은 연구의 기초가 되고 있다.

한편 가족사회학자들은 가족체계에서 발생하는 통례적인(normative) 생활사건들과 비통례적인 사건들(건강상태의 변화, 실업)로 인하여 발생하는 가족들의 스트레스를 관리하기 위해 개인적자원과 가족자원을 이용하는 대처전략에 관해 많이 연구해 왔다(Poloma, 1972 ; Pearlin 과 Schooler, 1978 ; Gilbert 등, 1981 ; Moen, 1982 ; Bird 등, 1983 ; 송말희, 1990 ; 전영자, 1991 ; 김명자, 1991).

맞벌이 전문직취업주부를 대상으로 연구한 Poloma(1972)는 이들이 과중한 역할부담과 갈등을 관리하

1), 2) 한국 가정관리학회지, 12권 2호, 1994(p.p. 176-177)를 참고하기 바람

는데 사용한 4가지 대처전략을, Skinner(1980)와 Moen(1982)은 맞벌이 가정의 주부들이 사용하는 공통된 대처전략으로 7가지 전략을 제시하고 있다.

Bird 등(1983)은 시간제약과 과중한 역할부담을 경감시킬 수 있는 역할관리전략을 다음과 같이 8가지로 체계적으로 조직하였다. 즉, 정당한 변명(the legitimate excuse), 압력이 있을 때까지 미루기(stalling until pressure subsides), 구획화(compartmentalization), 감정이입(empathy), 방해에 대한 방지(barriers against intrusion), 책임감소(reducing responsibilities), 위임(delegation), 조직화(organization) 전략이다. 이들의 연구결과에 의하면 전문직취업주부는 감정이입전략, 조직화전략, 그리고 방해에 대한 방지 전략을 자주 사용한다.

Schnittger(1988)는 선행연구들을 참조하여 대처전략문항으로 선정된 44문항을 요인분석한 결과 추출된 7가지의 대처전략 즉, 인지적 재구성, 책임위임, 책임제한, 직업과 가정의 균형, 직업과 가정의 분리, 책임회피, 사회적 지원이용전략을 제시하고 있다.

Chung(1988)은 대학교수가 직장과 가정에서 사용하는 시간관리전략을 각각 요인분석한 뒤, 가정에서 사용하는 시간관리전략에 가족활동계획하기, 목표설정하기, 수행하기, 우선순위 정하기, 스케줄 정하기, 표준바꾸기, 타협하기전략으로 명명하고 있다. 이들이 가정에서 가장 자주 사용하는 시간관리전략은 수행하기전략이고 다음은 타협하기, 가족활동계획하기 전략 순이다.

그리고 1960년대 후반기 이래로 가정관리학자들이 가족자원관리에 체계적 이론을 도입하면서 가정학분야에서는 가사노동에 대한 시간제약지각과 그 대처 전략들을 규명하는데 관심을 점점 더 많이 가지게 되었다.

가정에서의 시간제약을 감소시키기 위한 전략사용에 있어서 취업주부와 비취업주부간의 차이를 연구한 Strober와 Weinberg(1980)는 5가지 전략을 제시하고 있고, Nikols와 Fox(1983)는 Strober와 Weinberg(1980)의 5가지 전략을 시간을 돈으로 사려는 시간구매전략과 시간을 더 효율적으로 관리하거나 절약

하려는 시간절약전략으로 범주화했다.

이승미(1989)는 Strober와 Weinberg(1980), 그리고 Nickols와 Fox(1983)의 연구를 토대로 주부의 가사노동량을 경감시키는데 초점을 둔 가사노동수행시의 전략으로 가족원간의 분담, 가정기기 및 상품의 대체, 가사노동수행표준의 조정, 생활시간분배의 4가지 조정방안을 제시하고 있다.

조성은(1991)도 Strober와 Weinberg(1980)의 5가지 전략을 기초로 7가지 전략으로 재구성하고 있다.

Hiatt(1986)는 많은 이론가들이 개발한 시간제약과 과중한 역할부담을 경감시키는 전략에 관한 이론적 구조와 연구결과들을 기초로 하여 가족과 관련된 시간제약대처전략으로 9가지 전략 41문항을 제시하고 있다. 이들 9가지 전략을 개인시간감소(personal time reduction), 자원 확장/대체(resources expansion/substitution), 수동적/정신적 반응(passive/mental response), 가사 과업/표준 감소(household task/standards reduction), 협의된 시간/에너지 감소(negotiated time/energy reduction), 내적갈등감소(internal dissonance reduction), 타인과의 의사소통(communication with others), 사회적 역할의 감소(reduction of social roles), 시간제한과 방어(limiting and protecting time)전략으로 명명하고 있다.

이와 같이 조직심리학과 가족사회학 영역에서는 다양한 역할에, 그리고 가정관리학 분야에서는 시간제약지각과 가사노동에 초점을 맞추어 대처전략들을 제시하고 있으므로 취업주부가 시간제약에 대처하기 위해 사용하는 전략에 관한 연구들은 다양한 결과들을 보고하고 있다.

4. 가족생활주기에 따른 시간제약대처전략

시간제약을 포함한 취업주부의 역할갈등에 관한 연구들(전영자, 1991 ; 이연숙 등, 1991 ; 유가효 등, 1992)은 최근에 와서 단편적으로 행해지고 있으나 취업주부가 가족생활주기의 각 단계에서 경험하는 시간제약지각, 그리고 대처전략 등에 대해 부분적으로나마 구체적으로 검토한 실증적 연구는 극히 적다(구혜령,

1991 ; 최자령, 1991 ; 김재경·문숙재, 1992 ; Marcus, 1984 ; Schnittger, 1988). 또 이것에 관한 연구들도 연구목적이나 대상에 따라 가족생활주기단계의 수나 기준이 서로 달라서 체계적인 이론을 도출해 내거나 비교하여 설명하기는 어려운 점이 많다.

가족생활주기 I 단계의 전문직취업주부는 자녀가 없으므로 가족의 요구에 따른 직업참여의 제한과 직장의 변경계획에 제약을 더 적게 받는다. 이들은 첫 자녀가 13세-18세인 가족생활주기 V 단계와 첫 자녀가 18세이상인 VI 단계의 전문직취업주부보다 책임제한전략을 유의하게 더 적게 사용하고, 자녀가 있는 다른 단계의 전문직취업주부보다 직업과 가정의 균형전략도 더 적게 사용한다(Schnittger, 1988). 그리고 남편의 연령이 낮을수록 가사노동의 분담정도는 증가하며(윤명희·임정빈, 1985), 가족생활주기 I 단계의 교직주부가 다른 단계의 교직주부보다 남편의 도움을 가장 많이 받고 있다(장윤옥, 1991).

가족생활주기 II 단계는 가사노동에 가장 많은 시간을 소비하는 시기이며 III 단계가 되면 가족돌보기시간은 다소 감소하기는 하나 총가사노동시간은 II 단계와 마찬가지로 전가족생활주기를 통하여 가장 높은 시간 수요를 나타내는 것으로 알려져 있다(윤복자, 1975 ; Walker 와 Woods, 1976). 신은숙(1981), 김현정(1988)의 연구에 따르면, 교직주부는 시부모, 친정부모, 혹은 가정고용인에게 자녀양육을 분담시키고 있다. 이밖에도 많은 연구(유영주, 1977 ; 전옥경, 1979 ; 이연주, 1984)들이 우리나라에서는 직업적지위나 사회·경제적지위가 높은 취업주부일수록 자녀의 양육에 있어서 조모의 도움을 많이 받는 경향이 있다고 한다. 그러나 Schnittger(1988)는 취학전자녀를 가진 II, III 단계 맞벌이 전문직 남편은 13세-18세의 자녀를 가진 V 단계의 이들보다 책임위임전략을 유의하게 더 적게 사용한다고 보고하고 있다.

가족생활주기 IV 단계인 초등교육기 때는 전문직취업주부는 신체적으로 자녀를 돌보는데 필요한 가사노동시간요구는 줄어드는 반면에 자녀의 학교생활 및 학습지도에 필요한 시간요구 때문에 시간제약을 지각하고 특히 부모역할갈등을 느낀다. 따라서 IV 단

계의 전문직취업주부는 시간제약지각과 부모역할갈등을 완화시키기 위해 다른 단계의 주부들보다 편의품 및 가족돌보기관련서비스를 유의하게 더 많이 이용한다(장윤옥, 1991).

또 우리나라의 V 단계에 있는 취업주부는 자녀들의 학교생활시간에 영향을 받기 때문에 자녀에게 가사노동을 분담시키기 보다는 오히려 자신의 평일의 수면시간이나 휴일의 여가시간을 줄여서 시간제약을 해소하려는 경향을 보인다(장윤옥, 1991).

가족생활주기 VI 단계의 맞벌이 전문직 부부는 자녀가 없는 I 단계 집단보다 책임제한전략을 더 많이 사용한다(Schnittger, 1988). 한편 우리나라의 VI 단계의 취업주부는 남편이나 가정고용인의 도움을 다른 단계의 취업주부보다 가장 적게 받고 있지만, 의생활관련서비스(장윤옥, 1991)와, 주생활관련서비스(이재희, 1991), 그리고 가정기기를 다른 단계의 취업주부보다 더 많이 이용하고 자녀의 도움을 더 많이 받음으로써 시간제약을 완화시키고 있다(장윤옥, 1991).

5. 시간제약지각에 따른 시간제약대처전략

취업주부의 경우 고정적인 취업노동을 하고 남는 시간이 적기 때문에 가정역할 등 다양한 역할수행에서 초래되는 시간제약을 피할 수 없을 것이다. 따라서 취업주부는 전업주부에 비해 시간제약지각이 높은 것으로 인식되고 있고, 취업주부들 간에도 여전에 따라 시간제약지각정도는 서로 다를 것이므로 이에 대한 대처전략의 사용정도에도 차이가 있을 것이다.

지금까지 취업주부라는 동질집단내에서 그들의 시간제약지각의 정도에 따른 시간제약대처전략에 관한 연구는 극히 적으며(구혜령, 1991), 주로 전문직취업주부와 남성(한유경, 1983 ; Brid 와 Ford, 1985 ; Schnittger, 1988), 취업주부와 전업주부(박진숙, 1979 ; Strober 와 Weinberg, 1980 ; 김명자, 1991 ; 조성은, 1991)등 생활시간사용의 유형이 서로 다르거나 취업주부들 중에서도 전문직과 비전문직에 종사하는 주부들(신성자, 1981 ; Hiatt, 1986 ; 이승미, 1989)처럼 시간사용의 기본적조건과 태도가 서로 다른 집단

에서의 시간제약대처전략사용의 차이와 유사점을 규명해 왔다. 따라서 본 연구에서는 이러한 부분적인 연구들을 종합하여 살펴보고자 한다.

조성은(1991)의 연구에서 시간제약지각이 높은 집단이 가사노동시간을 절약시키는 사회화된 제품이나 서비스를 더 많이 이용 하는 것을 볼 수 있다. 이와 같은 전략의 사용은 이에 대한 취업주부의 긍정적인 혹은 부정적인 태도에 따라 다르며(한경선, 1986) 편의품 및 서비스, 가정기기의 이용은 경제적 자원에 의해 제한되는 한계점이 있다(이승미, 1989). 취업한 주부일수록 편의식품의 이용정도(정연주·문숙재, 1987)와 전통식품의 상품대체화 정도가 높는데(이기춘 등, 1989) 특히 고소득취업주부인 전문직취업주부가 편의식품을 더 많이 이용하는 것으로 나타나 편의식품의 이용정도는 소득과 취업의 효과가 상호작용하고 있다고 하겠다(이승미, 1989).

Strober와 Weinberg(1980)는 취업주부는 동일한 수입이나 가족생활주기단계에 있는 비취업주부보다 가사조력인을 더 자주 고용하지만 냉동식품이나 우편주문을 더 자주 이용하지는 않는다고 보고하며 이것은 취업주부의 시간사용에 더 큰 영향을 미치는 결정인자가 취업여부보다 수입과 가족생활주기이기 때문이라고 밝히고 있다.

Nickols와 Fox(1983)는 시간제약을 줄이기 위해 취업주부는 비취업주부보다 집에서 식사준비를 더 적게 하고 자녀들도 학교식당에서 점심을 더 자주 사먹도록 하지만 식사준비를 간단하게 함으로써 효율성을 높인다는 증거는 없다고 말한다. 취업주부가 비취업주부보다 그리고 직업지위가 높은 취업주부가 직업지위가 낮은 취업주부보다 자녀양육서비스를 더 많이 이용하며, 취업주부가 비취업주부보다 가정생산, 자원봉사와 지역사회활동, 여가 그리고 수면시간을 줄이는 시간절약전략들을 더 자주 사용한다고 보고한다.

한편 우리나라에 있어서 전문직취업주부의 경우 조모가 자녀양육을 많이 분담하고 있는 것이 특징인데 조모의 조력은 전문직취업주부의 시간제약지각을 완화시켜준다(신은숙, 1981 ; 김현정, 1988). 그러나

자녀양육을 분담해 줄 이러한 가족원이 없는 경우, 전문직취업주부는 자녀양육에 사용하는 시간을 줄이거나 남편의 지원을 원하기보다 다른 가사조력인들에게 가사노동을 분담하거나 자신의 수면시간이나 여가시간을 줄이는 방법을 통해 부족한 가사노동시간을 보완한다(Schnittger, 1988). 가정부나 파출부의 고용은 전문직취업주부의 시간제약을 줄여주는 한 가지 전략이기는 하지만(이승미, 1989) 이들을 고용하는데 경제적인 제약이 있으면서 시간제약을 높게 느끼는 주부일수록 가족원에게 가사노동을 분담하는 정도가 높고 여가 및 수면시간분배의 조정을 많이 한다(조성은, 1991).

또 취업주부는 취업으로 인한 시간제약지각을 경감시키기 위하여 직업지위에 관계없이 가사노동의 수행표준을 낮추고 있다(이승미, 1989)고 한다.

Hiatt(1986)는 전문직취업주부가 비전문직취업주부보다 가정에서는 서둘러서 식사하기, 몇 가지 일을 동시에 하기, 자기관리시간을 줄이기 등과 같은 개인시간감소전략을 더 자주 사용하며, 가사조력인을 고용하고 용역을 구매하는 것과 같은 자원확대와 대체전략을 더 자주 사용한다. 그리고 가족구성원과 가사노동의 분담을 협의하는 전략보다는 자기의 책임에 대한 인식을 재구성하고 더 오래, 더 열심히 일하는 전략을 더 많이 사용하며 가정일에 대해 정신적 구획화전략을 더 많이 사용한다고 말한다.

Chung(1988)은 가정역할간의 그리고 직업역할과 가정역할간의 시간갈등을 자주 경험하는 대학교수는 시간요구가 매우 클 때 가사노동수행과 가정생활에 대한 그들의 표준을 변경하는 경향이 있으며 가족활동계획하기전략과 수행하기전략을 더 적게 사용하는 것으로 보고하고 있다.

반면에 구혜령(1991)은 전문직취업주부를 대상으로 행한 연구에서 표준낮추기전략과 시간갈등은 유의한 부적 상관이 있다고 보고하면서 Chung(1988)과는 달리 이 연구결과를 시간갈등이 존재하기 때문에 표준낮추기전략을 사용한다기 보다는 표준낮추기전략을 사용하기 때문에 시간갈등이 감소한 것으로 설명하면서 시간갈등을 감소시키기 위해서 표준낮추기전략을 적절하

게 사용하는 것이 필요하다고 말하고 있다.

III. 연구방법

1. 연구대상

본 연구는 대구시내 중·고등학교에 재직하고 있으며, 배우자와 자녀가 일상생활을 함께 하고 있는 기혼 여교사 중에서 표집한 570명을 대상으로 하였다.

본 연구의 연구대상자의 일반적 특성을 살펴보면, 자녀가 없는 사람이 48명(8.4%), 자녀가 1명인 사람이 217명(38.1%), 2명인 사람이 252명(44.2%), 3명이 상인 사람이 53명(9.3%)이었다. 가족생활주기 I단계인 사람이 48명(8.4%), II단계 218명(38.2%), III단계 103명(18.1%), IV단계 90명(15.8%), V단계 67명(11.8%), VI단계 44명(7.7%)이었다.

2. 측정도구

1) 시간계약지각척도

시간계약지각척도는 이승미(1989)가 작성한 10문항 중에서 긍정적 문항이기 때문에 역산하여야 하는 (5), (8)문항을 부정적 문항으로 수정하고 Reilly(1982)의 척도 중에서 선정·변안한 3문항을 추가하여 13문항으로 구성하였다. 각 문항은 Likert식 5점척도로 '상당히 일치한다' 5점, '대체로 일치한다' 4점, '그저 그렇다' 3점, '별로 일치하지 않는다' 2점, '전혀 일치하지 않는다'에 1점을 주었다. 따라서 점수가 높을수록 주부의 시간계약지각정도가 높은 것을 의미한다. 이 척도의 Cronbach α 계수는 0.91이었다.

2) 시간계약대처전략척도

시간계약대처전략척도는 Hall(1972), Strober와 Weinberg(1980), Bird 등(1983), Elman과 Gilbert(1984), Hiatt(1986), Wrye(1986), Chung(1988), 구혜령(1991), 최자령(1991)의 연구 및 척도를 참고로 하여 67문항을 선정한 뒤 본 연구의 목적에 맞도록 수정·작성하였다. 그리고 67문항 중에서 2문항을 거

짓척도문항으로 선택한 뒤 질문지 문항에 포함시켜 총 69문항으로 구성하였다. 각 문항은 Likert식 5점척도로 '상당히 일치한다' 5점, '대체로 일치한다' 4점, '그저 그렇다' 3점, '별로 일치하지 않는다' 2점, '전혀 일치하지 않는다'에 1점을 주었다. 따라서 점수가 높을수록 시간계약대처전략을 많이 사용하는 것을 의미한다. 자료분석시 추가한 거짓척도문항 2문항을 제외한 67문항으로 요인분석한 결과 8개의 요인이 추출되었다. 67문항 중 문항의 요인부하량이 .33 이하이거나 내용상 관련이 없는 요인에 포함된 10문항을 제외시키고 57문항만을 시간계약대처전략 척도로 최종 선택하였다. 이와 같은 과정을 거쳐 선택된 요인을 다음과 같이 명명하였다.

요인1은 갈등상황의 의미를 완화시키는 방향으로 태도를 바꾸는 문항으로 구성되어 있으므로 인지적 재구성전략으로, 요인2는 계획, 스케줄 정하기, 조직화 등을 포함하는 문항으로 구성되어 있으므로 관리전략으로 명명하였다. 그리고 요인3은 시간구매 및 절약전략으로, 요인4는 책임회피 및 감소전략으로, 요인5는 직업적 책임제한전략으로 명명하였다. 요인6은 위임전략으로, 요인7은 개인시간감소전략으로, 요인8은 구획화전략으로 명명하였다. 이 요인들은 각 하위 시간계약대처전략의 사용정도를 측정하며, 이 요인들의 총 설명변량은 50.7%이었다. 이 척도의 Cronbach α 계수는 0.87이었다.

3. 절차

연구에 필요한 구체적인 정보를 얻기 위하여 본 조사전에 대구 시내 중·고등학교 별로 막내자녀 연령을 기준으로 하여 기혼여교사의 분포사항을 조사하였다. 이 자료를 근거로 하여 기혼여교사의 수가 비슷한 학교들을 선정한 뒤 각 구의 학교가 고르게 선정되도록 난수표를 사용하여 대상학교를 결정하였고, 기혼여교사 280명을 대상으로 실시한 예비조사 결과를 바탕으로 각 척도를 수정·보완하였다. 완성된 질문지를 배우자 및 자녀와 함께 일상생활을 하고 있고, 사전에 선정했던 대구시내 공·사립 중학

교 30개교, 공·사립 여자고등학교 14개교에서 근무하고 있는 기혼여교사 648명에게 1992년 5월 18일부터 5월 22일 사이에 배부하여 1992년 5월 25일부터 5월 29일까지 회수하였다.

회수된 자료는 613부였고 이 중에서 응답이 누락된 자료와 자료의 신뢰도를 높이기 위하여 설정한 거짓척도문항간의 응답이 일치하지 않는 자료를 제외한 570부를 최종분석자료로 사용하였다.

IV. 결과 및 논의

1. 가족생활주기와 시간제약지각에 따른 시간제약 대처전략에 대한 다변인변량분석

가족생활주기(I, II, III, IV, V, VI 단계)와 시간제약지각(上, 下집단)이 시간제약대처전략(인지적 재구성전략, 관리전략, 시간구매 및 절약전략, 책임회피 및 감

〈표 1〉 가족생활주기와 시간제약지각에 따른 시간제약대처전략에 대한 다변인변량분석결과

EFFECT	WILKS	APPROX.F	HYPOTH.DF	ERROR DF	P
가족생활주기(A)	.32595	10.64326	65	2584.24	.000
시간제약지각(B)	.68076	19.69535	13	546.00	.000
A × B	.83893	1.50534	65	2584.24	.037

4. 자료분석 및 통계적처리

가족생활주기에 따른 교직주부의 시간제약지각이 시간제약대처전략에 미치는 영향을 알아보기 위해 6(가족생활주기 6단계) × 2(시간제약지각 上·下수준) 요인설계에 의해 자료를 수집한 다음 SPSS* Program의 MANOVA (Multivariate Analysis of Variance)절차를 이용하여 자료를 처리하였다.

소전략, 직업적 책임제한전략, 위임전략, 개인시간감소전략, 구획화전략)에 미치는 영향을 알아보기 위해 다변인변량분석(MANOVA)을 실시한 결과는 〈표 1〉과 같다.

〈표 1〉에서 보는 바와 같이, 가족생활주기의 주효과(F=10.64326, P < .05), 시간제약지각의 주효과(F=19.69535, P < .05), 가족생활주기와 시간제약지각의 상호작용효과(F=1.50534, P < .05)는 모두 통계적으로 유의한 것으로 나타났다.

〈표 2〉 가족생활주기와 시간제약지각의 상호작용효과에 대한 단변인변량분석결과 (df=5,558)

종속변인	HYPOTH.SS	ERROR SS	HYPOTH.MS	ERROR MS	F
* 인지적	117.04436	9763.61632	23.40887	17.49752	1.33784
시간 관 리	76.64843	15841.16524	15.32969	28.38919	.53998
제약 시간구매	199.15705	22863.46210	39.83141	40.97395	.97212
대처 책임회피	72.31414	8040.85060	14.46283	14.41013	1.00366
전략 직업적	58.28846	4798.44441	11.65769	8.59936	1.35565
위 임	69.34346	12512.82896	13.86869	22.42442	.61846
개인시간	71.83954	3044.35088	14.36791	5.45583	2.63350*
구획화	16.91121	2064.84639	3.38224	3.70044	.91401

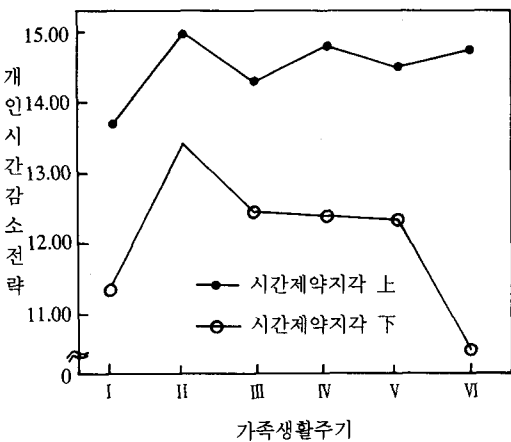
* P < .05

* 시간제약대처전략(인지적 재구성, 관리, 시간구매 및 절약, 책임회피 및 감소, 직업적 책임제한, 위임, 개인시간감소, 구획화)

2. 가족생활주기와 시간제약지각의 상호작용효과에 대한 단변인변량분석

가족생활주기와 시간제약지각의 상호작용효과($F=1.50534, P < .05$)가 통계적으로 유의하므로 종속변인별 단변인변량분석을 실시한 결과는 <표 2>와 같다. <표 2>에 나타난 바와 같이, 종속변인중 개인시간감소전략($F_{A:B}=2.63350, P < .05$)에서 상호작용효과가 나타났으나, 나머지 시간제약대처전략에서는 상호작용효과가 통계적으로 유의하지 않는 것으로 나타났다.

1) 개인시간감소전략에 대한 가족생활주기와 시간제약지각의 상호작용효과 및 단순주효과분석
 통계적으로 유의한 것으로 나타난 개인시간감소전략에 대한 가족생활주기와 시간제약지각의 상호작용효과는 <그림 1>과 같다.



<그림 1> 개인시간감소전략의 상호작용효과

개인시간감소전략에 대한 상호작용효과의 성질을 구체적으로 알아보기 위해 개인시간감소전략에 대한 단순주효과를 분석한 결과는 <표 3>과 같다.

<표 3>에 나타난 바와 같이, 개인시간감소전략의 경우 시간제약지각이 낮은 집단 [$F(A@B)=6.812, P < .05$]에서만 가족생활주기의 단순주효과가 통계적으로 유의한 것으로 나타났다. 즉 개인시간감소전

략에 있어서 시간제약지각이 낮은 집단에서만 가족생활주기에 따른 집단간에 유의한 차이가 있었다.

집단간의 구체적인 차이를 알아보기 위해 Scheffé의 사후검증법을 적용하여 평균차이검증을 실시한 결과는 시간제약지각이 낮은 집단에서는 가족생활주기 II단계($\bar{X}=13.42$)집단이 가족생활주기 I단계($\bar{X}=11.42$)집단보다, 가족생활주기 II단계집단이 가족생활주기 VI단계($\bar{X}=10.47$)집단에 비해 개인시간감소전략을 통계적으로 유의하게 더 많이 사용하는 것으로 나타났으나, 나머지 집단간에는 유의한 차이가 나타나지 않았다.

이와 같이 본 연구결과는 시간제약지각이 낮은 집단에서도 막내자녀가 3세 미만인 가족생활주기 II단계 교직주부가 자녀가 없는 I 단계나 막내자녀가 19세 이상인 VI단계 교직주부보다 자녀들을 돌보아야 할 절대적 시간이 더 많이 요구되므로, 시간제약지각이 높은 집단에서의 II단계 교직주부와 마찬가지로 다른 시간제약대처전략을 쓰기 보다는 자신의 여가시간이나 수면시간, 그리고 자기관리시간 등을 줄이는 개인시간감소전략을 사용하여 부족한 가사노동시간을 보완하기 때문일 것으로 생각되며 여러 선행연구 결과들(Strober 와 Weinberg, 1980 ; Nickols 와 Fox, 1983 ; Schnittger, 1988 ; 조성은, 1991)과 일치하는 것이다.

<표 3>에 나타난 바와 같이 개인시간감소전략의 경우 시간제약지각의 단순주효과는 모든 가족생활주기단계에 있어서 통계적으로 유의한 것으로 나타났다($F(B@A_I)=11.137, F(B@A_{II})=23.440, F(B@A_{III})=15.841, F(B@A_{IV})=23.668, F(B@A_V)=13.376, F(B@A_{VI})=36.352$).

즉 <그림 1>에서 보는 바와 같이 가족생활주기 I, II, III, IV, V, VI 단계의 각 집단에서 시간제약지각이 낮은 집단($\bar{X}=11.42, 13.42, 12.44, 12.39, 12.35, 10.47$)이 시간제약지각이 높은 집단($\bar{X}=13.67, 14.97, 14.28, 14.78, 14.49, 14.76$)에 비해 개인시간감소전략을 더 적게 사용하는 것으로 나타났다.

이 결과는 시간제약을 높게 느끼는 주부일수록, 그리고 비취업주부보다는 취업주부가 부족한 가사노동시간을 보완하기 위하여 개인시간감소전략을 더 많

〈표 3〉 개인시간감소전략에 대한 단순주효과분석결과

종속변인	SOURCE	SS	DF	MS	F
개 인 시 간 감 소 전 략	가족생활주기(A)				
	A@시간제약지각 _상	45.231	5	9.046	1.658
	A@시간제약지각 _하	185.830	5	37.166	6.812*
	시간제약지각(B)				
	B@가족생활주기 I	60.762	1	60.762	11.137*
	B@가족생활주기 II	127.891	1	127.891	23.440*
	B@가족생활주기 III	86.430	1	86.430	15.841*
	B@가족생활주기 IV	129.130	1	129.130	23.668*
	B@가족생활주기 V	72.980	1	72.980	13.376*
	B@가족생활주기 VI	198.339	1	198.339	36.352*
	WITHIN	3044.351	558	5.456	

* P < .05

이 사용하다는 조성은(1991), Strober와 Weinberg (1980), Nickols와 Fox(1983), Schnittger(1988) 등의 연구결과를 가족생활주기 각 단계에 있는 모든 집단에 적용할 수 있음을 의미한다. 자신에게 주어진 모든 역할을 성실하게 수행하기 위해 애쓰는 전문직취업주부일수록 시간제약지각을 높게 지각하므로 일을 더 열심히 하거나, 일을 계획하고 조직하는 것과 같은 반응적행동전략 혹은 역할확대전략을 자주 사용한다(Gilbert 등, 1981; 구혜령, 1991). 이러한 전략을 사용할 수 없거나 이들 전략의 효율성이 낮을 때 시간제약지각을 높게 느끼는 교직주부는 모든 가족생활주기의 각 단계에서 결론론적 현상으로 혹은 전문직취업주부의 역할특성 때문에 개인시간감소전략을 많이 사용함에 따라(Strober와 Weinberg, 1980; Hiatt, 1986) 나타난 결과일 것이다.

3. 가족생활주기에 따른 시간제약대처전략에 대한 단변인변량분석

〈표 1〉에 나타난 바와 같이 가족생활주기의 주효과($F=10.64326$, $P < .05$)가 통계적으로 유의하므로 종속변인별 단변인변량분석을 실시한 결과는 〈표 4〉와 같다.

〈표 4〉에 나타난 바와 같이, 종속변인 중 인지적 재구성전략 ($F_{\lambda}=3.01350$, $P < .05$), 책임회피 및 감소

전략($F_{\lambda}=4.72249$, $P < .05$), 위임전략($F_{\lambda}=15.03682$, $P < .05$), 개인시간감소전략($F_{\lambda}=6.81048$, $P < .05$)에서 가족생활주기에 따른 여섯 집단간에 통계적으로 유의한 차이가 있는 것으로 나타났다.

통계적으로 유의한 종속변인에 대한 집단간의 구체적인 차이를 알아보기 위해 Scheffé의 사후검증법을 실시한 결과 인지적 재구성전략은 I 단계($\bar{X}=27.04$)집단이 V 단계($\bar{X}=29.28$)집단과 VI 단계($\bar{X}=29.55$)집단보다 적게 사용하였으나, II($\bar{X}=28.04$), III($\bar{X}=28.43$), IV 단계($\bar{X}=27.62$)의 집단과 유의한 차이를 보이지 않았다. 또, II($\bar{X}=28.04$), III($\bar{X}=28.43$), IV($\bar{X}=27.62$), V($\bar{X}=29.28$), VI 단계($\bar{X}=29.55$)의 집단간에는 차이가 없었다.

이러한 결과는 연령과 직업경력이 적은 가족생활주기 I 단계 집단보다 연령과 직업경력이 많고 인생경험도 풍부한 V, VI 단계 집단이 모든 일을 좀 더 긍정적으로 생각할 수 있을 만큼 가정에서나 직장에서의 생활의 여유가 더 있으므로 시간제약을 지각할 때 긴장을 야기하는 상황을 변경할 수는 없지만 자신이 긴장에 압도되지 않도록 갈등상황의 의미를 완화시키는 방향으로 태도를 바꾸는 인지적 재구성전략을 더 많이 사용하기 때문에 나타난 결과일 것으로 생각된다. 이것은 연령이 높은 기혼여교사가 업무에 대한 긍정적 지각이 높다(허옥량, 1987)는 연구 결과로도 지지될 수 있다.

〈표 4〉 가족생활주기의 단변인변량분석결과 (df=5,558)

종속변인		HYPOTH. SS	ERROR SS	HYPOTH.MS	ERROR MS	F
*	인지적	263.64381	9763.61632	52.72876	17.49752	3.01350*
시간	관 리	99.86297	15841.16524	19.97259	28.38919	.70353
제약	시간구매	233.40098	22863.46210	46.68020	40.97395	1.13927
대처	책임회피	340.25858	8040.85060	68.05172	14.41013	4.72249*
전략	직업적	42.36554	4798.44441	8.47311	8.59936	.98532
	위 입	1685.96061	12512.82896	337.19212	22.42442	15.03682*
	개인시간	185.78401	3044.35088	37.15680	5.45583	6.81048*
	구획화	20.38842	2064.84639	4.07768	3.70044	1.10195

* P < .05

* 시간제약대처전략(인지적 재구성, 관리, 시간구매 및 절약, 책임회피 및 감소, 직업적 책임제한, 위임, 개인시간감소, 구획화)

책임회피 및 감소전략은 II 단계($\bar{X}=21.20$)집단이 III 단계($\bar{X}=19.49$)집단과 V 단계($\bar{X}=19.42$)집단보다 많이 사용하였으며 I ($\bar{X}=21.02$), III($\bar{X}=19.49$), IV($\bar{X}=20.16$), V($\bar{X}=19.42$), VI 단계($\bar{X}=19.64$)의 집단간에는 차이가 없었다.

본 연구의 결과는 가족생활주기 II 단계 집단은 어린 자녀로 인하여 가사노동시간이 다른 단계보다 더 많이 요구되므로 가족생활주기 III 단계와 V 단계 집단보다 가능하면 시간제약을 초래하는 새로운 역할이나 활동을 하지 않으려고 노력하는 전략인 책임회피 및 감소전략을 더 많이 사용하기 때문에 나타난 것으로 생각된다. 그러나 자녀가 없으므로 부부역할이나 전문직 역할에 전력을 기울일 수 있는 시간이 더 많은 가족생활주기 I 단계의 맞벌이 전문직 부부가 V 단계, VI 단계 맞벌이 전문직 부부보다 책임제한 전략을 유의하게 더 적게 사용한다는 Schnittger (1988)의 연구결과와는 다소 상이하다. 이것은 가족생활주기 단계의 분류기준과 이 전략의 문항이 동일하지 않기 때문일 수도 있다고 생각된다.

위임전략은 I 단계($\bar{X}=17.21$)집단이 II($\bar{X}=22.40$), III($\bar{X}=23.06$), IV($\bar{X}=22.80$), V 단계($\bar{X}=22.90$)의 집단보다 적게 사용하였으며 II($\bar{X}=22.40$), III($\bar{X}=23.06$), IV 단계($\bar{X}=22.80$)집단이 VI 단계($\bar{X}=19.23$)집단보다 많이 사용하였다. 또, II, III, IV 단계의 집단간에는 차이가 없었다. 이 결과는 Schnittger(1988)가 V 단계 집단이 II, III 단계 집단보다 책임위임전략을 유의하게 더 많

이 사용한다고 보고한 외국의 연구결과와는 일치하지 않는다. 그러나 우리나라에서는 가족생활주기 II, III 단계의 전문직취업주부는 자녀양육과 가사노동을 시·친정어머니, 가정고용인에게 많이 위임하고 있으며(신은숙, 1981 ; 김현정, 1988), IV 단계 전문직취업주부는 가족돌보기관련서비스를 많이 이용하는 경향이라는(이재희, 1991) 연구결과들로 지지될 수 있을 것이다.

4. 시간제약지각에 따른 시간제약대처전략에 대한 단변인변량분석

〈표 1〉에 나타난 바와 같이 시간제약지각의 주효과($F=19.69535$, $P < .05$)가 통계적으로 유의하므로 종속변인별 단변인변량분석을 실시한 결과는 〈표 5〉와 같다.

〈표 5〉에 나타난 바와 같이, 종속변인 중 인지적 재구성전략($F_5=5.13461$, $P < .05$), 관리전략($F_5=24.16570$, $P < .05$), 시간구매 및 절약전략($F_5=26.65611$, $P < .05$), 책임회피 및 감소전략($F_5=16.44430$, $P < .05$), 개인시간감소전략($F_5=110.64900$, $P < .05$)에서 시간제약지각에 따른 상, 하 집단간에 통계적으로 유의한 차이가 있는 것으로 나타났다.

이들을 구체적으로 살펴보면 시간제약을 낮게 지각하는 집단($\bar{X}=28.62$)이 높게 지각하는 집단($\bar{X}=27.89$)보다 인지적 재구성전략을 더 많이 사용하는

〈표 5〉 시간제약지각의 단변인변량분석결과 (df=1,558)

종속변인		HYPOTH. SS	ERROR SS	HYPOTH.MS	ERROR MS	F
*	인지적	89.84289	9763.61632	89.84289	17.49752	5.13461*
시간	관 리	686.04442	15841.16524	686.04442	28.38919	24.16570*
제약	시간구매	1092.20618	22863.46210	1092.20618	40.97395	26.65611*
대처	책임회피	236.96440	8040.85060	236.96440	14.41013	16.44430*
전략	직업적	3.39984	4798.44441	3.39984	8.59936	0.39536
	위 임	30.07047	12512.82896	30.07047	22.42442	1.34097
	개인시간	603.68171	3044.35088	603.68171	5.45583	110.64900*
	구획화	12.18556	2064.84639	12.18556	3.70044	3.29300

* P < .05

* 시간제약대처전략(인지적 재구성, 관리, 시간구매 및 절약, 책임회피 및 감소, 직업적 책임제한, 위임, 개인시간감소, 구획화)

것으로 나타났다. 이 전략에는 적극적인 신체적 행동문항 보다는 정신적 반응문항, 그리고 능동적인 유형의 문항보다는 반응적인 행동문항들이 포함되어 있기 때문에 이들의 응답들을 “대처전략”으로 말할 수 있을지는 계속 논의하고 연구할 문제(Hiatt, 1986) 이긴 하지만 심리적으로 시간제약을 적게 느끼는 교직주부 집단이 수동적인 이 전략을 더 많이 사용할 것으로 예상할 수 있다. 그러나, 시간제약지각이 낮기 때문에 인지적 재구성전략을 사용하는 것인지 아니면 인지적 재구성전략을 사용하지 않기 때문에 시간제약지각이 낮은지에 대한 인과적인 설명은 심층적인 연구가 이루어진 후에야 가능할 것이다.

시간제약을 낮게 지각하는 집단(\bar{X} = 34.93, 37.39, 19.66, 12.54)이 높게 지각하는 집단(\bar{X} =37.16, 40.26, 20.98, 14.65)보다 관리전략, 시간구매 및 절약전략, 책임회피 및 감소전략, 개인시간감소전략들을 더 적게 사용했다.

시간제약지각이 높은 사람이 관리전략을 더 많이 사용한다는 본 연구결과는 취업주부는 계획하기전략을 자주 사용하는 편이고(구혜령, 1991), 시간제약지각이 높은 맞벌이 전문직취업주부가 자신의 남편보다 개인적, 사회적 제약을 더 많이 느끼므로 다양한 역할을 보다 잘 수행하기 위하여 자신의 시간을 계획하고 스케줄을 조직하기 위해 의식적으로 노력한다(Bird 등, 1983)는 연구결과와 맥락을 같이 한다고 하겠다.

시간구매 및 절약전략을 시간제약지각이 높은 집단이 낮은 집단보다 더 많이 사용한다는 연구의 결과는 시간제약지각이 높은 집단이 가사노동재화의 사회화나 가사노동서비스사회화의 수준이 높다고 한 연구결과(조성은, 1991)와 부분적으로 일치하지만 가정기기의 사용횟수를 조정하는 표준의 조정이 수반되지 않는 가정기기의 이용은 시간제약의 완화에 큰 효과를 얻기가 힘들다는 연구결과(이승미, 1989)와 상반된다. 또 취업주부는 취업에 의한 시간제약을 경감시키기 위하여 혹은 시간제약지각이 높은 주부일수록 가사노동의 수행표준을 낮춘다는 연구결과들(한경미, 1989; 이승미, 1989; 조성은, 1991)과는 맥락을 같이 하지만 전문직취업주부는 역할요구를 줄이고자 표준낮추기전략은 거의 사용하지 않는다는 구혜령(1991)의 연구결과와는 일치하지 않는다.

시간제약지각이 높은 집단이 낮은 집단보다 책임회피 및 감소전략을 더 많이 사용하는 것으로 나타난 이 결과는 구혜령(1991)이 전문직취업주부는 가정과 직장에서 맡은 일을 열심히 수행함으로써 superwoman이 되고자 하는 특성이 있기 때문에 역할요구를 줄이기 위하여 이 전략을 사용하지 않는다고 한 연구결과와 일치하지 않는다. Bird 등(1983)이 전문직과 비전문직이라는 직업적요구의 차이로 전문직취업주부는 부가적인 책임을 거절하는 것이 다양한 역할을 관리하는 자신의 능력을 부정적으로 반영할 것이라고 생각하여 비전문직취업주부보다 책임회

피 및 감소전략을 더 적게 사용한다는 연구결과와도 다소 상이하다.

그러나 한유경(1983)은 교직주부는 교직을 전문직으로 인식하고 교직에서의 발전을 추구하려는 의욕이 남자교사보다 약한 편이며, 승진에 대한 외부의 기대도 적게 받기 때문에 교직주부들이 남자교사보다 직업역할내갈등을 다소 적게 경험한다고 한다. 이러한 연구결과를 볼 때 교직주부가 시간제약을 높게 지각하는 원인은 직장에서의 어려움 때문이라기 보다는 다양한 역할수행으로 인하여 가정역할을 수행하는데 필요한 시간의 부족 때문으로 여겨진다. 그러므로, 책임회피 및 감소전략의 문항을 검토해 볼 때 자녀양육 등으로 인하여 시간제약이 높은 집단이 책임회피 및 감소전략을 더 많이 사용하는 것은 당연한 결과일 것으로 생각된다.

V. 결론 및 제언

본 연구에서 얻어진 연구결과와 논의를 통해서 다음과 같은 결론을 얻었다.

첫째, 가족생활주기가 개인시간감소전략에 미치는 영향은 시간제약지각에 따라 다르다.

시간제약지각이 높은 집단에서 가족생활주기에 따른 여섯 집단간에 개인시간감소전략에 유의한 차이가 없었으나, 시간제약지각이 낮은 집단에서 막내자녀가 3세 미만인 가족생활 주기 II단계 교직주부가 자녀가 없는 가족생활주기 I 단계 교직주부와 막내자녀가 19세 이상인 가족생활주기 VI단계 교직주부보다 개인시간감소전략을 더 많이 사용하였다.

둘째, 시간제약지각이 개인시간감소전략에 미치는 영향은 가족생활주기에 따라 다르다.

가족생활주기 I, II, III, IV, V, VI단계의 각 교직주부 집단에서 시간제약지각이 높은 교직주부가 시간제약지각이 낮은 교직주부보다 개인시간감소전략을 유의하게 더 많이 사용하였다.

세째, 가족생활주기에 따라 시간제약대처전략에 유의한 차이가 있다.

즉, 인지적 재구성전략은 자녀가 없는 가족생활주

기 I 단계 교직주부보다 막내자녀가 13세-18세인 V 단계, 19세 이상인 VI단계 교직주부가 유의하게 더 많이 사용하였다. 책임회피 및 감소전략은 막내자녀가 3세-6세인 가족생활주기 III단계, 막내자녀가 13세-18세인 V 단계 교직주부보다 막내자녀가 3세 미만인 II단계 교직주부가 유의하게 더 많이 사용하였다. 위임전략은 자녀가 없는 가족생활주기 I 단계 교직주부보다 막내자녀가 3세 미만, 3세-6세 이하, 7세-12세 이하, 13세-18세 이하인 II, III, IV, V 단계 교직주부가, 막내자녀가 19세 이상인 VI단계 교직주부보다 막내자녀가 3세 미만, 3세-6세 이하, 13세-18세인 II, III, V 단계 교직주부가 유의하게 더 많이 사용하였다.

네째, 시간제약지각에 따라 시간제약대처전략에 유의한 차이가 있다.

시간제약지각이 높은 교직주부집단이 시간제약지각이 낮은 교직주부집단보다 인지적 재구성전략은 더 적게 사용했으나 관리전략, 시간구매 및 절약전략, 책임회피 및 감소전략은 유의하게 더 많이 사용하였다.

이상과 같은 본 연구의 논의와 결론에 관련하여 후속연구를 위하여 몇 가지 점을 제언하고자 한다.

첫째, 본 연구에서는 시간제약대처전략에 영향을 미치는 요인으로 가족생활주기와 시간제약지각변인만 고려하였으나 앞으로 인구통계학적 변인, 그리고 심리적변인 등과의 관계에 대한 구체적인 연구가 지속적으로 이루어져야 할 것이다.

둘째, 선행연구의 부족으로 본 연구결과와 상호작용효과를 비교·해석하는데 어려움이 있었으므로 다양한 직종에 종사하는 취업주부의 여러가지 변인에 따른 시간제약대처전략에 관한 기초연구가 먼저 이루어져야 할 것으로 생각된다.

【참 고 문 헌】

- 1) 구혜령(1991). 전문직취업주부의 역할갈등과 갈등대처전략. 서울대 석사학위 논문.
- 2) 김외숙·서창원(1986). 부부간의 가사노동분담에

- 관한 이론적 고찰. 한국방송통신대학 논문집 5, 425-439.
- 3) 김현정(1988). 자녀를 둔 여교사의 역할갈등. 전북대 석사학위 논문.
 - 4) 송말희(1990). 기혼 남·녀 부부간 갈등정도와 대응행동에 관한 연구. 한국가정관리학회지 8(2), 31-48.
 - 5) 송혜림(1988). 남편의 가사노동협력에 대한 주부의 기대 및 남편의 협력 실태. 서울대 석사학위 논문.
 - 6) 신은숙(1981). 한국 여자교수의 역할갈등에 관한 연구. 이화여대 석사학위 논문.
 - 7) 옥선화 · 이기춘 · 이기영 · 이순형 · 공인숙(1991). 현대산업사회에 있어서 40대 중산층 부부가 지각한 가정생활의 제 문제. 대한가정학회지 29(2), 135-154.
 - 8) 윤명희 · 임정빈(1985). 도시남편의 결혼만족도와 가사노동에 대한 연구. 한국가정관리학회지 3(2), 45-60.
 - 9) 이기영(1982). 가사노동의 경제적 가치와 의의에 관한 소고. 고려대 사대 논문집 7, 125-145.
 - 10) 이기춘 · 이은영 · 이기영 · 황인경 · 김민자 · 김영옥(1989). 산업사회의 소비자 행태연구. 대한가정학회지 27(2), 115-132.
 - 11) 이승미(1989). 주부가 지각한 시간제약과 가사노동의 수행방안. 서울대 석사학위 논문.
 - 12) 이연숙 · 이순형 · 유가효 · 조재순(1991). 기혼취업여성이 지각하는 가정 · 직업생활갈등 및 부정적응증상과 생활만족. 한국가정관리학회지 9(2), 209-224.
 - 13) 이용학(1985). 우리나라 취업주부의 소비자행동에 관한 연구. 고려대 박사학위 논문.
 - 14) 이재희(1991). 도시가정의 가사관련 서비스구매 및 만족요인에 관한 연구. 중앙대 박사학위 논문.
 - 15) 장윤옥(1991). 교직주부의 시간제약지각과 가사노동 수행방안. 효성여대 여성문제연구 18, 273-312.
 - 16) 정연주 · 문숙재(1987). 도시가정의 가사노동사회화에 관한 연구. 한국가정관리학회지 5(1), 121-144.
 - 17) 조성은(1991). 주부의 가사노동시간관리전략에 관한 연구. 이화여대 석사학위 논문.
 - 18) 최자령(1991). 취업주부의 역할관리전략과 역할갈등수준에 관한 연구. 이화여대 석사학위 논문.
 - 19) 한경미(1989). 취업주부의 가사노동시간에 관한 연구. 한국가정관리학회지 7(2), 1-14.
 - 20) 한유경(1983). 교사의 다중역할에서 발생하는 갈등에 관한 연구 - 서울시 중학교 교사를 대상으로 -. 이화여대 석사학위 논문
 - 21) Beutell, N.J. & Greenhaus, J.H.(1983). Integration of home and non-home roles : Women's conflict and coping behavior. *Journal of Applied Psychology* 68, 43-48.
 - 22) Bird, G.A., Bird, G.W. & Scruggs, M.(1983). Role management strategies used by husband and wives in two-earner families. *Home Economics Research Journal* 12(1), 63-70.
 - 23) Chung, Y.L.(1988). Time management strategy, job satisfaction, research productivity, and life satisfaction of university faculty. Unpublished doctoral dissertation. Iowa State University, Ames, Iowa.
 - 24) Elman, M.R. & Gilbert, L.A.(1984). Coping strategies for role conflict in married professional women with children. *Family Relations* 33, 317-327.
 - 25) Gilbert, L.A., Holahan, C.K. & Manning, L.(1981). Coping with conflict between professional and maternal roles. *Family Relations* 30, 419-426.
 - 26) Goebel, K.P. & Hennon, C.B.(1982). An empirical investigation of the relationship among wife's employment status, stage in the family life cycle, meal preparation time, and expenditures for meals away from home. *Journal of Consumer Studies and Home Economics* 6(1), 63-78.
 - 27) Hall, D.T.(1972). A model of coping with role conflict : The role behavior of college educated women. *Administrative Science Quarterly* 17, 471-486.

- 28) Hiatt, A.R. (1986). Career and earner wives' preferences for the use of time and use of strategies for coping with time constraints. Unpublished doctoral dissertation. The University of North Carolina, Greensboro.
- 29) Lazarus, R.S., Averill, J.R. & Optin, Jr., E.M. (1974). The psychology of coping : Issues of research and assessment. In G.V. Coehlo, D.A. Hamburg, & J.E. Adams (Eds.). Coping and adaptation. New York : Basic.
- 30) Nickols, S.Y. & Fox, K.D. (1983). Buying time and saving time : Strategies for managing household production. *Journal of Consumer Research* 10(2), 197-208.
- 31) Pearlin, L.I. & Schooler, G. (1978). The structure of coping. *Journal of Health and Social Behavior* 19, 2-21.
- 32) Pleck, J.H., Staines, G.L. & Lang, L. (1980). Conflicts between work and family life. *Monthly Labor Review* 103(3), 29-32.
- 33) Poloma, M.M., Pendleton, B.F. & Garland, T.M. (1981). Reconsidering the dual career marriage : A longitudinal approach. *Journal of Family Issues* 2, 205-224.
- 34) Schnittger, M.H. (1988). Role strain and coping among dual-career men and women across the family life cycle. Unpublished doctoral dissertation. Virginia Polytechnic Institute and State University, Blacksburg, Virginia.
- 35) Schultz, J.B., Chung, Y.L. & Henderson, C.G. (1989). Work/family concerns of university faculty. In E. B. Goldsmith (ed.). *Work and family-Theory, research, and applications* (pp. 249-264). Newbury Park : Sage Publications.
- 36) Skinner, D.A. (1980). Dual-career family stress and coping : A literature review. *Family Relations* 29, 473-480.
- 37) Strober, M.H. & Weinberg, C.B. (1980). Strategies used by working and non working wives to reduce time pressures. *Journal of Consumer Research* 6 (4), 338-348.
- 38) Walker, K.E. & Woods, M.E. (1976). Time use : A measure of household production of family goods and service. Washington, D.C.: Center for the Family of the AHEA.
- 39) Wrye, C.S. (1986). An analysis of interrole conflict and role overload in teachers from dual-earner families. Unpublished doctoral dissertation. The Pennsylvania State University.