

법률회사(法律會社) 실내디자인에 관한 기초적연구

A Basic Study on Law Firm's Interior Design

정지영* Chung, Jee-Young

Abstract

Along with the recent pressures for market liberalizations in the legal services sector, the topsizing, multinationalization, and specialization of Law Firms have brought about the need for them to view the profession itself from a marketing perspective and promote corporate identity to improve productivity and garner clientele.

With this in mind, this study attempts the revamping of the traditionally conservative and cramped characteristics of Law Firms' interior space into more open and dynamic ones with a contemporary and international feel which are also superior from a marketing viewpoint.

I. 서론

1. 연구의 목적 및 의의

현대의 오피스는 정보사회로의 전환에 따라 정보에 대한 분석 및 처리로 작업량이 급증하게 되었고 이에 따라 현대인은 더욱더 많은 시간을 사무실에서 생활하게 되었다. 따라서, 사무실은 업무의 질적인 향상과 기업의 모든 정책을 입안하고 결정하는 공간으로서 실내디자인의 재편성이 끊임없이 요구되고 있으며 이런 관점에서 오피스 디자인은 그에 대처하기 위한 다양한 리노베이션(renovation)의 대상이 되고 있다.

특히, 고도의 경제발달에 따른 국제법률 문제의 해결을 위해 최근 급속하게 부각되고 있는 법률회사(Law Firm)의 경우, 개방적이고 적극적인 실내디자인으로 고객(clientele)과의 접촉을 시도하고 있는 외국의 법률회사에 비해, 국내에 있는 대부분의 법률회사들은 아직도 폐쇄적이고 획일적인 실내디자인 형태를 벗어나지 못하고 있는 실정이다.

더욱이 복잡해지는 현대사회 속에 더욱 확대된 법률업무의 영역과 우루과이라운드¹⁾ 협상 대상의 하나로 법률서비스에 대한 개방도 요구되고 있는 요즘, 법률회사 내에서 업무의 능률 향상과 기업이미지(Corporate identity)를 높일 수 있는 디자인 방향을 모색하는데 본 연구의 목적이 있다.

2. 연구의 범위 및 방법

국내·외 법률회사를 대상으로 문제점을 분석하고 개방적이고 역동적인 공간구성을 통해 적극적인 법률서비스를 제공하는 법률회사의 이미지를 설정하기 위해 실내공간계획의 대상 범위 및 방법은 다음과 같다.

먼저 국내·외 문헌 및 실무에 있는 변호사들과의 면담을 통해 법률회사에 대한 일반적인 고찰을 하고, 국내·외 법률회사들이 시도하고 있는 공간별 실내디자인을 알아보기 위해 1980년대 중반 이후 디자인된 국내의 법률회사 4곳과, 1986년에서 1990년 사이 A.B.A.(American Bar Association)²⁾에서 선정한 미국 법률회사들을 대상으로 한다.

따라서, 이러한 연구를 통하여 국제화·전문화·대형화되고 있는 법률회사의 실내디자인에 적용하므로써 기존의 법률회사가 가지고 있는 문제점을 해결하고, 그 결과 기업이미지(Corporate Image)측면에서 고객과의 커뮤니케이션 기회 증대 및 차별화를 이루고, 기업에 대한 고객의 좋은 이미지를 형성하여 경영측면에서의 능률 향상과 우수한 인재 확보, 구성원의 사무환경 향상을 도모하는데 본 연구의 의의가 있다.

* 정회원, 홍익대학교 산미대학원 미술학 석사

1) 우루과이라운드 협상 대상 중 지적(知的)서비스 분야는 건축·법률·의료·회계 등이다.

2) A.B.A(미국 변호사 협회)에서는 정기적인 간행물 ABA Journal을 통해 1985에서 1990년 까지 일년에 한번씩 디자인 대회를 주최하고 있다.

II. 법률회사에 대한 일반적 고찰

1. 법률회사의 특징

법률회사란 합동법률사무소(合同法律事務所) 또는 법무법인(法務法人)을 통칭³⁾하여 미국에서 사용되는 용어로, 현재 우리나라에서는 미국식으로 로펌(Law Firm), 혹은 대표변호사들의 이름으로 불리워지고 있다.⁴⁾

여기서 합동법률사무소란 몇 명의 변호사가 공동의 계산과 책임하에 업무를 수행하고 일한 시간에 따라 이익을 분배하는 동업 형태의 사무실을 말하며, 그 발전된 형태로 동업변호사(Partner)의 효율의 극대화를 피하기 위해 고용변호사들(Associates)을 두고 동업변호사의 지휘, 감독하에 일을 처리하는 체계가 있다. 이러한 제도는 많은 전문가와 인력을 필요로 하는 각종 기업법률문제, 국제거래문제 등을 취급하는 사무실에서 그 진가를 발휘하게 된다.

한편, 법무법인은 다수가 모인 변호사들의 집단자체에 법인격(法人格)을 부여하여 각종 법률서비스를 법인의 명의로 제공하고, 소속 변호사들은 모두 법인의 구성원 또는 고용원이 되어 활동하도록 하며, 개인사업소득세 대신 법인세(法人稅)를 지급하게 하는 사무실이다.

법률회사는 다수의 변호사로 구성되므로 ①각자 전문 분야별로 업무를 특수화 할 수 있고, ②각 구성원 간의 업무대행 가능성으로 말미암아 변호사 개인의 사고시에도 업무의 계속성이 유지되며, ③고정비(固定費)를 절감시켜 경비체감(經費切減)으로 경제적 효과를 거둘 수 있으며, ④변호사 상호간의 토론과 정보교환으로 서비스의 질을 높일 수 있고, ⑤분업의 효과로 능률을 향상시킬 수 있다는 잇점이 있다.

우리나라에서도 1980년대부터 국제거래나涉外사건(涉外事件)을 주로 취급하는 Law Firm이 대형화되기 시작하였는데 1994년 현재 이러한 법률회사의 현황은 다음과 같다.⁵⁾

〈표 1〉 국제거래를 담당하는 한국 법률회사 현황

법률회사명	변호사수	법률회사명	변호사수
Bae, Kim & Lee	31	Kim & Kim Law Offices	4
중앙국제법률사무소	20	Kim, Shin & Yu	24
CJ International	16	Lee & Ko	37
Kim & Associates	4	Min, Sohn & Kim	13
Kim & Chang	113	Shin & Kim	29
Kim, Chang & Lee	8	Yoon & Partners	9

〈표 1〉에서 보는 바와 같이 우리나라 법률회사의 규모는, 평균 5백명에서 많게는 1천명이 넘는 변호사들을 고용하고 있는 미국의 초대형 법률회사들에 비해 소규모이지만 상당히 공동화가 진척된 사무실도 있음을 알 수 있다.

2. 법률회사의 기능

오늘날 법률회사는 기존의 법률사무소 기능에서 한단계 더 발전하여 대행정부(對行政政府)로비, 국가간 또는 기업간 협상이나 법과 관련된 경영상담 등 법률과 관련된 모든 분야로 그 서비스 영역이 확대되고 있다.⁶⁾

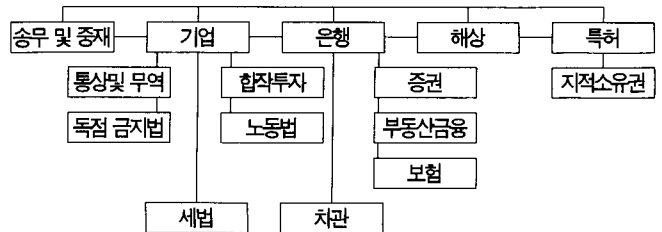
즉, 법률회사는 현대의 경제활동이 국제 관계로 더욱 확대됨에 따른

각국의 법에 대한 신속한 정보모집, 또 그 과정상 발생하는 많은 법적인 문제점들을 올바르게 해결할 수 있도록 법률서비스를 제공하는 곳이다.

오늘날 미국의 법률회사의 경우 소송(訴訟)은 말할 것도 없고 법률상담·기업합병·회사경영·투자·증권·특허·지적소유권(知的所有權)등 사실상 모든 경제 생활을 그 업무 대상으로 하고 있다.

우리나라의 법률회사도 이와 유사한 기능을 다양하게 혹은 부분적으로 취급하고 있는데, 가장 많은 기능을 수용하는 K 법률사무소를 예를 들어, 법률회사가 제공하는 법률서비스를 분류해 보면 〈표 2〉와 같다.

〈표 2〉 업무내용에 따른 사업부문의 조직⁷⁾



3. 법률회사의 구성조직

국내·외에 있는 법률회사의 구성원은 대개 대표변호사들을 중심으로 고용(Junior)변호사, 이들을 보조하는 패러리걸(Paralegal) 및 비서, 기타 관리경영진과 사서(librarian) 등으로 이루어진다.〈표 3〉

〈표 3〉 법률회사의 구성조직⁸⁾

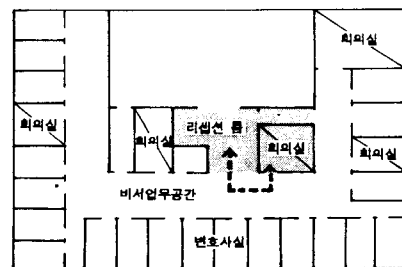


4. 법률회사의 공간분석

1) 리셉션 룸(reception room)

리셉션 룸은 입구에 위치하여 사무실 이미지를 처음 주는 공간으로 그 시각적 효과는 매우 중요하다.⁹⁾ 로고타입(logotype)·리셉션니스트의 책상과 의자·고객이 대기할 수 있는 공간 이외에 홍보를 겸한 PR지나 정보지를 비치해 두는 곳이다.

법률회사의 경우, 변호사의 스케줄에 따라 고객과의 회의시간이 철저하게 관리되므로 많은 고객이 머무는 경우는 거의 없지만, 통상의 대기 인원수를 파악하여 규모가 결정되어야 할 것이다.



〈그림 1〉 K 법률사무소의 예

3) 박병무, 1988, 법률서비스업의 마케팅에 관한 연구, 연세대학교 경영대학원 석사학위논문, p.16.

4) 예로써 Baker & McKenzie, Kim & Chang, Yoon & Partners등을 들 수 있다.

5) Martindale Hubbell International Law Directory 참조.

6) 박병무, 1988, p.23.

7) Martindale Hubbell International Law Directory 참조.

8) 김국선, 1988, GRID를 적용한 합동법률사무소 실내공간디자인 연구, 홍익대학교 산미대학원 석사학위논문, p.34.

9) Mary Ann Altman & Robert I. Weil, 1976, How to manage your law office, ed. Matthew Bender; New York, pp.14-17.

특히, 고객을 회의실로 안내하기 쉽게 각 실과의 연결이 원활하게 해야하며 대기공간과 인접한 곳에 작은 회의실을 두어 간단한 서류 사인의 경우, 복도나 업무공간을 거쳐 변호사실까지 이르는 번거로움을 없애고 편리하고 간단하게 사용하도록 하는 것이 좋다.

국내에 있는 법률회사 리셉션 홀의 유형은 인접공간의 종류와 업무 공간으로의 진입방법에 따라 다음과 같은 평면을 보여주고 있다. <표 4>

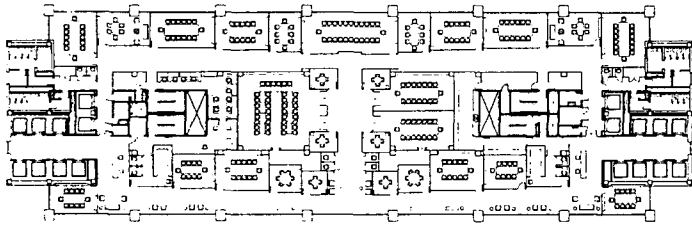
<표 4> 업무공간과의 상관성 및 동선에 따른 리셉션 홀의 유형

명칭	평면 유형	명칭	평면 유형
CJ Int.		Kim, Shin & Yu	
Lee & Go		Bae, Kim & Lee	

2) 회의실

법률회사는 고객을 맞이하는 장소로 변호사 개인의 업무공간과는 분리된 곳을 필요로 한다. 회의실의 크기는 회의기록을 참고로 하여 몇 명의 인원이 통상 참여하는 지를 알아본 후 결정하는데, 대개 대회의실과 몇 개의 소회의실로 계획되어진다.

회의실은 고객이 가장 오랫동안 머무는 곳으로 사무실의 이미지를 심어줄 수 있는 디자인이 이루어져야 하고, 특히 장시간의 회의에 대비하여 환기시설이 고려되어야 하며 식사공간을 마련하는 것도 권장할 만하다. 미국 법률회사의 경우, 한 층에 회의실만을 따로 배치하여 공간을 특수화·전문화 시키고 있다. <그림 2>



<그림 2> Sideley & Austin의 평면

또한 국제법률문제를 다룬다는 법률회사의 특수기능 측면에서, 국내 영상회의 시설 및 국제영상 회의실 시스템을 갖춰 직접 출장을 가지 않고 신속하고 효율적인 상담을 할 수 있는 방안을 고려해야 할 것이다.

3) 변호사실

사무작업의 기본기능인 정보의 수집·처리·창조를 위한 개인의



<그림 3> 변호사실의 실내배치 <사진 1> Davis Polk & Wardwell의 변호사실

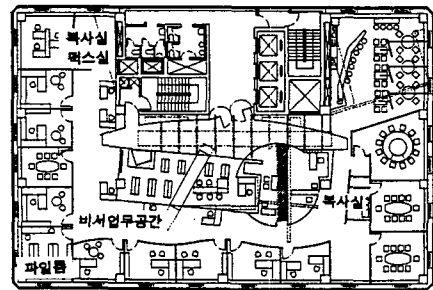
작업공간을 워크 스테이션(work-station)이라고 한다. 법률회사에서의 워크 스테이션은 변호사 사무실일 것이다. 따라서 이 곳은 업무의 정보화와 소프트웨어에 대응하여 하이테크화를 도모함과 동시에 개인의 요구에 적합한 쾌적공간이어야 한다.

변호사의 개인사무공간은 대개 모든 변호사실이 같은 크기로 연결되어 위치한다. 미국에서는 3.4-4.2평 정도를 변호사실로 할애하는데, 이는 업무책상과 3명 정도의 방문객이 앉을 수 있는 테이블과 의자를 포함하여 책장과 간단한 진열장을 놓을수 있을 정도의 크기이다. <그림 3>

변호사실의 실내공간은 가구배치와 고객을 위한 좌석배치가 매우 중요한 요소이다. 변호사의 시선이 출입문과 대면하는 경우 업무의 방해를 받을 수 있으므로 이를 고려해야 하며, 고객의 경우 출입문이 고객의 옆쪽이나 뒤쪽에서 열리도록 하여 산만하지 않도록 신중히 디자인해야 한다.

4) 비서업무공간

비서업무공간은 법률회사 면적의 상당 부분을 차지하고 변호사를 위한 직접적인 보조가 이뤄지므로 비서업무공간의 위치를 잘 고려해야 하며 특히, 파일 룸(file room)과 복사실에 이르는 동선의 길이를 짧게하여 사무시간을 절약할 수 있도록 해야한다.



<그림 4> 기능적인 비서업무공간 동선의 예¹⁰⁾

국내 법률회사의 경우, 비서 1명당 2-3명의 변호사를 보조하는 체계를 많이 사용하고 있는데, 같은 업무내용에 관련된 팀일 경우 그 팀의 변호사를 모두 보조할 수 있도록 하고 있다. 이러한 업무체계를 취할 때, 비서업무공간 배치는 크게 병렬식방식과 오픈플랜(open plan) 방식을 취할수 있다. <표 5>

비서업무공간을 위한 가구는 컴퓨터를 사용할 수 있는 책상을 포함하여 개인책상과 의자, 수납공간(담당변호사가 맡고 있는 일에 관한 파일을 수납할 수 있는 공간) 등이다.

<표 5> 비서업무공간의 배치유형별 장·단점 비교

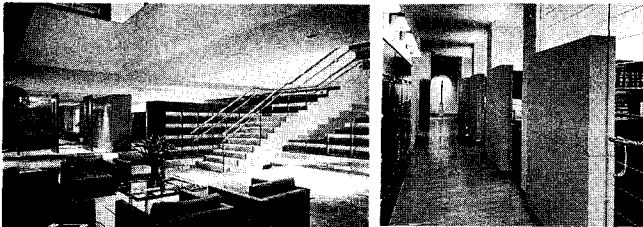
방법	사무소의 예	장점	단점
병렬식		비서를 위한 프라이버시 보장	변호사실의 진입 통제가 어려움. 통선의 길이가 길어짐.
오픈플랜식		다른 비서와의 동선이 절약됨.	비서의 프라이버시가 보장되지 않음.
			<사진 2> Bae, Kim & Lee <사진 3> Shin & Kim

10) 정지영, 1992, Law Firm(법률회사) 실내디자인의 해체주의적 구성에 관한 연구, 홍익대학교 산미대학원 석사학위논문, p.95.

5) 도서실

변호사는 책을 통하여 업무를 처리하므로 도서실은 그 자체가 법률 사무소의 사무도구인 셈이다. 법률사무소의 규모나 형태에 따라 도서실의 위치나 크기가 결정되며, 규모가 커지면 연구조사를 위한 특별한 공간이 필요하게 되고 궁극적으로는 전문인에 의해 취급되는 도서실이 요구되어진다.¹¹⁾

도서실은 이러한 연구조사를 위한 목적외에 심미적인 역할도 가진다. 즉, 리셉션 홀에 가깝게 위치시킴으로 실제 법률에 사용되는 많은 책들과 업무를 처리하는 변호사들을 고객으로 하여금 관찰할 수 있도록 하는 것이다.〈사진 4〉



〈사진 4〉 Brown & Bain: 도서실 배치에 의한 기능적·심미적 효과. 〈사진 5〉 Riker, Danzig, Scherer, Hyland & Perretti: 복도에 배치된 파일 공간

도서실을 위한 가구류는 사서(librarian)의 책상과 의자, 도서 목차 진열대, 자료를 찾을 수 있는 선반 및 연구 책상과 의자 등이다. 책상의 표면은 눈의 피로를 적게 하는 재료와 질감을 갖는 목재를 주로 사용하고 책을 놓는 선반은 견고한 재료를 사용하는 것이 좋다.

도서실의 크기는 기하급수적으로 늘어나는 도서량 - 정기적으로 나오는 일반신문, 법률신문, 경제신문, 잡지 및 정보자료 등 - 을 수용할 수 있도록 정확히 검토되어야 한다.

6) 파일 룸(file room)

파일 룸은 그 사무실의 업무의 역사를 소장하는 비밀창고라 해도 과언이 아닐 것이다. 또한 법률회사에서 사용 빈도가 가장 높은 공간으로 변호사와 비서와의 동선체계가 경제적이어야 하며, 필요한 파일은 손쉽게 찾을 수 있도록 정리·전산처리 되어야 한다.

파일 룸의 규모에 따라 파일을 열람할 수 있는 책상과 의자 등을 배치하고 복사기를 두어 동선을 절약할 수 있어야 하며, 이상적으로 파일 책장을 따라 약 850mm 높이의 간이선반을 설치하여 무거운 파일을 쉽게 찾을 수 있도록 해야 할 것이다. 만약 업무의 내용이 세분화되어 있어 한 파일에 대한 사용빈도가 많이 중복되지 않는다면 비서업무 공간에 파일을 배치하여 변호사가 효과적으로 업무처리를 하게 할 수 있을 것이다.〈사진 5〉

7) 런치 룸(lunch room)

런치 룸(간식당)은 고객을 접객하거나 법률회사 구성원의 휴식을 위해 필요한 공간으로, 우리나라의 경우 별로 활성화되어 있지 않지만 K 법률사무소의 경우 약 150명을 수용할 수 있는 런치룸을 두고 있다. 서구에서는 라운지 시설의 런치 룸을 제공하는 곳이 많은데, 우리나라도 사무실 구성원의 후생복지 측면에서 휴식공간 형태인 런치 룸이 증가하리라 여겨진다.

5. 현대 법률회사의 실내디자인 특징

앞서 살펴보았듯이 법률회사의 실내디자인은 폐쇄적이고 침체된 분위기에서 보다 개방적이고 역동적인 분위기로 고객에게 양질의 법률서비스를 제공한다는 적극적인 입장으로 나아가고 있다.

즉, 공간에 대한 과감한 오픈형·기하학적 형태의 도입·색채와

재료의 적극적인 사용·개방성 확대가 가능한 평면계획 등 다양한 건축적 시도로 좋은 효과를 얻을 수 있는 가능성을 보여주고 있다.

하지만 개방성의 측면에서 볼 때, 법률회사의 실내디자인에는 절대적인 한계가 있다. 이는 배치계획상의 문제로 법률회사의 실내계획은 개실형과 오픈 오피스의 복합형으로 이루어질 수밖에 없다는 점이다.

즉, 변호사실은 프라이버시가 용이하고 독립적인 업무를 볼 수 있도록 통로 역할을 하는 복도를 중심으로 각 공간의 구획이 이루어진 개실형(cellular office)으로 구성되며, 비서업무 공간은 개방된 커뮤니케이션의 활용과 자유로운 작업동선을 위해 고정된 벽이 없는 개방형 사무실(open office)로 이루어진다.

따라서 인간의 고도의 지적 활동이 개방된 공간에서도 이루어질 수 있다는 확신이 없는 한 아마도 이러한 배치계획은 변함이 없을 것이다. 그러나 실내디자인의 특성을 최대로 활용하여 물리적인 한계와 조건을 수용해주는 법률회사의 이미지를 제고한다는 측면에서 볼 때, 국제적 감각을 고무시키는 사무분위기를 어떻게 연출해내느냐가 최대 관건이 될 것이다.

Ⅲ. 법률회사 실내디자인의 방향 분석

1. 아이덴티티(Identity)의 배경

80년 대 이후 사회 제반 현상의 급변으로 법률서비스의 요구도가 높아지고 시장 개방의 일환으로 합작투자 등 국제거래 분야에서 외국 변호사의 활동가능성이 높아지면서 변호사업계 내에 경쟁의 심화를 예측하게 하였고 특히, 국제거래문제를 다루는 법률회사의 경우 더욱 더 심각한 문제로 등장하게 하였다.

따라서, 기업이미지 창조와 고객의 확보 및 구성원의 생산성 향상을 위해 새로운 기업 전략 중의 하나로 기존의 법률사무소 실내구성방식과는 다른 실내공간을 창조해야 할 상황에 직면하게 되었다.

오늘날, 변호사들 사이의 경쟁적인 마케팅이 심화되고 그 마케팅의 일환으로 법률회사들이 보다 능동적인 사무실로 디자인될 필요성을 대두시키고 있으며 고객들도 법률회사의 이미지가 기존에 보던 방식과는 다르게 보다 생동적인 것으로 그리고 움직임이 풍부하고 다양한 차원에서 인간적인 것으로 보이기를 기대한다.

이러한 기대를 충족시키기 위해서는 공간이 어떻게 작용하고 보이는가에 대한 시기각적 근본문제에 대하여 법률회사와 실내디자인은 사무실의 개성 표현을 위한 이미지에 관하여 고려할 필요가 있다.

2. 커뮤니케이션 체계와 공간조건 분석

대개의 법률회사는 통로 역할을 하는 복도를 중심으로 각 사무실 공간의 구획이 이루어지는 형(型)인 개실 시스템(individual room system)으로 변호사 사무실이 형성되는 반면, 비서업무공간의 경우 원활한 커뮤니케이션과 공간활용의 효율성 및 실(室)구획의 융통성과 경제성을 위해 개방형 사무실(open office)로 이루어져 있다.

이러한 유형은 변호사의 고도의 정신적 작업이 이루어지는 변호사실과 소단위의 그룹핑(grouping)이 형성되는 비서업무공간의 특수한 성격을 고려하여 이루어진 것으로 각 유형의 장·단점을 발견하고 이를 계획에 반영·개선할 필요가 있다.

1) 각 공간이 요구하는 특성

① 리셉션룸: 각 공간과의 원활한 연결, 응접세트 배치, 조도(300 Lux)

② 회의실: 고객의 프라이버시 보호, 업무공간과의 분리, 회의용 탁자와 의자, 프리젠테이션 보드(presentation board)설치, 필기 도구 비치(備置), 정밀작업 수행시 필요한 1000 Lux에서 프로젝트 투영시 필기할 수 있는 300 Lux까지 조도 조절이 가능한 조명시설

③ 변호사실: 변호사 프라이버시 보호, 쾌적한 공간, 책상·책장

11) 김국선, 1988, p.46.

및 의자의 배치, 컴퓨터 작업공간의 확보, 간단히 회의할 수 있는 3인용 정도의 탁자와 의자의 배치, 조도 (500 Lux)

④ 비서업무공간: 부속공간과의 원활한 연결, 쾌적한 공간, 책상과 의자의 배치, 컴퓨터 작업할 수 있는 책상, 간단한 파일 책장, 조도 (500 Lux)

⑤ 도서실: 시지각적 효과 및 열람의 편의성, 열람할 수 있는 책상과 의자, 전산 처리를 이용할 수 있는 컴퓨터 작업대, 조도 (500 Lux)

⑥ 런치룸: 런치룸의 적극적인 활용, 고객과 구성원의 프라이버시 보호, 쾌적한 탕비실의 설치, 식사할 수 있는 식탁과 의자 및 편안한 소파와 테이블 배치, 조도(300 Lux)

위의 요구를 만족시키면서 계획과정에 있어 Law Firm 사무공간의 특수성에 따라 커뮤니케이션 · 아이덴티티 · 쾌적성 · 융통성에 주안점을 두어야 할 것이다.

- ① 업무공간의 프라이버시 보호 - 커뮤니케이션 (communication)
- ② 법률회사의 이미지 형성 - 아이덴티티 (identity)
- ③ 양질의 서비스 공급 - 쾌적성 (amenity)
- ④ 고객에게 신뢰감 조성
- ⑤ 법률회사의 확장 가능성 고려 - 융통성 (flexibility)

2) 개방형의 특성

법률회사의 커뮤니케이션의 체계를 살펴보면 비서 1인당 2명의 변호사를 보조하며 담당 비서의 부재시에는 타 비서가 그 업무를 보조하는 개방적인 방식으로 이루어진다.

변호사실의 경우, 의식적인 것과 불필요한 형식적인 관례(직위의 표현, 집행부를 최상층에 자리잡게 하는 것)를 줄여야 한다는 측면에서는 개방형이 적합하나, 집중력을 높이고 프라이버시를 확보하기 위해서는 동일한 면적을 갖는 개실형도 병용하여야 한다.

비서업무공간은 커뮤니케이션의 상관관계상 개방형이 적합한데 이는 의사전달과 작업흐름의 개방성을 도모하고 변화하는 작업패턴에 따라 조절이 가능하며 운행을 신속하고도 경제적으로 하게하며 공간의 조절이 가능하여 오피스 내에서 보다 상쾌한 인간관계나 모랄을 확립하고 작업의 노력향상에 도움을 준다. 하지만 개방식 배치의 경우 간막이의 철거로 소음에 대한 비서들의 프라이버시가 결여된다.

따라서 이에 대한 대처방안을 다음과 같이 제시한다.

- ① 변호사실은 간막이로 프라이버시를 유지해주며 개실형의 폐쇄성은 유리블록 등으로 공간적 개방감과 폐쇄성을 동시에 고려한다.
- ② 비서업무공간은 복도 공간에 위치하므로 바닥을 카펫으로 처리하거나 천장에 방음장치를 하므로 소음을 방지하며 가구의 융통성 있는 재배치를 통해 커뮤니케이션의 가변성에 대처한다.
- ③ 소음을 일으키는 사무용 가구는 일상적인 작업장에서 격리된 위치로 이동시킨다. 따라서 상설 서류철 (file)도 떨어진 장소에 위치하고 시중 필요한 것만 넣고 빼기 쉬운 소형의 파일 등을 이용하여 가까운 곳에서 사용하도록 한다.
- ④ 사무실 서비스 (우편 · 타이핑 · 정보의 전달 · 데이터의 소장 및 파일링)를 기능상 가장 좋은 위치에 배치한다.
- ⑤ 이상의 방법을 고려하여 사무실의 활동성과 방법의 위급한 증가 · 기계에 의한 정보처리의 매개 · 예상되는 미래의 필요성에 대하여 안전성을 가져야 한다.

3. 면적배분

법률회사의 공간별 면적은 그 회사의 규모에 따라 다르겠지만 아이덴티티의 표현에 대한 요구와 정보처리의 발달로 다음과 같은 사항을 고려해야 할 것이다.

① 고객을 대상으로하는 법률회사의 적극적인 홍보 측면에서 사무실의 아이덴티티 (identity) 표현을 위한 공간이 증가할 것이라는 점 - 리셉션 룸의 다양한 활용에 따른 면적의 증가.

② 사무자동화기기에서 생산되는 방대한 양의 문서를 밀도있게 보관하는 시스템 - micro film, disc 등 - 이 발전함으로써 문서보관을 위한 공간은 다시 감소할 것이라는 점 - 파일룸의 축소.

③ 컴퓨터를 위시한 각종 사무자동화 기기를 위한 설비공간은 증가할 것이라는 점 - 각 공간마다 컴퓨터 설치장소 확보.

④ 마케팅이나 대고객 서비스를 위한 공간이 더욱 큰 폭으로 늘어나게 되리라는 점 - 회의실, 런치룸에 대한 배려.

⑤ 오피스 사용자의 활동능률 향상보다는 창의력 유도를 위한 생산적 공간의 제공이 디자인의 기본사고가 될 것이라는 점 - 충분한 변호사실의 면적, 사무구성원의 에너지 재창조를 위한 런치룸의 활용.

4. 동선계획

동선계획에 있어서는 변호사와 고객을 위한 프라이버시를 보호하고 기밀에 관계되는 서류의 안전을 위해서 공간의 각 기능이 중복되지 않도록 분리시켜 독립성을 확보한다.

① 복도공간 - 동선은 변호사실과 회의실로 이어지고 구성원들이 도서실을 통해서도 업무공간으로 갈 수 있는 기능적인 효과와 고객이 도서실을 관람할 수 있는 심미적인 효과를 부여한다.

② 리셉션룸 - 동선은 비서업무공간과 연결되어 비서의 동선을 절약하며 특히, 회의실은 가깝게 위치하여 고객의 프라이버시를 확보한다.

③ 회의실 - 한곳에 따로 배치시켜 업무공간과 접객공간에 독립성을 부여한다.

④ 변호사실 - 공공공간으로부터 변호사들의 프라이버시를 확보한다.

⑤ 비서업무공간 - 비서와 변호사의 동선의 원활화를 위해 변호사실의 맞은 편에 위치하고 업무상 사용도가 가장 높은 파일룸과 부속공간은 가까이 배치한다.

⑥ 도서실 - 코아 부분에 위치하여 변호사와 비서가 손쉽게 이용할 수 있도록 한다.

⑦ 런치룸 - 회의실 가까이 배치하여 양질의 서비스를 제공하며 런치룸 내에서도 고객과 구성원의 동선과 영역을 2차적으로 나누어 각각의 프라이버시를 보호한다.

5. 공간별 실내디자인

위와 같이 수립된 실내디자인 계획을 바탕으로 구체적인 공간별 표현의 방향을 설정하였다.

① 복도공간 - 입구부분은 법률회사의 이미지나 아이덴티티를 식별할 수 있는 최초의 관문임을 고려하여 방향성과 동선의 선택성을 부여한다. 또한, 입구부분, 변호사실 ↔ 비서업무공간 · 변호사실 ↔ 도서실 · 리셉션 ↔ 회의실 · 리셉션 ↔ 변호사실 · 변호사실 ↔ 런치룸 등 기능간의 연관관계와 동선(업무)의 긴밀도에 따른 상호텍스트를 고려하여 각 기능별 특유의 분위기로 전이(轉移)효과를 추구한다.

② 리셉션룸 - 무한대의 외부환경에서 각 개인이 목적하는 한정된 각 개실로 연결시키는 완충적 역할을 한다. 그러므로 그 성격상 개방적인 공간임과 동시에 개실(個室)로서 폐쇄공간의 중간적 성격을 갖기 때문에 수직적으로 다른 내부공간과 달리 볼륨의 변화를 주며 공간 규모를 충분히 할애하여 동시에 시각적 개방성을 강화한다.

③ 회의실 - 고객을 위한 프라이버시를 위해 업무공간과는 구별지어 회의실 - 대회의실 · 소회의실 · 간부회의실 - 을 두었으며 이러한 공간에는 워드프로세스 작업공간 · 팩스 · 복사기 · 밀폐된 전화부스를 설치하여 고객의 편의를 도모한다. 또한 장시간의 회의에 대비한

식사공간이나 양질의 적극적인 서비스를 위해 런치룸을 회의실 가까이 배치한다.

④ 변호사실 - 현대적이고 모든 서비스 영역을 갖춘 법률회사를 위해 이상적인 크기를 반영하며 이러한 실들은 복도를 따라 건물의 외곽을 둘러 연결한다. 특히 많은 변호사 사무실의 새로운 공간에 대한 최대 요구는 가능한 윈도우 라인을 따라 외곽에 위치하는 것이다. 따라서 평면계획에 있어서 개인 작업공간을 가능한 창문 주위에 배치함으로써 최대한의 외부조망·자연채광·자연환기가 가능하도록 평면을 구성한다.

⑤ 비서업무공간 - 업무체계의 성격에 따라 변호사실의 맞은편 복도에 위치하며 시선을 개방하면서도 비서업무공간이 통과하는 영역 혹은 동선 영역보다는 실(室)개념도 가질 수 있도록 구성한다.

⑥ 도서실 - 중앙에 위치한 도서실은 리셉션 룸으로부터 극적인 효과를 창조하며 유리로 처리하여 잠재적인 고객이 법률사무소의 가장 중요한 기능중의 한곳을 쉽게 관망할 수 있도록 함으로써 법률회사의 이미지를 높이도록 한다.

⑦ 런치룸 - 휴게실은 작업공간의 질을 고양시킨다. 간단한 식사, 음료가 가능한 기능으로서 법률회사내에서도 이질적인 분위기를 연출하여 외부인과의 대화나 구성원의 사무환경의 질을 제고하도록 한다.

IV. 결론

고도의 경제성장에 따라 대형화·국제화·전문화되고 있는 법률회사의 경우, 국내·외 사례들을 통해 국내에 있는 대부분의 법률회사들은 아직도 폐쇄적이고 획일적인 실내디자인 형태를 벗어나지 못하고 있음을 볼 수 있다.

더우기 법률서비스 분야에 대한 시장 개방의 압력은 법률회사로 하여금 법률서비스 자체를 마케팅 측면에서 고려하게하고 업무의 생산성 향상과 고객의 확보를 위해 기업의 아이덴티티를 추구하게 하고 있다.

따라서, 본 연구는 보수적이고 폐쇄적인 공간성격을 가진 기존 법률회사의 공간을 새로운 방식으로 창조하기 위해 최근의 공간구성방법을 적용하여 개방적·현대적·국제적이며 마케팅 측면에서도 우위성을 확보하는 전략의 일환으로서 그 실내디자인의 대안을 제시하고자 하였다.

이상 법률회사 실내디자인에 있어서 최대의 고려사항은 법률회사가 여타의 회사와 달리 업무의 성격상 독특한 공간체계를 가진다는 점이다. 따라서 변호사 사무실의 배치·리셉션 룸과 업무공간과의 동선·업무공간과의 관련성 등, 새롭고 쾌적함에 대한 배려가 따라야 하며 확장수용력에 대한 문제도 염두해 두어야만 한다.

궁극적으로 Law Firm의 모든 부서와 일반적인 요구사항에 대하여 디자인 팀과의 충분한 대화가 이루어지고 또한, 디자이너의 추천사항(recommendation)이 재검토되는 과정을 통하여 실내디자인의 연출이 이루어져야 할 것이다.

참고문헌

1. 윤도근외, '건축계획', 서울;문운당, 1991.
2. 임창이, '오피스 르네상스', 서울;국제출판공사, 1987.
3. Arben O. Clark Kline, 'Law Office Management', [n.p.]; West Publishing Co., [n.d.]
4. 'Martindale Hubbell International Law Directory', [n.p.]; Martindale Hubbell, Inc., 1994.
5. Mary Ann Altman & Robert I. Weil, 'How to manage your law office', ed. Matthew Bender, New York; [n.p.], 1976.
6. 김국선, 'GRID를 적용한 합동법률사무소 실내공간디자인 연구', 홍익대학교 산미대학원 석사학위논문, 1988.
7. 김용성, '사무소 건축의 내부환경 구성계획에 관한 연구', 홍익대학교 대학원 석사학위논문, 1985.
8. 박병무, '법률서비스업의 마케팅에 관한 연구: 한국변호사 업계를 중심으로', 연세대학교 경영대학원 석사학위논문, 1988.
9. 정지영, 'Law Firm(법률회사) 실내디자인의 해체주의적 구성에 관한 연구', 홍익대학교 산미대학원 석사학위논문, 1992.
10. 송희영, '밀려오는 개방파도... 이웃 일본의 경우', 조선일보, 1990년 9월 11일.
11. 왕 상한, '미변호사 한국상륙 준비', 조선일보, 1991년 5월 16일.
12. 이상돈, '법률서비스 시장의 개방', 법률신문, 1988년 4월 28.
13. ABA Journal: 1986년 3월호/1987년 3월호/1989년 9월호/1990년 7월호.

(접수 : 1994. 11. 3)