

한국 경찰제복의 개선방향에 관한 연구

A Study on the Improvement of Korean Policeman's Uniform

국민대학교 조형대학 의상디자인학과

강 병 석

目 次

- I. 서 론
- II. 연구범위
- III. 연구의 방법
 - 1. 개 요
 - 2. 조 사
 - 1) 국내 경찰복제 문헌 및 실물조사
 - 2) 경찰복제 개선에 따른 설문조사
 - 3) 경찰 및 경찰제복에 관한 F.G.I.조사
 - 4) 국내 경찰 관찰조사
 - 5) 국내 경찰 유사제복 조사
 - 6) 외국 경찰복제 조사
 - 3. 조사의 분석
- IV. 결과 및 제언
 - 1. 현황 및 제언
 - 1) 경찰복제 현황
 - 2) 제복 및 활동에 관한 인식
 - 3) 제복에 관한 요구
 - 4) 유사제복과의 비교
 - 5) 외국 경찰복제의 특성
 - 2. 개선방향에 관한 제언
 - 1) 복제의 간소화 및 통일성 추구
 - 2) 기능성 및 응용성 부여
- V. 결 론
- 참고문헌
- ABSTRACT

I. 서 론

경찰은 국민 생활보호를 위한 일반사무 및 행정 활동은 물론, 실제 민생치안과 대민 활동을 통해 일반 국민과 밀접한 관계를 유지한다. 경찰의 이와 같은 다양한 활동 속에서 경찰제복은 경찰의 활동성과 함께 대외적으로 전문 직업인의 이미지를 나타내는 핵심적 실체로서 중요한 기능성을 갖고 있다. 경찰제복은 착용함으로써 대내적으로 자긍심과 품위를 고취시킬 수 있어야하고 대외적으로는 능동적이고 친절한 이미지가 표출되어야 하며, 나아가서는 선진 도시환경에 어울리는 시각적 세련미와 함께 한국의 차별화된 상징적 이미지가 나타나야 한다.

이러한 경찰제복은 기본적으로 정치적 변동과 경제적 발전에 동행하면서 변화, 발전되어 오늘에 까지 이르게 되었는데, 중요한 시기적 요인을 보면 우선 정부수립 후 6.25를 맞아 정복이 폐지되고 정복겸용 근무복으로 바뀌었고 6.25이후에는 직능에 따라 交通경찰, 기동순찰, 싸이카순찰, 외근경찰로 구분되었다. 그 후 1962년 제3공화국 출범과 함께 “軍人복제에 관한 규정(각령 제700호)”이 공포 시행됨에 따라 군복의 변화와 함께 경찰복의 변화를 가져왔다. 10월 유신 직후인 1975년 치안국이 치안본부로 승격되면서 경찰제복도 대폭적인 변화를 가져왔으며 1981년 제5공화국 출범과 함께 대통령의 경찰복제 개선지시에 의해 경찰제복全般에 대한 대폭적인 변화가 이뤄졌으나,¹⁾ 1982년 10월 다시금 대통령의 경찰관 복장개선에 관한 지시에 의해 재 개선 작업이 이뤄지는 시행착오를 겪기도 하였다. 이리하여 최종적으로 결정 개선된 경찰제복은 1985년부터 전 경찰에 지급되어 오늘날까지 착용되어 오고 있다.

1992년, 문민정부의 출범과 함께 정치, 경제적으로 새로운 시대적 상황을 맞이하게 되었고, 1984년 당시 제정되어 좋은 평가를 받았던 것으로 여겨지는 현행 경찰제복도 개선의 필요성을 갖게 되었다.

사회정세의 變化와 경찰 활동형태의 변화에 따른 요인도 작용하였지만 특히 1990년대에 들어 오면서 개방화, 국제화의 추세에 따른 요인은 경찰제복의 이미지를 새롭게 구축해야 할 당위성을 부여하였다. 과거의 경찰제복보다 더욱 향상된 기능성과 품위성이 요구되며 특히 한국경찰의 독자성과 상징성의 도입이 절실히 요구되는 실정이다. 1994년 2월 경찰청의 자체 조사 결과에서도 조사대상자의 68%가 현행 경찰제복의 개선을 원하고 있는 것으로 나타났다.

따라서 본 연구에서는 국제화, 문민화 시대의 도래와 함께 새로운 경찰 위상의 정립이 필요한 시점에서 경찰 복제의 국내외적인 환경과 시스템에 대한 포괄적 조사를 통해 문제점을 파악하고, 경찰의 직능별, 지역별 요구조사를 통하여 새로운 경찰 이미지에 부응할 수 있는 경찰제복의 개선방안을 정리하여 제시하고자 한다.

II. 연구 범위

1994년 현재 대한민국 경찰관의 수는 의무, 전투경찰을 포함하여 147,000여명에 이르는데, 25,500명의 사복 경찰관을 제외한 121,500명이 제복을 착용하는 경찰이다.

제복경찰 공무원은 일반부서와 특수부서로 나뉘어 지는데 일반부서는 남자경찰과 여자경찰로 나뉘어지며, 특수부서는 악대, 의장대, 경호실, 공관경비, 기마대, 싸이카 승무, 고속순찰, 교통경찰, 항공대, 전투경찰대, 해안 경비대, 기동대, 특공대, 산악수상안전대 등 14개 부서로 나뉘어지며 직능에 따라 각기 다른 제복을 착용하고 있다.²⁾

특수부서의 제복경찰 공무원은 23,500여명이고 일반부서의 제복경찰 공무원은 1300명의 여자경찰 공무원을 포함하여 65,000명에 이른다. 그밖에도 24,000명의 전투경찰과 33,000명의 의무경찰이 있는데 의무경찰은 일반경찰 공무원과 같은 제복을 착용하므로 일반제복 착용 경찰의 수는 98,000명으로서 전체 제복경찰의 80%이상을 차지한다.

따라서 본 연구에서는 가장 비중이 크고, 노출 빈도가 높은 일반 경찰제복을 중심대상으로 삼았으며 경찰제복은 <표 1>과 같이 대단히 광대하므로 일반 복제류 이외의 것이라고 여겨지는 경찰화, 계급장, 표지장, 장구와 부속물을 제외하였다.

경찰복 중에서도 특수복에 속하는 기동복류를 제외하였으며, 특수부서의 제복 중에서는 특히 중

요하고 밀집한 대민 업무를 맡고 있는 교통경찰의 제복을 예외적으로 포함하였으며, 부속물 중에서 제복과 불가분의 관계에 있다고 여겨지는 넥타이, 요대, 단추를 연구대상에 포함시켜 조사하였다.

연구내용의 범위는 모자, 제복, 부속물의 형태적 연구와 색상연구 및 소재에 관한 것이며 부속물의 착장에 관한 연구를 일부 포함시켰다.

<표 1> 경찰제복의 종류 및 제식

제 3 조(경찰제복)	경찰제복은 경찰모, 경찰복, 경찰화, 계급장, 표지장 및 장구와 그 부속물로 구분한다.
제 4 조(경찰모)	경찰모는 예모, 정모, 근무모 및 기동모로 구분하며, 그 제식은 별표 1과 같다.
제 5 조(경찰복)	경찰복은 예복, 정복, 근무복, 성하복, 기동복, 외투, 잠바 및 우의로 구분하되, 정복 및 근무복은 하복과 동복의 2종으로 하며, 그 제식은 별표 2와 같다.
제 6 조(경찰화)	경찰화는 단화, 기동화 및 훈련화로 구분하며, 그 제식은 별표 3과 같다.
제 7 조(계급장)	계급장은 정장, 약장, 어깨장 및 소매표장으로 구분하며, 그 제식은 별표 4와 같다.
제 8 조(표지장)	① 표지장은 모자표장, 가슴표장, 경찰장, 지휘관표장, 지휘관표지, 기동복표지장, 교관표장, 사격휘장, 기타 표지장으로 구분하되, 모자표장은 정장과 약장의 2종으로 한다. ② 제1항의 표지장의 제식은 별표 5와 같다. 다만, 교관표장, 사격휘장 기타 표지장의 제식은 경찰청장이 따로 정한다.
제 9 조(장 구)	① 경찰장구는 외근장구, 기동장구 및 특수장구로 구분한다. ② 외근장구는 혁대, 경찰봉, 수갑, 포승 및 경적으로 구분하며, 그 제식은 별표 6과 같다. 다만, 포승의 제식은 경찰청장이 따로 정한다. ③ 기동장구는 기동용 개인장구와 부대장구로 구분한다. ④ 특수장구는 다음과 같이 구분한다. 1. 진압장구: 방석모, 방패, 소화기, 소화포, 진압봉 기타 부대진압장구 2. 화학장구: 방독면, 가스분사기, 가스발사기, 가스탄 기타 부대화학장구 3. 기타장구: 검색장구류, 인명구조장구, 산악장구류등
제10조(부속물)	경찰제복의 부속물은 와이셔츠, 블라우스, 장갑, 넥타이, 타이핀, 단추 및 허리띠로 구분하며, 그 제식은 별표 7과 같다.

Ⅲ. 연구의 방법

1. 개 요

본 연구는 효과적으로 연구의 목적을 달성하기 위한 종합적인 데이터 베이스 구축을 위하여 현행 경찰 제복의 문제점을 추출해 내도록하고 문제점

을 인식하기 위한 방법으로 제조사를 실시하였다.

조사된 내용을 바탕으로 하여 추출된 문제의 분석과 관찰을 통해 새로운 경찰제복의 개선을 위한 방향을 설정, 제시하도록 하였다.

조사의 방법은 조사의 내용과 조사대상 및 분량의 차이에 따라 효과적이라고 여겨지는 방법을 택하여 실시하였는데 본 조사자료와 참고한 자료 중

에는 경찰청 소장자료와 경찰청 자체조사 자료 및 경찰청의 협조에 의한 조사자료를 포함하였다.

2. 조 사

1) 국내 경찰복제 문헌 및 실물조사

기본자료의 수집 및 분석을 위한 사전조사의 일환으로 1994년 12월 20일 경기도 수원소재 경찰대학 박물관과 도서관을 방문, 경찰복제의 역사적 자료와 국내의 현존 제복 관찰 조사 및 도서관 소장의 국내 문헌연구에 관한 자료수집을 실시하였다. 서울 서대문구 소재 경찰청 소장 자료문헌으로는 경찰청 역사 편찬위원회의 한국경찰사(1994년 7월 발행), 대한민국정부 관보(11881호, 1991년 7월 30일) 및 경찰복제에 관한 규칙(1984년 1월 19일 내무부령 제407호)등을 기본자료로 삼았다.

국내 경찰복제의 실물조사는 경찰청 장비과의 협조하에 연구대상 품목인 경찰예모 등하절용 2종, 근무모, 교통모, 활동모, 방한모 등의 모자, 예복 등, 하절용 2종, 남여정복 등, 하절용 4종 등근무복, 남여 2종, 춘추 및 하절용 근무복 남여 2종, 상하복 남, 여 2종등 총 18종을 수거하여 분석하였다.

2) 경찰복제 개선에 따른 설문조사

경찰청의 자체 조사로서 경찰복제 개선에 따른 경찰관 및 전 의경에 대한 조사를 1993년 12월 5일부터 94년 1월 8일 까지 실시하였다. 조사의 방법은 설문서를 본청에서 작성, 각 지방경찰청 및 학교에 전달하여 대상자를 선정 무기명으로 작성하

는 방법을 취하였다. 대상자 신청에서는 조사대상의 분포가 직능별 계급별로 한곳에 치우치지 않도록 배려되었다. 총 조사 대상 인원은 4,150명으로 조사 대상의 분포를 보면 직능별로는 본청, 지방청, 학교가 1,142명(27.5%), 경찰서 1,420명(34.2%), 지·파출소 1,119명 기동대, 전경대, 방범순찰대 469명(11.3%)이며 계급별로는 경감이상 229명(5.5%), 경위 308명(7.4%), 경사 590명(14.2%) 경장 867명, (20.9%), 순경 795명(19.2%), 전경(18.2%)으로 구성되었다.

설문의 내용은 소속과 계급에 대한 문항을 포함하여 현 복제의 개선여부, 색상 개선여부, 색상 개선을 원할 경우의 선호색, 디자인 개선여부, 디자인 개선시 원하는 사항, 재질개선 여부, 재질개선시 요구사항, 기타 건의사항 등 10개 항목으로 구분하여 각 항목마다 응답이 가능한 범위내에서 3가지에서 8가지의 선택 항목을 적용하였다.

3) 경찰및 경찰 제복에 관한 F.G.I.

(Focused Group Interview)조사

① 국내경찰 인터뷰 조사

직능별 지역별로 경찰 내부의 세부적인 제복문제 및 요구를 파악하기 위하여 1994년 2월 2일부터 2월 5일까지 경찰청 회의실에서 조사를 실시하였다. 조사는 F.G.I.(Focused Group Interview)방법으로 행해졌는데, 서울지역의 중부 경찰서, 종로 경찰서, 서대문 경찰서, 동대문 경찰서 소속의 경찰 49명을 대상으로 하고 각 그룹은 7명 7명으로 하여 계급은 대민 활동의 비중이 가장 큰 의경에서 경사까지로 정하였다. 참석자의 특성 및 F.G.I.의 실시 시간은 <표 2>와 같다.

〈표 2〉 국내 경찰 인터뷰 조사

그룹	참석자 특성	일시
1 그룹	경찰청 내근(경위-총경)	1.31(월) 10:00-11:30
2 그룹	경찰서 민원실 내근(의경-경사)	2. 2(수) 10:00-11:30
3 그룹	경찰서 교통과 내근(의경-경사)	2. 2(수) 1:00- 2:00
4 그룹	파출서 내근(의경-경위)	2. 2(수) 3:00- 5:00
5 그룹	112순찰(의경-경사)	2. 4(목) 10:00-11:30
6 그룹	도보순찰외근(의경-경사)	2. 4(목) 1:00- 2:30
7 그룹	교통백차외근(의경-경사)	2. 4(목) 3:00- 5:00
8 그룹	교통수신호외근(의경-경사)	2. 5(금) 10:00-11:30
9 그룹	교통 등 여경찰(경찰-경위)	2. 5(금) 1:00- 2:30
10 그룹	검문소, 중요시설경비, 도보대(의경-경사)	2. 5(금) 3:00- 5:00

각 그룹의 인터뷰 시간은 1시간 이내로 하였고 F.G.I.의 첫 단계는 워밍업 스테이지를 약 10분간 두어 인삿말, 토의방법 소개 및 조사 대상자의 이름, 직책, 연령 등을 소개하도록 하였다.

두번째 단계는 15분 정도의 브릿지 스테이지(BRIDGE STAGE)로 1. 경찰에 대한 이해를 목적으로 한 경찰의 가장 중요한 임무라고 여기는 것과 현재 직능, 직책에 관한 것 2. 경찰 활동에 관한 이해로서 현재의 직능 직책과 관련된 어려운점 3. 경찰의 현재 이미지에 관해 갖고 있는 긍정적인면, 부정적 측면에 대한 것 4. 현재 근무하고 있는 공간으로서 경찰서나 파출소에 대한 이미지 평가에 관한 것을 조사 하였다.

세번째 단계는 20분 정도의 메인스테이지(MAIN STAGE)로 1. 제복에 대한 인식과 가장 좋은 유니폼은 어떤 것인가, 그 이유를 묻고, 2. 경찰제복에 대한 인식으로 경찰의 상징물로서 중요한 역할을 하는 제복의 요소, 경찰복제와 관련하여 바라는 개선사항에 관한 것, 3. 경찰 제복의 활동성과 기능성에 관한 것으로 현 직무의 수행과 관련한 제복에 대한 만족도에 관한 것, 4. 경찰제복의 현재 이미지에 대한 의견으로, 제복 착용자로서 느끼는 전반적인 이미지, 스타일에 관한 의견, 소재에 관한 의견, 장식물들에 관한 의견 5. 경

찰제복의 선호 이미지로서 경찰제복의 이미지와 관련하여 원하는 특성으로 품위성, 친근성, 현대성, 차별성에 대한 것. 경찰제복의 스타일, 색상, 소재에 관해 희망하는 사항 등, 경찰제복으로서 모자나 흉장에 관한 의견을 조사하였다. 네번째 단계로 15분 정도 기타 경찰환경에 대한 선호 이미지를 묻고, 경찰의 실질적 활동과 관련하여 바라는 점을 자유로운 토론에 의해 조사하였다.

② 시민의 경찰 제복에 관한 견해 F.G.I. 조사

1994년 2월 8일부터 12일 사이, 서울시내에 거주하고 있는 시민의 경찰 및 경찰 제복에 관한 일반적인 인식에 관해 조사하고 시민의 입장에서 희망하는 경찰 및 경찰제복, 경찰환경에 관해 F.G.I.를 실시하였다. 참석자는 〈표 3〉과 같이 각 그룹 7명 6그룹으로 하여 총 42명에 대해 조사를 실시하였는데 연령별로는 20대부터 50대까지의 생활 정도가 일반적으로 중류층이라고 생각되는 부류에 초점을 맞추었다.

조사의 내용은 1. 경찰에 대한 이해로 경찰의 가장 중요한 임무 및 대민 봉사업무에 대해 질문하고 2. 경찰에 대한 이미지 3. 파출소 및 경찰에 대한 견해 4. 일반제복에 관한 인식 5. 경찰제복에 대한 인식 및 구체적인 경찰제복에 대한 의견을 조사하였으며 6. 경찰이나 경찰제복에 관련하여

〈표 3〉 시민의 경찰제복에 관한 조사

	참석자 특성	일 시
1 그룹	문화교육계(남여교수 40대-)	2월 8일 10:00~11:00
2 그룹	디자인계(30~40대 남여디자이너)	2월 9일 11:00~12:30
3 그룹	일반직장인(20~40대)	2월 9일 16:00~17:00
4 그룹	가정주부(아파트단지 30~40대)	2월 10일 11:30~12:30
5 그룹	가정주부(아파트단지 50대-)	2월 10일 14:30~15:30
6 그룹	대학생(20대)	2월 12일 10:30~11:30

희망하는 것에 대해 조사하였다.

4) 국내 경찰 관찰 조사

경찰의 활동 및 제 환경에 따른 경찰제복의 적합성 여부 조사를 목적으로 1994년 1월 25일부터 27일까지 3일간 1차 조사를 실시하였으며 미비한 점을 조사하기 위하여 4월 12일부터 14일까지 3일간에 걸쳐 2차 추가 조사를 실시하였다.

경찰의 직능 및 계급별 활동조사를 효과적으로 달성하기 위하여 전경은 2년 이상 근무자들에 한하여 조사에 응할 수 있도록 하였다. 계급은 대민 실무 활동이 가장 큰 의경에서 경장까지 조사 범위를 정했으며, 조사 장소는 종암경찰서, 남종파출소, 시청앞, 응암1동 파출소, 서부 경찰서, 경찰청, 성북 경찰서, 동선 파출소, 노원 경찰서, 내무부 경비, 동대문 경비단 등 11개소를 선정하였다.

직능별 관찰 구분은 실내근무 경찰, 112순찰, 도보순찰등의 외근순찰 경찰과, 교통경찰은 백차순찰과 수신호 교통경찰로 구분하고 기타로는 파출소, 검문소, 주요시설 경비 등으로 구분하여 조사하였다.

세부 관찰내용은 근무복, 방한복, 점퍼, 바지, 여경 근무복 상·하, 반외투, 단화, 기동화, 혁대 등의 부속물에 대해서 근무환경과 관련 제반 관찰, 조사를 실시하였다.

질문 및 관찰의 내용은, 근무환경에 관한 내용과 제복 환경에 관한 내용으로, 1. 근무부서, 직능, 계급 2. 하루의 근무시간, 3. 주업무 내용, 4. 업무

의 내용과 관련한 세부적 일과 내용, 5. 업무과 관련해 어려운 점등을 근무환경에 관해 질문하였고 제복환경에 관한 내용으로는 1. 직능, 근무환경과 관련해 가장 문제가 있거나 개성을 요하는 품목 2. 개선요구 품목의 구체적인 문제점 및 요구, 3. 계절별로 적절한 품 목과 부적절한 품목의 지적 및 주된 이유, 4. 직능이나 근무환경과 관련된 복제체에 대한 기타 포괄적인 개선점 및 요구 사항등을 조사하였다.

5) 국내 경찰 유사제복 조사

경찰제복의 차별성, 고유성에 관한 조사의 일환으로 1994년 1월 25일부터 2월 8일까지 2주간에 걸쳐 국내 경찰 유사제복에 관한 조사가 이뤄졌다.

조사방법으로 육·해·공군의 제복과 소방서, SECOM제복 및 참고 제복으로 지하철, 우체국, 아시아나항공 복제 조사를 행하였다.

조사방법으로 육·해·공군 복제 시스템 조사는 1월 25일 합참본부를 방문하여 복제 매뉴얼을 수집하고; 2월 1일 한국 피복협동조합을 방문하여 육·해·공군 실물 관찰 조사 및 샘플사진 촬영 조사를 실시하였다.

소방서 복제 조사는 2월 5일 내무부 소방국 방문을 통해 제복 관찰 및 매뉴얼, 화보 및 각종 자료를 수집하였고, SECOM은 2월 7일 SECOM본사 방문 및 복제관찰, 촬영 및 인터뷰 조사를 실시하였으며 지하철 제복은 2월 4일 길음역 방문 복

〈표 2〉 국내 경찰 인터뷰 조사

그 룹	참석자 특성	일 시
1 그룹	경찰청 내근(경위-총경)	1.31(월) 10:00-11:30
2 그룹	경찰서 민원실 내근(의경-경사)	2.2(수) 10:00-11:30
3 그룹	경찰서 교통과 내근(의경-경사)	2.2(수) 1:00-2:00
4 그룹	파출서 내근(의경-경위)	2.2(수) 3:00-5:00
5 그룹	112순찰(의경-경사)	2.4(목) 10:00-11:30
6 그룹	도보순찰외근(의경-경사)	2.4(목) 1:00-2:30
7 그룹	교통백차외근(의경-경사)	2.4(목) 3:00-5:00
8 그룹	교통수신호외근(의경-경사)	2.5(금) 10:00-11:30
9 그룹	교통 동 여성경찰(경찰-경위)	2.5(금) 1:00-2:30
10 그룹	검문소, 중요시설경비, 도보대(의경-경사)	2.5(금) 3:00-5:00

각 그룹의 인터뷰 시간은 1시간 이내로 하였고 F.G.I.의 첫 단계는 워밍업 스테이지를 약 10분간 두어 인삿말, 토의방법 소개 및 조사 대상자의 이름, 직책, 연령 등을 소개하도록 하였다.

두번째 단계는 15분 정도의 브릿지 스테이지(BRIDGE STAGE)로 1. 경찰에 대한 이해를 목적으로 한 경찰의 가장 중요한 임무라고 여기는 것과 현재 직능, 직책에 관한 것 2. 경찰 활동에 관한 이해로서 현재의 직능 직책과 관련된 어려운점 3. 경찰의 현재 이미지에 관해 갖고 있는 긍정적인 면, 부정적 측면에 대한 것 4. 현재 근무하고 있는 공간으로서 경찰서나 파출소에 대한 이미지 평가에 관한 것을 조사 하였다.

세번째 단계는 20분 정도의 메인스테이지(MAIN STAGE)로 1. 제복에 대한 인식과 가장 좋은 유니폼은 어떤 것인가, 그 이유를 묻고, 2. 경찰제복에 대한 인식으로 경찰의 상징물로서 중요한 역할을 하는 제복의 요소, 경찰제복과 관련하여 바라는 개선사항에 관한 것, 3. 경찰 제복의 활동성과 기능성에 관한 것으로 현 직무의 수행과 관련한 제복에 대한 만족도에 관한 것, 4. 경찰제복의 현재 이미지에 대한 의견으로, 제복 착용자로서 느끼는 전반적인 이미지, 스타일에 관한 의견, 소재에 관한 의견, 장식물들에 관한 의견 5. 경

찰제복의 선호 이미지로서 경찰제복의 이미지와 관련하여 원하는 특성으로 품위성, 친근성, 현대성, 차별성에 대한 것. 경찰제복의 스타일, 색상, 소재에 관해 희망하는 사항 등, 경찰제복으로서 모자이나 흉장에 관한 의견을 조사하였다. 네번째 단계로 15분 정도 기타 경찰환경에 대한 선호 이미지를 묻고, 경찰의 실질적 활동과 관련하여 바라는 점을 자유로운 토론에 의해 조사하였다.

② 시민의 경찰 제복에 관한 견해 F.G.I. 조사

1994년 2월 8일부터 12일 사이, 서울시내에 거주하고 있는 시민의 경찰 및 경찰 제복에 관한 일반적인 인식에 관해 조사하고 시민의 입장에서 희망하는 경찰 및 경찰제복, 경찰환경에 관해 F.G.I.를 실시하였다. 참석자는 〈표 3〉과 같이 각 그룹 7명 6그룹으로 하여 총 42명에 대해 조사를 실시하였는데 연령별로는 20대부터 50대까지의 생활 정도가 일반적으로 종류층이라고 생각되는 부류에 초점을 맞추었다.

조사의 내용은 1. 경찰에 대한 이해로 경찰의 가장 중요한 임무 및 대민 봉사업무에 대해 질문하고 2. 경찰에 대한 이미지 3. 파출소 및 경찰에 대한 견해 4. 일반제복에 관한 인식 5. 경찰제복에 대한 인식 및 구체적인 경찰제복에 대한 의견을 조사하였으며 6. 경찰이나 경찰제복에 관련하여

〈표 3〉 시민의 경찰제복에 관한 조사

	참석자 특성	일 시
1 그룹	문화교육계(남여교수 40대-)	2월 8일 10:00~11:00
2 그룹	디자인계(30~40대 남여디자이너)	2월 9일 11:00~12:30
3 그룹	일반직장인(20~40대)	2월 9일 16:00~17:00
4 그룹	가정주부(아파트단지 30~40대)	2월 10일 11:30~12:30
5 그룹	가정주부(아파트단지 50대-)	2월 10일 14:30~15:30
6 그룹	대학생(20대)	2월 12일 10:30~11:30

희망하는 것에 대해 조사하였다.

4) 국내 경찰 관찰 조사

경찰의 활동 및 제 환경에 따른 경찰제복의 적합성 여부 조사를 목적으로 1994년 1월 25일부터 27일까지 3일간 1차 조사를 실시하였으며 미비한 점을 조사하기 위하여 4월 12일부터 14일까지 3일간에 걸쳐 2차 추가 조사를 실시하였다.

경찰의 직능 및 계급별 활동조사를 효과적으로 달성하기 위하여 전경은 2년 이상 근무자들에 한하여 조사에 응할 수 있도록 하였다. 계급은 대민 실무 활동이 가장 큰 의경에서 경장까지 조사 범위를 정했으며, 조사 장소는 중앙경찰서, 남종파출소, 시청앞, 응암1동 파출소, 서부 경찰서, 경찰청, 성북 경찰서, 동선 파출소, 노원 경찰서, 내무부 경비, 동대문 경비단 등 11개소를 선정하였다.

직능별 관찰 구분은 실내근무 경찰, 112순찰, 도보순찰등의 외근순찰 경찰과, 교통경찰은 백차순찰과 수신호 교통경찰로 구분하고 기타로는 파출소, 검문소, 주요시설 경비 등으로 구분하여 조사하였다.

세부 관찰내용은 근무복, 방한복, 점퍼, 바지, 여경 근무복 상·하, 반외투, 단화, 기동화, 혁대 등의 부속물에 대해서 근무환경과 관련 제반 관찰, 조사를 실시하였다.

질문 및 관찰의 내용은, 근무환경에 관한 내용과 제복 환경에 관한 내용으로, 1. 근무부서, 직능, 계급 2. 하루의 근무시간, 3. 주업무 내용, 4. 업무

의 내용과 관련한 세부적 일과 내용, 5. 업무와 관련해 어려운 점등을 근무환경에 관해 질문하였고 제복환경에 관한 내용으로는 1. 직능, 근무환경과 관련해 가장 문제가 있거나 개성을 요하는 품목 2. 개선요구 품목의 구체적인 문제점 및 요구, 3. 계절별로 적절한 품목과 부적절한 품목의 지적 및 주된 이유, 4. 직능이나 근무환경과 관련된 복제체에 대한 기타 포괄적인 개선점 및 요구 사항등을 조사하였다.

5) 국내 경찰 유사제복 조사

경찰제복의 차별성, 고유성에 관한 조사의 일환으로 1994년 1월 25일부터 2월 8일까지 2주간에 걸쳐 국내 경찰 유사제복에 관한 조사가 이뤄졌다.

조사방법으로 육·해·공군의 제복과 소방서, SECOM제복 및 참고 제복으로 지하철, 우체국, 아시아나항공 복제 조사를 행하였다.

조사방법으로 육·해·공군 복제 시스템 조사는 1월 25일 합참본부를 방문하여 복제 매뉴얼을 수집하고; 2월 1일 한국 피복협동조합을 방문하여 육·해·공군 실물 관찰 조사 및 샘플사진 촬영 조사를 실시하였다.

소방서 복제 조사는 2월 5일 내무부 소방국 방문을 통해 제복 관찰 및 매뉴얼, 화보 및 각종 자료를 수집하였고, SECOM은 2월 7일 SECOM본사 방문 및 복제관찰, 촬영 및 인터뷰 조사를 실시하였으며 지하철 제복은 2월 4일 길음역 방문 복

〈표 5〉 제복 개선에 관한 경찰청 설문조사 결과

설문내용	응답내용									
	1. 소속은?	계	본청, 지방청, 학교			경찰서		지, 파, 검문소		기동대, 전경대, 방순대
	4,150명	1,142명(27.5%)			1,420(34.2%)		1,119명(27.0%)		469명(11.3%)	
2. 계급은?	계	경감이상	경위	경사	경장	순경	의경	전경		
	4,150명	229명 (5.5%)	308명 (7.4%)	590명 (14.2%)	867명 (20.9%)	795명 (19.2%)	757명 (18.2%)	604명 (14.6%)		
3. 현 경찰복제의 개선 여부	계	전반적인 개선			부분적인 개선		현행이 좋다			
	4,150명	314명(7.6%)			2,509명(60.4%)		1,327명(32.0%)			
4. 색상 개선 여부	계	개선			현행이 좋다		무응답			
	2,823명	1,002명(35.5%)			494명(17.5%)		1,821명(49%)			
5. 색상 개선시 선호 색상	계	검정	하늘색	청색	녹색	회색	갈색	흰색	빨강	기타
	1,002명	203명 (20.3%)	187명 (18.7%)	156명 (15.6%)	101명 (10.1%)	81명 (8.1%)	36명 (3.6%)	28명 (2.8%)	8명 (0.8%)	202명 (20.2%)
6. 디자인 개선여부	계	개선			현행이 좋다		무응답			
	2,823명	613명(21.7%)			886명(31.4%)		1,499명(46.9%)			
7. 디자인 개선시 원하는 것은?	계	실용적형태	정장형태	외국형	폼위위주	세련미위주	폼비형태	기타		
	613명	147명 (24.0%)	143명 (23.3%)	35명 (5.7%)	34명 (5.5%)	32명 (5.2%)	15명 (2.4%)	207명 (33.9%)		
8. 재질 개선 여부	계	개선			현행		무응답			
	4,150명	2,611명(62.9%)			212명(5.1%)		1,327명(32.0%)			
9. 재질 개선시 개선사항?	계	산사복 수준으로 향상			부드럽고 얇아야 한다		질겨야 한다			
	2,611명	1,720명(65.9%)			672명(25.7%)		219명(8.4%)			
10. 기타 건의사항	계	마춤제	지급기준조정	쿠폰제	잠마지급	기타		무응답		
	4,150명	194명 (4.7%)	87명(2.1%)	75명 (1.8%)	73명(1.7%)	550명 (13.3%)		3,171명 (76.4%)		

서 비교 선호되고 있음을 보여준다.

디자인 개선 여부에서는 무응답의 비중이 가장 높아 역시 구체적 견해가 부족한 것으로 보이며 개선을 원하는 사람들 중에서는 실용적인 정장의 형태를 갖춘 것을 원하고 있어 실용성, 품위성을 모두 원하고 있는 것으로 보여진다.

재질에 관해서도 전체 조사대상의 60%이상이 산사복 수준으로의 재질향상을 원하고 있어 품위 지향적임을 알 수 있다.

② 경찰활동에 관계된 제복인식

경찰 및 일반시민을 대상으로 실시한 F.G.I. 조

사결과 나타난 경찰활동 및 제복에 관계된 인식은 비교적 경찰의 인식과 시민의 인식이 상충되지 않고 여러면에서 공통점을 갖고 있는 것으로 나타나고 있다.

경찰의 가장 중요한 임무는 경찰과 시민 모두 국민의 재산 및 생명보호, 사회 치안확보, 친절봉사를 꼽고 있다. 경찰의 직무수행에서 어려운 점은 열악한 근무여건 과 충분치 못한 휴식환경에서 오는 불만, 일부경찰의 부조리가 경찰전체의 처부로 여겨지는 점, 이에 따른 시민의 불신등을 들었다.

경찰의 이미지는 경찰자신의 관점으로 본대 언론매체를 통한 좋지않은 인식의 과급, 시민과의 거리감, 특히 교통 업무처리에서 시민들과의 거리감을 느끼며, 시민의 경찰에 대한 이미지도 거부감, 부조리, 권위적, 불친절등으로 보여져 경찰 이미지의 인식은 공통적으로 부정적인 면을 보여주고 있다.

일반시민의 경찰서나 파출소에 대한 이미지는 차갑고 수직적인 분위기 미의식 결여, 초라함, 등으로 동사무소에 비교하여 뒤떨어지는 이미지라는 반응을 보였다.

좋은 유니폼으로 경찰은 사관학교제복, 해군제복, 스튜어디스, 교통경찰복, 은행원, 유니폼을 지적하였고 일반시민은 군복, 백화점 점원, 항공사, 은행원, 대전역스포 도우미 유니폼을 지적하여 은행원, 스튜어디스의 유니폼은 공통되게 좋은 유니폼으로 인식되었으며 특히 경찰 내부에서는 교통경찰의 하복상의에 대해 좋은 평가를 보였다.

제복에서 경찰을 나타내는 상징적인 요소에 대하여 경찰은 제복색상, 부착물, 계급장, 모자의 순으로 지적하였고 일반시민은 경찰봉, 싸이카부츠, 모장, 계급장, 방한모의 순으로 지적하였다.

현 경찰제복의 전반적인 이미지에 관해서는 경찰 및 일반시민 모두 제복의 색상에 대해 부정적인 의견을 보였고 하절기 교통복에 대해 긍정적 평가를 보였다. 색상이나 소재에 대해 경찰은 보온성있고 부드러운 소재, 차별성있는 색상을 원하는 것으로 나타났다.

기타 사항으로 경찰은 제복 지급방법에서 쿠폰제 실시의 요구, 제복의 차별성을 유지하기 위한 경찰제복 유사복장 착용금지에 대한 법령이 제정되기를 희망하며, 현 2부제 근무를 3부제로 바꿔 주길 바라는 것으로 나타났다. 시민의 경찰제복에 관련된 바램은 복장의 세련화, 색상의 변화와 더불어 전통적 한국 이미지가 도입되기를 희망하는 것으로 나타났다.

3) 제복에 관한 요구

직능, 지역별로 경찰제복에 관련된 문제 및 요구에 대한 관찰조사의 결과를 분석하였고 그것을 세부 품목으로 나누어 요약한 내용은 다음과 같다.

① 모자

모자는 예모, 정모, 활동모, 방한모로 구분되며 직능에 따라 여경모와 교통경찰모가 별도의 품목으로 되어있다.

직능에 관계없이 공통적으로 지적되는 문제점은 모자의 무게가 무겁고 특히 외근자의 경우 달려야 할 상황에서 잘 벗겨지는 것으로 지적 되었으며 하절기에는 통풍성이 결여되어 매우 덥고 불편하여 동, 하절용모자의 구분을 원하고 있다.

교통경찰의 경우 모자의 크라운(CROWN)부분을 흰색 면 소재로 제작하여 탈부착할 수 있으나 공해로 인해 쉽게 더러워지는 단점을 보완할 수 있는 개선안을 원하고 있다.

방한모는 일반경찰과 교통경찰의 차별화를 원하고 있으며 눈, 비에 대비한 방수성이 고려되어야 한다는 요구와 현재 大·中·小로 구분되는 치수의 다양화를 원하고 있고, 외관상 세련미의 부족을 지적하고 있다.

② 예, 정복, 근무복

동·하절용 2종으로 되어있는 예복과 정복은 연간 착용기회가 별로 없는 것으로 나타났는데 특히 한번도 착용할 기회가 없는 경우가 대부분으로 예산낭비에 대한 제도적 장치를 필요로 한다.

파출소 및 검문소 근무자들의 경우 동 근무복은 야간 근무시 가시성이 결여되어 있고, 방한성 부족과 함께 품위성의 결여를 지적하고 있다.

여경의 경우 경직된 느낌의 색상과 스커트, 셔츠의 패션성을 높여 줄 것을 요구하고 있으며, 임신복을 신규 아이템으로 원하고 있다.

춘추용 근무복의 경우 현재 회색으로 되어 있는 상의 색상의 개선에 관한 요구가 높고 소재의 질을 높여 줄 것을 원하고 있다.

성하 근무복은 상의 앞가리개에 대한 시정요구

와 통풍성이 좋은 소재로의 개선을 원하고 있다.

③ 동절용 점퍼 및 반외투

점퍼와 반외투 역시 근무복과 마찬가지로 가시성 결여의 문제를 지적하고 있으며 교통의 경우 수신호 근무시 활동성이 결여되는 문제를 지적하고 있다.

파출소 근무자는 점퍼의 소매부분 내구성 부족 문제의 지적과 주머니를 더 크게 해 줄 것을 원하고 있으며 공통적으로 지적되는 사항은 방한성 미비, 발색, 내열, 방수 및 세탁의 어려움 등을 지적하고 있다.

외근자의 경우 반외투 위에 착용하는 장비벨트의 고정을 위한 장치가 반외투에 고려되어야 한다는 요구를 하고 있다.

④ 교통근무복

하늘색을 기본색상으로 한 하절용 교통근무복은 색의 가시성은 우수하나 녹색, 흰색, 청색으로 구성되어있는 부착물의 색상 조화가 산만하며 여경

교통근무복과 형태 및 색상의 통일성이 없는 점이 지적되고 있다.

동절용 근무복은 일반경찰과 차별성이 없고 야간근무시 가시성이 떨어져 위험하다.

여경은 스커트가 비 활동적이므로 바지의 지급을 원하는 것으로 나타났다.

⑤ 부속물, 휴대품, 구두

부속물중 금속단추 및 흉장은 제작상 끝마무리가 미비하여 특히 하절 근무시 부상의 위험이 있는 것으로 지적되고 있으며 모장, 계급장, 흉장의 상징물이 상이하여 통일성이 결여되고 있다.

견장은 색상 및 장식성이 미비한 상태이고 휴대품중 무전기는 크고 무거운 단점이 지적되고 있고, 제복에 무전기를 장착할 수 있는 장치를 요구하고 있다.

구두는 외근자의 경우 방수성 결여를 공통적으로 지적하고 경량화를 원하고 있다.

<표 6> 국내 유사제복 특성

기 관 명	특 성	비 고
육 군	얼룩무늬와 옥녹색	환경특성에 의한 색상
해 군	독특한 모자형태와 Black, White의 색상	깨끗한 색상과 이미지
공 군	하늘색, 감청을 주색상으로 사용하여 공군의 이미지를 나타냄	경찰복과 유사
해 병	카키색, 수박색을 주로 사용, 붉은색을 악센트 칼라로 사용	강한 이미지
소 방 서	주조색을 흑색과 흰색을 사용, 구조복 방역복 등은 기능적인면을 강조	기능적이고, 전체적으로 경찰복과 유사
우 체 국	색상은 따뜻한 계열의 Brown색, 백색 셔츠와 넥타이 착용	따뜻한 느낌과 청결함, 친근성
SECOM	평상시는 정복확용을 원칙으로 하나 외근 근무자는 기능성과 대외적 이미지를 강조, 깨끗하고 단정한 느낌	기능성, 단정함을 주는 신뢰의 이미지 강조
서울지하철공사	색상이나 형태면에서는 공무원(근로자)느낌이 강하고 역장등의 근무복은 철도청 고유의 이미지를 강조	모자가 특징
아시아나	색동날개의 기업 이미지에 부합하는 한국 전통색인 색동색(노랑, 빨강, 파랑)을 베이지와 조화시킨 색상이 주조색, 스카프나 모자장식물등으로 고급스러운 느낌을 가미한 것이 특징	한국전통, 깨끗, 단정 고급성 강조

4) 유사제복과의 비교

국내 유사제복에 관한 이미지의 특성 <표 6>을 분석한 결과 경찰제복은 공군제복이나 소방서의 제복과 색상, 형태, 부착물 상태 등에서 매우 유사한 것으로 나타나 차별성, 독자성의 측면에서 문제가 있는 것으로 나타났다.

또한 품위성에서는 공군, 세뫼, 지하철 등 유사기관에 비해 떨어지는 편이다.

품위성, 활동성, 보편성, 차별성의 특징적 요소에 의해 비교한 결과 해군제복이 품위성 및 차별성에서 가장 우수한 것으로 나타났고 경찰제복과 소방서제복은 활동성은 있으나 차별성에서 뒤떨어지는 것으로 나타났다.

우체국의 유니폼은 활동성에서 우수하나 품위면에서 떨어지며, 공군, 세뫼, 지하철 제복은 품위성, 활동성 측면에서 중간 정도의 위치에 속하는 것으로 보여진다.

아시아나 제복은 고급스럽고 한국적인 이미지가 강하면서도 활동성이 높아 좋은 이미지를 나타내고 있다.

5) 외국 경찰복제의 특성

영국, 프랑스, 이태리, 독일, 벨기에, 일본등 6개국 경찰복제의 특성을 분석한 결과 공통적으로 나타난 것은 품위지향적, 간소화, 상징성 강조, 고급화와 더불어 기능성 및 활동성의 도모로 나타났다.

프랑스를 제외한 다른 나라들은 근무복과 정복을 일원화한 정복형을 채택하고 있으며 넥타이 착용이 보편화되어 있고 벨기에는 기존 캐주얼 타입에서 포멀한 정복형 타입으로 전환되고 있다.

일본, 프랑스를 제외한 다른 나라들은 장비벨트와 벨트를 일원화하고 있으며 계급장 체계의 일원화를 통해 복제의 간소화를 정착시키고 있다.

각 국가마다 상징성과 캐릭터의 적절한 적용을 통해 차별화와 고유성을 강조하고 있는데, 영국 경찰은 서양 장기관 무늬인 체크보드를 채택하였고 프랑스는 자국의 국기 색상 자수 부착물은 사

용하며, 이태리는 자주색 견장선, 자주색 바지열선을 사용하였고 벨기에는 로열블루의 견장을 채택 사용하고 있다.

제복의 소재는 주로 100% 울(wool)을 적용하며 동질기용 반외투는 고어텍스와 같은 최첨단 투습방수소재를 채택하여 고급화되고 있다.

기능성과 활동성에서 보여지는 것은 특히 일본의 경량화된 모자와 이태리의 활동성이 강조된 두꺼운 밑창을 부착한 구두, 영국의 반외투에 부착된 다양한 크기의 주머니와 단추대신 적용되는 벨크로(velcro)등을 들 수 있다.

기능성과 품위성은 서로 상반되는 성향을 갖고 있어, 품위성이 높은 만큼 기능성은 다소 저하되는 것으로 분석되었다.

각국 경찰복제의 특징 분석에 대한 요약은 다음과 같다.

① 영 국

1829년 로버트 필경(Sir Robert peel)의 메트로폴리탄 경찰에 관한 개선안이 영국 의회를 통과한 이후 웨스트 민스터시에 새로운 경찰서가 설립되었고 오늘날과 유사한 정식 경찰로서의 발족을 이룩하였다.⁶⁾

경찰의식이 전통적으로 정착된 영국은 경찰제복이 활동성에 치중되기 보다는 품위를 존중하는



<사진 3> 영국의 현행 경찰제복

경향으로 나타나고 있다. 전통적 형태의 헬멧과 체킵보드를 상징물로 채택하여 차별화, 독창성을 보여 주며 검정색을 기본색으로 은색 장식물과 흰색의 액센트 칼라를 사용하고 있다. <사진 3>

무기를 휴대하지 않는 것을 원칙으로 하며 경찰 붐을 보이지 않게 제복속에 착용하여 대민적 차원에서 이미지에 배려가 이뤄지고 있다.

각 개인에게 지급되는 점퍼는 품위 차원에서 착용이 회피되고 있으며 스웨터를 선호하고 정장형 자켓의 착용이 보편화되어 있다.

재질은 울(wool)의 비중이 90% 정도로 고급화 되어 있으며 겨울 반코트는 고어텍스(Gore Tex)의 재질과 함께 심실링(SEAM SEALING)봉제 방법으로 활동성을 극대화 시키고 있다.

품위성, 차별성, 전통성, 통일성이 높은 반면에 활동성에서는 다소 떨어지는 것으로 분석되었다.

② 프랑스

1992년 6월 새로운 복제 규정이 확립되어 1993년 간소화된 경찰복을 지급하게 된 프랑스는 경사 이하의 편의복 타입과 경위 이상의 정복 타입으로 이원화된 체제이다.

편의복 타입으로 근무복, 정복, 예복을 일원화

하고 보조적 악세사리 띠를 사용하여 복제의 차별화를 시도하는 합리성을 보여준다.

얇은 청색 계열의 셔츠는 소매를 접어서 단추로 고정시킬 수 있는 장치를 도입하여 긴 소매셔츠와 짧은 소매셔츠를 병용할 수 있도록 배려하였다. <사진 4>

휘장류는 자수로 대치하여 경량화와 간편성을 도모하고 경위 이상은 전통과 품위 위주의 정장 형태이며 흑청색에 은색 자수부착물과 프랑스 국기색 휘장류가 조화를 이룬다.

경사 이하의 제복에서 보여지는 특징은 활동성과 현대성, 차별성이 높고 품위성에 서도 다소 떨어진 것으로 나타났다.

③ 이태리

짙은 청색 자켓과 연청회색 바지의 콤비네이션 스타일의 정장형 제복으로 남·여 모두 일원화하고 있으며 경찰복 자체에 차별화된 기능적 디자인을 도입하여 활동복을 착용할 필요를 축소하였다. <사진 5>



<사진 4> 프랑스의 경사이하가 착용하는 편의복타입의 경찰제복



<사진 5> 이태리의 현행 경찰제복

질은 청색과 청회색 기본색상으로 금색 단추 및 휘장류에 자주색 액센트칼라를 도입하여 사용하고 있다. 어깨 견장에는 크레미시(CREMISI)로 명명된 자주색의 얇은 천이 들러지며 청회색의 바지에도 같은 색상의 얇은 선이 바느질되어 있다.

일반경찰과 관리직 및 고위 간부의 옷은 동일하고 계급의 식별은 모자의 띠에서 보여지는 차이로만 구분되어 계급에 대한 차별화는 대내적인 측면에서만 고려되어 있다.

성별 및 계절별 구별없이 제복 색상과 형태를 통일하고 계절에 따라 재질을 100% 울(Wool), 100%면 등으로 바꿔 사용하고 있으며 상황에 따라 보조적으로 착용할 수 있는 스웨터류 3종이 첨가되어 있다.⁸⁾

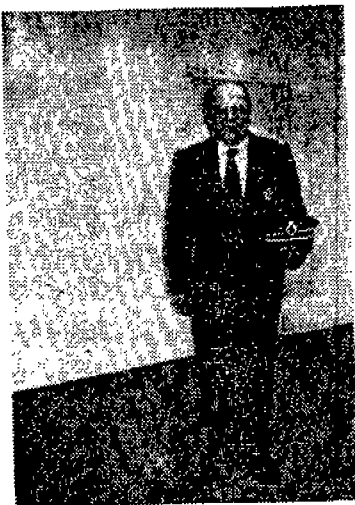
품위성과 차별성, 활동성, 현대성이 높고 고려되어 있고 전통성이 다소 낮은것으로 나타났다.

④ 벨기에

직업으로서의 경찰직 위상을 매우 높게 정립하고 있는 국가로 정복형을 일원화하고 있다.

활동성보다는 품위성, 심미성을 우선적으로 채택하고 지급방법을 맞춤방식으로 채택하는 점이 특징이다.

기본색상은 로열블루(Royal Blue)로 불리는 산뜻한 청색으로 하고 흰색의 자수마크를 휘장류



<사진 6> 품위를 우선으로 하는 벨기에의 경찰제복

에 사용하고 있다. 영국 경찰과 같이 무기를 소지하지 않으며 소재는 100% 울(Wool) 및 고어텍스(GORE TEX)를 사용하여 품위와 기능을 충족시키고 있다. <사진 6>

경찰제복의 정복 외에 연미복을 도입하고 세심하게 배려된 임산부복을 도입하고 있는 것이 특징이다.

품위성과 차별성이 매우 높으며 활동성은 비교적 낮은 것으로 보여진다.

⑤ 독일

1978년에 제정된 유니폼을 남겨 공용으로 착용했던 독일 경찰은, 통일 이후 우선적으로 여자경찰제복의 새로운 디자인을 필두로 제복개선을 시도하고 있으며, 1993년 10월 새로 개선된 여자경찰제복이 시험적으로 착용되었다.⁹⁾ <사진 7>



<사진 7> 1993년 새로 개선된 독일 여자경찰의 제복

전체적으로 정복형의 형태이나 카아키색을 주조색으로 캐주얼한 느낌을 가미하였고, 다소 경직된 밀리터리룩의 이미지를 보여주고 있다.

진행중인 새로운 제복의 안을 확정하기 위하여 다년간의 실제 착용실험을 거쳐 점진적으로 수정 확정하려는 신중한 배려가 엿보인다.

활동성과 차별성이 높으며 전통성, 품위성 면에

서는 다소 떨어지는 것으로 나타났다.

⑥ 일본

1994년 4월부터 개선 착용되고 있는 일본 경찰의 제복은 3년간에 걸친 준비에 의해 결정되었다.

<사진 8>



<사진 8> 1994년 새로 개선된 일본의 경찰제복

정복과 편의복을 이원화하여 단정함과 활동성을 고려하였으며, 착용의 융통성을 부여하여 같은 절기에는 개인의 활동상황에 따라 셔츠, 점퍼, 자켓등을 자유로이 선택착용할 수 있게 제도화하였다.

청색을 기본색상으로 모장, 흉장등에 일장기와 빛을 이용한 장식식을 가미하고 남자 경찰제복에 비해 약간 밝은 색의 여자경찰복을 도입하여 여성과 차별화하였다.

디자인, 소재, 아이템이 다양하게 구비되어 지역에 따른 기후의 특성에 따라 자체 선정착용이 가능하며 장비벨트를 자켓 안쪽에 착용하여 경찰장비가 밖으로 노출되지 않도록 배려하였다.

계급의 구분은 계급장에 도입된 색상과 모자태의 가는 띠에 차별을 두어 경찰내부의 인식을 위주로 개선되었으며 모자의 무게는 대폭 경량화되었다.

동절용 남자경찰복도 중량을 1,850g에서 1,380g으로 480g감량하였고, 장비벨트도 2,026g에서 1,277g으로 749g을 감량하여 활동성을 높였다.¹⁰⁾

소재는 겨울에는 100%울을 기본으로 지역에 따라 wool poly의 혼방을 사용하는 다 양성을 추구하였고 하절기에는 T/C를 기본으로한 소재를 적용하고 있다.

활동성과 현대성이 높게 나타났고 복제의 다양화로 통일성이 떨어지며 전통성, 품 위성도 다소 떨어지는 것으로 나타났다.

2. 개선방향에 관한 제언

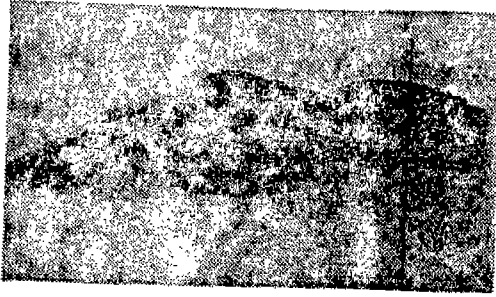
국내와 선진외국의 경찰제복 및 환경에 관한 내용을 종합 분석하여 보면 경찰의 대내외적인 자긍심의 문제와 함께 경찰복제는 품위성, 기능성, 통일성이 부족하며 국제화 시대에서의 차별화된 한국적 상징성이 부족한 것으로 나타나고 있다.

비실용적이며 형식적인 과도한 복제체제와 고답적이어서 세련된 현대적 이미지가 부족한 문제 및 독자적 상징성과 차별성 문제에 대한 경찰제복의 개선방향은 첫째, 복제의 간소화와 통일성의 추구 둘째, 직능 및 환경에 따른 기능성과 융통성의 부여 셋째, 경찰고유의 상징성 및 품위성 창출에 따른 현대적 이미지를 제시할 수 있어야 한다.

따라서 본 연구는 다음과 같이 개선방향에 관한 제언을 하고자 한다.

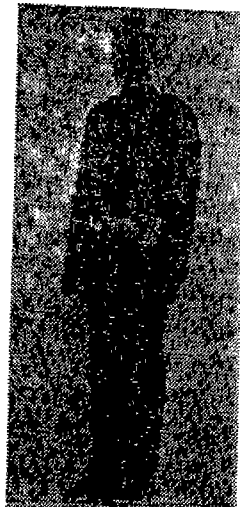
1) 복제의 간소화 및 통일성 추구

개선방향의 모색을 위한 기본적인 단계로 복제의 간소화는 우선되어야 할 과제이다. 현행 복제시스템의 재정립을 전제로 한 간소화는 현행 복제의 예복, 정복, 근무복을 일원화하는 방안이며, 정복을 근무복으로 대치하여 일상 근무시 정복을 착용하도록 하고 예복을 착용하여야 할 경우에는 정복의 수장 및 견장에 예복화 할 수 있는 <사진 9>와 같은 특색있는 자수부착물을 사용함으로써 예복의 대치효과를 볼 수 있다. 이러한 시스템은 현



〈사진 9〉 정복의 수장 및 견장으로 사용할 수 있는 자수 부착물

재 프랑스의 경찰복제에서 근무복에 보조적 악세사리띠를 사용함으로써 근무복과 예복의 차별화를 시도하는 합리적인 방법으로서 한국의 경찰복제 간소화에 응용될 수 있는 방안으로 여겨진다. 또한 현행 복제에서 남, 여 경찰의 제복 색상을 차별화하고 있는 시스템을 남, 여 경찰복제의 색상 일원화를 통해 통일성을 부여할 수 있으며 일반경찰과 교통경찰의 복제를 일원화하고 〈사진 10〉에서 예시되는 것과 같이 단지 부착물, 장비벨트, 모자등에 차별화를 유도하여 복제체제의 간소화 및 통일성을 부여할 수 있다.



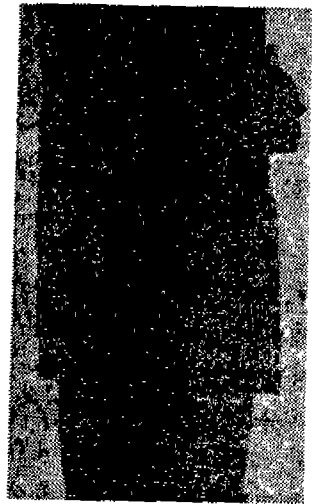
〈사진 10〉 일원화된 복제 시스템에 부착물과 액세서리를 차별화하여 일반경찰과 교통경찰을 구분한 예

2) 기능성 및 응동성의 부여

복제 이미지의 전체적인 통일성에 바탕을 두고 직능, 활동, 계절에 따라 실용적 기능성과 응동성을 부여하여야 한다.

① 기능성

형태적 측면에서 기능성을 향상시키기 위해서는 〈사진 11〉에서 보여지는 것과 같이 장비벨트는 자켓안에, 총과 경찰봉은 밖에 휴대할 수 있도록 하고 바지의 벨트와 장비벨트를 일원화하는 방법이 고려되어야 하며, 정복 및 등질용 반외투에는 수신호 근무시 장비벨트가 밑으로 쳐지지 않도록 헝대고리가 부착되는 것이 고려되어야 하고, 하절용 셔츠는 현행 제복에서 보여지는 앞가리개를 폐지하는 것이 바람직하다.



〈사진 11〉 장비벨트를 자켓 안쪽에 착용하여 기능성을 향상시킨 예

주머니의 단추 부위나 기타 필요한 곳에는 벨크로(Velcro)의 적용이 고려될 수 있으며 단단하고 무거운 표장, 휘장류는 자수패치의 활용으로 대처할 수 있다.

교통경찰 및 외근 근무자의 제복에는 모자, 견장, 장비벨트등에 고회도 야광 테이프를 적용하며, 교통경찰의 경우 모자의 색상을 밝게 채택하여 활동에 안전을 도모하여야 한다. 〈사진 12〉



<사진 12>경찰활동의 안전도모를 위해 고휘도 반사지를 사용한 예

소재 측면에서 기능성을 향상시키기 위하여는 계절에 따른 적절한 소재를 차별하여 채택하여야 한다. 현행 제복의 하근무복 및 성하 근무복 소재로 채택하고 있는 50 : 50 T/W소재는 적절하지

못하므로 50 : 50 T/C정도의 소재로 개선되어야 하며, 동 근무복의 60 : 40 T/W재질도 80 : 20 T/W정도로 울(wool)의 함유율을 높여 보온성을 향상시키는 것이 바람직하다. 2%내지 3%정도의 스판덱스 소재를 첨가하여 소재의 신축성을 향상시키는 것도 활동성 향상 측면에서 고려할 수 있는 사항으로 여겨진다.

동절용 반외투 소재는 적절한 내수압 가공을 한 투습방수 신소재 적용이 이뤄지는 것이 바람직하며, 경찰제복 소재의 가공은 계절별 소재에 방오 가공 및 자외선 차단(UV-GUARD)가공이 되어야 하고 제복의 특징에 따라 씸실링(SEAMSEALING) 및 폼(FOAM)방수처리등 침단방법의 처리가 병행되어야 한다.

② 융통성

복제의 간소화를 전제로 한 개별 복제의 계절별, 직능별 적용의 예는 <표 7>과 같이 제시될 수 있다.

<표 7> 개별복제의 계절 및 직능별 적용사례

구 분	봄, 가을	여 름	가 을	겨 을	모 자
1. 예복	Y1:T1	Y-1:T-	Y1:T1	Y+1/1(HC+)T+1	H1
2. 정복	Y.J:T	Y.J:T	Y.J:T	Y+J(HC)	3과동
3. 내근무복	(Y.T/Y.S:T)	Y-:T	Y.J:T	Y+/S/J(HC):T+	H
4. 교통복	Y2:T2	Y-2:T-	(Y.T/Y.S:T)	Y+2/S/J2(HC2):T+2	H2
5. 112순찰복	Y.P:T/Y	Y.J:T	Y.J:T/Y.P:T	Y.P:T/Y.J:T	3과동
6. 도로순찰복	Y.J:T	Y.J:T	Y.J:T	Y.J:T	3과동

Y: 벵타이셔츠 T: 바지 J: 자켓 P: 점퍼 H: 모자 HC: 반코트 S: V넥 스웨터

*+와 -는 소재의 변경 1, 2는 색상, 장식의 변화를 표시함.

각 복제간의 융통성 및 계절과 계절사이의 융통성의 폭을 더욱 확대해 주기 위한 아이템으로 첨가된 것은 브이넥 스웨터인데, 스웨터의 경우는 <사진 13>에서 제시되는 바와같이 벵타이를 착용한 상태에서 셔츠위에 착용함으로써 근무복으로 사용될 수 있고, 자켓 안쪽에 착용함으로써 보온성을 높여주는 보조적인 아이템으로 이용될 수도 있다. 또한 동계 근무시 스웨터위에 자켓을 착용

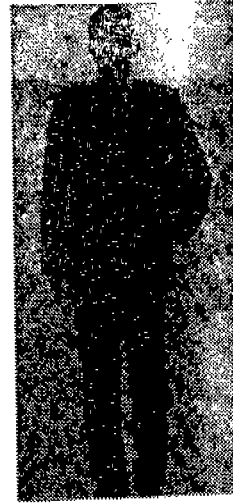
한 상태로 반코트를 착용할 수도 있고, 직능별 활동에 따라 <사진 14>와 같이 스웨터 위에 바로 반코트를 착용할 수 있는 융통성을 부여할 수도 있다.

예복의 경우에는 정복의 견장 및 소매 모자등에 견장 장식물 및 장식띠 등의 적용을 통해 예복화할 수 있는 여지를 볼 수 있다. <사진 15>

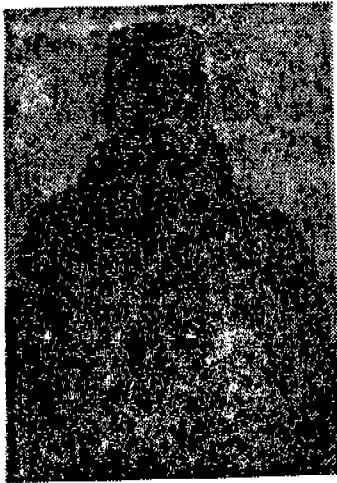
또한 우리나라와 같이 4계절의 기온차이가 뚜렷



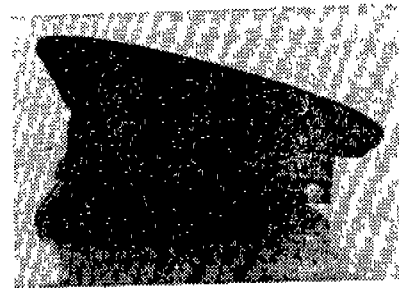
〈사진 13〉 브이넥 스웨터를 근무늬로 착용한 예



〈사진 15〉 간편한 자수 부착물을 사용하여 정복을 예복으로 대체한다.



〈사진 14〉 브이넥 스웨터 위에 반코트를 착용하여 응통성을 부여한다.



〈사진 16〉 고유성 및 상징성 부여를 목적으로 돌림무늬를 모자에 적용한 예

하며 특히 환절기 일교차가 심한 상황이나, 같은 절기에서도 기온차이가 심하게 나타나는 강원도나 제주도 등의 지역간 차이에 따라 제복 착용의 융통성을 부여하는 것이 필요한 것으로 보여진다. 따라서 현행과 같은 하복과 동복의 획일적인 착용기간 지정에 대해 적절한 보완책이 마련되는 것이 바람직하다.

③ 상징성 및 품위성 고취

국내외의 유사관련 복제와 구별될 수 있는 한국

경찰의 고유한 이미지를 창출해 냄으로서 독창적이며 차별화된 상징성을 경찰제복에 부여할 수 있어야 한다. 이를 위하여는 기능성에 입각한 한국 고유의 역동적이며 선적인 이미지가 제복형태에 응용될 수 있으며 세부적으로는 자켓의 깃, 모자 띠, 전장 및 표지장 등의 부위에 구름 문양, 태극, 태초문 등의 고유 문양패턴이 경찰의 캐릭터로 이용될 수 있다. 〈사진 16〉

색상의 적용에 있어서도 고유의 차별화된 경찰색상을 태극, 단청등 한국적 소재의 이용을 통하여 국제적 상징성을 높일 수 있는 것으로 보여지며 경찰 내부의 계급, 직능 및 계절에 따른 구분도 같은 소재를 이용함으로써 흥미성과 함께 차별성

을 부여할 수 있는 것으로 여겨진다.

상징성과 함께 품위성의 고취를 위하여는 복제의 간소화를 기본으로 한 질적인 향상이 이뤄져야 하며, 이를 위하여는 소재의 고품질화와 제복형태의 정형화를 위한 방법이 도입되어야 한다.

지급방법에 관한 개선을 통하여 보다 신체의 치수에 잘 맞는 제복을 착용할 수 있도록 하여야 하며, 상하의 치수를 개별적으로 전산화하는 지급시스템의 과학화가 도입되는 것이 바람직하다.



〈사진 17〉 근무복의 앞가리개를 폐지하고 넥타이를 착용하여 심미성, 품위성을 충족시킨다.

〈사진 17〉과 같이 근무복은 앞가리개를 폐지하고 넥타이 착용을 원칙으로 하며, 품위를 갖추도록 하고 흉장, 모장, 단추등 부속물의 재질을 자수 및 칠보 등의 적용을 통해 고급스럽게 개선하는 것이 필요하며, 부속물의 간소화, 일원화 및 첨단 신소재의 적용을 통하여 현대성의 도모와 함께 품위를 고취시킬 수 있는 것으로 여겨진다.

V. 결 론

본 연구는 경찰제복에 대한 국내외의 조사 분석을 토대로 하여 경찰제복의 개선방향을 첫째, 복

제의 간소화와 통일성의 추구 둘째, 직능과 계절에 따른 기능성 및 융통성의 부여 셋째, 경찰 고유의 상징성 및 품위성의 고취로 압축 제시하였다.

복제의 간소화는 통일성을 높인데 영향을 줄 뿐 아니라, 형식적이고 과도한 복제체제에 의한 산만한 피복비 운용에 반해 집중적 투자효과를 유도하여 주는 효과가 있음으로서 기능성과 품위성 향상을 위해 필수적인 소재 고급화의 가능성을 높여줄 수 있다.

융통성 및 기능성을 높여주는 아이템으로 제시된 브이넥 스웨터는 계절 및 직능별 활동상황의 차이에 따라 간소화된 복제운용의 폭을 넓혀줄 수 있는 것으로 보여진다.

품위성 향상을 위하여는 소재의 고급화를 바탕으로 한 복제형태의 정형화 관리가 뒤따라야 하며, 무엇보다도 근무제도의 개선이 이뤄져야 할 것이다. 현행 14시간 2부제의 근무제도는 과중한 근무여건으로 인한 제복관리의 어려움이 있고 품위유지를 위한 장애로 지적되고 있어 8시간 3부제 근무의 여건이 조성되는 것이 바람직하며 근무여건 개선은 품위향상을 위한 필요조건이라 하겠다.

근무환경 개선과 함께 피복비 예산에 대한 배려는 경찰제복 개선을 위한 가장 중요한 요소로서 현재 한국 경찰의 피복비는 연간 135,000원으로, 1994년 3월 환율에 의거 원화로 환산한 외국의 연간 피복비와 비교할때, 영국 350,000원, 이태리 380,000원, 독일 750,000원, 벨기에 2500,000원, 프랑스 400,000원, 일본 1600,000원에 비해 매우 낮은 액수임을 알 수 있다. G.N.P대비에서 한국의 G.N.P를 감안하더라도 상대적으로 낮은 피복비가 지급되고 있는 것으로 여겨지며 이에 따른 배려가 이뤄지는 것이 바람직하다.

본 연구에서는 경찰제복의 개선에 관해 포괄적인 조사에 근거한 개선방향의 제시를 목표로 삼았고, 앞으로의 연구에서는 직능별 개별 복제에 관한 세부적 연구와 이에 따른 제복의 색상, 재질 등에 관한 구체적 논의와 제언이 이뤄져야 할 것이다.

본 연구의 제한점은 경찰제복의 코오디네이션 요소로서 중요한 부분인 계급장, 도장, 흉장, 표지장 등 부착물에 관한 특성과 그에 따른 조사 및 개선방향이 제시되지 못한 점이다. 따라서 앞으로의 연구에서는 휘장류를 포함한 부착물이 제복과의 상관관계에서 보여줄 수 있는 조화에 관한 연구가 진행되어 완성된 경찰제복으로서 보다 구체적인 제언이 이뤄져야 할 것이다.

참고문헌

- 1) 법제처, 대한민국헌법 법령집. 12권. 경찰. P.237 한국법제연구원(1990)
- 2) 총무처, 판보 11881호. 대한민국정부 총무처. P.P.14 1991. 7. 30
- 3) 김학남, 한국경찰사 제4권, 삼신인쇄(주), P.53 (1994)
- 4) 경찰대학, 경찰학개론. 동아출판사, 1982. P.23. 24.
- 5) 노혜은, 우리나라 여자경찰 복식연구. 국민대학교 석사학위 청구논문. 1983.
- 6) METROPOLITAN POLICE SERVICE, THE HISTORY OF METROPOLITAN POLICE SERVICE. U.K. P.P.3. (1992)
- 7) SERVICE DE INFORMATION ET DES RELATIONS PUBLIQUES DE MINISTERE DE L'INTERIEUR. ARMOIRIES DE LA GARDE REPUBLICAINE. PARIS. FRANCE. P.P.34. (1993)
- 8) MINISTERO DELL'INTERNO. ITALIA. BOLLETTINO UFFICIALE, TABELLA 1. P.P.17. (1993)
- 9) KLAUS BIELSTEIN. DIE STREIFE. P. P.17. (1993. 10)
- 10) 日本國 警察序, 警察官의 交通巡視員 服制改正, P.P.101, 103 (1994)

ABSTRACT

A STUDY ON THE IMPROVEMENT OF KOREAN POLICEMAN'S UNIFORM

Byoung Suk Gaang

The purpose of this study is to suggest the way of reformation of the korean policeman's uniform through the precise investigation and analysis both at home and abroad.

The domestic investigation was carried out through the research into the concerned documents and actual costumes, the questionnaires on how to improve the policeman's uniform, the investigation into the focused group interview not only for the policeman but also for policeman's uniform, the analysis on the domestic policeman's service in general and the similar uniforms inside the country.

The overseas-research was accomplished by visiting six different countries such as United Kingdom, France, Belgium, Italy, Germany and Japan while interviewing and analyzing on their own uniforms respectively.

The result of this survey indicates that Korean Policeman's Uniform is comparatively lacking in dignity, functionability, uniformity and symbolic representation of Korea.

In conclusion, this study suggests the way how to improve Korean Policeman's Uniform as follows :

1. To pursue the simplification and the uniformity.
2. To give the functionability and flexibility by seasons and functions.
3. To inspire the symbolic character and the dignity of policeman's own.