

淸溪山(서울~京畿道)의 本草資源 調査

이 제현*, 안덕균**

* 한국한의학연구소 한약연구부 신약개발실

** 경희대학교 한의과대학 본초학교실

= Abstract =

Distribution of Herbal Resources in Mt. Chŏnggye

Je-Hyun Lee, O.M.D.*, Duk-Kyun Ahn, O.M.D., Ph.D.**

* Department of Herbal Medicine, Korea Institute of Oriental Medicine

** Department of Herbology, College of Oriental Medicine, Kyunghee University

Mt. Chŏnggye stands among Wonji-dong in Seoul and Makgye-dong in Kwachŏn city, Kŭmto-dong and Sangmyo-dong in Sŏngnam city, and Chŏnggye-dong in Ŭiwang city. The presence of herbs was investigated from April till July, 1995, in Mt. Chŏnggye. We evaluated in 3 different groups such as herbs in common use, usable herbs of oriental medicine, and the others. The first, herbs in common use, consists of 17 different pharmacological taxa and 102 different kinds of herbs; the second, usable herbs of oriental medicine, contains 104 different kinds of herbs; and the rest of them are 54 different items.

[Key Words] distribution, herbal resources, Mt. Chŏnggye, herb

corresponding author : J.H.Lee.

I. 緒 論

질병을 치료하기 위하여 자연에서 질병을 치료하는 약물을 찾고 이용하기 시작한 것은 동서양을 막론하고 일찌기 발달하여 왔다. 이러한 약물의 이용은 지역간의 교역이 발달함에 따라 그 사용 용도나 사용 지역이 확대되었으며, 그 속도는 더욱 가속화하고 있어 본초의 종류나 용도가 과거에 비하여 변화하고 범위가 더욱 확대되고 있다.

우리나라는 온대지역에 속하나 남북으로 길게 뻗어 있고 삼면이 바다로 둘러싸여 좁은 지역임에 비하여 본초 자원의 종류가 다양하며 본초자원의 지역적 변화가 많다. 본초의 국내 분포에 있어 남부 중부 및 북부지방에서 산출되는 약재가 다르며, 동부 서부 및 남부의 섬지역에서 산출되는 약재, 강원도 산림지대에서 산출되는 약재, 경기도 지역에서 산출되는 약재, 경상도 지역에서 산출되는 약재, 전라도 지역에서 산출되는 약재, 충청도 지역에서 산출되는 약재, 서부 남부 및 동해안의 해안 지대에서 산출되는 약재 등의 지역적 편차가 심하다.

과거 世宗大王이 『鄉藥集成方』을 편술하고 『世宗地理志』을 간행하여 본초에 있어 지역별, 시기별 약재의 특성을 중시하였다. 그러나 현 시대는 지역간의 왕래가 빈번하여지고 외국과의 교류가 활발하여 과거와 비교할 때 본초의 종류가 늘어나고 있는 추세이며, 지역개발로 인한 자연생태의 변화등은 지역에 따른 본초자원의 변화를 초래하고 있어 이에 따른 현 실태의 조사가 요구되고 있다.

이에 따라 우선 서울과 경기도 과천시, 경기도 의왕시, 경기도 성남시의 접경 지역에 위치한 청계산을 대상으로 하여 본초을 중심으로한 자원조사를 실시하여 이를 보고하는 바이다.

II. 調查地 概要

1. 위치 및 지세

청계산은 행정구역상으로 서울특별시 서초구 院趾洞, 경기도 과천시 莫溪洞, 경기도 의왕시 淸溪洞, 경기도 성남시 金土洞과 上笛洞의 접경지역에 위치하고

있으며, 지리적 위치상으로 북위 37° 23' 56" - 37° 26' 04" 동경 127° 02' 20" - 127° 06' 10"의 범위에 있다.

지세는 해발 608.2m로서 능선은 북쪽으로 부터 옥녀봉(374.7m), 매봉(492.7m), 망경대(600m), 절고개(350m), 응봉(348.8m), 국사봉(540m)의 순서로 남북으로 길게 이어져 있으며 비교적 완만한 경사를 이루고 있다(그림1)

이 지역의 동쪽으로 慶南寺, 淸溪寺, 寬顯寺 등의 사찰과 계곡이 위치하며 능선이 완만하여 등산객의 왕래가 많으며, 지역 단체의 등산로 정비가 그 훼손을 오히려 더욱 가속화하고 있다. 서쪽으로는 과천 서울대공원이 위치하고 있어 공원에서 관리하여 일반인의 출입을 금지하고 있으며, 일부분은 산림욕장으로 개방하고 있다. 남쪽은 의왕시에서 유원지로 관리하고 있으며 내에 淸溪寺의 사찰이 있어 비교적 사람의 출입이 많다. 그러나 淸溪山의 일부는 국가시설로 출입이 통제되고 있어 이 지역의 본초조사는 제외되었다.

2. 기후

청계산의 기후는 이 지역이 서울과 인접하여 위치하고 있어 서울기상대의 자료를 인용한 임업통계연보(1992-1994)에 의하여 평균기온(표1), 강수량(표2), 상대습도(표3), 일조시간(표4)을 작성하였다.

연평균 기온은 12.4℃이로 1월이 -1.6℃로 가장 낮으며 8월이 24.5℃로 가장 높아 연교차는 26.1℃였다.

연간 강수량은 평균 1301.9mm로 1월이 10.1mm로 가장 적었고 7월이 394.1mm로 가장 많았으며, 특히 6월에서 9월까지의 강수량이 882.2mm로 연간 강수량의 67.8%가 집중되고 있다.

상대습도는 연평균 67%로 월별로 보면 4월이 59%로 가장 건조하며 7월이 81%로 가장 다습한데, 이를 계절로 나누어 보면 봄(3월-5월) 평균 61%, 여름(6월-8월) 평균 76%, 가을(9월-11월) 평균 66%, 겨울(12월-2월) 평균 65%로 봄이 건조하며 여름이 다습하다.

일조시간은 연간 평균 2165.9시간으로 5월이 238.3시간으로 가장 많고 7월이 131.5시간으로 가장 적었다.

그림 1. 청계산의 지도

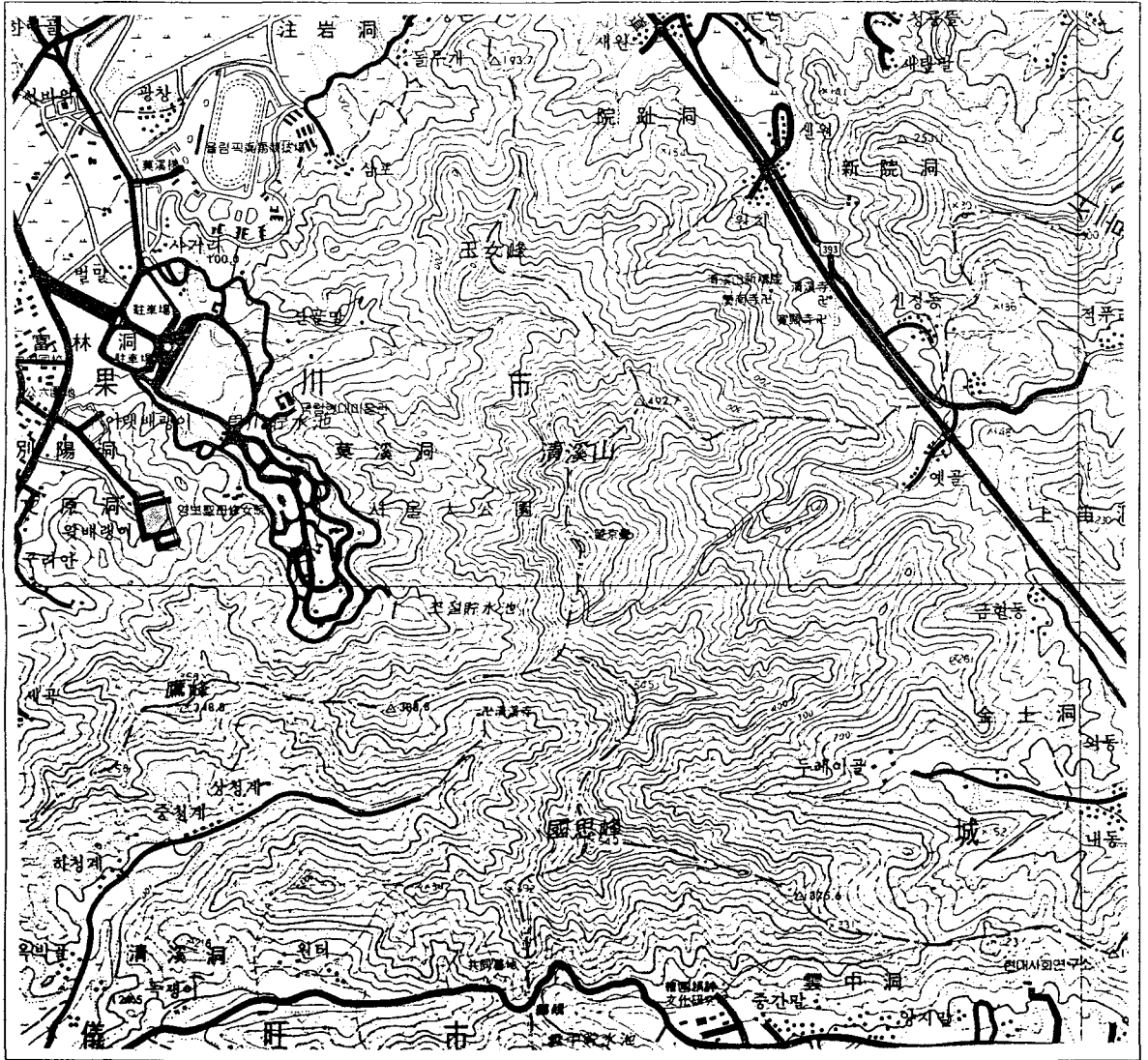


표 1. 1991년부터 1993년까지 3년간 서울의 평균기온 단위 : °C

년도	연평균	1월	2월	3월	4월	5월	6월	7월	8월	9월	10월	11월	12월
1991년	12.6	-2.6	-0.9	4.9	13.0	17.5	22.6	24.3	25.5	21.1	13.8	6.5	2.2
1992년	12.5	-0.2	0.7	7.6	12.0	16.4	20.9	24.8	24.8	20.9	14.0	6.2	1.5
1993년	12.0	-1.9	1.0	5.8	10.6	18.2	21.3	23.3	23.2	21.2	13.4	8.5	-0.2
평균	12.4	-1.6	0.3	6.1	11.9	17.4	21.6	24.1	24.5	21.1	13.7	7.1	1.2

표 2. 1991년부터 1993년까지 3년간 서울의 강수량 단위 : mm

년도	합계	1월	2월	3월	4월	5월	6월	7월	8월	9월	10월	11월	12월
1991년	1158.2	14.4	28.4	65.5	48.5	83.2	81.8	487.8	68.2	175.2	27.3	35.0	42.9
1992년	1454.9	13.6	46.6	11.2	76.5	155.5	99.6	270.1	418.8	168.5	33.6	89.5	71.4
1993년	1292.7	2.2	69.5	29.2	85.5	135.7	198.2	424.4	197.8	56.1	15.4	66.6	12.1
평균	1301.9	10.1	48.2	35.3	70.2	124.8	126.5	394.1	228.3	133.3	25.4	63.7	42.1

표 3. 1991년부터 1993년까지 3년간 서울의 평균 상대습도 단위 : °C

년도	연평균	1월	2월	3월	4월	5월	6월	7월	8월	9월	10월	11월	12월
1991년	66	63	61	63	56	59	70	84	71	70	61	59	69
1992년	67	68	62	58	58	64	66	81	76	71	70	67	65
1993년	68	62	63	63	63	64	78	77	80	67	61	70	62
평균	67	64	62	61	59	62	71	81	76	69	64	65	65

표 4. 1991년부터 1993년까지 3년간 서울의 일조시간 단위 : °C

년도	합계	1월	2월	3월	4월	5월	6월	7월	8월	9월	10월	11월	12월
1991년	2289.8	190.9	171.3	179.5	253.5	244.0	192.1	117.7	203.7	183.7	255.1	185.8	112.5
1992년	2118.4	134.2	189.4	176.7	206.6	237.2	241.5	115.0	170.4	174.6	200.3	134.4	138.1
1993년	2089.6	141.4	158.1	176.3	185.3	233.8	140.0	161.8	170.6	237.5	228.2	107.8	148.8
평균	2165.9	155.5	172.9	177.5	215.1	238.3	191.2	131.5	181.6	198.6	227.9	142.7	133.1

Ⅲ. 材料 및 方法

청계산의 유관속식물 중에서 본초자원을 중심으로 1995년 4월부터 1995년 7월 까지 자료를 수집하여 정(1962), 이(1980), 고(1991)의 식물도감에 의하여 동정하였다. 본초명은 이를 기본으로 하여 신(1972)의 『申氏本草學』과 이(1981) 및 전국한의학대회 본초학교수 共編(1991)의 『本草學』을 위주로 하여 『中藥大辭典』, 『新華本草綱要』, 『拉漢藥用植物名稱和檢索手冊』을 참고하여 작성하였다.

본초목록을 작성함에 있어 신(1972)의 『申氏本草學』과 이(1981) 및 전국한의과대학 본초학교수 共編(1991)의 『本草學』 목록에 수재된 본초를 類用本草로 분류하였으며, 『中藥大辭典』, 『新華本草綱要』, 『拉漢藥用植物名稱和檢索手冊』을 참고로 하여 本草書에 기록된 본초를 有用本草로 분류하였으며, 이외는 약용하거나 약용가능한 식물로 其他本草로 배속하였다. 類用本草의 효용의 분류는 전국한의과대학 본초학교수 共編의 『本草學』과 顏(1991)의 『中藥學』의 분류 순서에 따라 분류하였다.

본초조사의 자료수집 시기와 조사 지역은 다음과 같다.

- 1995년 4월 8일 원지동-원터골 쉼터-대피소-원지동
 5월 5일 원지동-청계골 쉼터-옥녀봉-서울대공원 관리소
 5월 13일 원지동-원터골 쉼터-매봉-마황굴-서울대공원 산림욕장
 6월 3일 원지동-원터골 쉼터-헬기장-성남시 上笛洞
 6월 17일 과천시 莫溪洞-약수터-鷹峰-과천시 莫溪洞
 6월 24일 원지동-원터골 쉼터-헬기장-청계골 쉼터-원지동
 7월 15일 의왕시 청계동-청계사 입구-청계사-절고개-의왕시 청계동

IV. 結果 및 考察

청계산의 입구에서 각 쉼터 및 약수터, 산림목장, 청계사까지의 길은 비교적 평지로 營實, 牽牛子, 威靈仙, 菝葜, 桑枝, 五加皮, 朮, 車前子, 木通, 茵陳蒿, 紫花地丁, 山查, 仙鶴草, 山藥, 前胡, 白芷, 茜草根, 淫羊藿, 鈴蘭, 臭梧桐, 龍葵, 苦木, 問荊, 玉竹, 葛根, 玄胡索, 景天, 牛膝, 桔梗, 白屈菜, 連翹, 金銀花, 天南星, 太子參, 蒲公英, 龍膽草, 白頭翁, 律草, 郁李仁, 合歡皮, 透骨草 등의 비교적 건조한 개발지에서 관찰되는 본초와 산림상에서 관찰되는 본초가 혼재되어 기존의 산림이 개발의 영향을 받아 변화하고 있음을 나타내고 있다. 특히 淫羊藿이 발견된 지역은 사람의 출입이 많은 지역으로 초봄에는 비교적 많은 개체가 관찰되었으나 얼마 후 훼손되어 거의 관찰되지 않아 이에 대한 보호가 요청된다.

경사지로부터 정상까지는 일부 지역을 제외하고는 비교적 출입이 적은 곳으로 澤蘭, 續斷, 沙參, 百合, 白鮮皮, 徐長卿, 青木香, 獼猴桃, 吉草根, 山葡萄, 五加皮,

野菊花, 菝葜, 五加皮, 山藥, 山查, 桔梗, 玉竹, 鈴蘭, 乾漆, 獐耳細辛, 細辛, 天南星, 敗醬, 草烏, 蜀椒, 百合, 刺老鴉, 山葡萄, 櫻草, 鹿藥 등의 본초가 관찰되었다. 특히 獼猴桃나 山葡萄, 白鮮皮 등과 은대난초, 나리난초 등의 분포는 청계산의 자연상이 비교적 잘 보존되어 있음을 반영하며 점차 개발이 확대되어감을 고려할 때 이에 대한 계속적인 보전이 요청된다.

청계산에서 조사된 본초는 다음의 표로 정리하였다.

본 본초조사에서 밝혀진 본초는 현재 다용되는 類用本초가 解表藥 9종, 清熱藥 23종, 瀉下藥 2종, 祛風濕藥 12종, 芳香化濕藥 2종, 利水滲濕藥 6종, 溫裏藥 1종, 理氣藥 2종, 消食藥 1종, 止血藥 7종, 活血祛瘀藥 9종, 化痰止咳平喘藥 11종, 安神藥 2종, 補益藥 10종, 收澀藥 3종, 涌吐藥 1종, 外用藥 1종으로 효용 17분류에서 102종류가 관찰되어 본초의 분포에 있어 비교적 넓은 효용범위에서 다양하게 조사되어 한의학이 자연과 생활을 상호 밀접한 관계로 이해하고 이용하고 있음을 단편적으로 나타내고 있다. 그 밖에 유용본초가 104종류, 기타 본초 52종류로 조사 되어 이에 대한 약용 자원의 개발과 활용 확대의 필요성을 제시하고 있다.

그러나 본 본초조사가 약 3개월간의 단기간 동안에 진행되어 정밀한 조사가 부족하며 이에 대하여 차후 보완하고자 한다.

표 5. 청계산에서 관찰된 類用 本草

분류	본초명	조사 식물명		
解表藥	紫蘇葉	소엽	<i>Perilla frutescens</i> var. <i>acuta</i> KUDO	
	白芷	구릿대	<i>Angelica dahurica</i> (FISCH.) BENTH. et HOOKER f.	
	(石)防風	기름나물	<i>Peucedanum terebinthaceum</i> FISCH.	
	細辛	족도리	<i>Asarum sieboldii</i> MIQ.	
	香薷	향유	<i>Elsholtzia ciliata</i> (THUNB.) HYLANDER	
	蒼耳子	도꼬마리	<i>Xanthium strumarium</i> L.	
	薄荷	박하	<i>Mentha arvensis</i> var. <i>piperascens</i> MALINV.	
	桑葉	뽕나무		<i>Morus alba</i> L.
		가새뽕나무		<i>Morus bombycis</i> for. <i>kase</i> UYEKI
산뽕나무			<i>Morus bombycis</i> KOIDZ.	
葛根	쑥		<i>Pueraria thunbergiana</i> BENTH.	
清熱藥	蘆根	갈대	<i>Phragmites communis</i> TRIN.	
	夏枯草	꿀풀	<i>Prunella vulgaris</i> var. <i>lilacina</i> NAKAI	
	鴨跖草	닭의장풀	<i>Commelina communis</i> L.	
	穀精草	곡정초	<i>Eriocaulon sieboldianum</i> S. et Z.	

분류	본초명	조사 식물명	
清熱藥	靑葙子	개맨드라미 <i>Celosia argentea</i> L.	
	龍膽草	용담 <i>Gentiana scabra</i> var. <i>buengeri</i> (MIQ.) MAX.	
	苦參	고삼 <i>Sophora flavescens</i> AIT.	
	白鮮皮	백선 <i>Dictamnus dasycarpus</i> TURCZ.	
	金銀花	인동 <i>Lonicera japonica</i> THUNB.	
	連翹	개나리	<i>Forsythia koreana</i> NAKAI
		산개나리	<i>Forsythia saxatilis</i> NAKAI
	蒲公英	흰민들레	<i>Taraxacum coreanum</i> NAKAI
		민들레	<i>Taraxacum mongolicum</i> H. MAZZ.
		서양민들레	<i>Taraxacum officinale</i> WEBER.
	紫花地丁	줄방제비꽃	<i>Viola acuminata</i> LEDEB.
		등근털제비꽃	<i>Viola collina</i> BESS.
		남산제비꽃	<i>Viola dissecta</i> var. <i>chaerophylloides</i> (REGEL) MAKINO
		제비꽃	<i>Viola mandshurica</i> W. BECKER
		현제비꽃	<i>Viola patrinii</i> DC.
		고갈제비꽃	<i>Viola rossi</i> HEMSL.
		알록제비꽃	<i>Viola variegata</i> FISH.
		콩제비꽃	<i>Viola verecunda</i> A. GRAY
	호제비꽃	<i>Viola yedoensis</i> MAKINO	
	蚤休	삿갓나물 <i>Paris verticillata</i> BIEB.	
	馬齒莧	쇠비름 <i>Portulaca oleracea</i> L.	
	白頭翁	할미꽃 <i>Pulsatilla koreana</i> NAKAI	
	秦皮	물푸레나무 <i>Fraxinus rhynchophylla</i> HANCE	
敗醬	마타리 <i>Patrinia scabiosaeifolia</i> FISCH.		
漏蘆	절굿대 <i>Echinops setifer</i> ILJIN		
萎陵菜	딱지꽃 <i>Potentilla chinensis</i> SER.		
野菊花	산국 <i>Chrysanthemum indicum</i> MAKINO		
忍冬藤	인동 <i>Lonicera japonica</i> THUNB.		
白屈菜	애기똥풀 <i>Chelidonium aticum</i> (HARA) OHWI		
青蒿	개똥쭉 <i>Artemisia annua</i> L.		
瀉下藥	郁李仁	이스라지 <i>Prunus japonica</i> var. <i>nakaii</i> (LÉV.) REHDER	
	牽牛子	나팔꽃 <i>Pharbitis nil</i> CHOIS.	
祛風濕藥	獨活	어수리 <i>Heracleum moellendorffi</i> HANCE	
	威靈仙	으아리	<i>Clematis mandshurica</i> RUPR.
		외대으아리	<i>Clematis brachyura</i> MAX.
		사위질빵	<i>Clematis apiifolia</i> P. DC.
(木)防己	맹맹이덩굴 <i>Cocculus trilobus</i> DC.		

분류	본초명	조사 식물명	
祛風濕藥	海桐皮 (刺楸)	음나무 <i>Kalopanax pictus</i> (THUNB.) NAKAI	
	草烏	늦것가락나물 <i>Aconitum ciliare</i> Dc.	
	菝葜	청미래덩굴 <i>Smilax china</i> L.	
	桑枝	뽕나무	<i>Morus alba</i> L.
		가새뽕나무	<i>Morus bombycis</i> for. kase UYEKI
	山桑子	산뽕나무	<i>Morus bombycis</i> KOIDZ.
		진득찰	<i>Siegesbeckia glabrescens</i> MAKINO
	徐長卿	산해박 <i>Cynanchum paniculatum</i> KITAGAWA	
	臭梧桐	누리장나무 <i>Clerodendron trichotomum</i> THUNB.	
五加皮	오갈피 <i>Acanthopanax sessiliflorus</i> (RUPR. et MAX.) SEEM.		
接骨木	딱총나무 <i>Sambucus williamsii</i> var. <i>coreana</i> NAKAI		
芳香化濕藥	蒼朮	삼주 <i>Atractylodes japonica</i> KOIDZ.	
	藿香	배초향 <i>Agastache rugosa</i> (FISCH. et MEYER) O. KUNTZE	
利水滲濕藥	車前子	질경이 <i>Plantago asiatica</i> L.	
	木通	으름	<i>Akebia quinata</i> DECNE.
		여덩잎으름	<i>Akebia quinata</i> var. <i>polyphylla</i> NAKAI
	篇蓄	마디풀 <i>Polygonum aviculare</i> L.	
	瞿麥 (石竹)	패랭이꽃 <i>Dianthus sinensis</i> L.	
	燈心草	골풀 <i>Juncus effusus</i> var. <i>decipiens</i> BUCHEN.	
茵陳蒿	사철쑥 <i>Artemisia capillaris</i> THUNB.		
溫裏藥	蜀椒	산초나무 <i>Zanthoxylum schiniifolium</i> S. et Z.	
理氣藥	青木香	취방울덩굴 <i>Aristolochia contorta</i> BUNGE	
	柿蒂	감나무 <i>Diospyros kaki</i> THUNB.	
消食藥	山楂	<i>Crataegus pinnatifida</i> BUNGE	
止血藥	仙鶴草	죃신나물 <i>Agrimonia pilosa</i> LEDEB.	
	大薊	영경귀 <i>Cirsium japonicum</i> var. <i>nakaianum</i> KITAMURA	
	地榆	오이풀 <i>Sanguisorba officinalis</i> L.	
	側柏葉	측백나무 <i>Thuja orientalis</i> L.	
	白茅根	띠 <i>Imperata cylindrica</i> var. <i>koenigii</i> (RETZ.) DURAND et SCHINZ	
	羊蹄根	소리쟁이 <i>Rumex crispus</i> L.	
	茜草根	꼭두서니 <i>Rubia akane</i> NAKAI 갈퀴꼭두서니 <i>Rubia cordifolia</i> var. <i>pratensis</i> MAX.	

분류	본초명	조사 식물명	
活血 祛瘀藥	玄胡索	현호색	<i>Corydalis turtschaninovii</i> BESS.
		왜현호색	<i>Corydalis ambigua</i> CHAM. et SCHLECHTEND.
	桃仁	복사나무	<i>Prunus persica</i> (L.) BATSCH
	益母草	익모초	<i>Leonurus sibiricus</i> L.
	牛膝	쇠무릎	<i>Achyranthes japonica</i> (MIQ.) NAKAI
	澤蘭	습사리	<i>Lycopus ramosissimus</i> var. <i>japonicus</i> KITAMURA
	王不留行	장구채	<i>Melandryum firmum</i> (S. et Z.) ROHRB.
	乾漆	웃나무	<i>Rhus verniciflua</i> STOKES
	梔角刺	주엽나무	<i>Gleditsia japonica</i> var. <i>koraiensis</i> (NAK.) NAKAI
化痰止咳 平喘藥	菴蔚子	익모초	<i>Leonurus sibiricus</i> L.
	半夏	반하	<i>Pinellia ternata</i> (THUNB.) BREIT.
	天南星	천남성	<i>Arisaema amurense</i> var. <i>amurense</i> NAKAI
		점박이천남성	<i>Arisaema angustatum</i> var. <i>peninsulae</i> NAKAI
		두루미천남성 넓은잎천남성	<i>Arisaema heterophyllum</i> BL. <i>Arisaema robustum</i> (ENGL.) NAKAI
	皂莢	주엽나무	<i>Gleditsia japonica</i> var. <i>koraiensis</i> (NAK.) NAKAI
	白前	민백미꽃	<i>Cynanchum ascyriplium</i> (FR. et SAV.) MATSUMURA
	前胡	바디나물	<i>Angelica decursiva</i> (MIQ.) FR. et SAV.
	桔梗	도라지	<i>Platycodon grandiflorum</i> (JACQ.) A. DC.
	紫菀	개미취	<i>Aster tataricus</i> L.
	蘇子	소엽	<i>Perilla frutescens</i> var. <i>acuta</i> KUDO
	桑白皮	뽕나무	<i>Morus alba</i> L.
		가새뽕나무	<i>Morus bombycis</i> for. <i>kase</i> UYEKI
		산뽕나무	<i>Morus bombycis</i> KOIDZ.
	葶藶子	다닥냉이	<i>Lepidium apetalum</i> WILLD.
馬兜鈴	쥐방울덩굴	<i>Aristolochia contorta</i> BUNGE	
安神藥	柏子仁	측백나무	<i>Thuja orientalis</i> L.
	合歡皮	자귀나무	<i>Albizia julibrissin</i> DURAZZ.
補益藥	白朮	삼주	<i>Atractylodes japonica</i> KOIDZ.
	山藥	참마	<i>Dioscorea japonica</i> THUNB.
		각시마	<i>Dioscorea tenuipes</i> FR. et SAV.
	淫羊藿	삼지구엽초	<i>Epimedium koreanum</i> NAKAI
(韓)續斷	속단	<i>Phlomis umbrosa</i> TURCZ.	

분류	본초명	조사 식물명	
補益藥	兔絲子	새삼 <i>Cuscuta japonica</i> CHOIS.	
	菝葜	산부추 <i>Allium thunbergii</i> G. DON.	
	沙參	잔대	<i>Adenophora triphyll</i> var. <i>japonica</i> HARA
		털잔대	<i>Adenophora triphyll</i> var. <i>hirsuta</i> NAKAI
	玉竹	등굴레 <i>Polygonatum odoratum</i> var. <i>pluriflorum</i> OHWI	
	百合	하늘말나리	<i>Lilium tsingtauense</i> GILG
털중나리		<i>Lilium amabile</i> PALIBIN	
桑椹子	뽕나무	<i>Morus alba</i> L.	
	가새뽕나무	<i>Morus bombycis</i> for. <i>kase</i> UYEKI	
	산뽕나무	<i>Morus bombycis</i> KOIDZ.	
收澀藥	椿皮	가죽나무 <i>Ailanthus altissima</i> SWINGLE	
	五倍子	붉나무 <i>Rhus chinensis</i> MILL.	
	山茱萸	산수유 <i>Cornus officinalis</i> S. et Z.	
涌吐藥	藜蘆	여로 <i>Veratrum maackii</i> var. <i>japonicum</i> T. SHIMIZU	
外用藥	木槿皮	무궁화 <i>Hibiscus syriacus</i> L.	

표 6. 청계산에서 관찰된 有用 本草

본초명	조사 식물명
乾栗	밤나무 <i>Castanea crenata</i> S. et Z.
費菜	기린초 <i>Sedum kamtschaticum</i> FISCH.
垂盆草	돌나물 <i>Sedum sarmentosum</i> BUNGE
鹿蹄草	노루발 <i>Pyrola japonica</i> KLENZE
木天蓼	개다래 <i>Actinidia polygama</i> (S. et Z.) MAX.
獼猴桃	다래 <i>Actinidia arguta</i> PLANCH
(木)常山	조팝나무 <i>Spiraea prunifolia</i> for. <i>simpliciflora</i> NAKAI
橡實	상수리나무 <i>Quercus acutissima</i> CARRUTH.
松	소나무 <i>Pinus densiflora</i> S. et Z.
	리기다소나무 <i>Pinus rigida</i> MILL.
營實	질레꽃 <i>Rosa multiflora</i> THUNB.
龍葵	까마중 <i>Solanum nigrum</i> L.
葎草	환삼덩굴 <i>Humulus japonicus</i> S. et Z.
鬼針草	도깨비바늘 <i>Bidens bipinnata</i> L.
韓茵陳	더위지기 <i>Artemisia iwayomogi</i> KITAMURA
刺老鴉	두릅나무 <i>Aralia elata</i> SEEM.
茭白	줄 <i>Zizania latifolia</i> TURCZ.
萹蒿	산쑥 <i>Artemisia montana</i> PAMPAN.
水麻藜	고마리 <i>Persicaria thunbergii</i> H. GROSS

본초명	조사 식물명	
海松子	잣나무	<i>Pinus koraiensis</i> S. et Z.
樺皮	자작나무	<i>Betula platyphylla</i> var. <i>japonica</i> HARA
黃梅木	생강나무	<i>Lindera obtusiloba</i> BL.
萱草根	원추리	<i>Hemerocallis fulva</i> L.
	각시원추리	<i>Hemerocallis umortieri</i> MORR.
苦木	소테나무	<i>Picrasma quassioides</i> (D. DON) BENN.
纈草根	쥐오줌풀	<i>Valeriana fauriei</i> BRIQ.
玄草	이질풀	<i>Geranium nepalense</i> subsp. <i>thunbergii</i> (S. et Z.) HARA
	귀손이풀	<i>Geranium sibiricum</i> L.
小檗	매자나무	<i>Berberis koreana</i> PALIBIN
馬尾連	평의다리	<i>Thalictrum aquilegifolium</i> L.
	좀평의다리	<i>Thalictrum minus</i> var. <i>hypoleucum</i> (S. et Z.) MIQ.
水芹	미나리	<i>Oenanthe javanica</i> (BL.) DC.
蘿藦	박주가리	<i>Metaplexis japonica</i> (THUNB.) MAKINO
水楊梅	뱀무	<i>Geum japonicum</i> THUNB.
問荊	쇠뜨기	<i>Equisetum arvense</i> L.
羊乳根	더덕	<i>Codonopsis lanceolata</i> (S. et Z.) TRAUTV.
鈴蘭	은방울꽃	<i>Convallaria keiskei</i> MIQ.
月見草	달맞이꽃	<i>Oenothera odorata</i> JACQ.
雷公藤	미역줄나무	<i>Tripterygium regelii</i> SPRAGUE et TAKEDA
蒼草	톱풀	<i>Achillea sibirica</i> LEDEB.
山葡萄	왕머루	<i>Vitis amurensis</i> RUPR.
龍鬚菜	비짜루	<i>Asparagus schoberioides</i> KUNTH
赤升麻	노루오줌	<i>Astilbe chinensis</i> var. <i>dauidii</i> FR.
山苦買	씀바귀	<i>Ixeris dentata</i> (THUNB.) NAKAI
	선씀바귀	<i>Ixeris gosa</i> (LÉV. et VNT.) OHWI
野芝麻	광대수염	<i>Lamium album</i> var. <i>barbatum</i> (S. et Z.) FR. et SAV.
鐵莧	깨풀	<i>Acalypha australis</i> L.
牡蒿	제비쑥	<i>Artemisia japonica</i> THUNB.
菴藺子	맑은대쑥	<i>Artemisia keiskeana</i> MIQ.
東風菜	참취	<i>Aster scaber</i> THUNB.
旋花	메꽃	<i>Calystegia japonica</i> (THUNB.) CHOIS.
薺	넝이	<i>Capsella bursa-pastoris</i> (L.) MEDICUS
飛廉	지느러미영경귀	<i>Carduus crispus</i> L.
鷄冠花	맨드라미	<i>Celosia cristata</i> L.
鬼督郵	홀아비꽃대	<i>Chloranthus japonicus</i> SIEB.
榛子	개암나무	<i>Corylus heterophylla</i> var. <i>thunbergii</i> BL.

본초명	조사 식물명	
酸模	수영	<i>Rumex acetosa</i> L.
三葉	과드득나무	<i>Cryptotaenia japonica</i> HASSK.
省沽油	고추나무	<i>Staphylea bumalda</i> DC.
穿山龍	부채마	<i>Dioscorea nipponica</i> MAKINO
	단풍마	<i>Dioscorea quinqueloba</i> THUNB.
君遷子	고욤나무	<i>Diospyros lotus</i> L.
泥胡菜	지칭개	<i>Hemistepta lyrata</i> BUNGE.
黃花劉寄奴	물레나물	<i>Hypericum ascyron</i> L.
小連翹	고추나물	<i>Hypericum erectum</i> THUNB.
野鳳仙花	노랑물봉선	<i>Impatiens noli-tangere</i> L.
	물봉선	<i>Impatiens textori</i> MIQ.
蠶實	붓꽃	<i>Iris nertschinskia</i> LODD.
	타래붓꽃	<i>Iris pallasii</i> var. <i>chinensis</i> FISCH.
	각시붓꽃	<i>Iris rossii</i> BAK.
	금붓꽃	<i>Iris savatieri</i> NAKAI
鷄眼草	매듭풀	<i>Kummerowia striata</i> (THUNB.) SCHINDL.
大丁草	숨나물	<i>Leibnitzia anandria</i> (L.) NAKAI
胡枝子	싸리	<i>Lespedeza bicolor</i> TURCZ.
紫箕	고비	<i>Osmunda japonica</i> THUNB.
酢漿草	괭이밥	<i>Oxalis corniculata</i> L.
	큰괭이밥	<i>Oxalis obtriangulata</i> MAX.
地綿	담쟁이덩굴	<i>Parthenocissus tricuspidata</i> (S. et Z.) PLANCH
蛇合	가락지나물	<i>Potentilla kleiniana</i> WIGHT et ARNOTT
太子參	개별꽃	<i>Pseudostellaria heterophylla</i> (MIQ.) PAX
	큰개별꽃	<i>Pseudostellaria palibiniana</i> (TAKEDA) OHWI
蕨	고사리	<i>Pteridium aquilinum</i> var. <i>latiusculum</i> (DESV.) UNDERRW.
槲皮	떡갈나무	<i>Quercus dentata</i> THUNB.
毛茛	미나리아재비	<i>Ranunculus japonicus</i> THUNB.
狗舌草	숨방망이	<i>Senecio intergriplius</i> var. <i>spathulatus</i> (MIQ.) HARA
狗尾草	강아지풀	<i>Setaria viridis</i> (L.) BEAUV
牛尾菜	선밀나물	<i>Smilax nipponica</i> MIQ.
	밀나물	<i>Smilax riparia</i> var. <i>urruriensis</i> HARA et T. KOYAMA
黏魚鬚	청가시덩굴	<i>Smilax sieboldii</i> MIQ.
鷄腸草	꽃마리	<i>Trigonotis peduncularis</i> BENTH.
歪頭菜	나비나물	<i>Vicia unijuga</i> A. BR.
黃鶴菜	뽕리뱅이	<i>Youngia japonica</i> (L.) DC.
一枝黃花	미역취	<i>Solidago virga-aurea</i> var. <i>asiatica</i> NAKAI
櫻皮	벗나무	<i>Prunus serrulata</i> var. <i>spontanea</i> (MAX.) WILS.

본초명	조사 식물명	
透骨草	파리풀	<i>Phryma leptostachya</i> var. <i>asiatica</i> HARA
紫葛	개머루	<i>Ampelopsis heterophylla</i> (THUNB.) HARA
綿草薺	국화마	<i>Dioscorea septemloba</i> THUNB.
苦苣藤	꽃다지	<i>Draba nemorosa</i> var. <i>hebecarpa</i> LINDBL.
蛇莓	뱀딸기	<i>Duchesnea chrysantha</i> (ZOLL. et MORR.) MIQ.
蓬子菜	솔나물	<i>Galium verum</i> var. <i>asiaticum</i> NAKAI
石龍膽	구슬봉이	<i>Gentiana squarrosa</i> LEDEB.
獐耳細辛	노루귀	<i>Hepatica asiatica</i> NAKAI
棣棠花	죽단화	<i>Kerria japonica</i> for. <i>plena</i> (L.) DC.
黃連花	좁쌀풀	<i>Lysimachia vulgaris</i> var. <i>daurica</i> (LED.) R. KNUTH
蝙蝠藤	새모래덩굴	<i>Menispermum dauricum</i> DC.
櫻草	앵초	<i>Primula sieboldi</i> E. MORR.
迎山紅	진달래	<i>Rhododendron mucronulatum</i> TURCZ.
懸鉤子	산딸기	<i>Rubus crataegifolius</i> BUNGE
	명석딸기	<i>Rubus parvifolius</i> L.
	곰딸기	<i>Rubus phoenicolasius</i> MAX.
綿棗兒	무릇	<i>Scilla scilloides</i> (LIND.) DRUCE
韓信草	골무꽃	<i>Scutellaria indica</i> L.
鹿藥	풀솜대	<i>Smilacina japonica</i> A. GRAY
藜	여뀌	<i>Persicaria hydropiper</i> (L.) SPACH
扛板歸	며느리배꼽	<i>Persicaria perfoliata</i> H. GROSS
草石蠶	석잠풀	<i>Stachys riederi</i> var. <i>japonica</i> MIQ.
兔兒傘	우산나물	<i>Syneilesis palmata</i> (THUNB.) MAX.
刺藜	며느리밀씻개	<i>Persicaria senticosa</i> GROSS
福參	신감채	<i>Ostericum grosseserrata</i> (MAX.) KITAGAWA

표 7. 청계산에서 관찰된 기타 本草

조사 식물명	
鄉名	學名
참나물	<i>Pimpinella brachycarpa</i> (KOM.) NAKAI
양지꽃	<i>Potentilla fragarioides</i> var. <i>major</i> MAX.
세잎양지꽃	<i>Potentilla feyniana</i> BORNM.
신갈나무	<i>Quercus mongolica</i> FISCH.
용가시나무	<i>Rosa maximowicziana</i> REGEL
머위	<i>Petasites japonicus</i> (S. et Z.) MAX.
조릿대	<i>Sasa borealis</i> (HACK.) MAKINO
큰개현삼	<i>Scrophularia kakudensis</i> FR.
개발나물	<i>Sium suave</i> WALTER

조사 식물 명	
郷名	學名
국수나무	<i>Stephanandra incisa</i> ZABEL
붉은병꽃나무	<i>Weigela florida</i> (BUNGE) A. DC.
병꽃나무	<i>Weigela subsessilis</i> L.H. BAILEY
고로쇠	<i>Acer mono</i> MAX.
흰진범	<i>Aconitum longecassidatum</i> NAKAI
진범	<i>Aconitum pseudo-laeve</i> var. <i>erectum</i> NAKAI
멸가치	<i>Adenocaulon himalaicum</i> EDGEW.
조개나물	<i>Ajuga multiflora</i> BUNGE
자란초	<i>Ajuga spectabilis</i> NAKAI
장대나물	<i>Arabis glabra</i> (L.) BERNH.
단풍취	<i>Ainsliaea acerifolia</i> SCH.-BIP.
넓은잎외잎쑥	<i>Artemisia stolonifera</i> (MAX.) KOM.
쑥부쟁이	<i>Aster yomena</i> MAKINO
거북꼬리	<i>Boehmeria tricuspis</i> MAKINO
괭이눈	<i>Chrysosplenium grayanum</i> MAX.
명아주	<i>Cenopodium album</i> var. <i>centrobrum</i> MAKINO
은대난초	<i>Cephalanthera longibracteata</i> BL.
층층나무	<i>Cornus controversa</i> HEMSL.
산딸나무	<i>Cornus kousa</i> BUERG.
산괴불주머니	<i>Coryalis speciosa</i> MAX.
눈괴불주머니	<i>Corydalis ochotensis</i> TURCZ.
바위말발도리	<i>Deutzia prunifolia</i> REHDER
윤판나물	<i>Disporum sessile</i> D. DON
애기나리	<i>Disporum smilacinum</i> A. GRAY
큰애기나리	<i>Disporum viridescens</i> (MAX.) NAKAI
개망초	<i>Erigeron annuus</i> (L.) PERS.
얼레지	<i>Erythronium japonicum</i> DECNE
개감수	<i>Euphorbia sieboldiana</i> MORR. et DECNE.
갈퀴덩굴	<i>Galium spurium</i> L.
피나물	<i>Hylomecon vernale</i> MAX.
활랑나물	<i>Lathyrus davidii</i> HANCE
나리난초	<i>Liparis makinoana</i> SCHLECHT.
개박하	<i>Nepeta cataria</i>
고광나무	<i>Philadelphus schrenckii</i> RUPR.
얇은부채	<i>Symplocarpus renifolius</i> SCHOTT
벌개덩굴	<i>Meehania urticifolia</i> (MIQ.) MAKINO
망초	<i>Erigeron canadensis</i> L.
쪽동백나무	<i>Styrax obassia</i> S. et Z.
백당나무	<i>Viburnum sargentii</i> KOEHNE

조사 식물 명	
鄉名	學名
오리나무	<i>Alnus japonica</i> STEUD.
미나리냉이	<i>Cardamine leucantha</i> BUNGE
까치수영	<i>Lysimachia barystachys</i> BUNGE
냉초	<i>Veronicastrum sibricum</i> (L.) PENNELL

V. 摘要

1. 청계산에 분포하는 유관속식물 중 본초자원을 중심으로 1995년 4월부터 1995년 7월까지의 본초조사에서 類用본초가 102종류, 有用본초가 104종류, 其他本초 52종류로 조사 되었다.
2. 類用本초는 解表藥 9종, 清熱藥 23종, 瀉下藥 2종, 祛風濕藥 12종, 芳香化濕藥 2종, 利水滲濕藥 6종, 溫裏藥 1종, 理氣藥 2종, 消食藥 1종, 止血藥 7종, 活血祛瘀藥 9종, 化痰止咳平喘藥 11종, 安神藥 2종, 補益藥 10종, 收澀藥 3종, 涌吐藥 1종, 外用藥 1종으로 효용 17분류에서 102종류가 관찰되었다.
3. 有用本초 및 其他本초에 대하여 약용자원의 개발과 활용 확대의 필요성이 있으며 이에 대한 연구가 필요하다.
4. 조사지역의 개발이 가속화 되면서 자연의 훼손이 증가하고 있으며, 일부 본초는 무분별한 남획으로 훼손되어 이에 대한 보호가 요망된다.

參 考 文 獻

1. 고경식, 야생식물생태도감, 서울, 祐成文化社, 1993
2. 고경식, 한국식물검색도감, 서울, 아카데미서적, 1991
3. 申佶求, 申氏本草學, 서울, 壽文社, 1972
4. 이상인, 본초학, 서울, 學林社, 1981
5. 이창복, 대한식물도감, 서울, 향문사, 1980
6. 임업정책국, 임업통계연보, 서울, 산림청, 1992
7. 임업정책국, 임업통계연보, 서울, 산림청, 1993

8. 임업정책국, 임업통계연보, 서울, 산림청, 1994
9. 전국한의과대학 본초학교수 共編著, 본초학, 서울, 영림사, 1991
10. 정태현, 최신식물도감, 서울, 文理社, 1962
11. 江蘇省植物研究所·中國醫學科學院藥物研究所·中國科學院昆明植物研究所 編著, 新華本草綱要(第一冊), 上海, 上海科學技術出版社, 1988
12. 江蘇省植物研究所·中國醫學科學院藥物研究所·中國科學院昆明植物研究所 編著, 新華本草綱要(第二冊), 上海, 上海科學技術出版社, 1991
13. 江蘇省植物研究所·中國醫學科學院藥物研究所·中國科學院昆明植物研究所 編著, 新華本草綱要(第三冊), 上海, 上海科學技術出版社, 1990
15. 新文豐出版公社, 新編中藥大辭典, 대북, 新文豐出版公社, 1982
16. 顏正華, 中藥學, 北京, 人民衛生, 1991
17. 江紀武, 主編, 拉漢藥用植物名稱和檢索手冊, 北京, 中國醫藥科技出版社, 1990