

漁港消息

발행경 孫井植
편집인 金在克
인쇄인 金在克

特設 韓國漁港協會
法人 서울특별시 남구역삼동 705-9

TEL. 568-6651~3
568-5595~6
FAX. 568-6653

月刊: 비매품

등록번호: 라3459

등록일: 1988년 2월 19일

會訓
● 誠實
● 奉仕
● 創意

活力있고
快適한
漁港漁村
建設

내년 어항예산 農特稅 추가 올해의 294% 규모

1천8백86억5천만원 요구

미완공항에 집중 투자 2종어항국고지원 확대

내년도 어항건설예산은 농특세 예산의 새로 조성된 24억원 등 총 1천8백86억5천3백만원(당초 1천8백94억9천4백만원) 예산을 삭감하여 294% 증가했다.

내년도 어항건설예산은 1천8백86억5천3백만원(당초 1천8백94억9천4백만원) 예산을 삭감하여 294% 증가했다.

내년도 어항건설예산은 1천8백86억5천3백만원(당초 1천8백94억9천4백만원) 예산을 삭감하여 294% 증가했다.

내년도 어항건설예산은 1천8백86억5천3백만원(당초 1천8백94억9천4백만원) 예산을 삭감하여 294% 증가했다.



■ 김영삼 대통령이 풍요로운 바다 가꾸기 대회에서 전북중요를 방류하고 있다.

제1회 풍요로운 바다가꾸기대회

金泳三 대통령 참석

수산분야 소외안 되게 지원해 나가겠다

수산청이 6월 17일 국립수산물품질관리원 제1회 풍요로운 바다가꾸기 대회에 참가했다.

하위 지역 어민 수산단체 및 수산관계 공무원 등 9백50여명이 참석한 이날 행사에서 김 대통령 부부 해안 1.5km의 바다가꾸기 대회 참가자와 오찬을 같이

국립수산물품질관리원에서 생산한 1천톤의 전복, 참돔, 6만 5천마리가 방류되었다.

한 후 어민을 위한 어업개선 사업에 대한 바다가꾸기 대회 참가자와 수산관계 공무원 등 9백50여명이 참석한 이날 행사에서 김 대통령 부부 해안 1.5km의 바다가꾸기 대회 참가자와 오찬을 같이

자기 혁신과 어민자율운동을 통한 수산분야 소외안 되게 지원해 나가겠다

수산청이 6월 17일 국립수산물품질관리원 제1회 풍요로운 바다가꾸기 대회에 참가했다.

수산 경쟁력 강화 힘써

이희수청장 과감한 투자 뒷받침

이희수 수산청장은 6월 7일 KBS TV '이제는 경쟁력이다' 프로그램에서 수산분야의 현황과 문제점 그리고 앞으로의 시책방향에 대한 대담을 가졌다.

이희수 수산청장은 6월 7일 KBS TV '이제는 경쟁력이다' 프로그램에서 수산분야의 현황과 문제점 그리고 앞으로의 시책방향에 대한 대담을 가졌다.

이희수 수산청장은 6월 7일 KBS TV '이제는 경쟁력이다' 프로그램에서 수산분야의 현황과 문제점 그리고 앞으로의 시책방향에 대한 대담을 가졌다.

이희수 수산청장은 6월 7일 KBS TV '이제는 경쟁력이다' 프로그램에서 수산분야의 현황과 문제점 그리고 앞으로의 시책방향에 대한 대담을 가졌다.

이희수 수산청장은 6월 7일 KBS TV '이제는 경쟁력이다' 프로그램에서 수산분야의 현황과 문제점 그리고 앞으로의 시책방향에 대한 대담을 가졌다.

이희수 수산청장은 6월 7일 KBS TV '이제는 경쟁력이다' 프로그램에서 수산분야의 현황과 문제점 그리고 앞으로의 시책방향에 대한 대담을 가졌다.

'95 어항 관련예산 요구현황 (백만원)

구분	'95 요구	'94 예산	증(Δ)감
계	188,653	64,045	124,608
<일반회계>	66,253	64,045	
· 1·3종어항	59,000	56,589	△2,411
- 거점항	-	9,000	△9,000
- 일반항	59,000	47,589	11,411
· 2종어항	-	6,141	△6,141
· 기타	7,253	1,042	6,211
<농특세 재원>	122,400	122,400	
· 1·3종어항 (92이전 착공)	82,400	82,400	
- 거점항	13,900	13,900	
- 일반항	66,100	66,100	
- 부대경비	2,400	2,400	
· 2종어항	40,000	40,000	

어항어촌 종합개발 연구사업 착수

한국어항협회 제도개선·관리시스템 개발 등

한국어항협회는 21일 어항어촌 종합개발 연구사업 착수했다. 연구사업은 어항어촌 종합개발 연구사업 착수했다. 연구사업은 어항어촌 종합개발 연구사업 착수했다.

농어촌 발전대책 확정

생산기반완비등 추진키로

정부는 총 42조원 규모의 농어촌 발전대책을 확정했다. 이번 대책은 정부수립 이후 처음으로 제시된 농어촌 발전대책이다.

정부는 총 42조원 규모의 농어촌 발전대책을 확정했다. 이번 대책은 정부수립 이후 처음으로 제시된 농어촌 발전대책이다.

정부는 총 42조원 규모의 농어촌 발전대책을 확정했다. 이번 대책은 정부수립 이후 처음으로 제시된 농어촌 발전대책이다.

정부는 총 42조원 규모의 농어촌 발전대책을 확정했다. 이번 대책은 정부수립 이후 처음으로 제시된 농어촌 발전대책이다.

금탑산업훈장

남양건설 馬亨烈 회장에게 수여된 금탑산업훈장

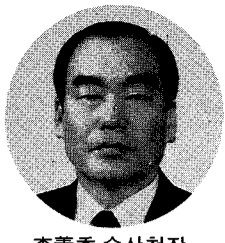
'95 어항예산 史上 최대 규모 연구

최대 예산 懸案 해소에 뜻

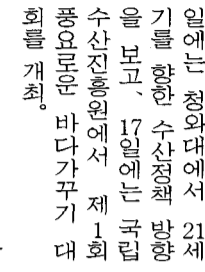
수산부의 1995년도 어항예산안이 국회에 제출된 이후 어항예산의 규모가 1천8백86억5천3백...

지정항등 행정 뒤따라야 어항重視 지속기대·삼각없이 반영돼야

어항예산이 1995년 1천8백86억5천3백... 지정항등 행정 뒤따라야 어항重視 지속기대·삼각없이 반영돼야



李羲秀 수산청장



李方鑄 수협중앙회장

이희수 수산청장... 어항예산이 1995년 1천8백86억5천3백...

의 규정발전, 지역간 소득격차 해소, 도농간 인력의 차등배...

焦點

또한 어항인인 기술개발과 건설 시공에 철저히 해야 할 것이다.

'94년도 어항공사 계약현황 (천원, m)

Table with columns: 항목 (Item), 예산 (Budget), 도금액 (Contract Amount), 계약일 (Contract Date), 물량 (Quantity), and other details for 1994 fishing harbor construction contracts.

지역업체 공동도급 의무화 豫會令 개정의결

지역업체와의 공동도급 의무화... 豫會令 개정의결

이탈 국무회의에서 통과... 97년 1월부터 정부조달 시장이 개방되므로 96년

기금기탁, 송재성 회장, 회비기부, 전 화중설, 개설, 파, 메

제한적 최저가 낙찰방법 개선

複數 예정가격간 폭 최대한 넓혀

2개추첨 평균치로 「豫價」

입찰장서 공개 부조리소지 배제

재무부는 1백억원미만 공사 입찰의 낙찰자 선정 기준을 개선, 5개의 복수예정가격을 작성하고 이중 2개를 추천하여 평균 가격의 예정가격으로 낙찰하도록 했다.

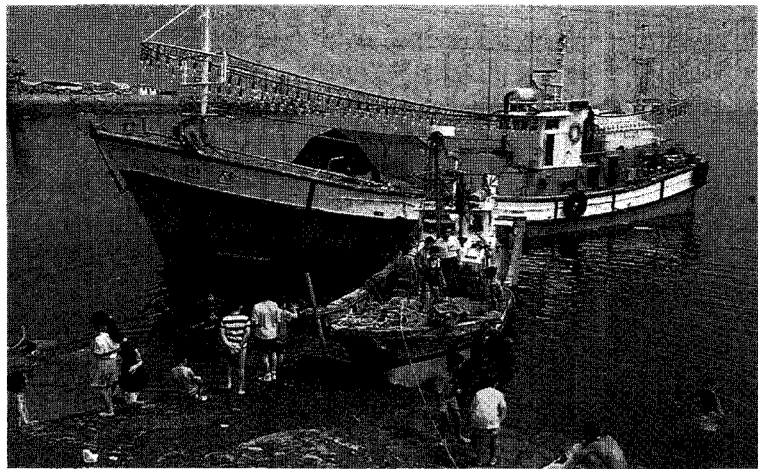
재무부가 확정한 공사 입찰의 낙찰자 선정기준 개선에 따르면 계약담당 공무원이 제한적 최저가격과 최저로 집행되는 공사를 입찰하기 위한 기준금액의 ±1% 범위내에서 5개의 복수예정가격을 작성, 입찰장서에 비치해야 하며 복수예정가격간의 폭을 최대한 넓혀 작성하도록 했다.

이와 관련해 실시한 후 낙찰자를 선정하기전에 입찰장서 2개에서 2인을 선정하여 복수예정가격중에서 2개를 추천, 그 가격을 평균한 평균가격을 예정가격으로 결정해서 낙찰자를 선정하도록 했다.

재무부는 이와 함께 낙찰자를 선정할 때에는 지체없이 입찰참가자 앞에서 복수예정가격을 공개 부조리의 소지를 배제하기로 했다.

재무부의 이같은 조치는 현행 1백억원 미만의

공사에 적용하고 있는 제한적 최저가격낙찰제에서 예정가격을 입찰전에 알 아낼 경우 공파로 낙찰자가 될 수 있으므로 예정가격의 누설의혹과 같은 문제를 개선, 공정성과 객관성을 높여 투명한 입찰계약을 체결하도록 하고 있다.



제7회 漁港漁村 寫眞公募
많은 應募바랍니다

제7회 漁港漁村 寫眞公募
많은 應募바랍니다

제7회 漁港漁村 寫眞公募
많은 應募바랍니다

제7회 漁港漁村 寫眞公募 많은 應募바랍니다

제7회 漁港漁村 寫眞公募
많은 應募바랍니다

기술인력 절반 안화 시행령개정안 도급한도액 산정

기술인력 절반 안화
시행령개정안 도급한도액 산정

한국어합회회는 오는 10월 10일부터 20일 (토)까지 제6차 해외선진어촌시찰단을 파견할 계획이다.

제6차 선진어촌시찰단 3개국대상
日·豪·뉴지등 3개국대상

제6차 선진어촌시찰단 3개국대상
日·豪·뉴지등 3개국대상

제6차 선진어촌시찰단 3개국대상
日·豪·뉴지등 3개국대상

내달 “圖上訓練”

내달 “圖上訓練”
건설부, 건설시장개방에 대응

港一村體

港一村體: 어항과 어촌은 하나라는 뜻
김병식 어민신문 회장 휘호

회원이입을 축하합니다

- 주식회사 백제종합건설 대표이사 김병문
- 대지종합건설주식회사 대표이사 정윤삼
- 주식회사 대유건설 대표이사 신현영
- 주식회사 건일엔지니어링 대표이사 손일수
- 포항수산업협동조합 조합장 정재홍
- 영광군수산업협동조합 조합장 조병남
- 강화군수산업협동조합 조합장 박용열
- 장항수산업협동조합 조합장 최병규

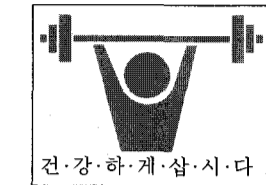
漁港計劃樹立의要領

(58)

給油 施設 用地

매일 규칙적이고 만족스럽게 배변한다는 것은 아직도 우리 인류에게 매우 중요한 일과 중의 하나로 여겨지고 있다. 일반적으로 사람의 배변습관은 개인차가 매우 크며 변비가 있는 경우에는 배변횟수의 감소가 어느 정도인지, 배변의 충분히 배설되지 않고 지속적인 불쾌감이 있는지, 단단한 배변으로 인해 배변이 매우 고통스러우며, 혹은 항문주위에 어떤 병적인 변화가 있는지에 대해 알아보아야 한다.

대장암, 대변을 저장하는 탱크로 뿐만 아니라 대변에 있는 강한 독소를 흡수하는 장기로 알려져 있다. 이들 독소가 만일 적절하게 배설되지 않는다면



건강하게 삽시다

변비(1)

일주일에 3회미만 배변이면 변비 섬유소 많은 음식, 유유 섭취토록

면질변을 야기시킬 수도 있다. 심혈관계도 증명되지는 않았지만 이러한 점에서 불충분한 대장세척은 변장상태를 변형시킬 것이며 영양소의 비정상적인 파괴뿐 아니라 담즙산의 대사에 이상을 가져올 수 있다. 이렇듯 배변이 정상인 경우를 유발시킬 수도 있을 것이다.

배변하는 동안이나 바로 직후에는 여러가지 정상적인 변화가 나타난다. 그중 특이적인 것이 경련과 만능감이다. 반대로 대변의 배설이 불충분하다면 이에 따른 정신적인 변화는 가벼운 우울증에서 심하게는 환각상태까지 나타날 수 있다. 매우 적당한 양의 장내 한 번씩 관찰을 해주는 것이 좋다.

변비의 치료는 섬유소가 많은 음식을 먹는 것이 도움이 되며 물을 많이 먹고 매일 소량의 마그네슘 유유를 먹는 것도 도움이 된다.

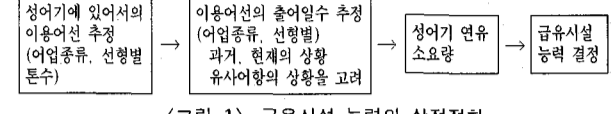
변비의 치료는 섬유소가 많은 음식을 먹는 것이 도움이 되며 물을 많이 먹고 매일 소량의 마그네슘 유유를 먹는 것도 도움이 된다.

변비의 치료는 섬유소가 많은 음식을 먹는 것이 도움이 되며 물을 많이 먹고 매일 소량의 마그네슘 유유를 먹는 것도 도움이 된다.

시설규모
이용어선의 어업종류와 선형이 판단되면 연유 소량에 의해서 출어 1일당 1개통의 연유소비량이 산정된다. 따라서 소요급유시설을 결정하는데는 몇일분의 량을 저장할 필요가 있는가를 정하면 이용어선을 근거로 시설능력을 결정할 수가 있다.

중래의 계획에서는 성어기의 소요량을 1개월 이하로 한 것이 많으나 용지여유가 있으면 그 이상을 저장해 두는 것이 유리하다. 또 수리, 보수 등의 사태가 발생하므로 가능하면 2기 이상의 탱크에 나누어 저장하는 것이 바람직하다.

이상의 요소를 고려하여 급유시설 능력의 산정수준을 명시한 것이 <그림 1>이다.



<그림 1> 급유시설 능력의 산정절차

<표 1> 위험물의 종류

종류	종 명	지정수량	비 고
제 4 류	제2석유류	500kg	등유 및 경유의 액체로서 인화점이 21℃ 이상 70℃ 미만
	제3석유류	2,000kg	중유 및 크레오소다의 온도 20℃로서 액체상태로 되어 있는 것으로 인화점이 70℃이상 200℃미만의 것

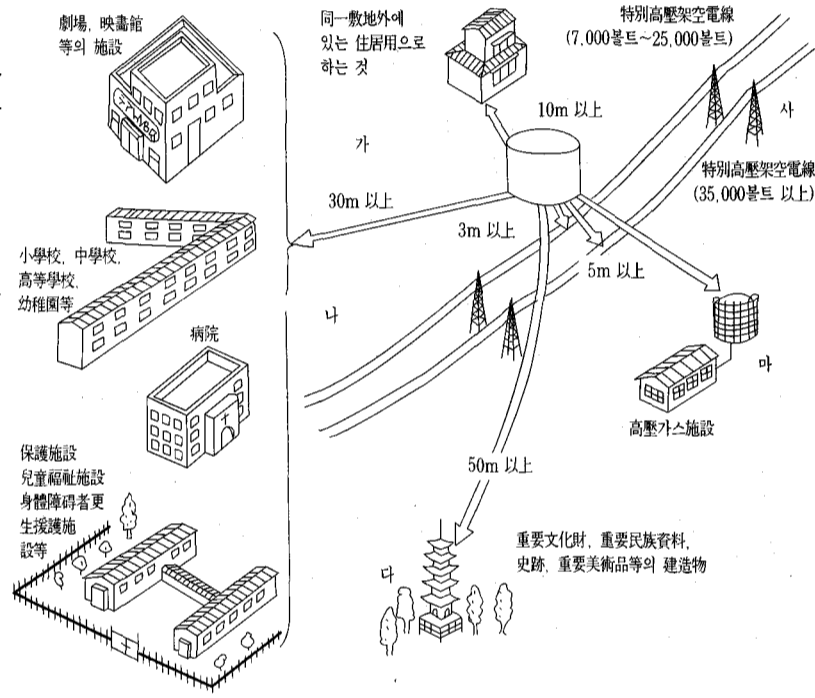
<표 2> 탱크측판에서 부지까지의 거리

위험물의 인화점	거 리
21℃이상 70℃ 미만(경유)	당해 탱크의 직경 등의 수치에 1.6을 곱해서 얻은 수치(당해 수치가 탱크의 높이 수치보다 적은 경우는 당해 높이 수치)와 같은 거리 이상
70℃이상 (중유)	당해 탱크의 직경 등의 수치(당해 수치가 탱크의 높이 수치보다 적은 경우는 당해 높이의 수치와 같은 거리 이상

관계법령
급유시설의 설치에 관한 관계법령으로는 소방법, 위험물의 규제에 관한 법령 및 위험물의 규제에 관한 규칙이 있다. 어항의 급유 탱크 등으로 저장을 하는 것은 중유, 경유이며 이러한 것은 <표 1>에 표시된 바와 같이 소방법상의 적용을 받는 위험물에 해당한다.

<표 1>에 나타난 지정수량 이상의 위험물을 저장하여 취급하는 경우 시설의 위치, 구조, 설비 등에 있어서는 법령, 규칙에서 규정하고 있다. 또 지정수량 미만의 위험물에 있어서는 시정촌 조례로 정하도록 되어 있다. 지정수량 이상의 위험물에 관한 법령, 규칙 중에 옥외 탱크에 대한 저장, 취급에 관한 사항에 대해서는 다음과 같이 기술한다.

① 보안거리
옥외 탱크의 위치는 <그림 2>에 명시하고 있는 것과 같이 각종 건축물에서 일정한 거리(보안거리)를 확보하도록 해야 한다. <그림 2>의 규제외에 옥외 탱크 부지의 경계선에서 탱크까지의 거리에 있어서는 <표 2>에서와 같이 거리를 확보하도록 되어 있다.



<그림 2> 보안 거리

교통사고의 법률대책

피해자와 합의하면 원칙적으로 처벌하지 않는다

교통사고 관계자가 유의할 사항
교통사고란 항공기, 선박, 자동차 등 모든 교통수단에 의하여 발생하는 사고를 말하는 것이지만 여기서는 주로 도로 상에서 발생하는 자동차사고에 관하여 설명하기로 한다.

구호의무 : 교통사고가 나면 사고 차량의 운전자나 승무원 은 자기에게 과실이 있건 없건 즉시 차를 세우고 사상자를 구호하는데 필요한 조치를 취하여야 한다. 구호조치를 취하지 아니하면 실사 수사 결과 교통 사고 자체에 과실이 없다고 판단되더라도 처벌을 받게 된다. 뿐만 아니라 현장에서 도주해 버리면 수사상 과실이 많은 것으로 불리한 취급을 받게 되고, 일단 도주차량의 혐의가 인정되면 일반 교통사고와 달리 징역 1년 이상 사형까지 엄중한 법의 심판을 받게 된다.

신고의무 : 교통사고의 내용이 인적피해이건 물적피해이건 간에 전술한 구호조치가 끝난 다음 즉시 가까운 경찰관서에 신고를 하여야 한다. 실사 피해자가 신고하지 않기를 원한다고 하더라도 신고의무를 위반하면 처벌받게 된다.

교통사고처리특례법 해설
특례법의 제정이유 : 교통사고는 피해가 중하기 때문에 가해자로 하여금 피해자에게 충분한 신속한 피해보상을 강제할 목적으로 엄벌되는 경향이 있었다. 또 일부 나쁜 피해자는 가해자의 과실이 매우 적고 자신의 피해가 대단치 아니함에도 불구하고 부당한 보상을 받아내고자 가해자의 형사처벌을 탄원하는 좋지 못한 현상도 있었다. 따라서 피해자에게 신속하고 적절한 보상책을 강구하면서 과실범인 교통사고법의 형사처벌을 완화하고자 이 법이 제정된 것이다.

피해자와 합의하면 원칙적으로 처벌하지 않는다.
그러나 1심판결 선고전까지 합의되지 않으면 처벌받는다. 따라서 가해자는 신속한 합의를 위하여 더욱 노력하여야 한다.

종합보험이나 공제조합에 가

- 입하면 보험회사나 공제조합에서 피해자가 입은 손해를 전액 보상하므로 합의된 경우와 마찬가지로 취급된다.
- 그러나 사고자의 잘못이 매우 크다고 보여지는 다음의 경우는 합의되었다고 하더라도 형사처벌을 면하지 못한다.
 - ① 피해자가 사망한 경우
 - ② 구호조치를 취하지 않고 도주한 경우(이른바 뺑소니의 경우)
 - ③ 신호나 통행금지 또는 일시정지를 내용으로 하는 안전표지를 위반한 경우
 - ④ 중앙선을 침범한 경우
 - ⑤ 제한시속을 20km이상 초과한 경우
 - ⑥ 앞지르기의 방법 또는 금지에 위반한 경우
 - ⑦ 건널목 통과방법을 위반한 경우
 - ⑧ 횡단보도에서 보행자 보호의무를 위반한 경우
 - ⑨ 운전면허가 없는 경우

- ⑩ 음주 또는 약물을 복용한 경우
 - ⑪ 무면허중기조종사고의 경우
 - ⑫ 인도돌진으로 인명피해를 야기한 경우
 - ⑬ 개문발차로 인명피해를 야기한 경우
- 자동차보험제도**
가. 강제보험 즉 책임보험의 경우
강제보험은 모든 자동차 소유자가 가입하여야 하는 보험으로 사망의 경우에는 1,500만원, 다친 경우에는 최고 600만원까지, 후유장애가 생긴 때에는 최고 1,500만원까지의 보험금액을 장해급수에 따라 지급한다.
- 교통사고 피해자는 위 금액의 범위내에서 직접 보험회사에 대하여 손해배상금액의 지급을 청구할 수 있는데, 장래비 등 급하게 소요되는 비용에

대하여는 보험회사에 가불금지 급청구서, 사고증명서, 진단서 등 필요한 서류를 구비하여 신청하면 지체없이 가불금을 지급하도록 되어 있다.

피해자는 기제금액 범위 안에서 보상받을 수 있을 뿐이므로 실제의 손해금액이 그보다 많은 경우에는 그 초과액을 가해자에게 대하여 청구할 수 있음은 물론이다.

나. 임의보험 즉 종합보험의 경우
교통사고로 인한 손해가 위 책임보험만으로는 보상될 수가 없는 경우가 많으므로 이러한 때를 대비하여 임의로 종합보험을 들어두면 좋다. 즉 책임보험은 인적사고의 경우에는 일정한 금액의 범위를 한도로 하고 있고 물적손해에 대하여는 전혀 배상하지 않지만 종합보험에 들면 거의 모든 손해를 보험회사가 배상을 해주기 때문이다.

종합보험에 든 경우라도 약관에는 보험회사가 보험금의 지급을 거부할 수 있는 면책조항이 있는데 그 중 중요한 것은 무면허운전과 음주운전이다. 이 경우에는 보험의 혜택을 받을 수 없다.

생활법률

생활법률