

농가의 TMR 이용현황

엄 월 형
본회 홍보실장

1. 머리말

올해는 월간 낙농육우의 기획취재로 “TMR 생산현장을 가다”라는 주제로 전국의 TMR배합소(공장)를 방문 취재하였다. 방문한 TMR 배합소들은 전국적으로 낙협, 낙우회등 낙농가단체들이 그 지역의 회원농가를 위하여 설립운영하고 있는 TMR배합소 위주이다.

최근 몇년사이에 TMR사양방식이 주로 낙농가를 중심으로 보편화되어 전국적으로 확산되어 가고 있는 추세이다. 그 이유는 TMR사양방식이 현재의 일반사양보다는 유리하다고 농가에서 인정하고 있기 때문이다.

그러므로 본고에서는 금년 1년간 방문취제한 전국의 TMR배합소의 현황과 농가의 TMR이용상황등에 대하여 그간 취제한 내용을 토대로 소개코져 한다.

2. TMR 이용현황

가. TMR 이용확대

우리나라에서 TMR(Total Mixed Ration, 완전 혼합사료)이 낙농가를 중심으로 농가에서 이용되기 시작한 것은 80년대말부터 90년대초라고 할 수 있으며 본격적으로 확산 이용된 것은 불과 1~2년에 불과하다. TMR이 이와같이 전국적으로 확산이용된 가장 큰 요인은 TMR을 먼저 이용한 농가에서 크게 효과를 보고 있다는 사실이 알려지면서 전국 여러곳의 낙농가들이 단체로 “선전지연학”이라는 목적으로 TMR배합소 및 이용농가를 방문 견학하고 그 장점을



TMR 제조용 원료사료 보관

로 그 지역자체에서 생산되는 조사료 및 농산부산물을 효과적으로 혼합이용하므로서 사료비를 절감할 수 있고 유량과 유지율이 향상되며 노동시간이 단축된다는 사실을 보고, 다투어 TMR배합소를 설치하였기 때문이라고 할 수 있다.

나. TMR배합소 설치현황 및 제품생산

현재 우리나라에서 이용되는 TMR배합소는 주로 젖소용이며 개인업체에서 제조하여 판매유통하는 곳이 약 20여개, 자가배합형태로 개인목장 단독이용, 몇개의 젖소농가 공동이용, 낙농가모임(낙협, 낙우회, 낙농협업체등)에서 공동 생산이용되고 있는 곳 등이 100여개소 있다고 하며 또한 현재 TMR배합소 설립을 추진하고 있는 낙농가 및 낙우회등이 수십개에 이르고 있다고 알려지고 있어 앞으로 계속 확대 이용될 전망이다.

이러한 TMR배합소들의 설립현황을 보면 정부의 시범사업으로 낙농조합을 통해 시설자금 지원을 받고 설립된 곳이 일부 있으나 대부분 일반 낙우회등 농가 단체에서 정부의 자금지원 및 용자가 거의 없이 농가 자체자금과 참여농가의 거출금 및 일반용자금으로 설치운영되고 있는 곳이 대부분이다. 공장의 설치자금은 규모나 기계장비설비에 따라 전부 다르나 대체적으로 최하 2억원에서 8억원정도 투자되었다.

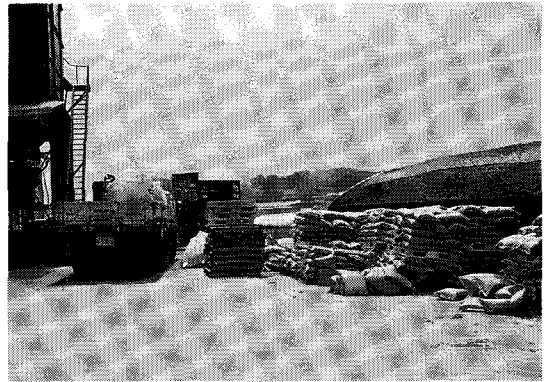
TMR배합소 현황

도 별	소재지	배 합 소 명	전 화 번 호	일산능력
경 기	고 양	고양TMR배합소	(0344) 62-6049	40 M/T
	양 주	의양TMR배합소	(0351) 865-2610	50
	광 주	광주TMR배합소	(0347) 63-1031	40
	이 천	이천TMR배합소	(0336) 636-6759	50
	여 주	여주TMR배합소	(0337) 84-5824	10
	김 포	김포TMR배합소	(0341) 85-4785	10
	김 포	청우TMR배합소	(0341) 85-5808	10
	화 성	화성TMR배합소	(0339) 353-5504	40
	여 주	여주낙농연구회	(0337) 84-5616	9
	강 원	원 주	대정TMR	(0371) 732-1011
홍 천		시동낙우회	(0366) 32-6983	10
춘 천		춘천낙우회	(0361) 262-1819	10
충 북	청 주	서주새마을	(0431) 60-1655	20
충 남	서 산	서해낙협	(0455) 65-3475	50
		예산낙농연합회	(0458) 35-7961	30
전 남	나 주	왕곡낙우회	(0613) 35-2012	10
	고 흥	고흥북부낙우회	(0666) 34-8488	10
	담 양	담양낙우회	(0684) 82-1352	50
	보 성	호남별교낙우회	(0694) 857-2004	10
경 북	승 주	낙안낙우회	(0661) 54-6639	10
	경 산	경산동부낙우회	(0541) 52-1418	10
경 남	선 산	원호낙농협업체	(0546) 52-7984	10
	고 성	영천낙우회	(0556) 72-0866	40
	고 성	청강낙우회	(0556) 72-0209	10
	함 안	함안낙우회	(0552) 83-4854	10

※ 낙협, 낙우회등 농가단체에서 대표적으로 설치운영하는 곳임.

○원료의 구입

TMR(완전혼합사료)의 생산을 위한 원료구입은 주로 단미사료공장에서 직거래로 구입하거나 사료공급 도매업자로부터 구입하고 있다. 다즙사료(多汁飼料)인 맥주박, 엿밥, 비지, 장유박등은 그 지역에서 생산되는 것을 선택하여 유효적절하게 이용하므로써



25kg들이 TMR제품 아적 보관

농산부산물물을 이용하고 있으나 가장 중요한 곡류인 옥수수는 축협산하 조합으로부터 공급받고 있는 일부 TMR배합소를 제외하고는 값싼 도입옥수수를 공급받지 못하고 단미사료 공급업자로부터 고가의 옥수수 또는 옥쇄실을 구입이용하므로써 원가절감을 저해하는 요인이 되고 있다.

○제품의 생산 및 종류

사료의 성분분석과 배합율등은 일부 교수 또는 일부의 전문 용역업체에서 자문받아 이용하고 있다.

생산되는 제품은 각 배합소의 사정에 따라 다르나 다음과 같이 여러 형태로 제조 이용하고 있다.

-착유사료 1종, 건유우+육성우사료 1종 등 2종 생산

-고능력착유사료 1종, 저능력착유사료 1종, 건유우+육성사료 1종 등 3종 생산

-고능력착유사료 1종, 일반착유사료 1종, 저능력 착유사료 1종, 건유우+육성사료 1종 등 4종 생산

위와같이 여러가지의 형태가 있으나 이는 각지역별 여건과 사료배합을 자문하는 용역자에 따라 다르다.

생산되는 제품은 주로 25kg들이 비닐포대를 이용하고 있으며 일부 배합소에서는 400kg들이 대형포대에 넣어 농가에 공급하고 있다. 이렇게 대형포장에 넣어 제조이용할때에는 포장재료대와 인건비등이 적게들어 사료 1kg당 약 20원정도의 원가절감 효과가 있으나 소에게 사료를 급여할 때 적합한 시설과 장비가 없을 경우 불편한 점이 많다.



사료첨가제 배합기(비타민, 광물질 등 배합)

다. 농가의 TMR이용현황 및 급여방식

○ TMR 이용농가 현황

전국에서 TMR을 이용하는 농가는 낙협, 낙우회등의 TMR배합소에서 공동생산 이용하고 있는 농가가 주종을 이루고 있다. 이 경우의 농가들은 전체회원이 모두 TMR을 이용하고 있는 곳은 없으며 많이 이용하고 있는 곳은 90%이상, 또는 50%이용, 어떤 곳의 낙우회에서는 총회원중 30%만의 회원들만 이용하고 있는 곳도 있다. 그러나 주목할 점은 TMR의 장점이 알려지면서 이용농가가 계속하여 늘어나고 있다는 사실이다.

○ TMR이용방식

각 TMR배합소별, 농가별로 TMR을 이용하는 양식도 농가 여건에 따라 다르며 일정한 기준양식이 없으나 일반적으로 다음과 같이 이용하고 있다.

- TMR 100%급여+볏짚 자유채식(2~3kg/두/일)
- TMR 80%급여+배합사료 20% 급여+볏짚 자유채식(2~3kg두/일)
- TMR 50%급여+배합사료 50% 급여+볏짚 자유채식(2~3kg/두/일)

위와 같이 그 급여방식이 각각 다르나 TMR 80% 급여, 배합사료 20% 급여하고 볏짚을 자유채식시키는 방식이 현재로서는 가장 좋다고 인정되어 많이 이용되고 있다. 그러므로 TMR이란 그 명칭 자체가 완전혼합사료라 불리우고 있으나 이 것만 급여하여 모든 영양분을 충족시킬 수 없으며 부족영양분을 보충 급여 시켜야만 하며, 이르기 위하여 배합사료의 보충 급여와 볏짚이나 건초등 섬유질사료를 급여하여야 한다.

3. 문제점 및 대책

위에서 언급한 바와 같이 TMR(완전혼합사료)의 이용은 대체적으로 현재와 같은 일반배합사료 위주의 사양보다는 조사료의 섭취량이 늘어나고 조사료와 농후사료의 균형사양이 가능해지며, 규격화된 사료급여로 인하여 노동시간이 단축되어 사육두수를 확대할 수 있고, 우유생산이 늘어나고 유지율이 향상되는 등의 장점이 있어 전국적으로 확산일로에 있으나 이에 따른 문제점도 많아 시급히 해결해야 한다.

첫째, TMR이란 법적인 조항이 없어 그 용어 자체를 완전혼합사료라고 불리우고 있으나 일부 지역에서는 이 용어 자체를 쓰지도 못하게 하여 조속히 용어의 정립과 사료관리법등 관계조항을 수정하여 법적인 뒷



제조완료된 400kg들이 TMR포대 운반

받침을 해야 한다.

둘째, 배합소(공장)설립을 위해서는 일반 낙우회 등에서는 할 수 없어 영농조합법인을 설립해야 하고 장부정리등을 복식부기로 의무화 하므로 일반농가에서 장부기장에 어려움이 많으므로 간편하게 농가에서 이용할 수 있는 기장방법을 개발보급 권장해야 한다.

셋째, 농가의 생산비 절감과 원활한 원료공급을 위하여 농가의 TMR배합소에도 저렴한 도입옥수수의 원가공급체제가 갖추어져야 한다.

넷째, 현재 난립되어 있는 TMR배합소에 대한 정부차원의 지도체계, 공장시설기준 및 자금지원, 세계혜택, 성분분석 및 배합기준 등 기술지원이 조속히 이루어져야 한다.

다섯째, 농가실정에 맞는 TMR 사료의 생산, 사양방법개선 및 번식능력방지를 위한 농가교육이 계속되어야 한다.

4. 맺는말

TMR이란 그 용어 자체가 최근에 사용되기 시작하여 완전혼합사료라 불리우고 있으며 수년전부터 TMR사양방식이 기존의 사양방식보다 장점이 많다고 인정되어 많은 유통업체들이 생산판매하고 있고 전국의 많은 낙농가들이 우후죽순처럼 TMR배합소(공장)을 설치운영하여 이용하고 있으며 앞으로도 계속 확대 이용될 전망이다. 그러나 이러한 중요한 사실에도 불구하고 아직까지 그 용어의 정립이 되어 있지 않고 관계법령도 마련되지 않은채 방치하고 있는 상태이다. 이러한 문제를 하루 빨리 해결하려면 TMR(완전혼합사료)에 대한 관계법규인 사료관리법을 합리적으로 조속히 수정보완하여 법의 테두리안에서 보호, 지원 및 지도감독하여 농가의 생산성향상에 이바지할 수 있도록 하여야 할 것이다.

지금! 그리고 항상!



협회서 공급하고 있습니다.
문의하십시오!
☎ (02) 588-7055~6

양질!

알 팔 파!

알 팔 파!

알 팔 파!

알 팔 파!

알 팔 파!