

# 脈診器를 利用한 眼耳鼻咽喉科 疾患 治療 實例

崔圭東

## I. 序 論

韓方眼耳鼻咽喉科는 他科보다 理學的器機의 必要性이 더 切實하나 現在의 與件下에서는 많은 어려움이 있다. 특히 眼科 疾患은 外見上 判斷하기가 容易하지 않다. 반드시 안전검사등 檢査器機의 도움이 必要하다 언젠가 現在 使用되는 모든 理學的 器機를 使用하여야 될것으로 보며 우선 使用可能한 範圍內에서 점차 넓혀 나가야겠다. 필자는 한방적으로 가능한 맥진기로 시험적으로 診斷및 治療過程을 推移해 오고 있다. 그 결과 맥진기를 利用하여 五實型을 判斷하고 그에따라 五實型處方으로 投藥하던중 有意性이 認定되는 多數의 事例를 經驗하였으나 우선 3例를 紹介하고자 한다.

## II. 症 例

### 症例 1

성 명 조○○  
 성 별 여  
 초 진 94. 4. 14.

慶山大 韓醫科大學 外官科學教室

생년월일 1948. 6. 15.

P/H-

F/H-

C/C : 눈주위에 붉은 태를 두른 듯이 검연이 충혈되어 있고 침모에 SCALE이 붙어 있으며 눈이 가렵고 이물감 자극증상 결막 충혈(양안모두) 생리전 머리 조이는감 있음.

R/O : 인설성 안검연염

B. P : 100/60

### 4/14일 處方

薏苡仁 4 白朮 1.5 茯苓 1 澤瀉 1 當歸 2  
 川芎 1 遠志 0.5 石菖蒲 0.5 半夏 1 桔梗 0.5  
 5 南星 0.5 甘草 0.5 大黃 0.7 人蔘 1 大腹皮 1 生薑 3쪽 蒺藜 1 皂角子 1 蘇木 0.5  
 連翹 1 葛根 1 羌活 0.7 桂枝 0.5 囊本 1  
 防己 0.5 1침 1일 복용 6일분(기준 1錢)

### 4/27일 處方

柴胡 4 白芍 16 白芥子 2 香附子 4 牡丹皮 2  
 2 車前子 4 金銀花 2 草龍膽 2 桂枝 2 羌活 2  
 防風 2 人蔘 3 甘草 2 草豆 2 半夏 4  
 生薑 3쪽 南星 2 白朮 8 大黃 4 薏苡仁 4

麥門冬 4 白朮 2 蘇木 2 連翹 4 枳實 4 厚朴 2 石菖蒲 2 茯苓 4 澤瀉 4 當歸 4 川芎 2 1첩 1일 복용 5일분(기준 1錢)

症例 2

성명 김○○

성별 여

초진 1994. 5. 26.

생년월일 1935. 8. 28.

on set 1994년 3월말

P/H : 子宮摘出 39세

F/H : -

C/C : 咽痛 목꺼글함 聲嘶 咳嗽, 全身 微浮腫, 腹脹(헛배부름) 消化 안되고 食慾 떨어짐.

R/O : 咽喉炎

5월 26일 處方

黃蓮 1 黃芩 1 桔梗 0.5 麥門冬 1 五味子 1 南星 0.5 半夏 0.5 乾地 1 山茱 1 桂枝 1 羌活 1 當歸 1 川芎 0.5 人蔘 0.5 白朮 1 草豆 1 甘草 0.5 茯苓 1 澤瀉 1 黃芪 1 (기준 1錢)

5월 30일 再診

목꺼글함 인통 전신 미부종 거의 없어짐.

상부부 불쾌감 있음 ..... 四關 刺針

症例 3

성명 오○○

성별 남

초진 1995. 1. 14.

생년월일

P/H : -

F/H : -

C/C : 眩暈(보행시) 耳鳴(조용한 곳에서는 가벼워짐) 腹冷 右頭痛 동산병원 1달간 입원 치료 병세 호전 미미한 상태.

R/O : 메니에르 병

ON SET : 1995. 1. 14.

B/P : 120/80

1995. 1. 14 處方

香砂六君子湯

1995. 1. 20 處方

人蔘養胃湯

Ⅲ. 考 察

症例 1

안검연염이란 안검연 피부와 침모근의 만성염증이지만 대부분 결막염 표층각막염 검관선염이 합병하고 양측성인 경우가 대부분으로 소년기 이후의 어느 연령층에서도 나타나는 흔히 볼 수 있는 질환이다. 눈 주위에 붉은 테를 두른 듯이 검연이 충혈되어 있고 침모에 scale이 붙어 있으며 침모탈락, 침모난생이 나타날 수 있으며 환자는 가려움, 이물감, 자극증상 결막충혈을 주로 갖고 있고 포도구균감염과 지루성 피부염이 주 원인이다.

상기환자는 안검연염 중에서 인설성 안검연염에 해당하는 환자로 검연에 충혈이 나타나고 검연피부와 침모에 인설이 붙어있으며 연기 먼지 화학물질로 자극되면 쉽게 충혈되고 증상이 악화되었다.

4월 14일 1차 맥진에서 (도표 1) 脾 心 肝의 경우 沈脈, 心包의 경우 滑脈, 腎의 경우 促이 滑을 끼고 있으므로 전체적으로 볼때 五臟에 土氣가 강하게 作用하여 土實型으로 보고 土實 1단계 處方을 投與한 結果 眼科에서 여러달 治療해도 反應이 없어 不便했던 인설성안검염의 인설은 消失되고 충혈 가려움도 많이 減少된 狀態였다.

4월 27일 2차 맥진 結果 (도표 2) 脾에 2邪(木, 土) 肝에 2邪(金, 木) 肺에 3邪(火, 金, 木)가 侵入하여 火實로 볼 수 있으나 전체적으로 볼때 五臟六腑에 모두 木이 강하게 作用하고 있어 木實로 보고 木實 1단계 處方을 投與 하여 거의 完治시킴.

### 症例 2

5월 26일 1次(도표 3)에서 肺에 弦數促脈이 나타나 3邪가 되고 다른 五臟에서는 賊邪가 侵入하지 않으므로 火實 1단계로 보고 火實 1型 處方을 投與하여 상복부 불쾌감을 除外한 諸般 症狀이 好轉됨.

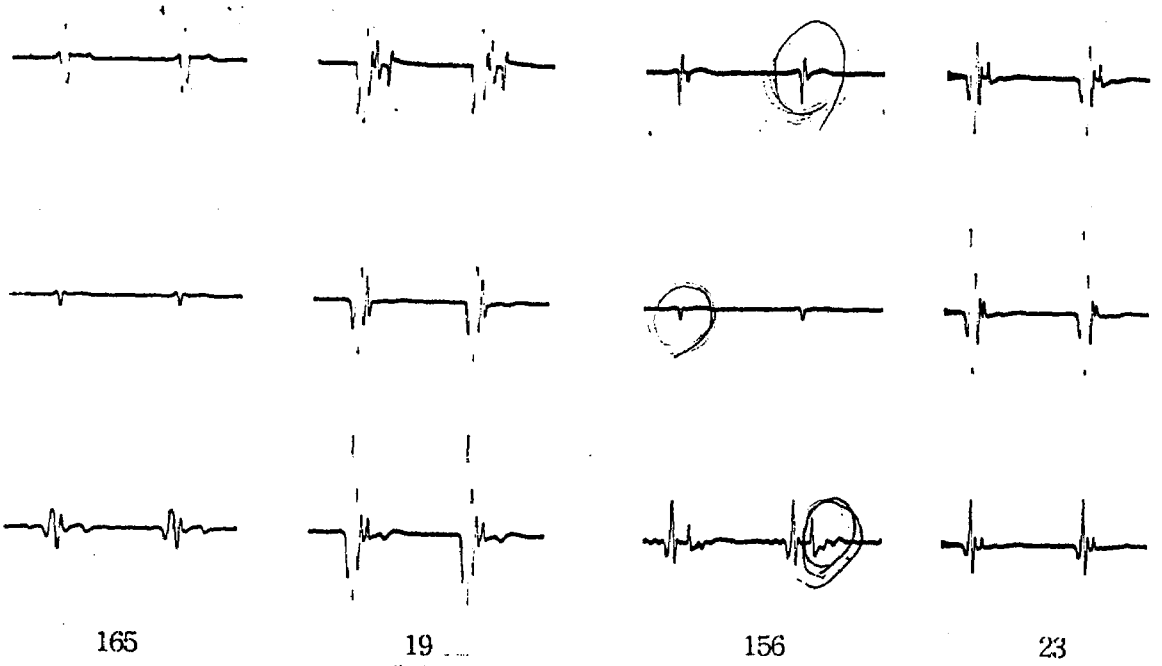
### 症例 3

1월 14일 1차 맥진(도표 4)에서 전체적으로 滑脈이 많고(肺 脾 心包 腎 大腸 小腸 心 肝 腎 小腸 膽) 상복부가 冷하여 香砂六君子湯을 服用

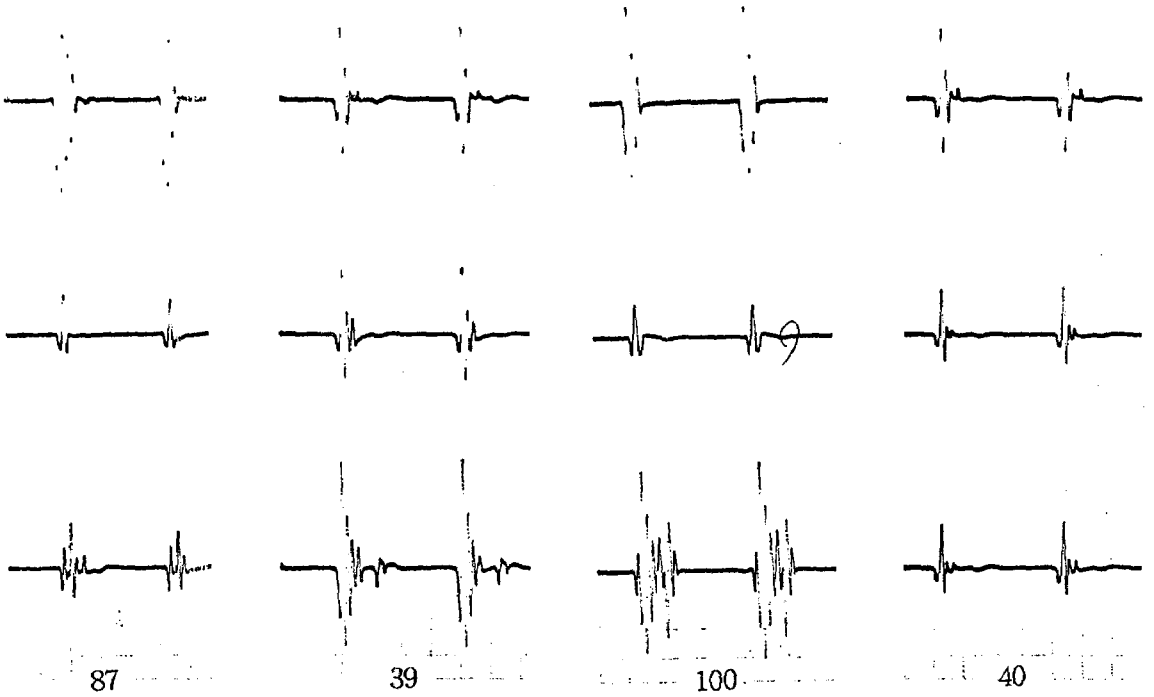
시키니 1월20일 肺 脾 心包 心 腎 의 滑脈이 많이 減少(도표 5)하였고 동산병원 검사결과 많이 好轉되었다함 다시 人蔘養胃湯 投與함.

### 參 考 文 獻

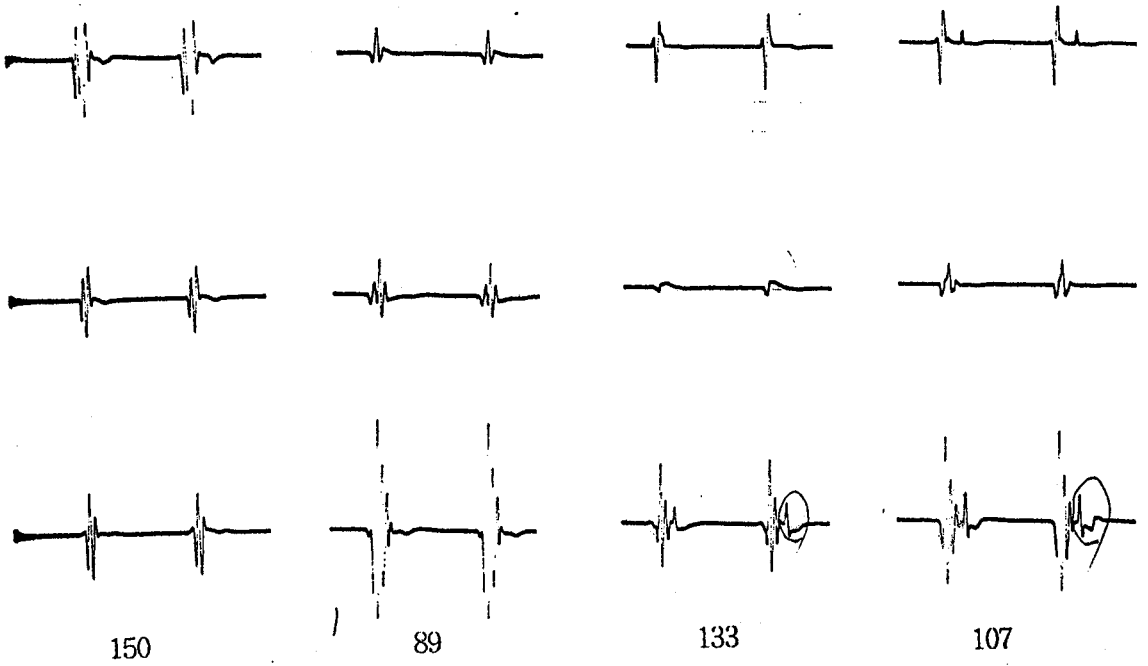
1. 眼科學：尹東浩 外2人, 서울, 一潮閣, 1986.
2. 最新耳鼻咽喉科學：白萬基, 서울, 一潮閣, 1990.



< 도표 1 1차맥진 >



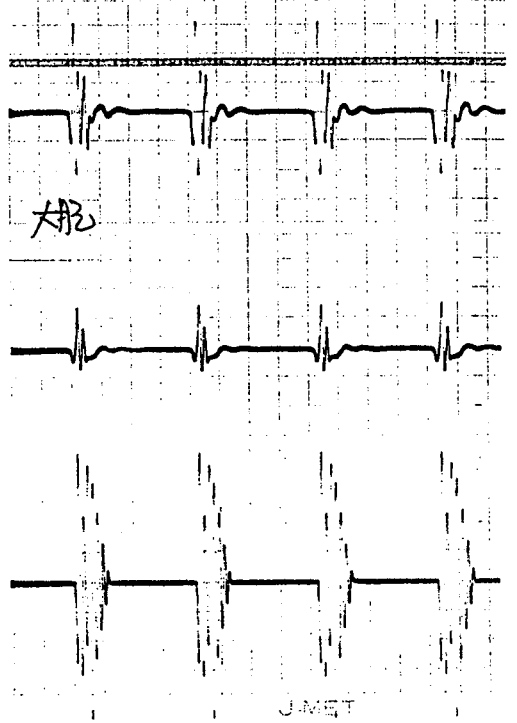
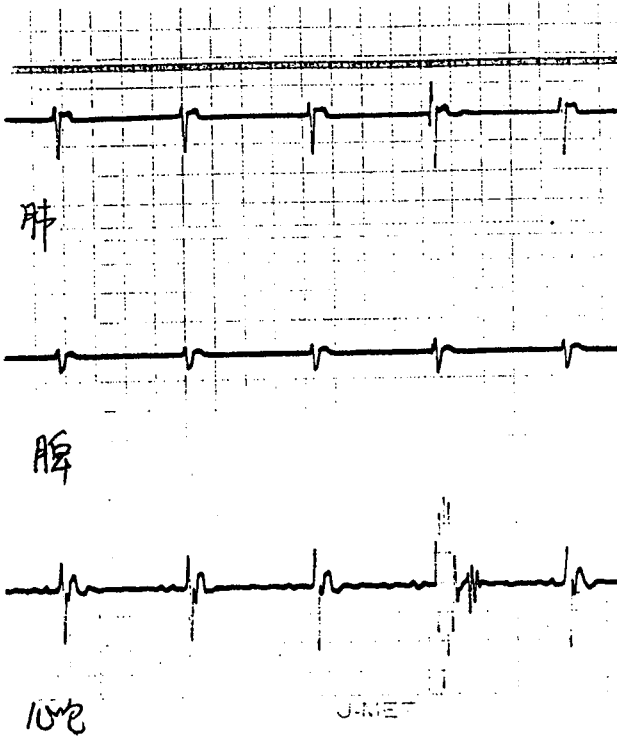
< 도표 2 2차맥진 >



< 도표 3 / 차맥진 >

註 : 맥진 도표는 좌 상단부터    폐    대장    심    소장  
     비    위    간    담  
     심포   삼초   신    방광

도표에 숫자는 맥압을 나타낸다



< 도표 4 : 1차 맥진 >

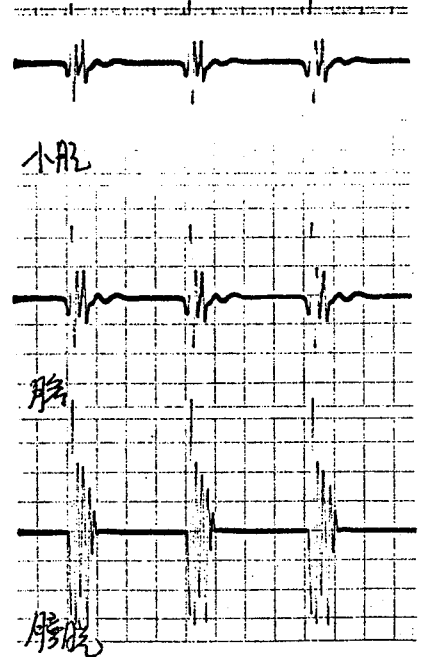
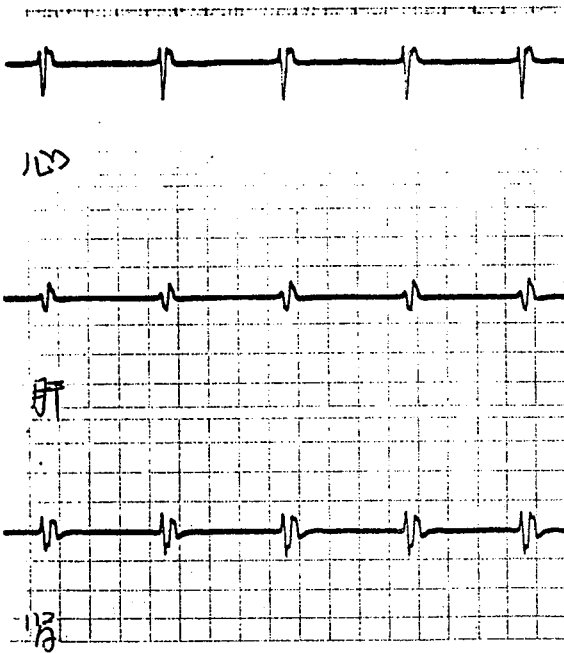
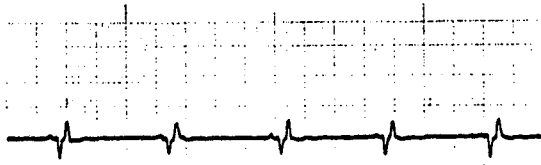
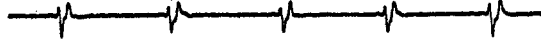


도표 5 : 2차 맥진 >



I



II



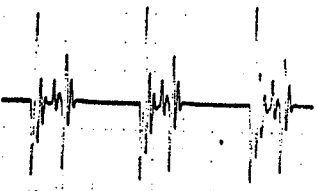
III



aVR



aVL



aVF

