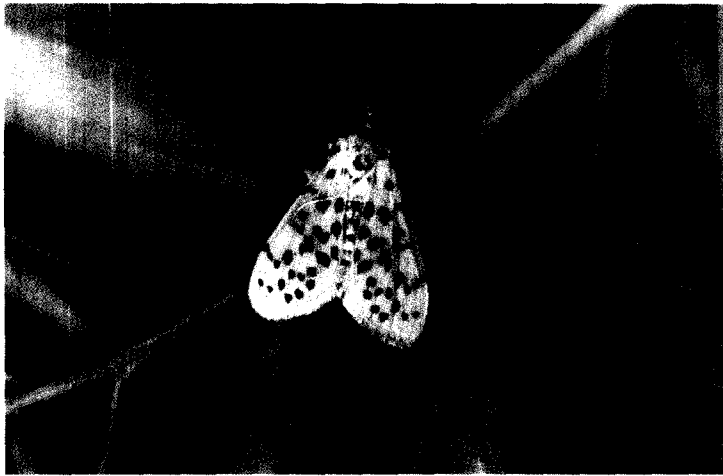




변 병 호 / 임업연구원 산림미생  
물과장

# 9, 10월의 해충 (Ⅱ X I)

- 복숭아명나방 -



▲복숭아명나방 성충

**복숭아 명나방**은 복숭아 사과 등 과실에 잘 알려져 있는 해충으로 밤에도 큰 피해를 주고있다.

밤나무는 1960년대 이후 밤나무혹벌의 내충성 밤나무를 집단으로 대면적 조림을 실시하므로써 밤의 생산량이 증가되어 이 해충의 번식처가 늘어나고 분산이 용이하여 피해가 급격히 증가되었다.

특히 집단조림이 많이 되어있는 경남과 전남에서는 연간 수회에 걸쳐 약제를 살포하지 않고는

건전한 밤을 수확 할 수 없는 실정이다.

따라서 약제 살포에 의한 산림생태계의 균형이 파괴되어 밤나무 조림지는 과수원과 같은 집약관리를 하지 않으면 안되게 되었다.

○ 분포 : 한국, 일본, 중국, 대만, 인도, 호주, 자바.

○ 가해수종 : 잡식성 해충으로 활엽수형과 침엽수형이 있다.

-활엽수형 : 밤나무, 상수리나무, 복숭아나무, 뽕나무, 자두

나무, 배나무, 사과나무, 무화과, 감나무, 감귤나무, 석류나무.

-침엽수형 : 소나무, 곰솔, 리기다소나무, 잣나무, 섬잣나무, 구상나무.

○ 가해상태 : 활엽수를 가해하는 해충은 주로 종실을 가해하며 침엽수를 가해하는 해충은 침엽을 식해하는 두가지형의 가해특징을 갖고있으며 생활환에 차이가 있어 별개종으로 취급되기도 한다. 여기서는 활엽수 가해형인 밤에 중점을 두어 설명한다.

어린유충은 밤송이의 가시를 잘라먹으므로 밤송이가 누렇게 되고 어느 정도자란 유충은 밤송이 속으로 파고들어가면서 똥과즙액을 밖으로 내어 거미줄로 엮어서 밤송이에 붙여 놓으므로 피해를 받은 밤송이는 쉽게 발견된다. 밤을 수확할때 벌레 구멍이 있는 것은 대부분 이 해충의 피해를 받은 밤이다.

○ **형태** : 성충의 앞날개 길이는 11~14mm이며 색깔은 등황색 바탕에 27~28개의 검은 점이 산재해 있고 뒷날개도 등황색 바탕에 15~16개의 검은 반점이 산재해 있다. 알은 타원형으로 장경이 0.6mm내외이고 산란 직후에는 유백색이며 점차 담홍색으로 된다. 유충의 체장은 20~25mm정도이고 머리는 흑갈색이며 몸은 도색(桃色)바탕에 갈색점이 산재해 있다. 번데기의 체장은 14mm내외이고 색깔은 갈색이다.

○ **생활사** : 1년에 2~3회 발생하며 유충으로 수피틈, 가지에 붙어있는 피해과나 지표에 마른 풀 사이에 고치를 짓고 그속에서 월동한다. 5월하순에 번데기가 되었다가 6월에 성충되어 복숭아, 자두, 사과등 과실에 산란하며 알기간은 6일이고 유충기간은 30일 정도로 기주식물에 따라 다소 차이가 있다.

2화기 성충은 7월중순~8월하순에 우화하고 주로 밤나무 구과



▲ 피해구과내의 유충



▲ 피해를 받은 밤

에 1~3개씩 산란하며 알기간은 4~5일이고 유충기간은 13~16일이다. 3화기 성충은 8월하순~9월에 나와 만생종 밤나무 구과에 산란한다. 알, 유충기간은 1화기와 같다.

○ **방제법** : 성충의 우화기간이 길어 약제방제 시기를 잘 맞추어 약제를 살포해야 한다. 약종은 메프, 디프, 파프제가 효과가 좋

으며 경사지 소면적에는 분제를 1ha에 60~90kg 살포하며 액제를 살포할때는 1000배액을 1ha에 2500ℓ씩 살포한다.

약제 살포시기는 조생종밤은 7월하순~8월 상순, 중생종은 8월 중에 2~3회 살포한다.

밤을 수확한 직후 구과내에 유충이 남아 있으므로 구과를 모아서 불에 태운다.