



기획시리즈

# 새로운 조경수 (X VIII)

## —백당나무—

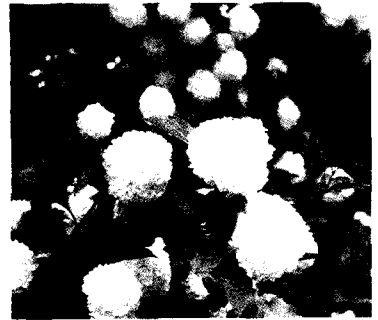


김 사 일

전 임업연구원 산림환경부장



▲수국백당나무의 개화 전경



▲수국백당나무의 꽃과 화서

### ○ 종류와 생육특성

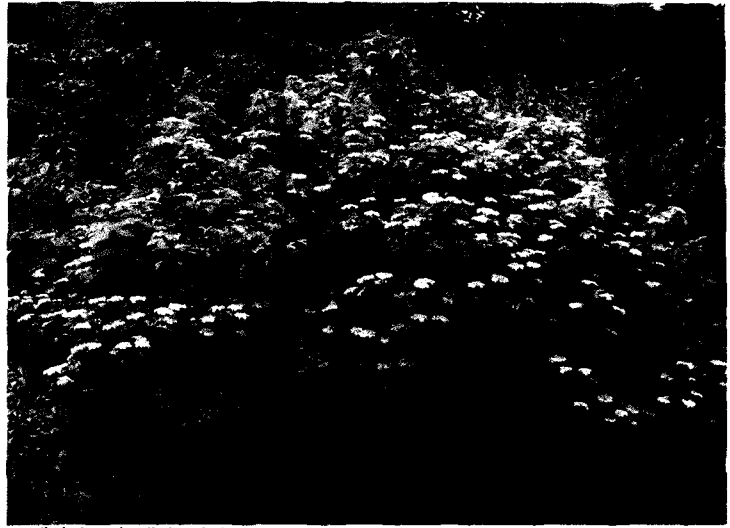
우리나라 전국 산야의 산록, 계곡의 습한곳에 자생하고 있는 낙엽활엽관목(落葉潤葉灌木)으로

표1. 백당나무의 종류

국 명	학 명	일 본 명
· 백당나무	<i>Viburnum sargentii</i> Koehne.	칸보ク
· 민백당나무	<i>Viburnum sargentii</i> for. <i>calvescens</i> Rehder.	케나시칸보ク
· 털백당나무	<i>Viburnum sargentii</i> for. <i>puberum</i> Nakai.	케칸보ク
· 불두화	<i>Viburnum sargentii</i> for. <i>sterile</i> Hara.	테마리칸보ク
· 수국백당나무	<i>Viburnum sargentii</i> for. <i>lutescens</i> Nakai.	칸보ク아지사이

일본, 중국, 시베리아등지에도 분포하고 수고 3m까지 자라며 내음성(耐陰性)이 강하여 수림하에서도 잘자라지만 내건성(耐乾性)은 약한 편이다.

백당나무의 종류로는 백당나무, 민백당나무, 털백당나무, 수국백당나무, 불두화등 5종이 있고 수국백당나무와 불두화는 이미 조경수로 개발되어 공원, 사찰 주변, 철로변등에 많이 식재하고 있으며, 종별특성을 살펴보면 다음과 같다.



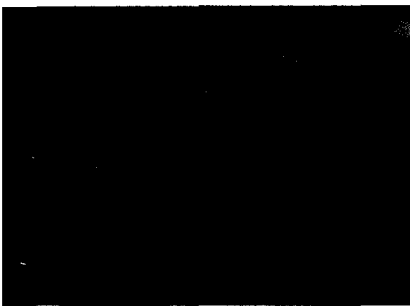
▲백당나무의 개화 전경

**표2 백당나무의 종류별 생육특성**

수종	가지 및 잎	꽃 및 열매	분포지역	생육입지
백당나무	<ul style="list-style-type: none"> <li>· 수고 3m까지 자라고 어린가지에 털이 있음</li> <li>· 잎이 대생하며 잎의 끝부분이 3개로 갈라지나 가지끝에 잎은 갈라지지 않음.</li> <li>· 잎의 길이는 5~10cm, 잎의 모양은 원형, 잎뒷면에 털이 있음.</li> <li>· 잎자루의 길이는 2~3.5cm, 상단부에 2개의 밀선(蜜腺)이 있음.</li> </ul>	<ul style="list-style-type: none"> <li>· 꽃은 5~6월에 피고 꽃색은 백색임.</li> <li>· 화서는 취산화서(聚繖花序)</li> <li>· 화서의 가운데는 유성화관(有性花冠)이 있고, 그 바깥쪽에는 중성화관(中性花冠)이 둘러 싸고 있음.</li> <li>· 중성화관은 지름이 3cm이고 유성화관은 지름이 5~6mm밖에 되지 않음.</li> <li>· 열매는 9월에 적색으로 익고 열매모양은 원형(圓形)이며 열매의 지름은 8~10mm</li> </ul>	전국	산록, 계곡
민백당나무	<ul style="list-style-type: none"> <li>· 어린가지와 잎뒷면에 털이 없음</li> <li>· 기타특성은 백당나무와 같음</li> </ul>	<ul style="list-style-type: none"> <li>· 꽃과 열매의 특성이 백당나무와 같음</li> </ul>	전국	산록, 계곡
털백당나무	<ul style="list-style-type: none"> <li>· 어린가지와 잎뒷면에 털이 백당나무보다 밀생함</li> <li>· 기타특성은 백당나무와 같음</li> </ul>	<ul style="list-style-type: none"> <li>· 꽃과 열매는 백당나무와 같음</li> </ul>	전국	산록, 계곡
수국백당나무	<ul style="list-style-type: none"> <li>· 가지와 잎은 백당나무와 같음</li> </ul>	<ul style="list-style-type: none"> <li>· 꽃이 전부 무성화여서 열매를 맺지 않음</li> </ul>	전국	조경수로 재배
불두화	<ul style="list-style-type: none"> <li>· 잎은 난형(卵形) 또는 타원형(橢圓形)</li> <li>· 잎표면의 엽맥(葉脈)이 움푹들어가 있음</li> </ul>	<ul style="list-style-type: none"> <li>· 꽃은 수국백당나무의 꽃과 같이 전부 무성화임.</li> </ul>	전국	조경수로 재배



▲백당나무의 꽃과 화서



▲백당나무의 열매

### ○ 조경소재로서의 활용 가치

신록이 우거진 초여름에 나무 밑에 군데군데 무더기로 피어 있는 백당나무꽃의 모습은 마치 흰 나비떼가 먹이 위에 모여 앉아 있는 것같은 독특한 아름다움을 맛볼 수 있게 하고 가을에 진홍색으로 익은 열매가 나무전체를 뒤덮고 있는 모습은 유난히도 영롱하여 지나가는 사람을 매혹시켜 걸음을 멈추게 할 정도로 아름답다.

백당나무는 관목성이어서 좁은 공간에도 식재가 가능하고 정원

수, 공원수로서의 활용은 물론 가로공간, 옥상, 도로, 철도 등 생활환경 조성용으로도 무난할 것으로 생각된다.

### ○ 번식 및 양묘방법

백당나무의 번식은 분주(分株), 삽목, 파종등에 의하여 번식이 가능하지만 다량생산을 위하여서는 종자에 의한 실생묘양성을 하여야 한다.

분주는 봄(4월)에 새순이 나오기 전에 실시하는 것이 좋고 삽목은 새순이 나오기 전에 삽수를 채

취하여 마사토에 삽목을 한다음 상토(床土)가 건조하지 않도록 수분관리를 철저히 하여야 한다.

종자에 의한 실생묘양성은 가을(9월)에 익은 열매를 채취하여 과육(果肉)을 벗긴후 종자가 건조하지 않도록 보관하였다가 초겨울(11월)에 종자량의 10배정도 되는 모래와 잘 섞어서 2년간 노천매장을 하여둔다.

파종은 2년간 노천 매장한 종자를 1㎡당 0.02ℓ 정도의 양을 고루 뿌리고 그 위에 1cm두께의 복토를 한다음 깊을 얇게 깔아준다.



▲불두화의 꽃과 화서



▶ 불두화의 개화 전경