



우리나라의

양돈현황 및 생산비 분석  
양돈현황 및 생산비 분석



하서현 교수  
(강원대학교 축산대학)

1. 양돈의 현황

가. 사육동향

우리나라의 양돈업은 서구의 개량종인 요크셔종이 1903년에, 버크셔종이 1905년에 각각 도입되어 농가에 보급된 후 사육두수가 꾸준히 증가하였으나, 1945년 8·15해방과 1950년 6·25동란 등 사회의 불안정으로 사육두수의 급감현상을 초래하였다. 그후 사회안정과 경제성장에 힘입어 사육두수의 증가를 지속하여 1960년도에는 전농가의 45%에 해당하는 1백 9만 7천호가 돼지를 사육하게 되었다. 이때의 돼지 사육형태는 전통적인 농가부업형태로서 간이돈사에서 사육되었고, 잉여노동력과 농산부산물이나 잔반

등을 이용하는 농업의 보완적 수단으로의 양돈이었다.

그후 경제개발계획의 추진과 경제의 성장은 점차 규모의 확대를 가져오기 시작하면서 상업적 전업양축형태로 전환되어 갔다. 또한 사육두수는 급격히 증가하는 대신에 사육농가수는 감소함으로써 규모의 경제성을 추구하는 일면도 나타나기 시작했다.

〈표1〉에서 보는 바와 같이, 1960년도를 기준으로 1970년도의 사육농가수를 보면 21만 3천

호가 감소하였으며, 총사육두수도 다소 감소하여 호당 사육두수에는 변화를 주지는 못했다. 그러나 1980년도에는 사육농가의 감소와 사육두수의 증가가 현저하여 호당 사육규모가 3.5두로 크게 늘었다. 1992년말 현재 이와 같은 현상은 점차 심화되어 호당 사육두수 규모가 55.3두에 이르고 있다.

나. 돼지고기 소비동향

국민경제의 성장과 함께 국민1인당 GNP가 500\$를 넘어선

〈표1〉연도별 돼지 사육동향

구분	1960	1965	1970	1975	1980	1985	1992
사육호수(천두)	1,097	1,083	884	654	503	251	99
사육두수(천호)	1,397	1,302	1,121	1,247	1,784	2,853	5,463
호당평균(두)	1.3	1.3	1.3	1.9	3.5	11.4	55.3

주 : 각 연도의 12월 1일 현재 조사한 통계치임.

자료 : 농림수산부 농림통계연보

1970년 후반기부터, 축산물에 대한 수요가 현저하게 증대하였다. 그중 돼지고기의 소비량도 예외는 아니어서 크게 증가하였다. <표2>에서 보는 바와 같이 육류소비량중 돼지고기의 소비비중이 50% 이상을 유지하여오고 최근에는 60% 수준까지 육박하고 있다.

이와 같은 현상은 그동안 질 좋고 값싼 육류 선호성향에 맞추어 양돈농가들이 종돈개량에 노력하여 육질이 크게 개선됨으로써 소비자의 선호도를 끌어모은 데다가 농촌에 냉장고 보급이 늘어난 데서 오는 간접효과까지 가미되었기 때문으로 여겨진다.

이와 같이 돼지고기가 주도하는 우리나라 국민의 육류소

비형태는 돈육가공산업의 발전과 더불어 앞으로 지속될 것으로 여겨지지만, 전체 육류에 대한 소비증가세는 일부 고소득층의 영양과잉 섭취에 따른 성인병에 대한 우려와 과실, 채소, 생선 등으로의 소비의 다양성으로 다소 진정되고 안정된 소비국면에 들어설 것으로 사료된다.

#### 다. 돼지의 가격동향

우리나라의 돼지가격은 1981년 이전에는 단기변동(16개월 내외)이었으나 그 후에는 장기성(약 24개월)으로 지연되었다. 최근의 동향을 고찰하여 보면 대략 다음과 같다. 1980~1991년의 가격상승은 총사육두수의 감소, 특히 모돈두수가 감소

66

규모가 확대됨에 따라 두당 사료비는 증가한다는 사실이 우리나라 양돈경영의 문제점이라고도 할 수 있다. 이것은 고용노동력과 사양기술의 문제 등으로 요약할 수가 있다.

99

되었기 때문으로 생각된다. 1992년에 돼지가격이 하락한 것은 총사육두수의 증가와 모돈두수의 증가가 그 원인으로 분석된다.

이상과 같이 돼지가격이 하락을 반복함으로써 하락기에는 양돈농가의 소득손실과 함께 귀중한 자원의 소비가 불가피하였고 상승기에는 상승기대로 소비자의 가격압박은 물론 양돈농가에게도 언제 불황이 급습할지도 모르는 불안을 안겨 줌으로써 돼지가격 안정의 필요성이 점차 증대되고 있다.

## 2. 양돈경영의 생산비 분석

우리나라 양돈경영의 생산비는 자돈, 번식돈 및 비육돈 등 3

<표2>연도별 육류의 소비동향

(단위: 1인당 연간, 정육 kg)

구분	쇠고기	돼지고기	닭고기	육류계	
1960	0.5	2.4	0.7	3.6	
1965	1.0	1.9	0.5	3.4	
1970	1.2	2.6	1.5	5.3	
1975	2.0	2.8	1.6	6.4	
1980	2.6	6.3	2.4	11.3	
1985	2.9	8.4	3.1	14.4	
1990	4.1	11.8	4.0	19.9	
1992	5.2	13.4	5.3	23.9	
기간					
중	'70~'75	10.8	1.5	1.3	3.8
평	'75~'80	5.4	17.6	8.4	12.0
관	'80~'85	2.2	5.9	5.3	5.0
중	'80~'90	8.7	6.9	8.0	7.5
가	'90~'92	6.9	7.7	5.9	7.1
율	(%)				

자료: 축협중앙회 축산물 가격 및 수급자료

가지 경영형태로 구분하여 생산비 조사가 이루어지고 있다. 본 항에서는 먼저 생산비에 대한 일반적인 개념을 정리하고, 세가지 유형의 양돈경영중 각각의 생산비 내역에 관하여 비교분석하여 종합적으로 양돈경영에서의 생산비 절감에 관하여 제안하고자 한다.

**가. 생산비의 개념**

우리나라 양돈부문에서 일반적으로 사용하고 있는 생산비는 양돈사양에 쓰여지는 비용의 합계를 생산비로 하고 있으나 이를 대별하면 경영비와 암목비로 구분할 수 있다.

경영비는 사양에 직접적으로 쓰여지는 1차적인 비용으로 사료비, 수도광열비, 방역비, 고용노임, 상각비 등이 있으며, 암목비는 사양에 암목적으로 쓰여지는 2차적인 비용, 즉 자가노력비, 유동자본이자, 고정자본이자, 토지자본이자 등으로 구분된다.

따라서 양돈경영에서의 생산비란 양돈생산과정에 투입된 생산요소 가치의 총액에서 부산물 가치의 총액을 뺀 것으로서 양돈생산의 경우에는 총판매가에서 생산비를 빼줌으로써 이윤산출도 가능하다. 그러나 이 중에는 조세공과비, 판매경비 및 기타 관리비와 같은 간접

〈표3〉자돈 두당 생산비

(단위 : 원, %)

사육규모		100두 미만	100~500	500두 이상	평 균	구 성 비
경 영 비	사 료 비	17,068	15,280	14,766	15,255	39.5
	수 도 광 열 비	417	390	358	382	1.0
	방 역 치 료 비	1,014	952	884	934	2.4
	수 선 비	276	290	316	298	0.8
	소 농 구 비	88	79	50	70	0.2
	제 재 료 비	339	312	259	296	0.8
	고 용 노 임	91	3,674	6,116	4,197	10.8
	차 입 금 이 자	93	170	294	205	0.5
	중 부 료 비	309	80	15	77	0.2
	기 타 잡 비	473	415	376	407	1.1
	상 각 비	(2,624)	(3,311)	(3,784)	(3,413)	(8.8)
	건 물	909	910	924	915	2.3
	대 농 구	757	756	810	774	2.0
	가 축	958	1,645	2,050	1,724	4.5
소 계	22,792	24,953	27,218	25,534	66.1	
암 목 비	자 가 노 력 비	24,173	9,614	4,017	8,933	23.1
	고 정 자 본 이 자	3,236	3,359	3,559	3,408	8.8
	유 동 자 본 이 자	493	521	557	529	1.4
	토 지 자 본 이 자	309	275	195	251	0.6
소 계	28,211	13,769	8,328	13,121	33.9	
비 용 합 계	51,003	38,722	35,546	38,655	100.0	

자료 : 축협중앙회 축산물 생산비 조사보고, 1993.

적으로 생산에 관계하는 비용이 포함되지 않았기 때문에 생산자가 실감하고 있는 것보다는 낮게 나타난다.

**나. 자돈 생산비**

〈표3〉은 자돈의 두당 생산비를 나타낸 것이다. 생산비(100%)중 먼저 전체의 66.1%를 차지하고 있는 경영비의 내역을 살펴보면 구성비중 대표적인 비용은 사료비, 고용노임, 상각비, 방역치료비의 순으로 각각 39.5%, 10.8%, 8.8%, 2.4%를 차지하고 있으며, 전체의 33.9%를 차지하고 있는 암목비에

서는 자가노력비, 고정자본이자, 유동자본이자의 순으로 각각 23.1%, 8.8%, 1.4%로 나타났다.

따라서 총생산비에서 차지하는 비율은 사료비(39.5%), 자가노력비(23.1%), 고용노임(10.8%), 총상각비(8.8%), 고정자본이자(8.8%)로 대표성을 띠고 있다고 할 수 있다.

한편 규모별 생산비는 규모가 확대됨에 따라 감소하는 경향을 나타내고 있다. 먼저 생산비중에 차지하고 있는 경영비는 100두 미만(이하 S<sub>1</sub>이라고 한다) 44.7%, 100~500두(이하

S<sub>2</sub>라고 한다) 64.4%, 500두 이상(이하 S<sub>3</sub>라고 한다) 76.6%로서 규모가 확대됨에 따라 두당 경영비는 증가하고 있다. 규모별 경영비중 대표성을 갖고 있다고 할 수 있는 사료비, 고용노임, 상각비를 보면, S<sub>1</sub>, S<sub>2</sub>, S<sub>3</sub>규모에서 사료비는 각각 33.5%, 39.5%, 41.5%로 나타났고, 고용노임은 각각 0.2%, 9.5%, 17.2%이며, 상각비는 각각 5.1%, 8.5%, 10.6%로서 규모확대에 따라 증가하고 있다. 이와 반대로 암묵비는 각각 55.3%, 35.6%, 23.4%로 감소하고 있다. 암묵비중 자가노력비를 보면 각각 47.4%, 24.8%, 1.3%로 암묵비의 감소는 규모확대에 따른 자가노력비의 감소, 즉 고용노동력 증대에 의한 것임을 알 수 있다.

**다. 번식돈 생산비**

〈표4〉는 번식돈의 두당 생산비를 나타낸 것이다. 생산비(100%)중 먼저 전체의 66.1%를 차지하고 있는 경영비의 내역을 살펴보면 구성비중 대표적인 비용은 사료비, 고용노임, 상각비, 방역치료의 순으로 각각 39.5%, 10.8%, 8.8%, 2.4%를 차지하고 있으며, 전체의 33.9%를 차지하고 있는 암묵비에서는 자가노력비, 고정자본이자, 유동자본이자의 순으로 각

〈표4〉번식돈 두당 사육비

(단위 : 원, %)

사육규모		100두 미만	100~500	500두 이상	평 균	구성비
경 영 비	사 료 비	300,220	281,755	277,331	281,887	39.5
	수 도 광 열 비	7,331	7,197	6,717	7,051	1.0
	방 역 치 료 비	17,812	17,545	16,588	17,252	2.4
	수 선 비	4,862	5,347	5,942	5,501	0.8
	소 농 구 비	1,544	1,460	945	1,298	0.2
	제 재 료 비	5,967	5,749	4,869	5,478	0.8
	고 용 노 임	1,605	67,748	114,870	77,569	10.8
	차 입 금 이 자	1,644	3,140	5,514	3,793	0.5
	중 부 료	5,429	1,479	290	1,428	0.2
	기 타 잡 비	8,328	7,652	7,054	7,513	1.1
	상 각 비	(46,161)	(61,045)	(71,071)	(63,065)	(8.8)
	건 물	15,982	16,788	17,351	16,904	2.4
	대 농 구	13,323	13,926	15,205	14,295	2.0
	가	16,856	30,331	38,515	31,866	4.5
소 계	400,903	460,116	511,191	471,835	66.1	
암 묵 비	자 가 노 력 비	425,190	177,266	75,448	165,077	23.1
	고 정 자 본 이 자	56,925	61,941	66,838	62,974	8.8
	유 동 자 본 이 자	8,676	9,597	10,460	9,779	1.4
	토 지 자 본 이 자	5,433	5,075	3,660	4,637	0.6
	소 계	496,224	253,879	156,406	242,467	33.9
비 용 합 계	897,127	713,995	667,597	714,302	100.0	

자료 : 축협중앙회 축산물 생산비 조사보고, 1993.

각 23.1%, 8.8%, 1.4%로 나타났다.

따라서 총생산비에서 차지하는 비율은 사료비(39.5%), 자가노력비(23.1%), 고용노임(10.8%), 총상각비(8.8%), 고정자본이자(8.8%)로 대표성을 띠고 있다고 할 수 있다.

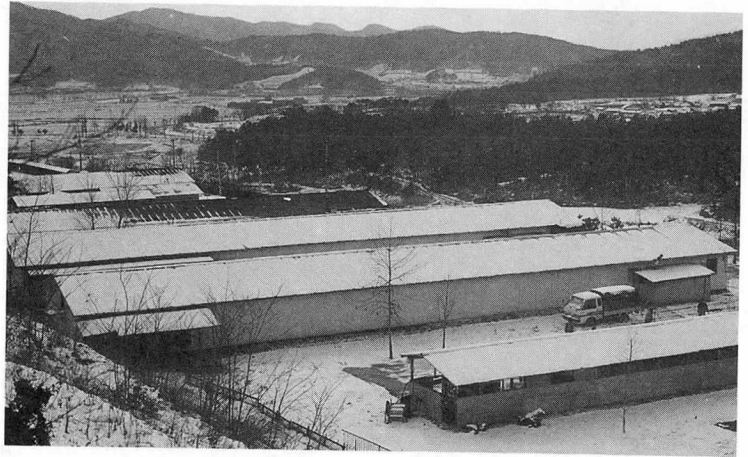
한편 규모별 생산비는 규모가 확대됨에 따라 감소하는 경향을 나타내고 있다. 먼저 생산비중에 차지하고 있는 경영비는 S<sub>1</sub> 44.7%, S<sub>2</sub> 64.4%, S<sub>3</sub> 76.6%로서 규모가 확대됨에 따라 두당 경영비는 증가하고 있다. 규모별 경영비중 대표성을 갖

고 있다고 할 수 있는 사료비, 고용노임, 상각비를 보면, S<sub>1</sub>, S<sub>2</sub>, S<sub>3</sub>규모에서 사료비는 각각 33.5%, 39.5%, 41.5%로 나타났고, 고용노임은 각각 0.2%, 9.5%, 17.2%이며, 상각비는 각각 5.1%, 8.5%, 10.6%로서 규모확대에 따라 증가하고 있다. 이와는 반대로 암묵비는 각각 55.3%, 35.6%, 23.4%로 감소하고 있다. 암묵비중 자가노력비를 보면 각각 47.4%, 24.8%, 11.3%로 암묵비의 감소는 규모확대에 따른 자가노력비의 감소, 즉 고용노동력 증대에 의한 것임을 알 수 있다.

라. 비육돈 두당 생산비

〈표5〉는 비육돈의 두당 생산비를 나타낸 것이다. 생산비(100%)중 먼저 전체의 82.1%를 차지하고 있는 경영비의 내역을 살펴보면 구성비중 대표적인 비용은 사료비, 가축비, 고용노임, 상각비의 순으로 각각 45.8%, 28.6%, 2.2%, 1.8%를 차지하고 있으며, 전체의 17.8%를 차지하고 있는 암묵비에서는 자가노력비, 고정자본이자, 유동자본이자의 순으로 각각 11.8%, 3.7%, 1.9%로 나타났다.

따라서 총생산비에서 차지하는 비율은 사료비(45.8%), 가



축비(28.6%), 자가노력비(11.8%)로 시설이용형 축산의 특성을 잘 반영하고 있다.

한편 규모별 생산비는 규모가 확대됨에 따라 감소하는 경향을 나타내고 있다. 먼저 생산

비중에 차지하고 있는 경영비는 S<sub>1</sub> 74.6%, S<sub>2</sub> 80.8%, S<sub>3</sub> 85.0%로서 규모가 확대됨에 따라 두당 경영비는 증가하고 있다. 규모별 경영비중 대표성을 갖고 있다고 할 수 있는 사료비, 가축비, 고용노임을 보면 S<sub>1</sub>, S<sub>2</sub>, S<sub>3</sub>규모에서 사료비는 각각 40.2%, 45.2%, 48.0%로 나타났고, 가축비는 각각 28.3%, 28.3%, 28.6%이며, 고용노임은 각각 0.8%, 1.8%, 3.0%로 나타나 규모 확대에 따라 사료비와 고용노임은 증가하고 있으나 가축비는 거의 변동이 없다.

이와는 반대로 암묵비는 각각 25.4%, 19.2%, 15.0%로 감소하고 있다. 암묵비중 자가노력비를 보면 각각 19.6%, 13.0%, 9.0%로 암묵비의 감소는 규모 확대에 따른 자가노력비의 감소, 즉 고용노동력 증대에 의한 것임을 알 수 있다.

이상과 같이 우리나라 양돈

〈표5〉비육돈 두당 사육비

(단위: 원, %)

사육규모		100두 미만	100~500	500두 이상	평 균	구성비
경 영 비	가 축 비	43,961	37,984	34,797	37,284	28.6
	사 료 비	62,520	60,303	58,532	59,607	45.8
	수 도 광 열 비	542	457	441	456	0.4
	방 역 치 료 비	1,438	1,411	1,243	1,331	1.0
	수 선 비	1,015	994	797	899	0.7
	소 농 구 비	158	137	132	136	0.1
	계 재 료 비	549	518	448	486	0.4
	고 용 노 임	1,250	2,454	3,622	2,925	2.2
	차 입 금 이 자	76	390	457	397	0.3
	기 타 잡 비	1,295	1,139	1,045	1,106	0.8
상 각 비	(3,054)	(2,681)	(2,026)	(2,390)	(1.8)	
건 물	1,852	1,752	1,398	1,586	1.2	
대 농 구	1,202	929	628	804	0.6	
소 계	115,858	108,468	103,540	107,017	82.1	
암 묵 비	자 가 노 력 비	30,446	17,504	11,074	15,433	11.8
	고 정 자 본 이 자	5,565	5,083	4,395	4,787	3.7
	유 동 자 본 이 자	2,772	2,522	2,364	2,492	1.9
	토 지 자 본 이 자	752	635	450	553	0.4
	소 계	39,535	25,744	18,283	23,265	17.8
비 용 합 계	155,393	134,212	121,823	130,282	100.0	

자료: 축협중앙회 축산물 생산비 조사보고, 1993.

경영 유형별 생산비의 내역을 분석하여 보았다.


결과를 종합하여 보면 자돈, 번식돈, 비육돈 생산에서 규모가 확대됨에 따라 생산비는 모두 절감된다는 사실을 도출할 수 있다.

둘째로는 자돈과 번식돈의 생산비 내역은 사양특성상 같

은 경향을 나타내고 있다.

셋째는 규모가 확대됨에 따라 두당 사료비는 증가한다는 사실이. 우리나라 양돈경영의 문제점이라고도 할 수 있다. 이것은 고용노동력과 사양기술의 문제 등으로 요약할 수가 있다.

먼저 고용노동력문제로, 소 규모에서는 경영주의 사양관리

면의 충실성이 사료비의 절감을 가져올 수 있으나 규모확대에 따른 고용노동력의 증가는 이것을 이룰 수 없다. 또한 고용노동력을 도입함에 있어서 기술수준이 각각 다르기 때문에 사양기술상의 문제를 야기시켜 사료비를 증대시키는 요인이 되고 있는 것으로 사료된다. 

# 톱밥, 발효돈사, 계사, 우사, 뒤집기

미국 Atlas 제품



- 톱밥 발효돈사 뒤집기 전문기계
- 기종의 크기가 작아 조작이 간편하며 누구나 작업하기 편하고 기계의 후진변속이 되므로 회전이 용이하다.
- 관리폭은 4단계(64, 52, 48, 32cm)로 농장의 실정에 맞도록 조절 가능하다.
- 5HP(4cycle)엔진 장착으로 힘이 강력하다.

 서울酪農社

서울시 중랑구 상봉동 137-1

TEL : 433-1043, 432-0704

FAX : 492-6332