

신년특집

냉장돼지고기
수입개방 파고들 남자

냉장돼지고기 수입과

국내유통시장 변화

1. 돼지고기 수입개방 일정과 의미

금번 타결된 UR협상에 의하면 1997년 7월 1일부터 돼지고기의 국내시장은 완전개방하고 관세는 현행 양허관세 25%를 33%로 인상하되 2004년까지 매년 하향조정하여 25%수준을 유지하도록 되어 있다. 그리고 1995~1997년까지 1992년도 소비량을 기준하여 매년 일정량의 시장접근을 허용하는데 지육기준 1995년에 21,930톤, 1996년에 29,240톤, 1997년 1~6월엔 18,275톤을 의무수입하도록 되어있다. 1995년 수입량 21,930톤은 정육율 53%를 기준하면 90kg돼지 46만두에 해당하고 1992년 총사육두수 546만3천두의 8.2%이며 1992년 국내생산량 601만톤의 3.6%에 달해 양적으로 무시될 수 있으나 그 파생적 영향은 매우 클 것으로 예견된다.

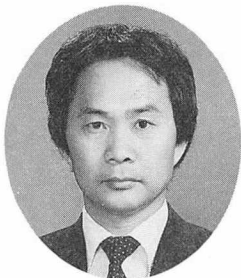
UR협상타결과 별도로 연도별 자유화 예시품목이 그대로 적용된다면 1994년에는 신선냉

장돼지고기(도체, 이분도체, 넓적다리, 어깨살, 뼈채절단, 냉장, 기타)의 수입이 자유화된다.

돼지고기 시장의 완전개방은 돼지고기 정책의 완전철회를 의미한다. 즉 생산·소비·수입에 있어서 정부개입의 철저한 배제, 수입할당제의 붕괴와 관세제로의 전환, 수입의국산과 국내산의 이중가격의 형성, 차등가격은 국내산 돼지고기의 저가형성 등을 의미한다.

2. 냉장돼지고기의 수입자유화와 국내시장 진출

1994년에 예정대로 신선냉장 돼지고기의 수입이 자유화되면 부위에 따라 다소의 차이는 있겠지만 그 파급영향이 커 우리의 돼지고기 시장에 커다란 변혁을 초래할 것으로 예상된다. 왜냐하면 미국을 중심으로 한 대규모 수출국들이 동양인의 구미에 부응하는 돼지고기 생산을 위한 사양관리 개선과 보존기술의 개발로 저렴한 비용



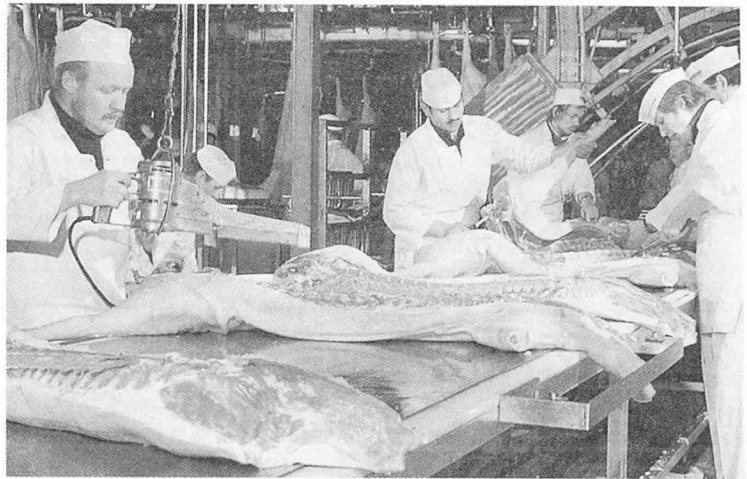
정 찬 길 박사
(건국대학교 축산경영학과 교수)

에 장거리 수송이 가능해졌기 때문이다. 또한 돼지고기의 대체육인 쇠고기나 닭고기 등의 수입과 돼지고기 자체의 수입이 전면적으로 이루어져 저렴하게 방출되면 이들 대체육의 수요는 증가하는 반면, 국내산 돼지고기의 소비가 감소하여 국내 양돈산업이 큰 위협을 받게 될 수밖에 없다.

외국산 냉장육의 국내진출 가능성에 대해서는 각기 주장들이 다르다. 즉, 높은 부위별 처리비용, 장기간의 수송, 품질과 맛의 차이 등을 고려하여 냉장육수입에 대한 부정적 견해도 있다. 냉장돼지고기의 수입 가능성은 수입돼지고기의 시판가격과 소비자의 소비행태에 달려 있다.

냉장돼지고기의 국내 수입에 대한 부정적 견해는 냉장안심·등심과 같은 고급육의 경우에는 해당될 수 있다. 왜냐하면 1992년 5% 관세를 포함한 미국의 냉장육 수출단가가 802엔/kg으로 우리나라에 수출할 경우 25%의 관세를 포함하게 되면 1993년 7월의 안심·등심가격 5,500원/kg을 훨씬 상회할 것이기 때문이다.

그러나 특히 우려되는 것은 최고의 선호부위인 삼겹살, 갈비, 목살의 경우이다. 예컨대 미국산 삼겹살의 부산 도착가격



이 2,200원/kg정도이고 시판가격이 30% 정도의 유통마진을 고려하여 2,860원/kg대에 이루어질 수 있는데 반해 국산 삼겹살 가격은 1993년 7월 현재 5,300원/kg으로 2,440원이나 큰 가격차이가 있는 것이 현실이고 아무리 미국산 삼겹살이 베이컨용으로 우리나라에서의 삼겹살과 차이가 있다 하더라도 큰 매력이 아닐 수 없다.

또한 일본의 경우엔 등심·안심이 비싼데 반해 우리나라는 삼겹살·갈비·목심가격이 비싸 미국입장에서 보면 한국과 일본을 동일 시장권으로 보아 잔여육 처리의 어려움 없이 통돼지를 수출하는 효과를 얻을 수 있어 미국에는 호재로 간주될 수 있다.

특히 미국은 과거 45일간이던 냉장보존기간도 최저 60일로 보증하고 있고 부위에 따라

서 90일에서 100일까지 냉장보존이 가능하다고 홍보하고 있다. 미국에서 우리나라까지 수송기간이 21일, 검역기간 6일 등 27일을 제외하더라도 약 33일간의 충분한 국내 유통기간을 가질 수 있게 되었다.

이와 같이 높은 국내의 가격차, 미국에서의 저급·저가부위의 최고선호·고가형성, 장기간의 냉장보존기술개발에 의한 충분한 유통기간, 인접일본과의 부위별 선호차이에 따른 전부위 수출 가능 등의 요인들을 고려할 때 국내 돼지고기 가격의 큰 하락요인이 발생하지 않는 한 삼겹살, 갈비, 목살, 사태등은 충분히 수입이 이루어질 것으로 본다.

더욱이 44,000개소 이상의 판매망을 지니고 있는 축산기업조합, 호텔, 백화점, 요식업협회 등이 수입을 주관하여 유통을

전개하게 되면 하루 아침에 수입 삼겹살, 돼지갈비, 목살 등에 의하여 국내 시장이 크게 잠식될 수밖에 없다.

3. 일본의 돼지고기 수입자유화 이후의 변화

우리는 일본의 돼지고기 수입자유화 예(例)에서 유익한 교훈을 얻을 수 있을 것이다. 일본은 1971년에 돼지고기 시장을 개방했다. 수입개방 전체인 1970년의 돼지사육호수는 45만 호, 두수는 635만두였으나 15년 후인 1985년에는 호수가 8만3천호로 줄었고, 1991년에는 3만6천호로 크게 감소하였다. 특히 돼지고기 자급도는 1984년 이후 급속히 감소해 1984년 91.8%이던 것이 1990년엔 74.3%로, 1991년엔 73%로, 1992년엔 65%로 크게 하락했다.

또한 일본은 세계적으로 식육에 대한 맛이 까다롭기로 유명한데도 수입냉장육의 비중이 해가 갈수록 크게 늘어나고 있다. 일본은 냉동육 위주 수입에서 냉장육 위주 수입으로 전환하고 있는 추세에 있다. 일본의 냉장육 수입증가 추세를 살펴보면 1987년 수입량 280천톤중 18천톤으로 6.2%, 1990년 343천톤중 37천톤으로 10.8%, 1992년엔 483천톤중 109천톤으로

〈표1〉 일본의 돼지고기 수입실태

	1987	1988	1989	1990	1991	1992
수입량(천톤)	280	323	345	343	413	483
-냉 동	262	297	314	306	352	374
-냉 장	18	26	31	37	21	109

22.6%로 지난 6년동안 500%의 높은 증가율을 보였다. 따라서 식탁용 냉장돼지고기가 계속 늘어나고 있고 부가가치가 높은 육가공 상품의 개발이 활발히 이루어지고 있다. 우리는 일본의 돼지고기 수입개방 이후 이러한 변화추세를 참고하여 교훈으로 삼아야 할 것이다.

4. 돼지고기 주요 수출국들의 수출대세

냉장육 수출의 경우 수송거리가 짧은 인접국가들에 의하여 주도되어 왔으나 최근에 진공포장 등 냉장육의 장기보존방법이 크게 발전, 미국과 캐나다의 냉장육 수출이 크게 늘고 있어 주목을 끌고 있다.

미국의 경우 금년 상반기에 14,270톤의 냉장육을 일본에 수출해 지난해 같은 기간보다 80.8%나 증가하였으며, 캐나다 역시 290톤을 수출하여 208.5%의 증가세를 나타냈다.

지금까지는 미국의 경우 단일 냉장육 수출은 보존기간이 짧은데다 품질도 떨어져 일본에서 별 호응을 얻지 못했다. 그

러나 지난해 4월 쇠고기 수입이 자유화된 이후 미국의 IBP사 등이 일본의 주요상사들과 공동으로 냉장수송체계를 연구, 신선냉장육이 20일 이내에 일본에 도착할 수 있는 방법을 개발했다. 또 동물검역을 포함하여 25일내에 일본시장에 출하할 수 있는 체제를 갖췄다.

1992년 냉장육의 대일본 수출가격도 5% 관세를 적용 1kg 당 덴마크 613엔, 대만 652엔, 미국 802엔, 한국 830엔, 캐나다 863엔, 호주 1,055엔으로 한국의 수출단가가 덴마크보다 26%, 대만보다 22%, 미국보다 3%나 높고, 미국의 경우 원거리 수송에도 불구하고 대만의 652엔/kg과 큰 차이가 나지 않고 있어 일본의 냉장돼지고기 시장의 점유비중이 급속히 높아질 것으로 본다.

5. 냉장돼지고기수입과 국내 시장의 변화

1993년 조사에 의하면 주부들의 69%가 돼지고기의 구입부위가 삼겹살과 목살로 나타났다. 냉장육의 수입자유화이후



미국에서 우리나라 가격의 약 절반에 불과한 베이컨용 부위가 대량 수입되어 삼겹살로 낮은 가격에 유통되면, 그 결과 국내 돼지고기 시장에 큰 변화를 일으킬 것이다.

특히 수출국에서 저급·저가 부위인 삼겹살, 갈비 등이 국내에서는 고가·최고선호 부위로 유통되므로 이들 부위의 대량 수입은 국내산 삼겹살, 갈비시장을 위축시키고 이는 도축장 출하두수를 억제하여 산지돼지 시장까지 파생적으로 타격을 가할 것임은 물론 국내산 안심과 등심의 대일 수출을 위한 보완적 효과마저 상실하여 돼지고기 수출업을 크게 위축시키게 될 것이다.

대형식육업체·대형식육도매업자의 직접매입과 국내 유통

통업 진출이 활발해 질 것이다. 수입할당제도하에서의 수입돼지고기의 매입·매도는 일반 수입할당의 민간무역분과 특별 수입할당분을 제외하고는 「축산물유통사업단」을 단일창구로 한 수입이 이루어져 매입은 지정상사가 하며 매도처도 지정단체로 한정되어 있다. 1994년 1월 냉장돼지고기 수입자유화 이후에는 수요자가 직접 매입을 할 수 있기 때문에 기본적으로 유통경로는 단축된다. 그러나 수입돼지고기 구입방법은 ①수요량 크기, ②국내에서의 분배기능, ③판매망 상태, ④상품매입·무역업무의 위험부담력에 의해 제한되는 것이어서 전업종이 직접매입에 참여하지는 않을 것이다.

먼저, 직접매입하는 것은 수

요량이 큰 대형식육가공업체, 대형식육도매업자, 대형슈퍼, 축산기업조합이다. 특히 대형식육가공업체 및 대형식육도매업자, 그리고 축산기업조합은 국내에서의 전국적 분하기능과 정비된 판매망을 기초로 하여 외식산업 및 중소슈퍼, 식육전문점에 수입냉장돼지고기의 국내도매를 할 것으로 생각된다.

더욱이 수요량이 적은 중·소슈퍼 및 식육전문소매점은 국내에서의 집분하기능과 정비된 배송망을 지닌 대형 식육가공업체, 대형식육도매업체로부터 매입할 것으로 보이나, 한편 외식산업 및 중소슈퍼, 식육전문소매점 등이 공동구입 가능성을 모색할 것이다.

외식산업의 경우에도 주로 국산돼지고기를 이용하고 있던 레스토랑 등에서도 수입돼지고기 이용비율이 높아질 것이다. 이는 인건비, 점포임대료, 지대가 높아짐에 따라 코스트가 높아져 소재원가를 내릴 수밖에 없기 때문이다.

식육도매·가공업자들인 대형식육도매업자, 대형식육가공업체는 자사매입량이 많기 때문에 전국적인 식육유통망을 이용하여 급속히 국내도소매업에 진출을 시도할 것이 명백하다. **■**