

# 연구하는 대학, 푸른 미래의 漢城大學校

元 亨 甲

(漢城大 總長)

세계는 情報化의 시대를 맞아 급변하고 있다. 국내에서는 文民時代를 맞아 가속화되는 개혁의 바람이 대학에 대해서도 구습을 타파하고 미래를 지향하는 대학으로의 변혁을 요구하고 있다. 그런데 대학의 변화는 대학이라는 사회가 백년 대제라는 교육의 틀 안에서 인재를 양성한다는 점에서 볼 때 시대적 조류에 휩쓸리다 보면 그 傳統性과 장기적인 안목을 상실할 우려가 있고, 대학의 기존 가치관만 고집하다 보면 외적인 시대적 변화에 대응하지 못하여 급변하는 사회에 적응할 수 있는 인재양성에 실패할 양면성을 가지고 있기 때문에, 이러한 양극단적인 가능성을 극복하고 바람직한 방향으로 발전하기 위해서는 대학의 구성원인 敎授, 職員, 學生이 혼연일체가 되어 내적 성숙을 통해 외적인 변화를 수용하는 방안을 선택해야 할 것이다.

본교는 90년대를 맞아 대학사회의 병리현상을 과감히 타파하고 시대에 맞는 진정한 대학다운 대학문화를 창출하겠다는 신념을 가지고, 사학이 공통적으로 안고 있는 재정적인 어려움 속에서도 과감히 企業的인 經營技法을 도입하고 學事行政을 개혁함으로써 연구하는 대학, 21세기를 향한 세계 속의 대학으로서 성장, 발전하기

위하여 자고의 노력을 기울이고 있다. 여기에 변모하는 본교의 현황과 개혁의 모습의 일단을 소개하고자 한다.

## 1. 設立背景과 敎育理念

본교의 역사는 1945년 민족의 해방과 더불어 시작된 漢城學園과 함께 잉태되었다. 8·15 해방은 식민지 시대의 암울하고 척박한 역사에 대한 반성과 새로운 民族敎育의 함양을 요구하고 있었다. 그러나 해방정국의 소용돌이 속에서 침예한 이데올로기 대립과 민족의 분단, 악화되는 경제상황 등 사회적 혼란은 극을 치닫고 있었다. 당시 교육을 천직으로 여기고 일선 교육에 종사하고 있던 友村 金義衡 박사는 그와 같은 사회적 혼란상을 목도하고, 조국과 민족의 암담한 현실을 타개하기 위해서는 교육의 위상과 방향을 재정립할 필요성이 있다고 보고, 45년 10월 당시의 경성여자기예학교를 인수함으로써 한성학원이라는 새로운 민족교육의 장을 낙산 기슭에 마련하게 되었다. 이후 72년에 漢城女子大學으로 설립인가를 받고 78년 漢城大學으로 교

명의 개칭을 통해 남녀공학이 되었으며, 오늘날 종합대학교로 발전하게 되었다.

이러한 설립배경을 바탕으로 한 본교는 眞理와 至善을 교훈으로 삼고, 민족정신을 되살려 끊임없는 학문탐구에 기초한 인재양성에 노력한다. 연구하는 대학, 푸른 미래의 대학으로서 국가에 이바지하고 나아가 인류의 평화와 복지 증진에 힘쓸 수 있는 지도자를 양성하는 것을 교육이념으로 하고 있다.

## 2. 發展過程과 現況

### 1) 發展過程

漢城學園은 1945년 9월에 경성여자기예학교를 인수하면서 동년 10월에 財團法人으로 설립되었다. 이후 72년 漢城女子大學으로 6개학과 150명의 정원으로 설립인가를 받았다. 78년에는 漢城女子大學을 漢城大學으로 교명을 변경하였다. 87년 11월에는 경영행정대학원을 인가받음으로써 고급인력양성을 위한 새로운 교육의 장을 열었다. 이후 大學院은 발전을 거듭하여 88년 11월에 경영대학원, 행정대학원을 분리하여 독립하게 되었다. 89년에는 일반대학원에 국어국문학과, 사학과, 무역학과가 신설되었다. 그리고 93년 10월에는 총 26개학과 입학정원 990명으로 끊임없는 발전을 거듭하고 있다.

### 2) 附屬機關

학교의 行政을 돕는 기관은 2처 1실 9과로 운영되고 있으며 부속기관으로는 중앙도서관, 전자계산소, 예비군대대, 출판부, 신문사, 영자신문사, 방송국이 있다. 부설연구소로는 민족문화연구소, 사회산업연구소, 학생생활연구소, 북방문제연구소가 있다(〈그림 1〉 참조).

중앙도서관은 교육부 기준 장서의 110.3%를 확보하고 있으며, 전교생이 동시에 사용할 수 있는 완전 개가열람실과 정보검색실을 설치하여 전산망을 통해 연구기관 및 타대학과 자료를 신속하고 자유롭게 교환할 수 있도록 학술정보서비스망을 획기적으로 확충하였다. 도서관전산화가 완성되는 95년도에는 도서관의 업무, 즉 수

서로부터 대출, 반납은 물론 이용자가 원하는 모든 정보를 신속하고도 정확하게 제공할 수 있다. 나아가서는 전 세계적인 전산망을 갖춘 대학교로 발돋움하고자 투자가 아낌없이 이루어지고 있다.

전자계산소에는 미국 Data General사의 최신형 컴퓨터에 각종 프로그래밍 언어와 소프트웨어 패키지를 설치하여 학교 행정의 전산화와 함께 학생들이 원하는 시간에 실습할 수 있도록 개방하고 있다. 또한 학교의 행정전산망 구축을 통해 학적업무를 비롯하여 교과과정관리, 수강신청관리, 성적관리, 장학관리, 등록관리, 교직원 인사관리, 급여업무관리, 병사 및 예비군관리, 예산관리, 비품관리 등의 업무를 전산처리하고 있다. 한편, 학생들에 대한 電算教育도 철저히 이루어지고 있다. 이곳에서는 급증하는 컴퓨터 수요에 부응하기 위해 수시로 기본과정을 비롯하여 데이터베이스, 스프레드시트, 워드프로세서 등의 특강을 학생 및 전 교직원에게 실시하고 있다.

## 3. 改革努力

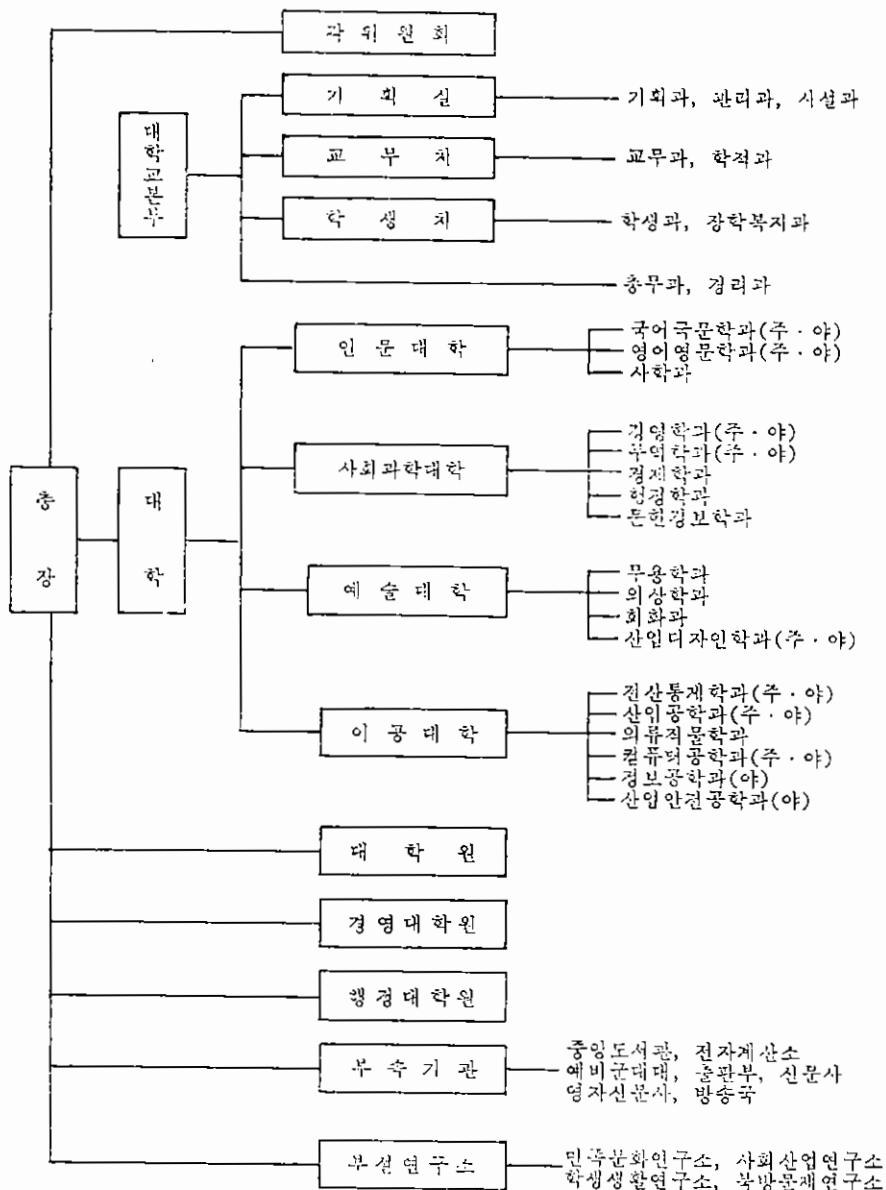
### 1) 教授擴充 및 教授方法의 개선

#### ① 教授充員

한성대학교는 지난 수년간 우수한 전임교수 확보에 주력하였다. 93년 10월 현재 교수법정정원의 73%를 확보함으로써 사립대학 중 상위그룹에 속해 있다. 이러한 획기적인 교수충원은 5년간 200% 이상 늘어난 수치이다. 더구나 전임교수의 초빙을 종래의 전통적인 방법에서 과감히 탈피하여 엄정한 公開採用 절차를 제도화함으로써 국내외 명문대학에서의 교수 및 강의경력이 있는 우수한 교수를 다수 채용하는 등 우수인력 확보에 주력하고 있다.

#### ② 講義評價制의 도입

무사안일주의의 타성에 젖은 대학 분위기를 일신하고 강의의 질을 제고하기 위해 한국의 대학 중에서는 최초로 91학년도부터 강의평가제를 도입하고 있다. 강의평가의 결과는 해당 교수에게 환류시키고, 평가결과가 낮은 강사진은 교체



〈그림 1〉 대학 기구조직

하는 등 교육을 위한 자기혁신의 기틀을 마련하고 있다.

③ 昇進審査의 강화

엄격한 승진심사를 통해 교수사회의 혁신을 꾀하고 있다. 특히 부교수 이상은 승진비율이 전체 승진대상자의 평균 30%에도 미치지 못할

만큼 엄격한 심사기준을 도입하여, 승진연한이 차면 자동적으로 승진된다는 안일한 풍토를 파하고 있다.

④ 講師 公探制度的 도입

강사의 임기를 2년으로 주기적 교체를 통해 강의 분위기를 일신하고 있다. 93학년도부터 한

국에서 최초로 강사도 신문공고를 통해 공개 모집하고, 강사를 2년 주기로 교체함으로써 학문의 새로운 경향을 도입하고, 일부 강사진의 무책임하고 안일한 자세를 일신하고 있다.

### ⑤ 客員教授陣의 구성

이론과 실무를 겸비한 사회 각계각층의 전문가를 객원교수로 초빙하여 교육의 내실에 박차를 가하고 있다. 본교의 16인의 객원교수들은 현장에서의 경험을 통하여 검증된 이론들을 생생하게 전수하고 있다. 이들 객원교수뿐만 아니라 사계의 전문가를 초빙해 특강을 실시함으로써 이론을 뒷받침하도록 지원하고 있다.

## 2) 教科課程 재편성 및 教育環境 조성

### ① 教科課程 再編成

본교는 92년도에 교과과정을 확대 개편하였다. 이는 전공개설과목의 확대와 교양과목의 대폭 확충을 통해 이루어졌고, 93년도부터는 컴퓨터와 영어를 전 학생이 학과를 초월해서 이수해야 될 기본필수과목으로 선정하는 등 시대의 요청에 부응하는 참신한 교육내용이 되도록 하였다. 앞으로도 교육과정은 여건의 변화에 따라 신속성 있게 개선 운영될 것이다.

### ② 實驗實習機資材 확충

실험실습 기자재를 확충하여 교육여건을 개선하였다. 486DX를 비롯한 첨단기자재를 갖춘 학과별 전용실습실을 마련하고, 전체학과에 OHP 등 교육공구를 배치함으로써 면학분위기를 조성하고 내실있는 교육여건을 구비하고자 노력하고 있다.

## 3) 學生指導 및 學事管理 철저

### ① 成績管理 및 出席管理 철저

학사경고 및 학사제적 제도의 엄격한 시행을 통해 학생들의 학업분위기를 개선하였다. 성적 관리에 있어서는 상대평가원칙을 적용하여 성적을 산출하고 있으며 성적산출 근거인 시험지, 과제물, 출석부 등을 제출받아 표본검사를 함으로써 성적관리에 철저를 기하고 있다.

또한 엄격한 출결관리를 통해 출석미달자는 F학점으로 처리함으로써 학생의 출석률을 제고하고 있다. 이의 실행을 위해 학기중 교무과에

세계 차례의 출석부 복사본 제출을 의무화함으로써 출석점검을 독려하고 있다.

### ② 休講抑制

수업 및 보강여부를 수시로 확인하고 휴강을 철저히 방지하여 학생들로 하여금 학업에 전념할 수 있도록 풍토를 조성함으로써 전반적인 연구분위기의 혁신을 위한 토대를 마련하였다. 체육대회, 축제 등 학생회 행사시 수업을 강행하여 수업질손을 방지하였으며 예비군훈련, 교생실습, 수학여행, 산업시찰, 고적답사 등의 학습관련 행사시에도 정규수업을 방해하지 않도록 주말을 이용토록 하거나, 나머지 학생들만의 수업 강행으로 면학분위기를 경작시키고 있다.

### ③ 全教授 學生指導制 도입을 통한 學生指導 철저

전임교수 전원이 학생을 각 학년별로 분담지도함으로써 학생들과의 유기적인 관계수립에 노력을 기울였다. 학교측에서는 교무행정 서비스의 개선을 통해 학생들의 불만요소를 사전에 제거하는 데 주력하고 있다.

그리고 필요한 경우에는 학칙의 엄격한 준수를 통해 학생지도에 단전을 기하고 있다. 학생회간부를 대상으로 한 공로 장학금의 지급기준을 B학점 이상으로 하여 엄격 적용시키고 학칙 위반 사례시에는 철저한 문책을 통해 학생들의 행태를 교정시키고 있다.

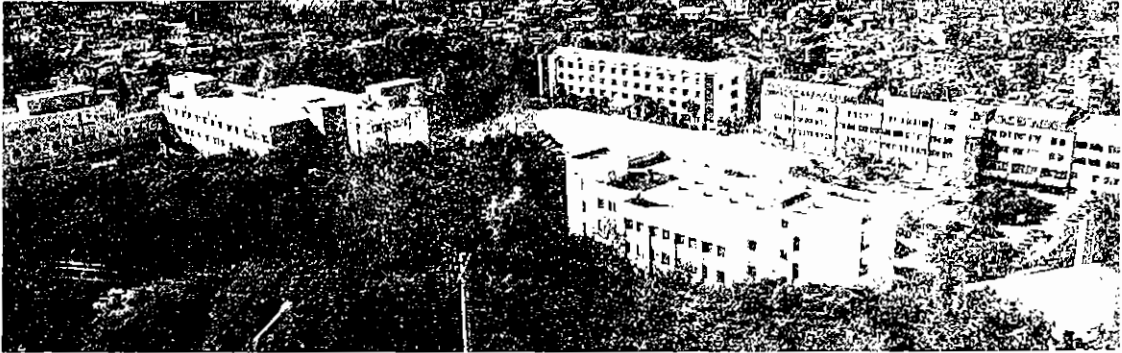
## 4) 教育環境의 改善

### ① 福祉環境 개선

학습환경의 개선 및 환경미화를 통해 면학분위기를 조성하고 정서순화에 힘쓰고 있다. 도서관과 강당 그리고 학생식당 등에 냉난방 시설을 완비하고 강의실의 조명시설을 교체하는 등 교육환경의 개선을 통해 학생들의 불만요인을 사전에 제거하고자 노력하였다.

### ② 休息施設 확충

캠퍼스의 공원화 작업을 통해 학생정서의 순화를 돕고자 캠퍼스 미화운동을 전개하고, 낙산을 공원화함으로써 휴식처를 제공함과 동시에 철저한 청소관리 등을 통해 학생정서의 순화에 힘쓰고 있다. 각 건물의 공간에는 수족관을 설치하고, 건물 복도에는 미술작품을 게시함과 동



▲ 한성대학교의 전경

시에 화분을 배치함으로써 환경미화에 주의를 기울이고 있다.

### ③ 展示室과 農耕生活史 展示館 기관

100여 평에 가까운 본교 전시실은 완벽한 시설을 자랑한다. 본전시실과 소전시실로 꾸며진 이 곳은 천정부지 예술적인 감각으로 꾸며져 있다. 조명시설 또한 태양광선과 가장 근사한 할로겐 램프를 설치하여 작품 감상시 최대의 효과를 기하도록 설계하였으며, 벽면에 손상이 가지 않도록 테일과 고리를 설치하여 작품게시에 편리하도록 시설되었다.

農耕生活展示館은 최근 급속한 산업화와 도시화의 추진으로 인하여 우리 모두의 삶의 터전이자 근거지였던 농촌사회가 빠른 속도로 무너지고 있는 점을 감안하여 농촌사회에서 사라져가는 농민들의 손때 묻은 전통적인 농기구류와 민속자료 등을 수집 정리하여 꾸민 것으로 대학 전시관으로서의 희소가치를 자랑한다. 현재 이 전시관의 소장품은 500여 점이며, 품목만도 200여 점에 이른다.

## 4. 長短期 發展計劃

대학의 지속적인 발전을 위해서는 과거의 자료를 수집, 정리, 반성하는 동시에 앞날에 대한 철저한 계획이 수립되어야 한다. 그리고 일단

세워진 계획은 수정, 보완을 거치면서 끊임없는 실천에 모든 힘을 기울여야 할 것이다.

본교는 최근 들어 여러 분야에 걸쳐 각종 委員會를 조직하여 교수의 참여하에 본교의 고유한 발전목표인 情報産業 特性化 大學으로의 전문화, 夜間大學의 육성 및 최적 대학규모 확보 및 내실화 등을 달성하기 위하여 대학발전 장·단기 계획을 수립하였다.

본교의 발전목표는 첫째로 첨단산업 관련학과 중 정보산업분야학과를 집중 육성하고, 둘째로 산업체 특히 중소기업중사자를 위해 야간학부의 육성 및 교육의 차별화를 꾀하며, 셋째로 대학의 적정규모를 확보하고 내실화를 꾀한다는 데 두고 있다. 이를 위해 1 단계(1993~1996)는 기반조성 및 체제정비단계로, 2 단계(1997~2000)는 도약 및 내실화단계로 설정하여 세부적인 사항을 다음과 같이 추진하고 있다.

첫째, 교수충원계획은 93년 10월 현재 73%의 교수확보율을 달성하였으나, 이에 만족하지 않고 尖端産業 關聯學科 및 夜間學科를 중심으로 전임교수를 충원하여 2 단계 발전계획이 끝나는 2000년도까지 연차적으로 교수를 충원할 계획이다.

둘째, 시설·설비 확보계획에 있어서는 교지를 2000년까지 130,000m<sup>2</sup> 규모로 증가시켜 교지 확보율 81.6%를 달성하고 교사는 증축과 신축을 통하여 2 단계 발전계획이 끝나는 시에 총점

51,353m<sup>2</sup>의 교사를 확보하여 확보율 95.6%를 달성할 예정이다. 그리고 첨단산업관련학과를 중심으로 9년간 총 25억 원을 투자하여 실험실 습설비를 755종, 2,697점 확보할 계획이다. 도서수의 경우 85,000권의 도서를 추가로 구입하여 총 보유권수 177,000권으로 확장, 도서확보율을 125.2%로 증가시킬 예정이다.

셋째, 장단기발전계획 추진을 위한 소요자금에 대해서는 1, 2 단계에 걸쳐 재단전입금을 증

액하고 학교채 발행이나 장기차입금 등으로 세목별 발전계획에 필요한 소요자금을 확보할 예정으로 있다.

끝으로 본교는 사학이라는 특수여건을 가지고 있는 대학으로서 부단한 노력을 계속하겠으나, 사학의 대학교육이 국가적 차원에서의 공교육이라는 점을 심분 이해하여 정부에서도 사학에 대한 재정지원에 보다 적극적인 자세를 취할 필요성이 있다는 점을 강조하고자 한다. ▣