

盲學校의 學習空間 構成에 관한 研究**

A Study on the Planning of Educational Facilities for the Blind

金 鍾 英*
Kim, Jong Young

ABSTRACT

The purpose of this study is to get data of architectural planning in the special school for the Blind. To this end the children's learning activities were analyzed, and their characteristics were noted in relation with the corresponding rooms. The findings may be summarized as follows.

- i) The pattern of study activities are multivarious.
- ii) Variety in learning spaces is required. And it needs a space which can accommodate simultaneously both static and dynamic study activities.
- iii) The learning space must be conveniently planned in relation to those facilities for basic life activities such as eating and washing so that the children receive training in those activities as well.

1. 序 論

시각장애아란 시력이 상실되었거나 시기능상에 장애가 있는 자를 가리키며 이들을 위한 특수학교를 맹학교라고 한다. 현재 맹학교 교육대 상자는 i) 두 눈의 교정시력이 0.04미만인 자 ii) 시력이외의 시기능 장애가 고도의 경우 점자에 의해서 교육을 필요로 하는 자, 또는 점자에 의해서만 교육이 필요하다고 생각되는

자들이다. 이들은 시력의 제한 때문에 학습이나 행동, 일상 생활등에 있어서 여러가지 장애를 갖기 때문에 교육현장에서는 특수한 교수방법과 교재, 교구, 자료등이 필요하게 된다. 특히 시각을 통한 정보의 수용이 어렵기 때문에 청각이나 촉각등 어떤 다른 방법으로 보상되어야 하는데 맹학교 시설의 계획은 이것을 어떻게 효과적으로 보상해 줄 것인가 하는 것에 중점을 두어야 할 것이다. 아울러 특수교육은 일반교육과 같은 교육의 보편 성과 특수성이 같이 고려되어야 하는데 이것은 커리큘럼뿐만 아니라 그에 상응하는 학습환경도 체계적으로 구성되어야 할 것이다. 그 뿐만 아니라 학습현장

* 正會員, 啓明大 建築工學科 教授

** 이 논문은 1993년도 한국학술진흥재단의 공모과제 연구비에 의하여 연구되었음.

에서는 장애정도나 중복장애유무, 실 명시기등에 따라 학습및 생활능력에 큰 차이가 나타날 것으로 생각되는데 이들을 어떻게 교육하며 그에 상응하여 학습공간은 어떻게 구성되어야 할 것인가 하는 점들이 대단히 중요하다고 생각된다. 그러나 기존 맹학교시설을 살펴보면, 개선되어야 할 과제들이 산적되어 있다고 해도 과언이 아닐 것이다. 예를들면, 일반학교의 축소판에 불과한 교실, 획일적인 실의 배치, 교과 학습 위주의 시설계획등이 그것이다. 이러한 문제들은 교육의 질을 좌우하는 중요한 과제이기 때문에 보다 구체적인 개선방안이 마련되어야 한다고 본다. 일반학교도 마찬가지겠지만 특히 맹학교를 포함하여 모든 특수학교의 학습공간은 특수교육에서 필요로 하는 다양한 학습, 생활활동들을 체계적으로 수용할 수 있는 시설로 계획되어야 할 것이다. 따라서 본 연구는 기존 맹학교의 학습현장에서의 제반학습, 생활활동을 분석하고 그 특성을 파악한 후 그에 대응하는 공간구성의 방향을 모색함으로써 향후 맹학교 시설의 배치, 형태, 규모 등에 대한 기초자료를 마련하려는 것이다. 연구는 기존 맹학교의 초등부를 대상으로 하였으며 기초자료조사는 전국 13개의 맹학교(제주 영지학교포함) 중 12개교의 자료와 각종 통계자료를 이용하였으며, 본 조사는 서울맹학교(S.1), 부산맹학교(S.2), 대구 광명학교(S.3), 대전 대명학교(S.4), 청주맹학교(S.5), 서울 한빛학교(S.6)를 대상으로 총19개 학급을 조사하였다. 조사기간은 1993.9-1994.4 이었다.

2. 盲學校 施設 및 兒童의 特性

국내의 경우, 다른 장애분야에 비해 시각장애아들을 위한 교육은 비교적 일찍 시작된 셈이다. 대체로 1898년을 그 시작으로 보고 있으며 1913년에는 현 서울맹학교의 모체인 제생원 맹아부가 설립되었던 것이다. 그림 1은 국내 맹학 교수의 연도별 추이를 나타낸 것인데 이 그림에서와 같이 맹학교는 1970년대에 이미 모든 학교가 개교되었다. 이것은 정신지체

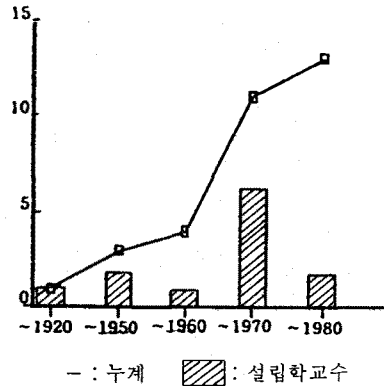


그림 1. 맹학교의 연도별 추이

아나 지체장애아들을 위한 학교가 1980년대에 급증했던 것과는 대조적이다. 이러한 현상은 어떤 의미에서는 맹교육이 보다 일찍 정착되었다고 볼 수도 있겠으나 상대적으로 교육환경이나 시설이 오히려 낙후되고 고착화된 하나의 원인이라고 볼 수도 있을 것이다.

2-1 기존 맹학교 시설의 실태

기초자료조사를 통하여 12개교의 시설 실태를 분석한 결과 그 특징을 정리하면 다음과 같다.

- 1) 한 학교내에 유치부, 초등부, 중학부, 고등부가 있으며 운동장, 식당, 강당, 도서실, 기재실 등 각 부 공통시설은 공용하고 있다.
- 2) 학급교실의 크기가 너무 작은 학교가 많다. 예를들어 본조사 대상인 6개교 19개 학급의 경우를 살펴보면, 단위교실의 크기가 21~30M인 것이 5학급, 31~40M가 4학급, 41~50M가 8학급, 61~70M가 2학급이었다. 따라서 일반학교 교실의 1/2 또는 그 이하가 전체의 반정도나 되는 것을 알 수 있다. 이것은 맹학교 교실로서는 너무 좁다고 생각된다.
- 3) 한 학교내에서 교실의 크기, 형태, 배치가 지나치게 획일적이다. 따라서 학습활동의 다양성을 기대하기 어렵다고 할 수 있다.
- 4) 아동들의 놀이, 휴식등 생활과 관련된 공간이 거의 마련되어 있지 않다.
- 5) 운동장이 좁고 실내공간과의 연결이 부적합한 학교가 많다.

2-2 아동의 특성

6개교 19개 학급 115명을 대상으로 아동들의 특성을 살펴보았다. 조사는 저학년(1~2학년) 6학급, 중학년(3~4학년) 6학급, 고학년(5~6학년) 5학급, 중복장애학급 2학급을 대상으로 교사들과의 면담 및 생활기록부 조사 등을 통하여 파악하였다. 특히 아동들의 기초생활능력을 중심으로 조사하였는데 이것은 아동들의 학습, 생활활동 전반에 영향을 미치는 물론 학습공간계획시 중요한 요소라고 생각되었기 때문이었다.

1) 장애종류 및 실명시기

최근에 와서 맹학교의 두드러진 특징 가운데 하나는 입학아동들의 숫자가 감소하는 대신 중도, 중복(重度, 重複) 장애아들의 비율이 급격히 증가하고 있다는 점이다. 현재 맹학교 입학기준은 특수교육 진흥법과 그 시행세칙에 규정된 대상자 판별기준에 의거하고 있는데 불과 몇 년전까지만 해도 비교적 장애정도가 가벼운 아동들 위주로 선발해 온 것이 사실이다. 그러나 최근에 와서는 취학아동들의 절대수가 급격히 줄어들고 그에 따라 맹교육 대상아 수도 감소됨으로써 보다 중증인 아동 및 중도실명자들의 구성비가 늘어나게 되었다. 실제로 115명중 중복맹, 중복약시아 수는 37명으로 전체의 약 32%에 해당하였다. 또한 중도실명자의 비율도 상대적으로 증가하고 있는데 조사대상 학교 아동들의 실명시기를 나타낸 것이 그림 2이다. 여기서 전체의 13%(15명)는 3세이후에 실명된 아동들이다.

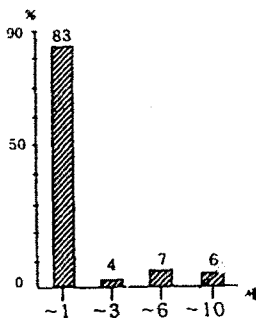


그림 2. 실명시기

2) 아동들의 신변처리능력

시각은 사물의 형태, 위치, 크기, 부피 등의 특징을 파악하고 인식하는데 가장 중요한 감각기관이라고 할 수 있다. 맹아들은 주위환경에 대한 인지가 부족하고 거리나 방향 등 환경의 변화에 대한 기본개념이 부족하여 자신이 주위 환경에 영향을 받고 아울러 영향을 끼치고 있다는 것을 잘 인식하지 못하는 경우가 많다.

표 1. 아동들의 신변 처리능력(장애별)

장애종류	구분	신변처리능력				%
		0	20	40	60	
전맹	이동	A	69	81	0	69 81 0
		B	69	81	0	
		C	69	81	0	
	용변	A	86	10	4	86 10 4
		B	86	10	4	
		C	86	10	4	
	식사	A	88	12	0	88 12 0
		B	88	12	0	
		C	88	12	0	
	세면	A	94	6	0	94 6 0
		B	94	6	0	
		C	94	6	0	
화발의	A	86	12	2	86 12 2	
	B	86	12	2		
	C	86	12	2		
약시	이동	A	93	7	93 7	
		B	93	7		
		C	93	7		
	용변	A	97	3	97 3	
		B	97	3		
		C	97	3		
	식사	A	100		100	
		B	100			
		C	100			
	세면	A	100		100	
		B	100			
		C	100			
화발의	A	97	3	97 3		
	B	97	3			
	C	97	3			
중복맹	이동	A	30	52	18	30 52 18
		B	30	52	18	
		C	30	52	18	
	용변	A	52	30	18	52 30 18
		B	52	30	18	
		C	52	30	18	
	식사	A	57	26	17	57 26 17
		B	57	26	17	
		C	57	26	17	
	세면	A	57	26	17	57 26 17
		B	57	26	17	
		C	57	26	17	
화발의	A	35	48	17	35 48 17	
	B	35	48	17		
	C	35	48	17		
중복약시	이동	A	71	21	8	71 21 8
		B	71	21	8	
		C	71	21	8	
	용변	A	57	36	8	57 36 8
		B	57	36	8	
		C	57	36	8	
	식사	A	64	29	8	64 29 8
		B	64	29	8	
		C	64	29	8	
	세면	A	64	29	8	64 29 8
		B	64	29	8	
		C	64	29	8	
화발의	A	50	43	8	50 43 8	
	B	50	43	8		
	C	50	43	8		

따라서 학교내에서의 학습, 생활활동에 여러가지 제약을 받게되며 나아가서 학습공간구성을 구성할 때에도 특히 유의해야 할 점들이다. 이러한 관점에서 본 연구에서는 아동들의 신변처리와 관련된 기초적인 생활행위를 구체적으로 파악하려고 노력하였는데 그 결과를 정리하면 다음과 같다.

(1) 장애종류 및 정도에 따른 분류

표 1은 115명의 신변처리능력을 장애종류에 따라 나타낸 것이다.

① 단순맹, 단순 약시의 경우

우선 각 행위별로 살펴보면, 이동행위의 경우, 전맹의 31%(15명), 약시의 7%(2명)는 일부 보조가 필요한 것으로 나타났다. 용변의 경우는 전 맹의 10%(5명), 약시의 3%(1명)정도가 약간의 보조를 필요로하며 식사, 세면, 착탈의 능력도 거의 비슷하였다. 따라서 대체로 약시아동의 경우에는 기초생활능력에 별 어려움이 없고 전맹의 경우는 특히 이동행위에 어려

움이 많은 것으로 나타났다.

② 중복맹, 중복약시의 경우

이들은 단순맹, 단순약시에 비해 기초생활능력면에서 크게 부족한데 이것을 각 행위별로 살펴보면, 우선 이동능력에 있어서 중복맹의 30%(7명), 중복약시의 71%(10명) 정도가 비교적 자유롭게 이동이 가능하고 나머지는 타인의 일부보조 또는 전적보조를 요하는 아동들이다. 용변행위에 있어서는 중복맹의 52%(12명), 중복약시의 57%(8명)는 스스로 가능하나 나머지는 보조가 필요하였으며 식사나 세면 등도 이와 유사하였다. 따라서 중복장애아의 경우, 이러한 기초생활능력이 부족하여 학습현장에서 큰 어려움이 따를 것으로 생각된다.

(2) 학년별 분류

신변처리능력은 아동의 연령, 재학기간등과도 관련이 깊을 것으로 생각되어 이를 중심으로 분석해 본것이 표 2이다. 실제로 저학년은 중학년이나 고학년에 비해 신변처리능력이 현저히 부족한 것으로 나타났다. 예를들면, 식사능력의 경우 저학년 전체의 약 40%정도가 전적, 또는 일부 보조가 필요한 반면, 중, 고학년에는 10%이내가 보조가 필요한데 이들은 거의 모두가 중복장애아들이었다.

이러한 아동들의 특성은 신변처리뿐만 아니라 제반 학습, 생활활동과도 직결되기 때문에 본 연구의 학습활동 역시 이러한 관점을 염두에 두고 조사, 분석하였다.

표 2. 아동들의 신변처리 능력

구분	학년	%		
		0	50	100
식사	1~2	A 60	B 28	C 12
	3~4	90		8 2
	5~6	90		10
이동	1~2	A42	B46	C 12
	3~4	82		16 2
	5~6	85		15
용변	1~2	A58	B 27	C 15
	3~4		90	8 2
	5~6		95	5

A: 혼자 가능하다 B: 약간의 보조가 필요하다
C: 전적인 보조가 필요하다

3. 學習活動의 實態分析

학습공간을 계획하기 위해서는 교육의 기본 골격인 교육과정과 일선 교육현장에서의 제반 학습, 생활활동을 분석하고 그 특성을 파악할 필요가 있다고 생각된다. 따라서 여기서는 현맹학교 초등부 교육과정을 살펴보고 특히 학습, 생활활동의 특성을 파악하는데 중점을 두었다.

3-1 맹학교 교육과정의 특징

교육과정은 각 학교의 교육목표, 지도방침,

학급 편성, 시간배정, 수업내용, 기타 각종 프로그램계획의 준거가 됨으로 해서 시설계획에 직접, 간접으로 영향을 미치게 되는데 1993년부터 시행되고 있는 새교육과정에서 시설계획과 관련하여 특징적인 내용을 살펴보면 다음과 같다.

- i) 교육내용은 교과활동, 생활적용활동, 특별활동의 3개 영역으로 구성되어 있다. 이중 교과활동 시간이 약 85%, 생활적용활동이 10%, 특별활동이 5%정도이다.
- ii) 장애유형, 장애정도, 발달정도 등에 따른 개별화 교육에 중점을 두고 있다.
- iii) 학습효과를 높이기 위해 아동의 장애상태와 능력이 알맞은 다양한 학습자료와 기재, 기구, 교구 등을 정비·활용한다.
- iv) 연간 수업시간 운영계획은 학교행사, 계절, 기후, 교육내용의 성격을 고려하여 탄력적으로 운영하고 확일적으로 경직되지 않게 한다.
- v) 수업시간은 40분으로하고 연간 1학년 790, 2학년 850, 3학년 952, 4학년 1020, 5, 6학년 1088 시간으로 한다.

3-2 학습, 생활집단의 편성방식

교육과정에 따라 교육의 목표, 내용을 구체적으로 실현하기 위한 인적 단위로서 학습·생활 집단의 편성문제가 중요시 된다. 여기서 학급이라는 개념 대신에 학습집단, 생활집단이라는 개념을 사용한 것은 학습·생활공간의 문제를 학급이라는 고정된 틀로서가 아니라 활동의 내용에 따라 임의로 편성, 해체될 수 있는, 융통성과 다양성을 가진 집단으로 보고 이에 대응할 수 있는 공간으로 계획되어야 한다는 것을 전제로 한 것이다. 그러나 일선 교육현장에서는 이러한 탄력적인 집단구성은 거의 볼 수 없었고 모두 단위학급 위주의 학습을 하고 있었다. 다만 학급편성에 있어서는 약간의 차이가 있었는데 그 예를 들면 다음과 같다.

- S.1 : 약시+중복 6, 맹+중복 6
- S.2, S.3, S.4 : 약시+맹+중복 6
- S.5 : 맹+약시5, 중복장애 1
- S.6 : 맹+약시 6, 중복장애 1

3-3 학습, 생활활동의 실태

조사의 주된 내용은 수업시간중 수업내용, 방법, 형태, 학생 개개인의 행위, 좌석배치, 각종 활동의 위치, 그룹의 크기 등을 시간대별로 체크하였다. 또한 면담 및 자료조사의 내용으로는, i) 아동 개개인의 특성, 연령, 입학년도, I.Q, 신변처리능력정도, 중복장애의 종류, 학습능력정도 등, ii) 학습지도계획, 경험 및 지도상의 문제점, 주간 및 월, 학기중의 지도계획, 학습공간에 대한요구사항 등이다. 이를 위해 조사는 학생들의 등교에서부터 하교까지, 학습·생활활동의 내용을 개인별로 작성하고 활동의 위치를 Behavior map에 기재하였으며 사진으로서 이를 보완하였다.

여기서는 19개 학급 중 대표적인 3개 학급의 학습 활동실태를 살펴보고 19개 학급 전체의 결과를 정리하고자 한다.

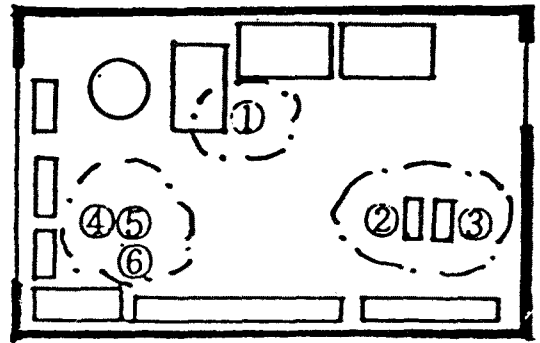


그림 3. S.2의 3학년 학급의 학습형태

1) S.2의 3학년

그림 3은 S.2의 3학년 학급의 학습형태를 나타낸 것이다. 교실에는 교재진열장, 개인 사물함, 교사용 탁자 및 올겐, 게시판이 있으며 바닥재는 인조석 물갈기였다. 이 학급에는 단순맹 5명, 약시 1명(5번), 중복맹 1명(8번), 중복약시 1명(6번)으로 총 8명의 아동이반을 이루고 있다. 여기서 A, B, C, D는 수업시간중의 학습지도 그룹을 나타내며 각각의 번호는 아동

들의 위치를 나타낸다. 수업은 강의식, 일제지도와 그룹지도를 병행하고 있었는데 1~7은 책을 읽고 질문하는 형식이었으며 8은 점자 익히기 책(1학년용)으로 점자쓰기연습을 시키고 있었다. 교재는 점자책을 사용하고 있었으며 교사는 A, B, C그룹을 순회하면서 차례로 지도하였는데 지도를 받는 그룹외에는 잡담을 하는 등 주의집중력이 약하고 8은 자주 엎드려 있기도 하였다. 쉬는 시간에는 2, 3이 화장실을 다녀왔고 나머지 아동들은 자리에 앉아 잡담을 하였다. 수업시간과 놀이시간 전체를 통해서 활동의 패턴이 정적인데 이것은 맹아동의 일반적인 특성과 아울러 교실공간이 좁아 동적 활동영역이 거의 없는 것과도 관계가 깊다고 생각된다.

2) S.6의 중복장애반

그림 4는 S.6 중복장애학급의 학습활동을 나타낸 것인데 이 학급은 자폐중중복이 3명, 정신 지체 중복이 3명으로 구성되어 있다. 아동들의 연령차도 심해서 이들중 2명은 5학년 연령이고 나머지 4명은 1~2학년 연령이다. 이들

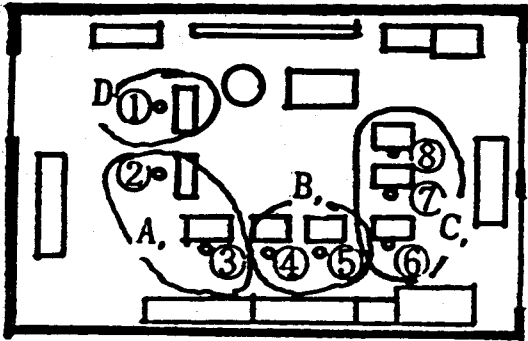


그림 4. S.6 중복장애아의 학습활동

중 신변처리가 혼자서도 가능한 아동은 5학년 연령 1명뿐이고 나머지는 일부 또는 전적보조가 필요한 아동들이다. 이 학급의 교실은 40M 정도의 크기로서 교실내에는 그네, 공풍장이 있고 바닥에는 카펫트가 깔려있어 아동들이 뛰어 놀 수 있게 만들었다. 조사당일의 활

동은 주로 놀이 및 기초생활지도였는데 아동들은 비교적 자유롭게 그네를 타거나 장난감 자동차 놀이를 하는가 하면 동화 테이프를 듣기도 하였다. 이중 1번 아동의 경우는 몸이 아파서 계속 누워있었고 나머지 아동의 경우에는 다른 장애학급보다 비교적 동적인 활동이 많았다. 생활지도에 있어서는 오전에 만해도 3~4차례나 교사가 아동을 데리고 화장실을 다녀올 정도였는데 화장실이 떨어진 곳에 있어서 지도에 어려움이 많았다. 이 학급에서 볼 수 있는 특징은 다른 맹학급에 편성된 중복 장애아들이 소외되어 엎드려 자거나 우두커니 앉아 있는 경우가 많은데 비해 그 활동이 활발한 것으로 나타났다.

3) S.3의 1학년반

이 학급에는 약시 2명과 중복약시 1명, 중복맹 1명이 재학하고 있다. 조사당일에는 1교시에는 퍼즐 맞추기, 2교시에는 보행연습, 3교시에는 점자쓰기를 지도하고 있었다. 아동들중 중복맹아는 신변처리 모두 전적 보조가 필요한 아동인데 수업시간 중에도 엎드려 자거나 괴성을 지르는 등 정서장애가 심하게 나타났다. 수업은 주로 좌석에 앉아 진행되었으며 보행연습시간에는 운동장에 나가서 실시하였다. 교사에 의하면, 이들의 경우 아직 환경에 익숙하지 못하여 이동할 때 몇 번 넘어지거나 다쳤기 때문에 이동 자체를 꺼리는 아동도 있다고 했다. 학습지도 방식은 주로 육성에 의해 강의식으로 진행하였으며 개별지도 위주였다. 이중 약시아동의 경우, 시각 장애아용 교재를 사용하지만 목자와 아울러 점자교육도 병행하고 있었다. 교실내에는 각종 장난감, 돌이나 나무토막 등의 실물이 있었으며 교실면적은 45M이었다.

이상과 같은 방식으로 19개 학급 모두를 대상으로 1일 단면조사를 실시하여 그 특성을 파악하였다.

4. 學習活動의 特性 및 學習空間 構成의 方向

맹학교에는 맹, 약시, 중복장애아가 포함되어 있기 때문에 이들 모두의 욕구를 충족시킬 수

있는 시설, 설비계획이 필요하다. 아울러 해당 학년의 학습, 생활활동을 고려할 필요가 있는데 특히 1학년의 경우, 교과서를 중심으로 한 학습외에 점자공부, 바른 자세기르기, 각종 생활훈련 등 매우 다양한 활동이 요구되므로 이에 대응할 수 있도록 계획되어야 할 것이다. 이제 여기서는 단위 교실을 포함한 학습공간구성의 방향을 고려해 보기로 한다. 여기서의 주된 관점은 교육과정과 학습현장에서 요구되는 제반 학습활동형태 및 아동들의 학습활동특성에 대응할 수 있는 공간을 구성해야 한다는 점이다. 앞서 실태조사에서 나타난 특성을 살펴보고 학습공간 구성의 방향을 살펴보면 다음과 같다.

1) 아동의 장애종류 및 정도에 따라 각각 다른 학습프로그램이 제공된다. 즉, 맹과 약시, 단순장애와 중복장애 여하에 따라 학습, 생활능력면에서 개인차가 크기 때문에 그들 각각에 적합한 교육방법이 제공되어야 하며 학습공간은 그러한 학습프로그램이 기능하도록 계획되어야 할 필요가 있다고 생각된다.

각 장애별 특성을 요약하면,

① 약시의 경우, 약간의 잔존시력을 이용한 학습환경이 요구되며, 조명, 교육도구 등이 일반맹과 다른시설이 요구된다. 수업방법도 전체, 그룹, 개별지도가 가능하다. 따라서 이용자의 다양한 교육적 요구를 충족시킬 수 있는 다양한 학습활동 코너가 요구된다.

② 일반맹의 경우는 점자교재를 사용하며 촉각, 청각을 이용한 학습이 주가 된다.

③ 중복장애의 경우, 정서장애가 많기 때문에 주의산만, 괴성 등의 행위가 많이 나타난다. 따라서 격리하여 개별지도 할 수 있는 공간구성이 필요하다.

2) 아동의 학년에 따라서도 학습활동의 내용이나 형태가 크게 다르게 나타난다. 즉, 1학년의 경우는 점자익히기, 기초생활훈련 등 교과 학습 이전의 활동이 많으므로 그에 대응할 수 있는 공간구성이 요구되는 것이다.

3) 촉각, 청각을 이용한 교재 및 학습매체가 많이 사용된다.

전맹이나 준맹은 점자로 된 교과서를 중심으로 수업을 하고 약시아동들은 주로 목자책을 사용하고 있다. 교사의 학습내용 전달방식 역시 청각이나 촉각이 주된 수단이다. 그러나 19개 학급 모두 교재, 교구 등이 미비하였다. 최근 개발된 교육미디어들, 예를들면, 유타콘, 확대문자 출력장치, 컴퓨터를 이용한 점자프린트, 음성합성장치(speech synthesizer), 목자탐독기는 보급이 저조한 실정이다.

4) 학습, 생활활동의 형태가 정적이다.

이들은 공간인지나 보행이동 등에 어려움이 많기 때문에 모든 활동이 비활동적이 된다. 실제로 휴식시간중 대부분의 아동들이 교실에 앉아 얘기를 하고 있었으며 일부 아동들은 이어폰으로 음악이나 방송을 듣고 있었다. 따라서 이들이 마음껏 뛰고 활동할 수 있는 환경이 무엇보다 필요하다고 하겠다. 이것은 신체적 발달 뿐만아니라 건강, 학습능력향상 등에도 특히 중요하다. 조사대상학교중 3개학교의 경우 2교시후 전교생이 운동장에서 음악에 맞춰 체조도 하고 뛰기도 하였는데 이러한 활동들이 자의적으로 안전하게 이루어질 수 있는 학습환경이 요구된다.

5. 結 論

오늘날 맹학교의 시설은 시각장애아동을 위해 계획된 시설이라기 보다는 시각장애아동이나 교육담당자들이 이 시설에 맞추어 교육을 하고 있는 실정이다. 이제 본 연구는 기존 맹학교에서 이루어지고 있는 학습활동의 특성을 파악하고 그에 대응하는 학습공간 구성의 건축계획적인 자료를 얻고자 하는 것으로서 그 결과를 정리하면 다음과 같다.

1) 다양한 학습활동이 가능하도록 계획되어야 한다

아동들의 장애종류 및 정도가 각각 다르고 그에 따라 학습, 생활면에서 개인차가 매우 크기 때문에 그들에게 제공되는 제반 학습프로그램 역시 다양해질 수 밖에 없다. 아울러 학년에 따라서도 학습내용, 방법은 물론 일상생활

지도면에서 크게 차이가 나타나기 때문에 이것 역시 고려되어야 할 것이다. 따라서 맹학교 학습공간은 이러한 다양한 학습활동을 체계적으로 수용할 수 있도록 계획되어야 할 것인데 특히 ① 저학년(특히 1학년), ② 중복장애아동, ③ 약시아동들에 대해서는 그들의 특성을 고려하여 계획하여야 할 것이다.

2) 다양한 교재, 교구의 활용이 가능하도록 계획되어야 한다.

일반 아동에 비해 시각장애아들은 다양한 학습매체가 요구된다. 예를들면 작은 도형이나 모형에서부터 실물자료는 물론 각종 학습미디어들이 사용되어야 보다 효율적인 학습이 가능하게 된다. 따라서 이러한 갖가지 학습자료를 비치, 활용할 수 있는 공간의 크기, 형태 등이 충분히 고려되어야 할 것이다. 물론 이것은 학습자료실 계획과 관련해서 계획되는 것이 효과적이라고 생각된다.

3) 학급교실은 학습활동뿐만 아니라 보행훈련, 인지훈련 등 생활적응 훈련이 가능하도록 계획되어야 할 것이다.

맹아동들은 자신들의 장애로 인해 행동이 소극적이고 정적인 경우가 대부분이다. 그 결과 신체발달이나 건강상 부수적인 문제들이 야기되는 경우가 많다. 따라서 보다 동적인 활동이 용이하도록 계획되어야 할 것이다.

4) 학교시설 전체가 학습의 장이 되도록 계획되어야 할 것이다.

일반학교에서도 그러하겠지만 맹학교의 경우, 학급교실이나 특별교실에서 하기 어려운 교육들이 많다. 예를들면, 보행훈련, 일상생활훈련 등이 그것인데 이러한 교육은 비단 실내에 국한되지 않고 학교시설 전반이 학습의 장이 되어야 할 것이다.

따라서 앞으로의 맹학교 학습공간은 아동, 교사 및 학교측의 다양한 교육적 요구를 체계적으로 수용하고 교육과정에 충분히 대응할 수

있는 공간으로 재구성 되어야 할 것으로 생각된다.

參 考 文 獻

·김정권, 김종영, 교육시설·설비와 교육자료 기준, 대구:대구대학 출판부 1986.11,
 아산사회복지사업재단, 장애자복지편람, 1981
 한국특수교육협회, 전국특수학교. 학급요람, 1986.
 한국특수교육협회, 전국특수학교. 학급요람, 1992.
 藤原正人編, 重度 重複障礙兒の教育, 東京:光生館, 1982
 長食康彦, 新建築學大系 V.29:學校の設計, 彰國社, 1983
 김동연, 안병집, 視覺障礙兒 教育 施設 設備 基準 設定을 위한 豫備的 研究
 문교부, 맹학교 새교육과정 개요, 서울:문성경인주식회사, 1984
 Abend, A.C., Bendnar, M.J., Fraehinger, V.J. & Stenzler, V., Facilities for Spacial Education Services. Reston VA : The Council for Exceptional children, 1979.
 Hallahan, Daniel P., and Kauffman, James M.Exceptional Children. New Jersey: Prentice-Hall, Inc., Englewood Cliffs, 1987.
 Hewett, F.M.(1977), Education of Exceptional learners, Boston : Allyn and Bacon.
 Kirk, S.A., Educating Exceptional Children. 2nd Ed. Boston:Houghton Mifflin Co, 1972.
 Ontario Department of Education. Special education facilities. Schools and playground for trainable mentally handicapped students. Toronto : Author, 1971.