

# 보건교육 활성화를 통한 '건강한 삶'의 기초형성

서울광장국민학교 \*

## I. 시범 운영의 개요

### 1. 운영의 필요성

Pestalozzi는 교육의 아버지라고 불리우고 있으나 그가 남긴 'within health growing child, education can go' (아동들의 건강이 유지되어 건강하게 자라고 있어야만 교육이 이루어질 수 있다.)<sup>1)</sup> 라는 말은 건강교육의 중요성을 다시한번 강조해 주는 내용이다.

아직도 많은 보건관계 전문가 및 학자들은 국민보건사업의 기초가 되는 것이 보건교육이며 보건교육이 올바르게 뒷받침되기 전에는 성공적인 보건사업이 수행될 수 없다고 주장한다. 그리고 보건교육으로 건강행위를 실생활에서 실천하게 되면 이는 영구적인 효과를 얻을 수 있고, 어려서의 건강생활 습관이 일생을 좌우하므로 어머니 교육을 통한 학령전기 아동의 건강습관교육과 국민학교에서의 건강교육의 중요성을 강조하고 있으나 실제로는 보건교육이 다른 사업보다 강조되지 못하고 있는 것이 현실이다.

우리나라 일부지역 조사<sup>2)</sup>에서 나타난 바에 의하면, 누군가가 조직적이고 체계적인 보건교육을 실시하였으면 예방이 가능했을 질병이, 이를 실시하지 않음으로서 예방되지 못한 부분이 전체의 40%를 넘고 있다고 지적하고 있다. 이것은 체계적이고 지속적인 보건교육에 의하여 우리나라 전체 건강문제 중 40%를 예방할 수 있다는 이야기가 된다.

영국의 속담에서 '예방사업에 1파운드를 투자하면 치료사업에서 10파운드를 투자한 것보다 낫다' 고 예방교육을 강조하는 것처럼 우리나라에서도 앞으로 가장 변화유도가 용이하고 그 형성된 습관이 지속적으로 유지될 수 있는 학교 현장에서 보건 교육이 활발히 이루어질 수 있도록 노력하여야 할 것이다.

더욱이 물질 문명의 고도화로 의술에만 건강을 의존하려

는 경향이 증가하고 있으므로 생활 수준이 높아질수록 '건강한 삶' 을 추구하기 위한 예방교육이 중요시 되어야 한다.

특히 보건교육은

- 가. 대상자가 한 곳에 모여 있으며
  - 나. 교육의 기회를 활용할 수 있을 뿐 아니라
  - 다. 변화가 용이한 시기이며
  - 라. 학생을 통한 건강습관의 변화는 지역사회에까지 파급될 수 있어 그 중요성이 더욱 강조되고 있다.
- 이에 따라 본교에서는 학교 여건에 알맞은 실천을 통하여 학교 보건교육의 나아갈 길을 제시하고자 시범운영을 하게 되었다.

### 2. 운영의 목적

학교 교육을 통하여 보건생활에 대한 기본생활습관을 체계적으로 터득하고 실천하게 함으로써 정신적 신체적으로 질병이 없는 건전한 삶을 누릴 수 있도록 하기위한 기초적 바탕을 형성한다.

### 3. 운영의 범위

- 가. 내용: 국민학교 교육활동 전반(교과지도, 생활지도, 특활활동, 시설운영)
- 나. 대상: 전교생 및 학부모

## II. 실태 분석 및 선행 연구

### 1. 학교의 실태

- 가. 학년별 · 거주지별 학생 수
  - 학급당 학생 수는 평균 41.6명으로 내실있는 수업전개의 여건이 양호한 편이다.
  - 경기도 구리시 아천동과 성동구 구의동에서 버스를 이용하여 통학하는 학생이 많아(816명) 안전지도에 각별한 주의가 요망된다.
  - 양호실 이용 학생은 1일 평균 12.3명으로 전체

\* 서울특별시 교육청 지정 시범학교  
1) 이경식 외 학교 양호 실무, p235, 서울 : 수문사 1986.  
2) 상계서, p235

학생의 0.8%정도이다.(외상, 복통, 두통 순)

- 체질검사 결과 건강이상 학생은 전체의 3.7%로 나타나고 있다.
- 질병으로 인한 결석 학생은 1일 평균 4.3명이다.

#### 나. 어머니의 학력

- 학생들의 보건생활에 직접적으로 관여하게 되는 어머니의 학력이 비교적 낮은 편이다.

#### 다. 교사의 실태

- 평균 연령이 42.6세로 상당히 높은 편이다.
- 양호실을 이용하는 교사는 평균 4.8명이다.(복통, 감기 순)
- 건강진단 결과 질병이 있는 교사는 23.4%이며, 만성질환에 시달리고 있는 교사도 10.5%나 된다.
- 대부분의 교사가 자신의 건강관리에 소홀한 편이다.
- 교사 1인당 학생 수는 평균 34.2명으로 학습활동 여건이 양호한 편이다.

#### 라. 학교 환경

- 학교를 지원하는 의료시설이 양호한 편이다.
- 수목이 우거진 아차산 기슭에 위치한 본교는 맑은 공기에 소음 공해가 없고 앞에는 한강과 강나루가 있어 경관이 좋은 조용한 주택가이다.

#### 마. 보건 지원 시설

- 상수도 및 화장실 시설과 체육시설이 시설기준에 적합하다.
- 교실의 창문이 이중문이며 가스난방이므로 실내 환기에 특별히 주의가 필요하다.

## 2. 학교보건 의식 실태

### 가. 어린이의 의식

#### 1) 시설

가정의 변기와 학교 화장실의 시설이 다르기 때문에(양변기와 좌변기 차이) 특히 저학년 어린이들의 불편이 잦은 편이다. 따라서 입학 초기에 친절한 화장실 사용법 지도가 필요하다.

#### 2) 건강생활습관

건강생활습관은 비교적 양호한 편이나 손수건·휴지의 지참 습관과 대소변 보는 습관에 대한 지속적 지도가 요망된다.

#### 3) 양호실 운영

양호실에 대한 신뢰나 친근감이 다소 부족한 편이다. 양호실에 대한 역할 홍보와 양호교사의 보다 적극

적인 활동이 요구된다.

#### 나. 여자 어린이의 월경 실태

1) 이미 월경을 경험한 여자 어린이는 5-6학년 전체 여자 어린이의 14.6%에 달한다.

2) 부모님이나 책을 통하여 알게 되는 경우가 대부분(68.5%)이다. 여교사나 양호교사의 보다 적극적인 역할과 효과적인 자료의 투입으로 여성 생리에 대한 의도적인 교육이 필요하다.

#### 다. 학부모의 의식

1) 어린이의 건강교육에 대하여 '학교에 의존한다'는 4.6%에 지나지 않고 있다. 어린이들의 보건교육에서 학교의 역할이 증대될 수 있도록 전 교직원들이 노력하여야 할 과제이다.

2) 자녀들의 건강관리는 '부모가 주관한다'는 책임감은 꼭 다행한 일이라고 할 수 있으나 앞으로는 자녀들 스스로 자기의 건강을 관리할 수 있는 능력을 신장시켜 주는 것이 더 중요한 일이다.

3) 보건통신을 학부모가 빠짐없이 읽도록 계도하여 가정에서의 보건교육에 도움이 되도록 하여야 한다.

#### 라. 교사의 의식

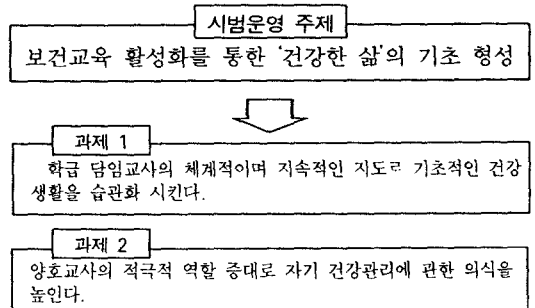
1) 1주당 3시간의 체육수업중 1시간을 교실에서 실시 할 때에는 보건수업을 진행하는 것보다 체육기능 신장에 대한 이론적 방법을 학습한다고 할 수 있다.

2) 우천시에만 보건교육을 실시하는 것은 학교보건 의식의 결여 때문이라고 해석된다.

3) 교사들에게 응급처치 요령을 비롯한 양호활동 전반에 걸친 연수를 실시하고, 학교 보건에 관한 지도자료를 확보해야 하며, 가정통신이나 강연회를 통한 학교 보건의식 신장(83.4%)을 꾀하는 것이 바람직하다고 판단된다.

## 3. 시범운영 주제 및 과제의 선정

'건강한 삶'의 기초를 형성하기 위하여 다음과 같이



주제를 설정하고 이를 해결하기 위하여 두 가지의 시범 운영 과제를 선정 실천하였다.

가. 학교보건 관련 단위 내용 탐색 및 지도  
학교보건 관련 단원은 선행 연구·시범학교<sup>3)</sup>에서 추출한 내용을 적용하였다. 거의 모든 교과에 걸쳐있는 학교보건 관련 단원을 지도하는데 참고하도록 하였다.

### Ⅲ. 시범운영의 설계

#### 1. 내상 및 기간

- 가. 대상 : 서울광장국민학교 전교생 37학급 1,540명
- 나. 기간 : 1993. 3. 1-1994. 2. 28 (1년간)

나. 교사 연수

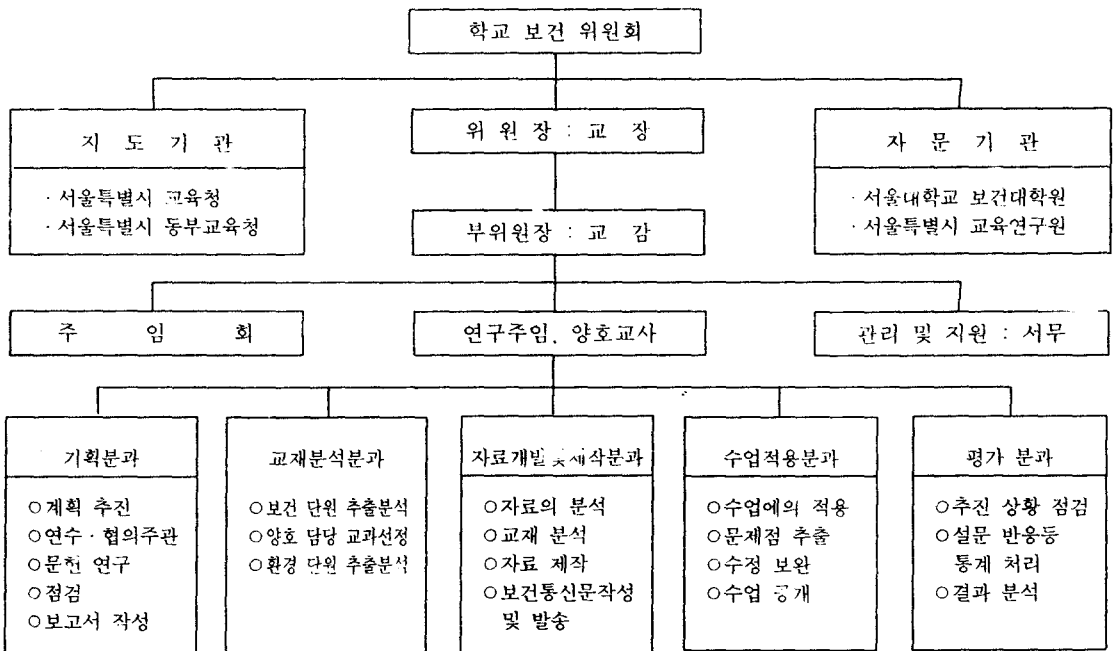
전 교사의 보건 요원화를 위하여 15회에 걸친 교사 연수를 실시하였다.

#### 2. 운영 조직

다. 건강 생활본 개발 활용

어린이들의 건강한 생활습관 형성을 위하여 '광장

#### 학교 보건 위원회 조직



### Ⅳ. 시범운영의 실제

#### 1. 과제 1의 실행

##### 과제 1

학급 담임교사의 체계적이며 지속적인 지도로 기초 보건 생활을 습관화 시킨다.

어린이 건강 생활본'을 제작하여 활용하였다.

아침생활, 학교생활, 저녁생활로 구분하여 어린이들이 항상 지켜야 할 내용들을 안내하였으며 그 실천 여부를 스스로 반성할 수 있는 란을 만들어 날마다의 생활을 반성하도록 하였다.

'이 달의 자랑'란은 한 달의 생활 중 가장 실천이 잘 된 영역을 기록하도록 하였으며 월말에는 학부모 및 학급 담임교사의 확인을 받도록 하였다.

3) 광주 서 국민학교, 학교 신체검사의 효율적인 운영, 학교보건 연구학교 연구 보고서, 1992.

건강 생활본 내용

- 1. 나의 건강 상태
- 2. 규칙적인 생활

아침

- 1. 일어나기
- 2. 이불개기
- 3. 아침 체조하기
- 4. 청소하기
- 5. 화장실 사용하기
- 6. 세수하기
- 7. 식사하기
- 8. 이 닦기

점심

- 1. 공부하기
- 2. 쉬는시간
- 3. 청소시간

저녁

- 1. 씻기
- 2. 목욕하기
- 3. 텔레비전 보기
- 4. 이불퍼기
- 5. 잠자기

- 3. 실천기록장
- 4. 응급처치 방법
- 5. 이런 음식이 불량식품

라. 스크랩 북 제작 활용

학교보건의 내용을 스스로 터득하고 그 중요성을 깨닫게 하기 위하여 4학년 이상 학급마다 6~7명씩 소집단을 구성하여 스크랩북을 제작하도록 하였다. 스크랩 내용은 물론 학교 보건, 우주, 동·식물, 직업...등 어린이들의 취미와 관심분야에 따라 제작하여 자유롭게 활용하도록 하였다. 이와 관련된 단원의 지도시에는 다른 학급의 작품도 함께 교환하여 활용할 수 있으며 그 내용도 계속해서 보완 해 나가도록 지도하였다.

마. 환경교과 실시

환경위생에 대한 관련단원과 지도내용<sup>4)</sup>을 전교사에게 복사 제공하여 관련 단원 지도시에 참고자료로 활용토록 하였다.

어린이들의 환경교육 자료로 활용하기 위하여 포철학원에서 제작한 교재 '엄마, 지구가 죽어간대요'<sup>5)</sup> 및 지도서를 구입하여 전교사에게 배부하여 지도자료로

4) 서울 후암국민학교 보건위생 수준 향상을 위한 학교환경 위생 관리 방안(학교 보건 시범학교 운영보고서), 1992. 10. 부록의 내용을 일반화시킴.  
5) 제철학원, '엄마, 지구가 죽어간대요.' 학교법인 제철학원, 서울 : 교보문고, 1992. 3.

사용하였다.

또한 매월 첫째 토요일에는 5, 6학년 어린이들과 전교사들이 참가하는 학교주변 환경정화운동을 1시간에 걸쳐 실시하였다.

바. 쓰레기 분리 수거

가정에서의 쓰레기 분리 수거는 가정통신과 관련단원 지도시, 훈화교육 등을 통하여 지도하였으며, 학교에서의 쓰레기 분리수거는 학급별로 실천하였다.

사. 중간체조 시간의 설정 운영

토요일을 제외한 매일 3교시 후에는 전교생이 참여하는 중간체조를 실시하였다.

아. 학년별 중점 지도 요소

건강한 삶을 영위하기 위해서는 어린이들에게 바람직한 기본생활 습관이 형성되도록 하는 것이 무엇보다 시급한 일이라고 생각되어 어린이들의 보건생활 중 필수적인 행동요소를 추출 선정하고 이를 학년수준에 알맞게 배정하여 지도하였다.

건강 생활본에 따라 생활하도록 하는 것과 병행하여 학년별 중점지도 요소만은 해당 학년에서 완전히 내면화 되도록 중점지도하였다.

자. 환경 구성

1) 교실 환경 구성

교실매면 칠판의 일부에 보건란을 마련하고 게시교육을 실시하였다. 특히 계절에 따라 발생하는 전염병 등의 예방 홍보에 주안점을 두었다.

2) 복도 환경 구성

계단 코를 이용하여 학교보건에 관한 판넬을 제작하여 활용하였다. 각 층별 판넬 게시 내용은 다음과 같다.

표 1. 계단 판넬 게시 내용

순	내 용	순	내 용	순	내 용
1	수질 오염과 피해	5	건강한 여가 활용과 휴식	9	조상들의 생활모습(II)
2	환자 운반법	6	세계보건기구가 정한 어린이 건강수칙	10	광장7가지 실천운동(I)
3	식중독과 예방	7	응급 처치법	11	광장7가지 실천운동(II)
4	건강과 5가지 기초 식품군	8	조상들의 생활모습(I)		

차. 안전교육 및 안전시설 관리

1) 교내에서의 안전

- (1) 각 계단마다 미끄럼 방지 시설을 하였으며 중양선을 표시하여 좌측통행을 생활화하는데 노력하였다.
- (2) 놀이기구와 체육시설의 안전성향을 수시 점검하고 보수하였다.
- (3) 어린이 기상대원들의 활동을 돕고 이들의 안전을 위하여 기상대 주위에 안전철책을 설치하였다.
- (4) 실내의 먼지를 최소화하기 위하여 운동장 통학로에 보도블럭을 깔았다.
- (5) 붕괴 위험이 있는 서쪽과 북쪽의 담장 (72m)을 개축하였다.
- (6) 어린이들의 휴대품 무게를 줄이기 위하여 각 교실마다 어린이 개인용 사물함을 설치하였으며, 복도에 신발장을 설치하여 신주머니를 가지고 다니지 않도록 하였다.
- (7) 본관 교사뒤 하수도를 개수하여 하수관을 매설함으로써 청결을 유지하도록 하였다.

2) 교외에서의 안전

(1) 녹색어머니회 활용

올림픽 대교를 지나는 차량들로부터 어린이들을 적극 보호하기 위하여 구의3동 거주 어머니들로 녹색어머니회를 조직 운영하였다.(전교생의 45.2% 어린이들이 이용)

(2) 어린이 교통 활동

등하교길의 취약지역인 천호대로 및 터널과 광장중학교 앞 건널목에 어린이 교통대원을 집중 배치하여 등하교길의 안전을 도왔다.

2. 과제 2의 실행

과제 2

양호교사의 적극적 역할 중대로 건강생활에 관한 의식을 높인다.

가. 학교 보건 연간 계획 수립

학교보건 활동은 양호교사의 역할에 구심점을 두어야 하기 때문에 월별·주별 학교보건 연간 계획의 구체적 수립이 필요하였다.

나. 양호교사의 교실 수업

1) 보건교육 주제 선정

각 학년별·교과별 학교보건 관련 단원을 추출하고 학교보건 관련단원이 가장 많은 체육교과 중에서 그 단원 내용의 난이도에 따라 양호교사가 특히 담당해야 할 단원이라고 판단되는 부분은 직접 선정하고 지도안을 작성 활용토록 하였다.

표 2. 양호교사 보건교육 단원 및 시수(1학기)

학년	단원	단원이수에 필요한 시수
3	3. 이를 튼튼히, 눈의 건강	6시간×6학급=36시간
4	3. 기생충 예방 15. 눈, 코, 귀, 목의 건강	6시간×6학급=36시간
5	2. 우리의 몸 3. 신체의 발달	6시간×7학급=42시간
6	2. 성장의 기쁨 14. 질병 예방	6시간×7학급=42시간
계		156시간

2) 시간 배정

1·2학년은 전인교육 추구하고 양호교사의 통합교과에 대한 학습지도 방법상의 어려움이 있어 그 대상을 3학년 이상으로 하였으나 1학기에 필요한 시수 156시간을 할애할 수 없어 체육과 진도표에 따라 각 단원

표 3. 양호교사 보건교육(1학기)

월	일	요일	학년	교사	교육 내용	월	일	요일	학년	교사	교육 내용					
3	15	월	6-1	2	성장의 기쁨	5	28	수	6-3	3	질병예방					
	16	화	6-5	3			29	목	6-7			3				
	17	수	6-3	3			30	금	6-4			4				
	18	목	6-7	3			3	월	6-2			5				
	19	금	6-4	4			4	화	6-5			3				
	22	월	6-2	5			6	목	6-6			6				
	24	수	6-6	4			7	금	5-6			2				
	25	목	5-4	4			17	월	5-3			2				
	26	금	5-6	2			18	화	5-5			4				
	29	월	5-3	2			19	수	5-1			2				
	30	화	5-5	4			20	목	5-4			4				
4	31	수	5-1	2	우리의 몸	6	21	금	5-7	3	신체발달					
	2	금	5-7	3			25	화	5-2			4				
	26	화	5-2	4			26	수	4-4			2				
	27	수	4-4	2			27	목	4-3			4				
	28	목	4-3	4			1	화	4-2			4				
	29	금	4-6	3			기생충 예방	2	2			수	4-1	4	눈, 코, 귀, 목의 건강	
	12	월	4-5	4					4			금	4-5			2
	13	화	4-2	4					7			월	4-6			5
	14	수	4-1	4					10			목	3-1			3
	15	목	3-1	3					11			금	3-6			4
	16	금	3-6	4					22			화	3-5			2
20	화	3-5	2	이를 튼튼히	23	3			수	3-3	2	(눈의 건강)				
21	수	3-3	2			24			목	3-2			4			
22	목	3-2	4			25			금	3-4			2			
23	금	3-4	2													
26	월	6-1	2													

별 학급당 1시간씩 배정하였다.

3) 지도안 작성 및 수업

양호교사는 양호교사 보건교육 계획에 따라 학년별·단원별로 지도안을 작성하여 수업 실시 1주일 전에 결재를 받아 수업에 임하도록 하였다.

4) 양호교사 보건교육시 양호실 운영

양호교사가 3학년 이상 전 학급을 대상으로 순회 보건교육을 실시 할때에 해당학급의 담임교사는 양호실에서 양호업무를 대행하였다. 이를 위하여 양호교사는 학년초에 전교사의 보건 요원화 계획에 따라 전교사를 대상으로 응급처치 및 양호활동 전반에 대한 연수를 실시하였다.

5) 문제점

이와 같은 방법으로 1학기 동안 수업을 실시한 결과, 다음과 같은 문제점이 나타났다.

(1) 담임교사와 양호교사의 수업내용이 중복되는 경우가 있었다.

(2) 주당 3시간의 수업중 1시간을 양호교사가 운영하게 되므로 1, 2, 3차시 수업의 흐름이 유연하지 못하였다.

(3) 양호교사의 수업을 의식하여 해당 단원에 대한 담임교사의 수업은 다소 소홀히 다루어지는 경우가 있었다.

(4) 동학년이라 하더라도 학급별 진도의 차이가 있기 때문에 한 가지의 지도안으로 여러 학급에 적용시킬 수 없었다.

6) 2학기의 보건교육

위와 같은 문제점을 수정·보완하여 2학기에는 다음과 같은 방법으로 운영하였다.

(1) 단원 내용의 난이도가 높은 요소를 추출하였다.

○ 5학년-28. 호흡기와 소화기의 질병(15주)

○ 6학년-28. 공중 보건(14주)

(2) 양호교사가 해당 단원의 3시간 수업을 모두 담당하도록 하였다.

표 4. 양호교사의 보건교육 단원 및 시수(2학기) ( )안은 시수

학년	정규 단원	비정규 단원	계
5	호흡기와 소화기(3)	약물 오·남용 예방(1)	(4)×7학급=28시간
6	공중 보건(3)	약물 오·남용 예방(2), 성교육(1)	(6)×7학급=42시간
계	6	4	70시간

다. 비정규 보건 단원 지도

정규 보건 단원 이외에 약물 오·남용 예방, 음주·흡연 예방, 성교육, 환각제 사용 예방 등 이른바 비정규 보건 단원에 대한 지도를 실시하였다.

양호교사로부터 연수를 받은 담임교사들에 의하여 관련단원 지도시에 이루어지기도 하고 매주 수·토요일 담임교사의 혼화시간에 또는 양호교사의 보건교육시에 5, 6학년을 대상으로 집중적으로 지도하였다. 또한 이에 대한 효과를 거두기 위하여 보건통신을 이용한 계도를 병행하였다.

라. 학부모 대상의 보건 통신

학부모와 가족의 보건계도를 위하여 매 10일 ~ 20일 간격으로 보건통신을 발송하였다. 실태조사에서 나타난 문제점 개선을 위한 내용과 특히 계절에 따른 보건법, 약물 오·남용 예방 및 성인병 등 교육과정 이외의 비정규 보건 단원에 대한 홍보도 포함시켰다.

표 5. 보건 통신 발송 내용

월	일	요일	내 용
4	1	목	유행성 독감
	21	수	알레르기성 질환
5	11	화	유행성 이하선염(볼거리), 수두 예방관리
	21	금	일본 뇌염과 예방
6	1	화	무균성 너수막염 주의보
	11	금	구강 보건
7	1	목	B형 간염 예방
	12	월	수인성 전염병 예방법
9	11	토	유행성 출혈열
	21	화	결막염
10	1	금	간단한 응급처치(외상 및 출혈시)
	21	목	간단한 응급처치(두통), 성인병의 예방과 치료
11	1	월	눈의 보호 방법, 환각제가 인체에 미치는 영향
	20	토	간단한 응급처치(코피), 약물오·남용, 음주, 흡연 예방
12	1	수	편도선 염
	21	화	소아 복통
2	21	월	결핵의 증상, 예방과 치료

마. 식생활 개선 지도

도시락 실태에 대하여 양호교사와 담임교사들은 다음과 같이 지도하였다.

- 1) 혼식이 인체에 유익함을 지도하고 권장하여 그 비율을 높이도록 하였다.
- 2) 아동 식생활 개선을 위하여 가공식품을 줄이고 자연식품의 비율을 높이도록 하였다.
- 3) 음식을 가리지 않고 골고루 먹도록 지도하였다.
- 4) 너무 빨리 먹지 않고 도시락을 말끔히 비워먹도록 지도하였다.
- 5) 식사예절에 어긋나지 않는 품위있는 식습관 형성에 노력하였다.

바. 건강이상 어린이 관리

학년 초에 담임교사에 의하여 건강이상의 의심이 가는 어린이를 선별하고, 양호교사의 2차 검진에 의하여 재선정하였으며, 교의의 3차 정밀 검진을 거쳐

건강이상 어린이를 판별하였다.

건강이상 어린이의 명단은 별도 관리하고 월 1회 양호교사와의 상담을 정례화하고, 필요에 따라 학부모 면담이나 개별통신을 이용하여 건강을 회복토록 안내하였다. 특히 체육수업시간에는 시작전에 반드시 건강이상 어린이를 구분하여 상태에 따라 양호실로 보내거나, 그늘이나 집에서 견학시키거나 혹은 운동량이 적은 경우에만 수업에 동참할 수 있도록 배려하였다.

사. 우유급식

가정에서도 우유를 먹는 어린이들이 많이 있으나 보다 저렴하게 널리 보급하여 손쉽게 먹을 수 있도록 학교 우유급식을 실시하였다. 오전 7시 경에 인수하여 대형 냉장고에 보관한 상태에서 수업 1교시 후 휴식시간을 이용하여 일제히 급식하였다. (학교 우유급식에 참여하고 있는 어린이는 월 평균 79.3% 임)

표 6. 학교보건·양호교육 자료

영역	순	내용	영역	순	내용	영역	순	내용		
I 인체의 구조	1	인체의 골격	예 방	25	식중독과 예방	VI 안전 생활	49	수질오염과 피해		
	2	뼈의 구조와 척추		26	충치와 예방		50	토양오염과 소음 공해		
	3	인체의 근육		27	치주염과 부정교합		51	학교·가정에서의 안전생활		
	4	근육의 역할		28	치아 건강		52	생활 질서		
	5	인체의 내장		29	시력 관리		53	도로교통 안전표지		
	6	호흡기관		30	안질환과 예방		54	교통안전수칙		
	7	소화기관		31	귀·코·목의 질병		55	교통사고의 현황		
	8	배설기관		32	피부병과 예방		56	교통사고 외국과 비교		
	9	남자의 생식기		33	화상		57	화재의 원인과 피해		
	10	여자의 생식기		34	기생충의 감염경로		58	전기 안전 사고 (1)		
	11	순환계		35	기생충과 예방		59	전기 안전 사고 (2)		
	12	신경계		36	B형 간염		60	가스 안전 사용법		
	13	치아		37	다섯가지 기초식품군		61	연탄가스 중독		
	14	피부와 혀		38	영양섭취와 혼식		62	구급처치 (1)		
	15	눈		39	식사예절		63	구급처치 (2)		
II 질병과	16	귀와 코	III 영양과 성장	40	신체의 성장	64	구급처치 (3)			
	17	병원체		IV 건강 한 생활	41	청결과 건강	VII 약 물	65	술과 건강	
	18	전염병			42	의복과 건강		66	담배와 건강	
	19	호흡기의 질병			43	자세와 건강		67	약물 오남용 피해	
	20	결핵의 전염과 증세			44	운동및 일과 피로	VIII 성 교 육	68	성장에 의 기쁨	
	21	결핵의 진단과 예방			45	인구문제와 가족계획		69	임신과 분만	
	22	우리나라 결핵실태			46	여가선용		70	성 병	
	23	유행성 질병			47	건강진단		71	A I D S	
	24	소화기의 질병			V	48	대기오염과 피해	목록	72	자료 목록

아. 양호실의 환경 개선

학년 초에 양호실의 환경을 우선 개선하였다. 청결을 유지함은 물론, 계시물을 정비하고 양호실 설비기준과 구급약 및 치료용 재료의 비치 기준에 의거하여 부족함이 없도록 보완하였으며 개수대와 침대 옆 커튼을 설치하였다.

자. 학교보건 교육 자료의 확보

양호교사의 학급 순회 보건교육과 학급 담임교사들의 보건교육을 위하여 자료를 구입하거나 제작·수집하여 활용하였다.

1) 패드

‘학교보건·양호교육 자료’를 구입하였다 (표6). 2절지 마분지로 72매의 단매식 패도이므로 여러 학급이 동시에 이용하기도 편리하였다.

2) VTR

각 교실마다 설치되어 있는 TV수상기에 직접 연결하여 사용할 수 있도록 규격이 작고 무게도 가벼우며 조작성이 간편한 VTR 기재를 4대 구입하여 활용하였다.

3) VTR tape

국민학교 보건교육에서 다루어하여야 할 내용을 모두 담고있는 알찬 내용의 tape을 구입하여 활용하였다.

그 밖에 서울특별시 교육연구원, 동부교육청 자료실, 성동구 보건소 등에 비치되어 있는 자료와 각 학급에서 제작 활용하고 있는 스크랩북을 대여하여 이용하기도 하였다.

V. 결과 및 해석

시범운영 과제 1, 2를 해결하기 위하여 여러가지 학교보건 교육활동을 실행하였으며 주제에 따른 과제별 내용으로 아동, 학부모, 교사의 인식을 다음과 같이 조사하였다.

구분	대상	인원	방법
아동	4학년 이상 학급당 8명	160명	설문지법·관찰법
학부모	4학년 이상 학급당 8명	160명	설문지법
교사	전 교사	37명	설문지법·면담법

1 '과제 1'에 대한 결과 및 해석

표 7. '과제 1'에 대한 설문 결과

(숫자는 %)

응답내용	응답자		
	아동	학부모	교사
‘건강 생활본’은 건강 생활습관에 많은 도움이 된다.	51.3	75.8	89.2
○스크랩북 제작 활동이 매우 효과적이다.	30.0	43.8	21.6
○중간체조는 건강생활에 많은 도움이 된다.	66.9	64.8	32.4

가. 건강 생활본

학부모와 교사는 매우 긍정적인 반응을 보였으나 아동들은 매일 매일의 자기 반성에 대하여 다소 부담을 느끼고 있다. 그러므로 지도방법을 계속 연구하여 건강생활본 활용을 지속하도록 하여야 하겠다.

나. 스크랩 북

아동들은 즐겁게 참여하고 있으나 교사들은 점점·지도에 업무상 부담을 갖는다고 해석되어 이 활동은 최대한 어린이들의 자율에 맡기는 것이 효과적이라고 판단된다.

다. 중간체조

어린이와 학부모들은 건강상 유익하다고 생각하고 있으나 교사들은 휴식시간의 반납 부담과 먼지로 인한 역효과를 우려하고 있다. 따라서 여름철의 중간체조 실시는 2교시 전에 스프링 쿨러를 충분히 작동시킨 후에 실시해야 하겠으며, 어린이들의 체조 동작과 입실 길서가 수립되면 교사의 참여없이 자율활동이 되도록 유도함이 좋겠다.

라. 학교 보건 관련단원 지도

교육부 발행 교사용 지도서와 관련단원 지도요소가 추출되어 있어 지도에 특별히 부담감을 갖지 않고 있으므로 계속 활용하여야 하겠다.

마. 학년별 중점 지도 요소

1, 2년의 단기간에 그칠 것이 아니라 지속적인 지도가 이루어져야 정착되리라고 본다.

바. 보건 연수

보건 연수에 대한 교사들의 반응은 70.2%의 긍정적인 반응을 보였다. 양호교사의 교실수업시에 교사들이 양호실 근무를 해야 하기 때문에 교사들에 대한



보건연수는 횟수가 많을수록 성과나 만족도도 더 높아지리라 기대되며 전 교사의 보건 요원화 계획도 더 충실히 이루어질 것이다. 따라서 앞으로 교사들에 대한 보건 연수는 필수적으로 실시하여야 하겠다.

2. '과제 2'에 대한 결과 및 해석

표 8. '과제 2'에 대한 설문 결과 (숫자는 %)

응답 내용	응답자		
	아	동	교사
○양호교사의 수업은 꼭 유익하다.	60.6	71.1	75.7
○양호실이 있으므로 자녀의 학교생활이 안심된다.		95.3	
○보건통신은 학부모에게 많은 도움을 준다.		69.5	59.5
○양호실 운영은 바람직하다.			97.4

가. 양호교사의 교실 수업

양호교사의 교실 수업은 어린이들에게 보다 질 높은 수업을 받을 수 있게 하였으며 교사들에게는 수업 부담감을 줄여주는 효과를 주었다. 학부모로부터 양호실의 신뢰도는 매우 높아졌으며 이는 교실수업과 함께 보건통신의 친절한 안내 효과라고 해석되므로 이를 지속하여야 하겠다.

나. 비정규 보건 단원 지도

산업화의 급속한 발전과 함께 앞으로는 정규단원으로 다루어질 전망이나 현재도 정규단원 못지않게 중요하게 취급되어야겠다는 내용이 학부모와 교사들의 의견에 많이 나타나 있다. 따라서 비정규 단원도 소홀하게 다룰 것이 아니라 철저한 지도가 이루어져야 하겠다.

다. 양호실 운영

양호실 운영에 대하여 대부분의 교사들은 매우 만족하고 있으므로 양호실 운영의 활성화 측면에 더욱 세심한 배려를 함으로써 어린이들의 건강증진 센터로 발전시켜 나가야 하겠다.

라. 학교 급식

학교 급식에 대한 학부모의 건의 내용 중 우유급식에만 그치지 말고 중식급식까지 실시해 주기를 바라는 의견이 많았다.

VI. 요약 및 결론

1. 요약

교사와 학부모가 건전한 보건의식을 갖추고 어린이들로 하여금 보건위생에 관한 생활습관을 체계적으로 터득하게 함으로써 정신적, 신체적으로 질병없는 '건강한 삶의 기초'를 형성하는데 목적을 두고 학교보건 시범운영을 하게 되었다.

아동, 학부모, 교사의 실태를 파악하고 선형 연구, 시범학교 운영을 분석하여 다음과 같은 운영과제를 수립하여 실천하였다.

**과제 1**

담임교사의 체계적이며 지속적인 시도로 기초적인 건강생활을 습관화 시킨다.

'과제 1'의 실천을 위하여

- 가. 학교보건 관련단원 내용을 탐색하고 지도하였으며
- 나. 학교보건에 대한 교사연수를 실시하였고 건강 생활본을 제작하여 건강생활습관을 갖도록 지속적인 지도를 하였다.
- 다. 스크랩북 제작활동을 통하여 다양한 건강정보를 접할 수 있게 하였으며
- 마. 특히 환경교육이 절실한 때를 맞이하여 환경의식을 고취하였고
- 바. 3가지 유형의 중간체조를 실시하여 체력증진과 건강습관에 도움이 되도록 노력하였다.
- 사. 특히 저·중·고 학년별 중점 지도요소를 선정하여 집중적인 지도를 실시하였으며
- 아. 위의 여러가지 보건생활을 원활히 유지하기 위하여 교실내외의 환경을 아동보건에 맞도록 재구성하였다.

**과제 2**

양호교사의 적극적 역할증대로 건강생활에 관한 의식을 높인다.

'과제 2'의 실천을 위하여

- 가. 학교보건 연간계획을 수립하여
- 나. 양호교사의 교실수업을 실시하였으며

- 다. 비정규 보건단원을 지도하였고
- 라. 학부모에 대한 계도를 위하여 매 20일 간격으로 보건통신을 발송하였다.
- 마. 도시락 실태를 조사하여 균형있는 식생활이 될 수 있도록 지도하였으며
- 바. 건강이상 아동을 파악하여 별도 관리하였고
- 사. 우유급식을 실시하였다.
- 아. 양호실의 환경을 개선하였고
- 자. 위와 같은 양호교사의 적극적인 역할증대와 담임교사들의 학교보건 지도능력을 높이기 위하여 보건교육자료를 확보·활용하였다.

그 결과 보건교육에 대한 다양한 교육활동 중 다소 만족스럽지 못한 영역도 있었으나 대부분의 영역에서 아동, 학부모, 교사들의 긍정적인 평가를 받을 수 있었으므로 중간 점검과 수정·보완을 거쳐 꾸준히 실천되도록 노력하여야 하겠다.

## 2. 결론

위와 같은 방법으로 학교보건 시범운영을 실천한 결과 다음과 같은 결론을 얻게 되었다.

- 가. 연수를 통하여 교사 자신의 건강과 어린이들의 건강생활습관 형성에 더 많은 관심을 갖게 되었다.
- 나. 전 교사의 보건 요원화 운동은 필수적인 것이며 그 효과도 매우 크므로 지속하여야 하겠다.
- 다. 스크랩북 제작을 통한 정규 및 비정규 보건단원에 대한 다양한 정보의 수집, 선택, 정리 활동은 보건의식의 증진과 더불어 잠재적 교육과정 운영에도 도움이 되었으리라 믿는다.
- 라. 저·중·고 학년별 중점 지도요소 운영이 구체적이기 때문에 효과적이었으므로 계속하여 운영하여야 하겠다.
- 마. 쓰레기 분리 수거, 환경 교육, 약물 오·남용 방지 등 사회운동의 도입은 기초 보건 생활 정착에 큰 의

의가 있으므로 지속적으로 추진하여야 하겠다.

- 바. 양호교사의 교실수업과 교사들의 윤번식 양호실 근무로 양호교사의 직무가 활성화되었다.
- 사. 학부모에 대한 보건통신과 건강이상 어린이에 대한 별도 관리로 학교보건에 대한 신뢰도를 높이고 보건의식을 신장시키게 되었다.
- 아. 학교보건은 어린이 스스로 자기건강을 관리할 수 있도록 어릴때 부터 적극적으로 지도되어야 하며 또한 꾸준히 지속되어야 한다.

## 3. 제언

- 가. 생활지도와 학교보건의 차원에서 학년별 중점 지도요소가 엄선되어 전국적으로 동시에 지도되어야 하겠다.
- 나. 학교보건과 지역사회보건의 연계 방법이 강구되어야 하겠다.
- 다. 모든 교과의 학교보건 관련단원을 모아 보건교과를 신설하고 지도교사를 교과 전담교사로 운영하면 효율적일 것이다.
- 라. 학교보건 시범학교 운영은 그 내용 특성으로 보아 운영기간을 최소한 2년으로 하는 것이 바람직하겠다.

## 참 고 문 헌

1. 교육부 : 국민학교 교육과정. 교육부, 1992.
2. 김화중 : 학교보건과 간호. 서울, 수문사, 1987.
3. 박노예 : 보건교육. 서울, 수문사, 1989.
4. 서울특별시 양호교사회 : 학교보건 업무를 위한 참고자료집(초등편), 1986.
5. 이경식 외 : 학교 양호 실무. 서울, 수문사, 1986.
6. 이수희 : 학교보건 교육론. 서울, 교육출판사, 1989.
7. 한국교육개발원 : 보건교육 개선 방안 연구 보고, 한국교육개발원, 1988.
8. 한국학교보건학회 : 한국 학교보건 학회지. 서울, 극동문화사 1989-1993.