

공공기능 확대를 위한 시티호텔 로비라운지 디자인에 관한 연구

A Study on the Design of the City Hotel's Lobby-Lounge for Public Functions

한도룡* Han, Do-Ryong
김영희** Kim, Young-Hee

Abstract

The purpose of the present study is to suggest some directions in the design of the hotel's lobby-lounge for public functions.

In the study, some theoretical backgrounds reviewed from some literature were applied, and some results of the analysis of spatial features and utilized forms of public functions for each sector respectively with a review of some case studies were applied to this study as well, and thereby based on such application, it was attempted to experimentarily design the hotel's most desirable lobby-lounge for public functions.

Specially in such design, expansion of the scale of the hotel's lobby-lounge, division of the line of a flow, the open front, approachability to the front desk, gradual arrangement of seats, formation of a walkway, and service facilities were considered.

In conclusion, since the hotel's lobby-lounge for public functions is a space which can accommodate various functions different from any other public space, thereby having a unique spatial system, it should be designed in consideration of the characteristics of function for each sector respectively.

1. 서론

1-1. 연구의 배경 및 목적

호텔의 다양화 시대를 맞이하여 도심 속의 시티호텔은 그 이용이 보편화되고 도시민들의 커뮤니티 활동의 핵심장소로 부각되고 있다. 즉 숙박, 식음료, 서비스제공 이외에 사교 오락 휴식 업무 회의 축제 등의 장소로까지 그 기능이 확대되면서 더욱 시민생활과 밀착된 장소로 발전 변화해 오고 있다.

특히 호텔을 들어설 때 처음 접하는 곳으로서 호텔의 이미지를 결정해 주고 기능의 분화가 이루어지는 로비라운지공간은, 개방적이며 공공적인 장소로서 그 형태에 있어서도 제반기능을 수용해야 할 다양함이 요구된다. 따라서 본 연구는, 시티호텔의 다양한 기능을 수용할 로비라운지의 공간연출방안을 모색하여 상업주의적 영리위주의 공간에서 탈피한 개방된 공공공간으로서의 로비라운지 공간을 실험적으로 계획함으로써, 금후의 시티호텔의 로비라운지 실내계획에 하나의 방향을 제시하는데 그 목적이 있다.

1-2. 연구의 범위 및 내용

1) 연구의 범위

본 연구의 직접적인 연구범위는, 시티호텔의 메인 로비층과 연회장 로비층의 이동진입부문(출입구, 수직교통로 등), 접수안내부문(프론트 데스크 등), 대기휴게부문(로비, 라운지 등)의 3개 부문을 대상으로 한다.

2) 연구내용

① 문헌조사 : 로비라운지의 개념 및 특성을 고찰하고, 본 연구의 이론적 배경을 정립한다.

② 사례조사 : 국내의 시티호텔 6개를 대상으로 현장조사 및 참고 자료를 통해 로비라운지의 공간특성과 부문별 공공기능 활용형태를 분석하여 실험 계획안의 개념 및 지침을 설정한다. 또한 외국의 사례 3개를 선정하여(문헌조사) 비교 분석한다.

③ 실험적 계획 : 기존의 시티호텔의 로비라운지를 선정하여,이론적 배경과 사례분석의 결과를 토대로 디자인 변경을 시도한다.

2. 시티호텔의 개념 및 로비라운지의 기능 특성

2-1. 시티호텔의 역할

오늘날의 시티호텔은 그 지역도시 상황에 적응하여 특성있게 나타나며, 사회적 봉사기능으로서의 환희와 기쁨을 제공하고 안락함과 긍지를 심어주는 건축으로 그 역할이 규정되어진다.

1) 사회문화적 측면

1600년대 초기 글라스고우의 대주교는 “죽기에 가장 좋은 곳”으로 호텔을 정의하였고, 심리학자이며 호텔 경영자인 르네하트는 시티호텔을 “Happy House”¹⁾로 정의하였다. 안락한 침실 그리고 먹고 듣고 보고 좀더 즐거움을 주는 프로그램은 호텔사업 교육에 있어서 기

* 명예이사, 홍익대학교 산업디자인학과 교수

** 정회원, 홍익대학교 산미대학원 산업디자인학과 졸업예정

1) Water A. Rutes, Richard M.Pennex, 'Hotel Planning and Design', Overview Mielston, 1985, p. 38.

본정신이 되었다. 따라서 시티호텔은 문화적 모임과 사회적 행사의 중심체 역할을 하였을 뿐만 아니라 여행자가 그 지역의 문화를 접촉하는 장소의 역할도 하였다. 또한 지역시민에게 공개되는 사회문화적 장소로서 도시문화의 중심적 역할을 담당하였다.

2) 정치경제적 측면

시티호텔은 도시와 국가의 정치적 활동에 중심적인 역할을 수행해 오고 있다. 예를 들면, 국가간의 이해관계의 협상을 위해 안락한 사무실을 제공할 뿐만 아니라, 국제적 평화협정을 맺을 수 있는 회의장소, 각종 정치적 모임 장소, 국제 학술대회장 또는 고위층의 숙박장소로서 이용되어 왔다.

즉, 선진국의 경우는 경제적, 정치적 막후 협상의 장소로서 사용되어 왔으며, 역사적인 장소로 부각되어지기도 한다. 개발도상국가에 있어서도 사업체의 간부나 기술자를 초대하는 장소로서, 미래의 여행자 증가와 고용증대의 목적으로 이용되고 있다.

2-2. 로비라운지의 기능특성

호텔건축의 기능을 대별하면 크게 숙박기능, 공용기능, 관리서비스기능의 3가지로 나눌 수 있다.²⁾

그 중 공용기능을 수행하는 공용공간은 호텔의 유형에 따라 기능구성과 면적구성이 다르게 나타난다.³⁾

그것은 공용공간이 로비 라운지 집회 및 연회장 오락실 등을 포함해서 매우 다양한 공간으로 이루어지기 때문이다. 특히 시티호텔의 경우 기능별 면적비, 수입비에서 공용부분은 높은 비율을 차지하므로 중요하다.

본 연구의 로비라운지의 기능은 공용기능에 해당되며, 로비라운지를 구성하고 있는 주요부분으로는 출입구·프론트데스크·로비·라운지·수직교통로를 들 수 있다.

1) 출입구

호텔의 첫인상을 결정지어 주는 공간요소이고, 로비를 통해 각각의 공간으로 연결시켜 주는 기능을 갖고 있다.

대규모의 호텔의 경우에 불필요한 통행량을 감소시켜 혼잡을 피하고 레스토랑 및 다른 시설들의 특성을 높이기 위해, 투숙객과 방문객을 분리하여 별도로 출입구를 설치하는 경우가 많이 있다.

또한 이용자를 종업원과 수화물 등의 동선과 분리시켜야 하며⁴⁾, 이용자에게 쉬운 접근·친밀감·개방감 등을 줄 수 있게 계획되어야 한다.

2) 프론트데스크

프론트데스크는 호텔운영의 핵심이며 서비스망의 컨트롤실이라 할 수 있다. 예약 접수 안내 회계 전화교환 열쇠 벨서비스 외부서비스 등의 준비 대기적인 기능을 갖는 것이 특징이다. 최근은 이용객에 대한 서비스가 강화되어 규모가 커지고 있으며 기능도 더욱 세분화 되어 예약접수, 안내회계업무와 벨서비스, 외부서비스 등 종합적 서비스를 분리하기도 한다.

기능상 주출입구와 엘리베이터와의 긴밀한 동선체계를 고려하여야 한다.

3) 로비

로비는 퍼블릭 스페이스의 중심으로서 휴식, 담화, 대기 등 매우 다목적으로 사용되는 공간으로 동선이 가장 많이 모이는 부분이므로 의장적인 측면에서 가장 중점적으로 취급되어야 한다.

그 외에 시민생활과 근접한 장소로서 간단한 오락 문화홍보서비스 등의 다양한 기능도 요구되어 지므로 이를 수용할 수 있는 다양한 계획이 이루어져야 할 것이다.

일반적으로 위치는 현관에 접속되어 프론트데스크에 접근이 용이하며 퍼블릭스페이스의 연결을 조정할 수 있는 장소에 배치된다. 대규모 호텔의 경우에는 아트리움 공간이 채택되는 경우가 많이 있다.

4) 라운지

로비와 라운지는 유사한 기능을 가진 공간으로 명확한 구분은 없으나 일반적으로 로비가 비수익성의 개방적이고 동적인 공간인데 비해 라운지는 수익성 부분으로서 반개방적이고 정적인 공간이다.

규모가 큰 호텔의 경우는 로비에 인접하여 휴게나 대기의 장소로 이용되며, 화분이나 장식 등으로 로비와 구분하거나 바닥에 고저차를 두어 차분한 공간을 계획하기도 한다.⁵⁾ 최근에는 사교, 식음료 기능 이외에 음악회를 여는 등 다양한 계획으로 도시민의 증가하는 욕구에 부합되는 역할을 담당하기도 한다.

5) 수직교통로

수직교통로라 함은 계단, 에스컬레이터, 엘리베이터를 들 수 있다. 계단이나 에스컬레이터는 주로 입구에서 저층부의 공공시설물로 연결시켜주는 수단이므로 이용객이 가장 집중되는 부분에 설치하여 흐름을 원활하게 해야한다. 엘리베이터는 주로 숙박객이 사용하며 입구-프론트데스크-엘리베이터로 이어지게 설치하는 경우가 합리적이며 계단실과 인접되어 있어야 한다.

아트리움 공간과 병행하여 이용객에 즐거움을 줄 수 있는 디자인도 유행하고 있다.

3. 로비라운지의 공공기능 활용실태 조사

3-1. 조사 대상 및 조사 내용

1) 조사 대상

<표 3-1> 국내 조사대상 호텔의 현황

호텔명	입환정	연면적/객실수(M2)	대지면적/객실수(M2)	개관연월일
롯데	역(전철), 상업지, 관광중심지	308,576/1,358=227.2	30,135/1,358=22.2	1972.12.12
신라	산지, 역(전철)	74,223/663=112	91,070/663=137.4	1979. 3. 8
팔레스	주거지, 역(전철) 관광중심지	25,038/663=84	6,768/298298=22.7	1982. 6.30
힐튼	산지, 역(전철)	82,331/712=115.6	18,763.4/712=26.4	1983.12. 7
스위스관광	주거지, 산지	52,061/553=101.5	37,731/513=73.5	1987.11.15
라타르캐스	역(전철), 상업지	72,022/500=144	18,035/500=36.1	1988. 9

국내호텔의 경우 서울 도심에 있는 특급 호텔 중 개관년도가 1970년 이후로 객실수 300실 이상 규모의 호텔 13개 중 방문조사 후 공공기능을 수행하고 있거나 도입 가능성이 있다고 판단되는 호텔 6개를

<표 3-2> 부문별 공공기능 활용실태 분석현황

부문	소요공간	공공기능	활용실태
이동진입	출입구 수직교통로	출 입 통 과	진입방식 전면의 개방도 수직교통로의 개방도
접수안내	프론트 데스크	예약, 접수, 안내, 회계업무, 벨 서비스, 외부서비스 등 종합적 서비스	배치형태 세분화정도
대기휴게	로비, 라운지	통과, 대기, 휴식, 산책, 사교	로비의 성격유형 로비의 좌석배치 유형
기타활용 실태	로비, 라운지	식음료, 전시 전시, 연주회, 오락	연회서비스 형태 일반서비스 형태

2) 앞의 책, p. 150.

3) Joesph De chiara & John Hancock Callender, 'Time Saver standards for Building Types,' New york, McGrdaw Hill Company, 1973, p. 740

4) 이갑조, '숙박시설', 화영사, 1986, p. 78.

5) 김정동, 1979, '호텔.여관.유스호스텔', 산업도서, p. 23.

분석대상으로 선정하였다. 국외의 경우는 문헌을 통해 다양한 공공기능을 수용하고 있는 3개의 사례(멕시코의 카미노리얼, 일본 오오사카의호텔, 샌프란시스코의 하얏트리젠시호텔)를 비교분석하였다. 국내 조사대상의 현황은 <표3-1>과 같다.

2) 조사내용

각 사례를 대상으로 설계도면을 기초로하여 현장조사(사진촬영 및 면담)를 통하여 호텔의 로비라운지의 공간특성과 부문별 공공기능의 활용실태를 조사하였다. 부문별 공공기능 활용실태의 분석항목은 <표3-2>와 같다.

단, 로비는 이동진입의 기능도 있으나 분석내용상 대기휴게 부문에서 다루기로 한다.

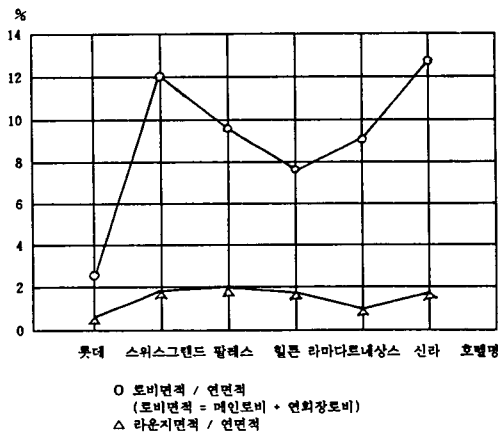
3-2. 각 사례의 로비라운지 공간특성 분석

1)연면적에 대한 로비라운지의 면적비

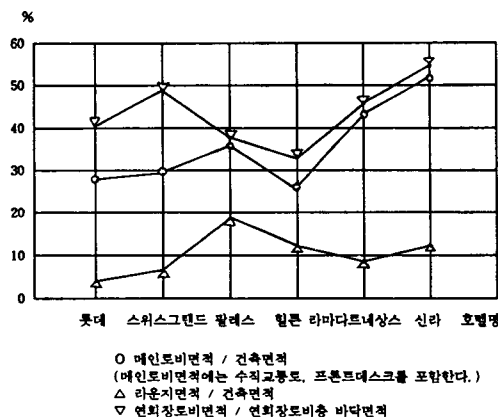
로비면적/연면적, 즉 비수익성 로비면적에 있어서 최대치는 스위스그랜드 호텔로 12.7%, 최소치는 롯데호텔로 2.5%이고, 평균치는 8.9%를 나타냈다. 한편 라운지면적/연면적에 있어서의 최대치는 팔레스호텔 2%, 최소치는 롯데호텔 0.5%로 나타났으며 평균치는 1.5%였다.특히 로비면적과 라운지면적사이의 상관관계는 나타나지 않았다.

2)층별 로비라운지의 면적비

메인로비면적/건축면적,연회장로비면적/연회장로비층면적, 즉 비수익성 로비면적비율에 있어서 최대치는 신라호텔로 각각 52%, 55%로 나타났고, 최소치는 롯데호텔로 각각 28%, 41%로 나타났고, 평균치는 각각 35.7%, 45.3%로 비교적 낮은 수치를 보였다. 또한 라운지면적/건축면적, 즉 수익성 라운지면적비의 최대치는 팔레스호텔 29%, 최소치는 롯데호텔 4%로 평균치는 10.2%였다.



<그림 3-1> 각 호텔의 연면적에 대한 로비 및 라운지 면적비



<그림 3-2> 각 호텔의 층별 로비 및 라운지 면적비

3)로비의 결합방식

공용공간의 전개방식을 일반적인 평지의 지형조건에서 접근의 방향에 따라 상향식, 하향식, 절층식, 수평식의 4가지로 나눌 수 있다.⁶⁾

① 상향식 : 메인로비를 중심으로 그 상층에 또 하나의 로비가 전개되는 형식이다. 협소한 평지에서 로비의 공간 확대효과를 얻을 수 있는 장점이 있다. 롯데, 팔레스, 라마다르네상스, 신라 호텔이 이 형식을 취하고 있다.

② 하향식 : 메인로비를 중심으로 그 아래층에 또하나의 저층로비가 형성되는 형식이다. 공용부분은 저층로비를 중심으로 전개되며 지하주차장과 연결되는 장점이 있다. 비교적 경사진 대지에서 많이 볼 수 있다. 스위스그랜드, 힐튼 호텔이 이 형식을 취하고 있다.

③ 절층식 : 메인로비를 중심으로 공공시설이 상하층으로 전개되는 형식이다. 로비는 각층으로 분리되어 복층구조를 이루는가 하면, 3개 층이 개방되어 확산구조의 공간감이 생긴다. 대형, 도심형 호텔에 적합하다고 볼 수 있다. 스위스그랜드호텔, 힐튼호텔이 이형식을 취하고 있다.

④ 수평식 : 메인로비를 중심으로 모든 공공시설이 한층에 배치되는 형식으로, 동선의 혼잡을 적게 하려면 출입구가 많아야 한다. 중, 소규모 호텔에서 주로 채택하는 형식이다. 캔사스의 크라운호텔이 이 형식을 취하고 있다.

4)로비의 구성형식 및 동선

공용공간의 기능의 특성으로는 여러 형태와 크기의 실들이 연결되어 있으므로 공간유형은 그 결합방식에 따라 중앙광장식, 보이드형 홀식, 중앙광장식 + 보이드형 홀식의 3가지로 나눌 수 있다.

① 중앙광장식 : 진입과정과 메인로비가 넓은 중앙광장 형태로 공용공간의 각 부분을 연결시켜 주는 평면구성이다. 공간의 구심력이 약화된다는 단점이 있으나 동선유도가 자유롭고 혼란을 피할 수 있는 장점이 있다. 롯데, 팔레스, 라마다르네상스, 신라 호텔이 이 형식을 취하고 있다.

② 보이드형 홀식 : 메인로비가 대부분 중앙부에 큰 홀을 형성하고 있어 공용공간의 각 부분을 홀에서 연결하게 하는 형식이다. 각 부분의 위치 확인이 용이하나 혼잡이 예상되며 동선이 길어진다는 단점이 있다. 장점은 공간의 구심력이 강해 상징적 효과를 갖는다는 것이다. 스위스그랜드, 힐튼호텔이 이 형식을 취하고 있다.

③ 중앙광장식 + 보이드형 홀식 : 중앙광장식과 보이드형 홀식이 혼합되어 있는 평면으로 공용공간의 각 부분을 연결하는 형식이다. 동선유도와 혼잡을 피할 수 있고 공간의 구심력을 갖는 변화있는 구성을 갖는다. 공용공간에 특정한 기능의 공간을 가진 호텔과 여러개의 건물군이 층층에 모여질 때 적당한 형식이라 할 수 있다.

5) 로비와 라운지의 연결방식

로비와 라운지의 연결방식은 다음의 2가지로 분류된다.

① 근접형 : 로비와 라운지가 자연스럽게 연결된 형태로 스위스그랜드, 힐튼, 신라, 라마다르네상스, 하얏트리젠시 호텔이 이 형식에 해당된다. 로비에 집중된 동선의 혼잡을 라운지 안으로 유도할 수 있어 동선의 흐름을 원활히 할 뿐 아니라, 로비의 기능도 좀더 효율적으로 될 수 있으므로 개방감을 줄 수 있어 바람직한 형태로 볼 수 있다.

② 분리형 : 로비와 라운지가 명확히 분리되는 형태로 롯데, 팔레스, 카미노리얼, D 호텔이 이 형식을 취하고 있다. 로비부분에 집중된 동선으로 큰 혼잡을 주며 답답한 느낌을 준다.

6) 로비의 형태

로비의 형태에 영향을 미치는 요인으로 출입구의 위치 등 여러 요인

6) Herbert Weisskamp Frederick, 1973, 'Hotels', New York Washington, A Praeger Publishers, p. 80.

평면	단면	평면	단면	평면	단면	롯데	팔레스	라다 마 크네상스	신라	스위스 그랜드	힐튼
중앙광장식		보이드형 홀식		중앙광장식 + 보이드형 홀식							

<그림 3-3> 로비구성형식과 각호텔의 로비구성도

이 있으나 가장 큰 요인으로 atrium 공간을 들 수 있다.

① 순환로형 : atrium을 중심으로 순환로 형식의 로비가 전개되는 형식이다. 스위스그랜드, 힐튼, 하얏트리젠시 호텔이 이 형식을 취하고 있다. 상징적인 효과를 가지며, 산책로로서 적극적인 휴식공간이 형성된다.

② 선로형 : atrium이 없는 대부분의 호텔 로비에서 볼 수 있는 형식이다. 롯데, 팔레스, 신라, 라마다르네상스, 카미노리얼, D 호텔이 이 형식을 취하고 있다. 동선의 유도가 자유로워 혼란을 피할 수 있다.

3-3 부문별 공공기능의 활용실태 분석

1) 이동진입부분

① 진입방식

가) 입구와 로비가 평면적으로 해결된 경우 : 숙박객의 동선이나 외래객 동선에 무리가 없는 가장 일반적인 형태로 롯데, 팔레스, 신라 호텔에서 이 형식을 취하고 있다. 부출입구를 두어 동선을 고려하고 있다.

나) 입구를 2개층 이상 두어 입체적으로 해결한 경우 : 로비층에 메인로비를 두고 다른 층의 입구를 연회장등의 입구로 사용하는 경우로 힐튼, 스위스그랜드, 라마다르네상스 호텔에서 이 형식을 취하고 있다. 혼잡을 피할 수 있으므로 로비의 공공성을 감안할 때 바람직한 형태이다.

다) 입구보다 메인로비가 상층에 있는 경우 : 출입구 위층에 로비를 두는 경우로 D호텔이 이 형식을 취하고 있다. 저층부 공간을 최대한 사용하고자 할 때 적당하다.

② 전면의 개방도

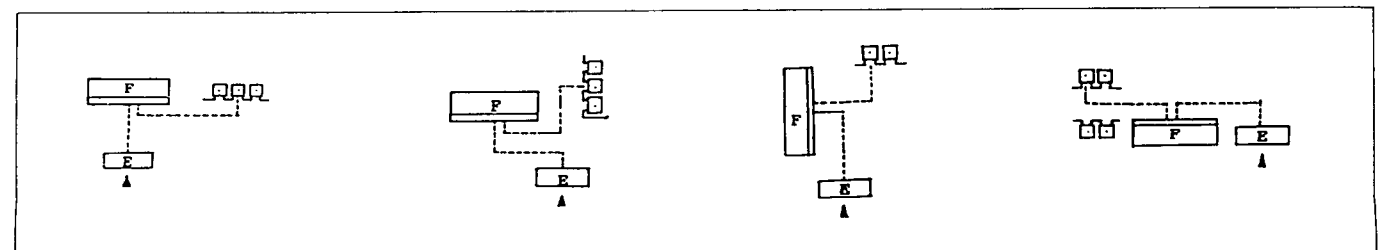
대부분의 호텔이 전면 폐쇄형태를 취한 데 비해 팔레스, 힐튼 호텔은 전면개방의 형태로 나타났다. 전면개방형태는 옥외공간을 준옥외공간화, 즉 글래스화하여 쉬운 근접, 친밀감, 조경공간화, 대기권의 근접효과를 높이는 효과가 있다.

③ 수직교통로의 개방도

대부분의 호텔이 폐쇄형태이었으나, 스위스그랜드, 하얏트리젠시 호텔은 외부투시용 엘리베이터를 설치하고 있다. 이러한 엘리베이터는 탑승자의 위치확인, 동적시각의 변화, 내외부공간의 일체감을 주며, 전체 공용부분을 활성화시켜 주는 효과가 있다.

2) 접수안내부분

① 배치형태



<그림 3-8> 접수안내부분의 배치형태

가) 현관 정면에 프론트가 있는 형식 : 프론트계의 감시를 받기 때문에 불쾌감을 준다. 현관에 회전문, 이중문이 없을 경우 겨울에 찬바람을 직접 받는다.

나) 현관과 프론트 축을 좌우로 엇갈리게 배치한 형식 : 숙박객 외출시 열쇠처리가 원활한 형식으로, 롯데, 팔레스, 힐튼 호텔이 이 형식을 따르고 있다.

다) 객의 동선에 선회, 후퇴없이 접수시킬 수 있는 형식 : 고층 시티호텔에 가장 적합한 형식이라 볼 수 있다. 스위스그랜드, 라마다르네상스, 신라 호텔에서 이 형식을 취하고 있다.

라) 현관과 프론트를 나란히 배치한 형식 : 엘리베이터를 통과하는 객의 출입을 감시하게 된다.

② 세분화정도

서비스 기능의 확대에 따라 프론트데스크의 업무를 컨시저에서 부분적으로 나누어 담당하는 형태로, 스위스그랜드, 신라, 힐튼 호텔에서 볼 수 있다. 혼잡을 피할 수 있고 적극적 서비스가 가능할 뿐만 아니라 대부분 컨시저와 프론트데스크는 평면상 마주 대하는 위치에 있으므로 동선을 분리해 주는 역할을 하기도 한다.

3) 대기 휴게부분

① 로비의 성격유형

가) 한국 전통미 반영정도에 따른 유형 : 도시와 국가의 정치적 활동에 중요한 역할을 수행하는 대규모 시티호텔의 경우 로비부분의 한국의 전통적 이미지 반영정도는 중요한 조건이 될 수 있다. 가장 한국적인 호텔은 신라로 나타났고, 대부분의 호텔이 서구의 기능추구라는 동적인 면과 우리나라 특유의 상징적이며 정적인 아름다움을 재현해 내는 통합적인 이미지를 나타내고 있다.

나) 색채, 무늬, 디자인, 소재에 의한 이미지 유형 : 맨디한 이미지가 크게 나타났는데 이는 도시와 국가의 정치적 역할을 수행하는 대규모 시티호텔로서 격조있는 이미지가 요구되기 때문이라 생각된다. 반면, 호텔이 지역시민에게 공개되는 사회문화적 장소로서 역할을 고려할 때 이러한 중후한 분위기는 오히려 무거운 분위기가 될 수도 있다. 이에 반해 스위스그랜드, 힐튼, 하얏트리젠시 호텔의 자연스럽고 신선한 이미지는 일반시민에게 친근감을 줄 수 있다.

② 로비의 좌석배치유형

로비의 좌석배치 유형으로는 "다" 자형이 가장 크게 나타났고 대화를 위한 바람직한 형태인 포위형은 작은 수치를 보였는데, 이는 로비 부분이 적극적인 사교공간이라기 보다는 가벼운 휴식, 대기의 기능에 머물고 있음을 나타내 준다. 이에 비해 하얏트리젠시호텔은 포위형의

<표 3-3> 한국 전통미의 반영정도 및 색채, 무늬·디자인, 소재에 의한 이미지 유형

호텔명 유형	한국전통요소	유형	색채	무늬·디자인	소재	이미지 유형
롯데	장식적 요소	통합적	감색계, 고동계	단순한 줄무늬	석재, 목재, 기증	댄디
스위스그랜드	격자문양	통합적	베이지계, 흰색	무지, 격자무늬	목재, 석재, 천	자연스러운
팔레스		서구적	감색계	단순한 줄무늬	석재, 기증	쇠
힐튼	미감재	통합적	베이지계, 흰색	곡선, 자연무늬	목재, 석재, 천	자연스러운
르네상스	창호문양	통합적	감색계, 고동계	격자무늬	석재, 목재, 기증	댄디
신라	기외문양, 미감재	한국적	감색계, 고동계	직선적인 줄무늬	석재, 목재, 모직	댄디

<표 3-4> 메인로비층과 연회장로비층의 좌석배치 유형

호텔명	좌석배치유형	포위형	대향형	다형	나형	-자형	분산형
롯데		(1)		(2)			2
스위스그랜드		1	4	(2)		4(2)	
팔레스			(2)	2			
힐튼		2	2(2)	5			
르네상스		1	1(2)	3(3)			
신라		1		(1)			3
합계		5(1)	7(6)	10(10)	0	4(2)	5(0)

()안의 수치는 연회장 로비층을 나타냄

좌석배치유형을 그룹별로 많이 두고 있음이 특징으로 나타난다.

4) 가변적 활용실태

① 연회기능을 위한 서비스 형태

연회장로비의 경우 대부분 간단한 식음료와 전시기능을 가지지만 좀 더 적극적인 형태를 볼 수 있다. 스위스그랜드호텔은 타호텔에 비해 넓은 면적의 연회장로비 전체를 연회를 위한 식사제공으로 활용하는 것을 볼 수 있고, 롯데호텔의 경우는 가변적 이동벽을 이용한 기획전시 형태를 취하고 있는 경우를 볼 수 있다. 단, 연회가 없을 경우를 위한 다양한 가변적 형태는 미흡하게 나타났다.

② 일반인을 위한 서비스 형태

일반시민에게 제공되는 서비스의 예는, 신라호텔의 로비공간의 운수를 보여주는 컴퓨터시설이나, 팔레스호텔입구에서 계단, 연회장로비층

으로 연결되는 조각물과 그림의 전시 등을 볼 수 있다. 이런 형태는 카미노리얼호텔에서도 볼 수 있는데 관습적인 호텔에서 가장 취약한 부분인 복도에 자연 빛이 채광되도록 디자인되었으며 예술작품이 전시되어 투숙객들은 전형적인 호텔과 다른 이러한 형태를 화랑이라고 부르기도 한다. 그 외에도 신라 호텔라운지에서 음악회를 위한 조명의 가변성을 도입하는 예를 볼 수 있다.

이러한 호텔층의 사회봉사기능은 호텔이용객을 건전하고 문화지향적으로 유도할 수 있을 뿐만 아니라 일반시민과 좀더 가까운 장소로 호텔의 이미지업에도 큰 효과를 기대할 수 있으므로 바람직한 형태라 할 수 있다.

3-4. 조사 및 분석결과

사례연구를 통한 결과를 <표 3-5>과 <표 3-6>에 나타냈다.

4. 공공 기능 확대를 위한 로비라운지의 실험적 계획

4-1. 계획대상 호텔의 특성 및 실험적 계획의 범위

1) 계획대상 호텔의 특성

계획대상으로는 힐튼호텔을 선정하였다. 남산 관광로의 서쪽 끝에 위치한 경사진 대지를 활용하여 3개층 레벨의 아트리움 구성과 개방적이고 수직적인 공간의 연계를 주고 있으며, 지하 1층도 부분적으로 지상에 개방되어 있는 특징을 갖고 있다. <표4-1>은 사례연구에서

<표 3-5> 로비라운지의 공간특성 조사 분석결과

분석항목	분석결과	비고
면적비의 특성	연면적에 대한 로비면적비 미약	한국 메인로비면적/건축면적: 35.7% 라운지면적/건축면적: 10.2% 연회장로비면적/연회장로비층 바닥면적: 45.3% 로비면적/연면적: 8.9% 라운지면적/연면적: 1.5%
로비의 결합방식	절충식 - 개방감	한국 - 상황식
로비의 구성 형식 및 동선	보이드형 홀식 - 상징적 효과 강조	한국 - 중앙광장식
로비와 라운지의 연결	근접형 - 개방감	
로비의 형태	순환로형 - 산책로	외국 - 거대한 아트리움

<표 3-6> 부문별 공공기능 활용실태 조사 분석결과

부문	분석항목	분석결과	비고
진입	진입방식	입체적 진입방식 - 개방감	외국 - 다양한 진입형태
	전면의 개방도	개방형태 - 친밀감, 근접효과, 조정공간화	한국 - 폐쇄형태
	수직교통로의 개방도	투시용엘리베이터 - 공용부분활성화	한국 - 폐쇄형태
접수	배치형태	현관과 엇갈리고 동선을 고려한 형태	
	안내	세분화정도	프론트 데스크, 컨시어
휴게	로비의 성격유형	전통미 반영, 자연적 이미지	
	로비의 좌석배치유형	포위형 - 대화	외국 - 그룹별 포위형 좌석배치
활용실태	가변적	연회서비스 형태	전시형태, 식사제공
	일반서비스 형태	전시형태, 컴퓨터서비스, 연주회	한국 - 연회없음시미약

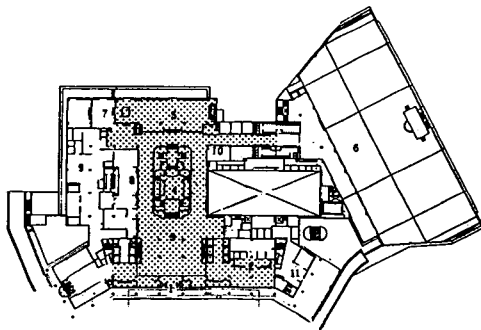
조사된 힐튼호텔의 로비라운지의 공간특성 및 각 부문별 특성을 나타낸다.

<표 4-1> 현재의 힐튼호텔의 로비라운지의 공간특성 및 부문별 특성

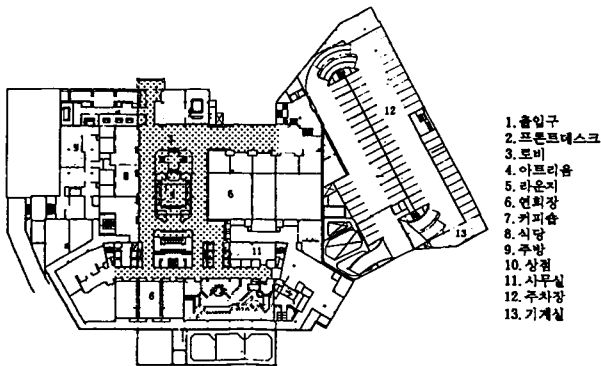
항 목		특 성
로비라운지의 공간특성	로비면적/연면적	7.7%
	면 라운지면적/연면적	1.7%
	적 메인로비면적/건축면적	26%
	비 라운지면적/건축면적	12%
	연회장로비면적/연회장로비층비대면적	32%
로비의 결합방식	절충식	
로비의 구성형식 및 동선	보이드형 홀식	
로비와 라운지의 연결 방식	근접형	
로비의 형태	순환로형	
부문별 특성	이동진입	진입방식 전면의 개방도 수직교통로의 개방도
	접수안내	배치형태 세분화 정도
	대기휴게	로비의 성격유형 로비의 좌석배치 유형
가변적 활용상태	연회 서비스 형태	입체적 진입방식 개방형태(메인로비), 폐쇄형태(연회장로비) 폐쇄형태
	일반 서비스 형태	현관과 프론트층이 좌우 로 잇달린 형태 프론트데스크, 컨시저
		통합적, 자연스러운 ㄷ형: 5, 대향형: 2 (2), 포위형: 2

2) 실험적 계획의 범위

계획범위는 <그림 4-1>의 메인로비층과 <그림 4-2>의 연회장로비층으로 한정한다.



<그림 4-1> 메인로비층 계획범위



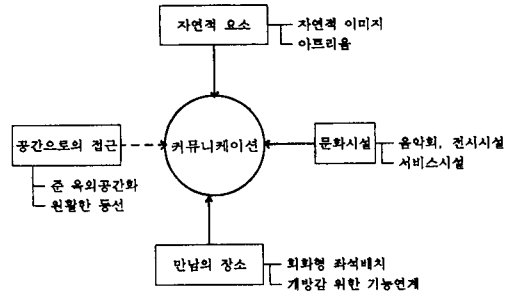
<그림 4-2> 연회장로비층 계획범위

4-2. 계획의 전개

1) 디자인 개념

시티호텔 로비라운지의 공공기능 중 가장 강조해야 할 것으로, 인간

과 인간의 관계를 이어주는 기능이라 판단하여 디자인 개념을 설정하였다. 즉 "커뮤니케이션"으로 그것을 위한 필요조건으로 공간으로의 쉬운 접근, 자연적 요소와 문화시설로 인한 정서순화 그리고 만남을 위한 장소제공을 들 수 있다.



<그림 4-3> 실험계획의 개념도

2) 공간의 규모계획

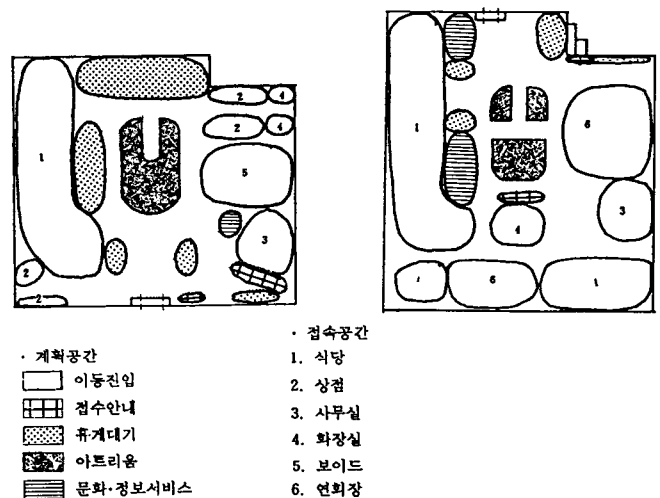
국내 시티호텔의 로비라운지의 면적비 분석결과에서 타호텔에 비해 작은 수치를 보임을 입증한 바 있다. 또한 공공기능 확대에 따라 면적 배분에 있어서 통로, 로비, 아트리움 공간을 적극 확대한다.

<표 4-2> 실험계획의 소요공간과 면적비분

부 문	소요 공간	면 적(m ²)
이동진입	출입구	51
	수직교통로	205
	통 로	2267
접수안내	프론트데스크, 컨시저	83
	클로우룸	41
휴게대기	로비의 휴게공간	289
	라운지	355
기타부문	정보서비스	53
	문화서비스	233
	아트리움	632
합 계		4028m ²

3) 조닝 계획

공공기능을 확대함에 따라 그에 부합될 수 있는 보조기능 즉, 문화홍보 서비스공간과 아트리움을 추가시킴으로써 기능간의 배치관계를 <그림 4-4>와 같이 조닝하였다.



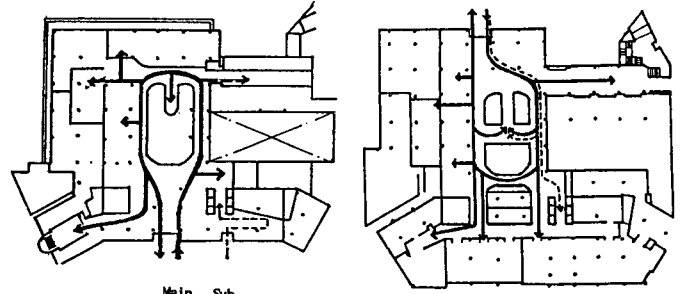
<그림 4-4> 메인로비층 및 연회장로비층의 조닝계획

4) 동선계획

보이드형 홀식으로 혼란을 초래할 수 있는 점을 고려하여 공간을 시각적으로 개방시켜 원활한 흐름을 유도할 수 있도록 하였고, 외래객과 숙박객의 동선을 분리하여 <그림 4-5>와 같이 계획하였다.

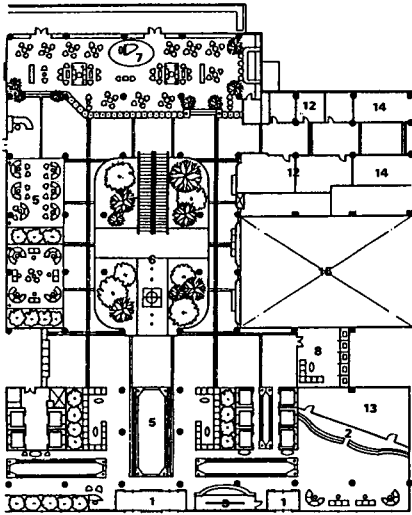
4-3. 평면 입면 계획의 의도

<그림 4-6>의 평면도, <그림 4-7>의 입면도, <그림 4-8>의 엑소노메트릭은 힐튼 호텔의 로비라운지의 계획을 새로이 시도해 본 것이다. 부문별 특성에 따른 계획으로 기대 효과를 <표 4-3>에 정리하였다.

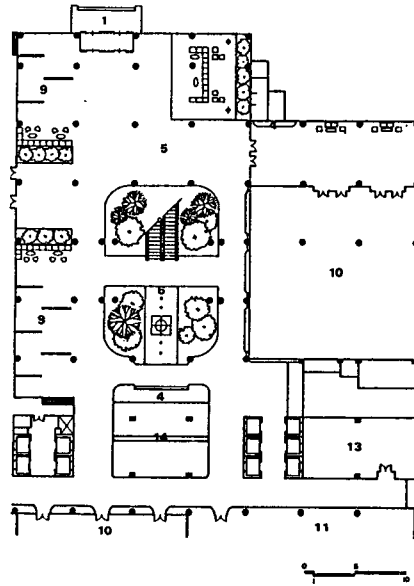


<그림 4-5> 메인로비층 및 연회장라비층의 동선계획

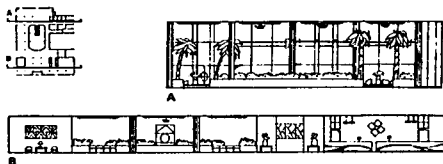
— 외래객 동선
- - - 숙박객 동선



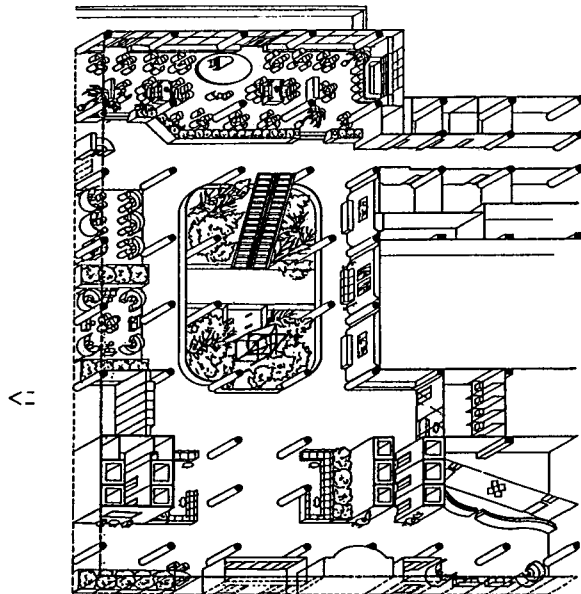
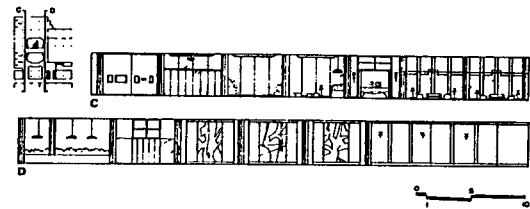
<그림 4-6> 실험 평면도



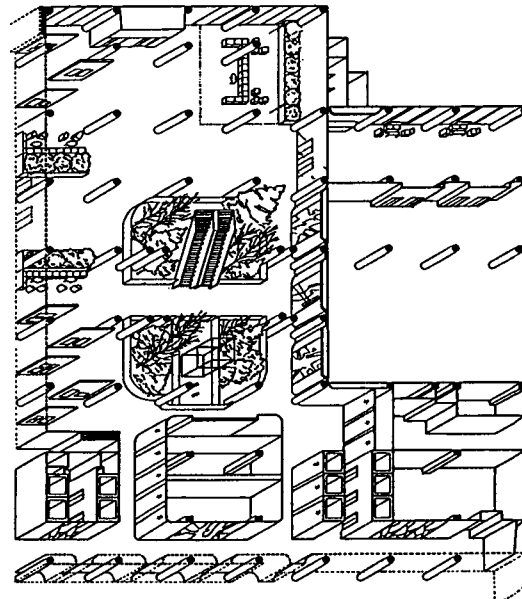
- 계획범위
- 1. 출입구
- 2. 프론트데스크
- 3. 컨시어
- 4. 할프프롬
- 5. 로비
- 6. 아트룸
- 7. 라운지
- 8. 컴퓨터실
- 9. 전시시설
- 접속공간
- 10. 연회장
- 11. 식당
- 12. 상점
- 13. 사무실
- 14. 화장실
- 15. 보이드



<그림 4-7> 실험 입면도



<그림 4-8> 실험 계획안의 엑소노메트릭



1) 이동진입부분

연회장로비층의 전면폐쇄형태는 개방하여 쉬운 근접, 친밀감, 조정 공간화 한다.

출입구에서 프론트데스크로의 위치가 멀어 동선의 혼잡을 초래하고 있으므로 쉬운접근을 위해 부출입구를 두며, 출입구의 형태는 의전행 사시에도 통행이 자연스러운 형태로서 자동문을 취한다. 일반인에게도 개방된 로비라운지로서 많은 교통량이 예상되므로 원활한 교통을 위해 에스컬레이터를 둔다.

통로공간은 충분히 활해해서 원활한 동선과 시각적 개방성을 강화시킨다. 연회장 앞에 글래스로 전실을 둠으로써 시선을 개방시키면서 통과보다는 실개념을 가질 수 있도록 한다. 메인로비층 진입 부분에 한 실창호문양을 모티브로 한 바닥패턴을 사용하여 한국적 이미지를 주고 안쪽에도 패턴을 구성하여 동선을 유도하거나 장소의 성격 강조한다. 통로공간의 벽면은 계절에 따라 변화되는 나무를 모티브로 하여 프로그램되어진 예술작품으로 이미지를 통합시킨다.

2) 접수안내부분

프론트데스크의 위치를 현관과 엇갈린 형태와 객의 동선을 고려한 형태의 변형인 출입구를 향한 사선방향으로 둠으로써 접근이 용이하게 하며, 프론트데스크와 컨시저를 마주 향하게 둠으로써 업무에 무리가 없도록 한다. 또한 프론트데스크는 손님과 직접 대화가 가능하도록 통로를 개방하여 입퇴실하는 고객들에게 편리함을 줄 뿐 아니라 직원들이 일하기에도 편리하도록 한다. 부드러운 곡선과 상징적인 장식물로 친밀감, 쉬운 접근을 도모한다.

3) 대기휴게부분

기존의 출입구 부분이 혼잡함을 고려하여 출입구에 가까운 부분에는 대기공간으로, 안쪽으로는 대화의 장소로 유도하는 좌석배치를 한다. 즉 -자형, 나자형, 분산형에서 그룹별 포위형, 개별적 포위형, 대향형으로의 점진적 변화를 주어 출입구의 혼잡을 피하고 동선을 안으로 유도하도록 한다. 로비와 라운지를 근접시킴으로써 로비에 집중된 동선의 혼잡을 라운지로 안으로 유도하여 개방감을 준다. 라운지에도 조명의 가변성을 도입한 음악회를 여는 등 다양한 프로그램을 개발하고, 라운지 창문의 전통문양의 도입으로 한국적 이미지를 강조한다.

또한 그룹별 로비공간의 구획요소, 장식요소로서 자연적 요소를 도입한다.

4) 기타 부분의 활용 및 추가 기능

중앙의 아트리움을 적극 확장함으로써 호텔내 하나의 순환로형 산책로를 형성하여 전 공간을 활성화 시키도록 한다. 기존의 보이드형 홀식을 적극 활용한 형태인 보이드된 아트리움과 상징적 조형물은 수직적 개방감, 방향감, 장소적 의미를 부여한다.

입체적 진입방식으로 연회장 로비공간의 접근이 쉬운 점을 고려하여 가변적 활용 형태를 도입한다. 즉, 전시공간을 둠으로써 호텔 이용자

<표 4-3> 실험계획안의 부문별 계획과 기대효과

부 문	소요공간	공간특성(요구)	디자인 요소	기대효과
이동진입	출입구	쉬운 접근 조망 확보	부출입구 전면유리	개방성 개방성
	수직교통로	교통량의 수용	에스컬레이터	역동성
접수안내	프론트데스크	서비스의 확대	컨시저	역동성
		쉬운 접근	오픈형데스크	개방성
대기휴게	로 비	로비와 라운지의 근접	그룹형 로비	개방성
		대화의 장소	회화형 좌석	사회성
		연회장 전실	유리벽	영역성
	라운지	공연장		다양성
기타부분	아트리움	산책로	자연적 요소	역동성
		문화, 정보서비스	정보 서비스 문화 서비스	컴퓨터 시설 가변적 파티션

은 물론 일반인에게 문화 서비스를 제공하며 연회시에는 다양한 홍보를 전시함으로써 연회기능을 확대시켜 준다. 큰행사가 있을 경우를 고려하여 전시시설로는 가변적 이동벽을 취한다. 전시공간의 배경이 되는 벽면은 전시관람에 방해가 되지 않게 장식을 배제한다.

그 외에 메인 로비층에도 접근이 쉬운 곳에 컴퓨터시설을 배치함으로써 세계 각국 시간 및 호텔주변지역의 교통, 날씨 안내와 전화와 팩스를 통한 음성메일 서비스 등을 제공한다.

컴퓨터실 입구는 글래스 처리하여 시선의 개방감과 쉬운 접근을 도모한다.

5. 결 론

시티호텔에 있어서 로비라운지 디자인의 최대 유의사항은, 호텔의 다른 퍼블릭 스페이스와 달리 호텔기능의 분기점으로 다양한 기능을 수용하는 공간으로 독특한 공간체계를 가진다는 점이다. 그러므로 부문별 기능의 특성에 따라서 계획되어야 한다.

로비라운지의 사례조사의 결과 및 실험적 계획을 통한 연구결과를 요약하면,

- 1) 동선계획시, 보이드형 홀의 경우는 원활한 흐름을 유도할 수 있도록 외래객과 숙박객의 동선을 분리한다.
 - 2) 이동진입부분은 쉽게 접근할 수 있고 친밀감을 줄 수 있게 가능한 개방된 계획으로 한다.
 - 3) 접수안내부분은 서비스 기능을 확장하고 세분화하며 접근이 용이하도록 데스크 배치형태에 유의한다.
 - 4) 대기휴게부분은 출입구에서 안쪽으로 점진적인 좌석배치를 하여 대기공간에서 대화의 장소로 유도하고 로비와 라운지를 근접시키도록 한다.
 - 5) 일반시민에게 친밀감을 줄 수 있고, 건전한 도시문화를 유도할 수 있도록 하기 위해 문화정보 서비스 부문 등을 설치한다.
- 본 연구는 대규모 시티호텔을 중심으로 하여 연구되었기 때문에 시티호텔의 소규모화 운동도 일고 있는 시점에서 소규모 시티호텔을 대상으로 한 연구도 이루어져야 할 것이다. 또한 본 연구에서 다루지 못한 다양한 분석항목을 설정한 보다 조직적이고 체계적인 분석을 통한 로비라운지의 연구가 이루어져야 할 것이다.

참고문헌

1. Water A. Rutes, Richard M. Pennex, Hotel Planning and Design, Overview Mielston, 1985
2. Joseph De chiara & John Hancock, Time saver standards for Building Types, New York: McGraw Hill Company, 1973
3. Herbert Weisskamp Frederick, Hotels, New York: Washington, A Praeger Publishers, 1973
4. Smith, Hotel and Restaurant Design, New York: Van Nostra and Reinhold Co., 1978.
5. William Dudley Hunt, Motels, Hotels, Restaurants, and Bars, McGraw Hill Company, 1960
6. Gordon, Barclay F, Interior spaces designed by Architects, New York: McGraw Hill Company, 1982
7. 김정동, 호텔.여관.유스호스텔, 산업도서출판공사, 1979
8. 우정국, 현대호텔의 계획, 대건사, 1993
9. 이갑조, 숙박시설, 화영사, 1986
10. 이항구, 관광법개론, 탐구당, 1987
11. 건축자료연구회, 건축설계자료 실례집, 보원사, 1991
12. 최중훈, 호텔, 기술문화사, 1985
13. 이유상, 호텔계획과 건설, 삼부토건주식회사, 1990
14. 전동훈, 한국의 도시대규모 호텔 건축공간 구성과 배분에 관한 연구, 홍익대학교 박사논문, 1988

<접수 : 1994. 7. 20.>