

# 삼대가족형 아파트의 노인실 실내계획에 관한 연구

Interior Design Research for The Elderly in Three Generation Apartment

김 정 근\* Kim, Jung-Keun

## Abstract

Interior design is an interdisciplinary field that is in the early stages of theory development, it is necessary to build theoretical framework for the research. The purpose of this study is to present interior design and guidelines in a three generation family apartment for the elderly, and to develop a theoretical framework on the basis of the human ecosystem approach for analysis of relations between elderly and environment. Analysis and investigations are done by literature review about residential environmental characteristics of the elderly based on the findings of the conceptual analysis.

Environmental elements of interior design related to elderly in a three generation family apartment are as follows:

First, Natural environmental element is orientation, site, temperature, local weather.

Second, Human behavioral element is privacy, interior design requirement based on physical and psychological effect, housing policy, behavior.

Third, Human constructed environmental element is size of apartment space, interior design component, human dimension, aesthetic condition.

## 1. 서론

인간생활의 쾌적성을 추구하는 것이 목적인 실내디자인은 주거공간을 계획하기 위하여 인간과 제반 환경의 관계에 대한 파악없이, 물리적 요소의 구성과 사용자 요구사항만으로는 목표를 달성하기 어렵다. 이와같이 복합적인 문제에 대한 디자인적 해결을 위해서 실내디자인은 문제해결을 위한 연구활동이 디자인 과정에서 필수적이나 그 수행방법과 결과에 있어 미흡한 실정이다.

Evers(1988)는 실내디자인 연구의 중요성은 물리적 환경과 사용자 사이에 발생하는 상호작용을 연구하는 능력에 있다고 하였다<sup>1)</sup>. 실내디자인의 관련자료를 수집하고 통합하여 이 분야를 통찰할 수 있는 이론을 발전시키는 것이 실내디자인 분야의 성장을 위해서 필수적(Despress,1988)이다. 그러나 실내디자인 연구의 현황은 이론의 발전에 있어 초기 단계에 있으며 다학제적인 연구방법으로 건축학, 심리학, 사회학을 포함하는 학문원리를 기초로 함으로써 때때로 어느 한 분야에 편중되거나 생략되어 실내디자인 연구결과가 기대수준에 미치지 못하는 경우가 있다. 목표설정을 명료하게 하기 위한 이론적 발전은 축적된 자료와 연구과제를 조직하여 개념 구조화함으로써 어느 정도 가능해지리라 사료된다.

이에 따라 본연구에서는 현사회가 고령사회에 들어감으로써 새로운 문제점으로 부각되고 있는 삼대 동거가족의 노인실을 제안하기 위해 인간과 이에 대응하는 많은 환경요인들을 설명하기 위한 개념모형을 설정하고자 하며, 이를 기초로 다양한 환경요인을 통합하는 관점에서 노인실 실내계획을 제시하고자 한다.

### 1) 연구의 목적 및 연구 내용

인간의 행동과 환경의 관계에 대해 연구해 온 수많은 연구결과들은 환경디자인이라는 응용학문부분의 현장에서 실제 적용될 수 있도록 전환되지 못해 왔기 때문에 실제현장의 디자인은 그들 스스로가 문제에 유용한 자료들을 조직하거나 디자인 과정에서 시행착오를 거치는 등 실험적으로 대할 수 밖에 없었다. 그러므로 이러한 연구분야에서 나온 결과를 전체적으로 분석, 정리하는 개념의 틀을 만들거나 이의 결과로 나타나는 특성을 개념화하여 만들어 디자인과정에 직접 적용될 수 있도록 분류하는 연구가 필요하다. 또한 삼대가족형 아파트의 노인실 계획은 공동주택이라는 물리적 특성 뿐 아니라 노인과 가족과의 사회적 문화적 행동과 관련된 특성을 만족시킬 수 있는 주거환경계획이 되어야 하며(라파포트,1977)<sup>2)</sup> 포괄적이고 전체적인 관점에서 접근하기 위해 문헌 연구방법을 택하였다. 문헌연구방법의 신뢰도를 높이기 위해 학위논문과 권위있는 학술지에 게재된 논문 및 보고서를 고찰한 결과에 의거하였고, 사회, 문화적, 경제적 배경을 거시환경 요인으로, 공동주택 환경과 물리적 환경 요인을 미시적 환경요인으로 파악하

\* 정희원, 울산대학교 가정관리학과 전임강사

1) Denise A.Guerin (1992) "Interior design research", Home Economics Research Journal, Vol.20, No.4 PP.256-263

2) Amos Lapaport(1977), 이경희, 홍형욱외(1993), "주택과 환경" 재인용, 서울, 문운당, P.210

였다.

노인주거환경에 영향을 미치는 요인을 조사한 동, 서양의 연구(Chafield, W. 1977; Jhonson, 1978; Struyk와 Solo, 1980; 권영규, 1982)에 의하면 경제상태와 주택형태 요인이 공통적으로 영향을 미치는 것으로 나타났으나 이외의 다른 공통요인이 없는 것으로 드러났다. 그리고 이러한 차이는 노인의 부양 의식과 사회관계 등에 따른 문화적 차이가 있기 때문인 것으로 밝혀졌다. (서승희, 1987: 20) 그러므로 본 연구의 범위는 동등한 환경내에서의 영향과 상호작용을 분석하기 위하여 국내의 노인주거관련 연구를 대상으로 하였으며, 이를 통해 노인의 일반적 특성과 주요구 및 관련변인을 파악하기 위한 선행연구를 고찰 하였으며 이에 따라 실내디자인의 이론적 개념들을 제시하고자 한다. 개념들에 의한 통합적 시각에서 노인실 디자인의 개념을 설정하며 조사되고 분류된 특성을 기초로 대안을 제시하고자 한다.

본 연구의 구체적인 연구의 목적 및 연구 내용은 다음과 같다.

- (1) 노인실의 주요구를 파악한다.
- (2) 삼대가족형 아파트의 현황을 통하여 실내디자인의 관련 요인을 파악하여 개념모형을 제시 한다.
- (3) 노인실 실내디자인의 개념과 기준을 설정한다.
- (4) 분석조건과 기준에 따라 실내디자인을 제안한다.

## 2) 용어의 정의

(1) 삼대가족 : 삼대가족이란 노인세대, 자녀부부세대, 손자세대가 함께 거주하는 가족이다. 노인세대는 부부가 다 있는 경우와 어느 한 쪽만 있는 경우 모두를 의미하며, 자녀 부부세대는 남편과 주부를 동시에 의미한다. 손자녀세대는 손자와 손녀 모두를 포함한다.

(2) 주거 : 주택이 물리적 구조물을 지칭하는데 비하여, 주거는 물리적 구조물 이외에 생활까지를 포함하여 지칭한다.

(3) 노인 : 우리나라는 전통적으로 60세(회갑연)를 노년의 시작으로 보고 있다. (강원필, 1989: 5) 사단법인 대한노인회에서는 사회적 은퇴시기인 65세 이상을 편의상 노인으로 정하였으며 대한노인회에서의 노인복지법안이 정의한 노인은 재가노인 60세 이상, 거택보호노인 60세 이상과 시설수용노인 65세 이상으로 규정하였다. 그러나 노인의 연령에 도달하지 않는 경우에도 노쇠현상이 현저하여 보호조치가 필요하다고 인정될 때 노인으로 취급한다고 하였다. (김광주, 1978) 본 연구는 3세대 중 1세대인 부모세대를 노인과 노인세대로 정의하며 신체적 조건을 기준으로 타인의 도움없이 생활 가능한 정상노인과 타인의 도움을 필요로 하며 장애를 갖는 보호노인으로 분류한다.

(4) 노인실 : 삼대가족형 아파트의 노인실은 삼대가족 중 부모나 편친이 기거하는 공간을 말한다.

(5) 개념들 : 개념의 틀이란 모델도 이론도 아니다. 모델은 사물이 어떻게 작용하는지를 묘사하는 것인 반면 이론은 현상을 설명하는 것이다. 개념적인 틀은 현상에 대해 어떻게 생각할 것인가 하는 것과 자료정리와 유형화를 가능하게 해준다. 그리고 유형의 인지를 통하여 모델과 이론을 유도해내는 것이다. (이경희, 홍형욱외, 1993: 202)

## 2. 선행연구의 고찰

### 1) 노인주거 연구

노인문제가 사회문제로 등장함에 따라 이 분야에 대해 다양한 학문 분야에서 과학적인 연구가 진행되고 있다.

실내디자인 분야의 연구에서 이소영(1987)의 연구는 노인의 사용자 특성의 조사와 개보수의 관련요인을 내용으로 삼대가족 특성의 실태조사를 통하여 디자인의 기준과 방향을 설정하였으며 이외의 연구도 유사한 디자인 기준과 방향을 제시하고 있다. 가정학 분야의 연구에서는 핵가족화로 인해 노인세대의 동거지향적 사고방식이 위협받고 있

며 갈등이 심화되고 있으나 노인 복지 측면에서 시설보호는 근본적으로 노인문제를 해결하지 못하며, 경제적으로도 많은 경비가 요구되므로 가정내 부양을 강조하고 있다. 노인에 관한 연구는 지순(1989), 최정신(1990), 최혜정(1992)과 같이 실태조사를 통한 노인의 주요구를 밝히는 연구와 박진희(1986), 신경주(1989), 민경애, 김혜정(1987), 대한주택공사(1987), 이연숙(1992) 등의 삼대가족형 아파트 유형을 제시한 것으로 대별할 수 있으며 특히 삼대 가족형 공동주택의 유형은 주택계획적 차원으로 볼 때 거리, 방향, 공간구성의 3가지 요인이 핵심이 되고 있다. 건축학 분야의 연구는 노인보호시설에 관한 계획 및 설계기준의 제안, 노인의 주거의식에 관한 연구, 노인을 포함한 다세대 동거형 공동주택, 노인전용 주거유형에 관한 계획 등이 있다. 이중 공동주택 내에서의 노인문제를 다룬 논문으로서 고계철(1979), 신호근(1989), 정재욱(1987), 대한주택공사와 건설부의 공동주관인 연구(1986), 고성룡(1990)의 연구가 있는데, 건축계획학 분야에서의 연구성과를 정리하면 주로 시설보호 측면 실태조사를 중심으로 공간의 부족여부, 주거수준과 주거성능에 관한 것으로 실제로 거주하는 노인을 중심으로한 거주의식 및 거주 형태파악은 미미한 상태이다.

국외의 노인주거연구는 사회문화적 특성상, 디자인 기준 설정에 관한 연구만을 참고로 하였다. 주택의 성격을 가진 치매노인시설 주거 계획을 위한 연구는 Ohta와 Ohta(1988), Hyde(1988), Cohen과 Weisman(1991), Zeisel, Epp와 Demos(1978), Zeisel과 Joan Hyde(1991)의 연구가 있다. 이들 연구는 노인연구의 결과를 바탕으로 조사연구를 하였으며 이 분야의 체계적 연구가 부족함을 공통적으로 지적하고 있다. 노인연구의 결과를 통하여 디자인 개념, 디자인 실행기준 및 개념을 규정하였으며 특히 구체적인 실행기준을 제시하였다. 특히 Zeisel(1991)의 연구는 전문가 조사연구방법에 의한 노인시설주거의 개념 모형을 제시하고 있다.

### 2) 삼대가족형 아파트 연구

삼대가족형 아파트의 개발 의의는 주택 계획이 지금까지와 같은 건설상의 경제성 향상의 정책이 아니라, 가족이라는 단위로 출발하여 주택계획의 측면에서 의의 있으며 전체가구수의 감소를 가져오는 주택 수요 저감책으로도 노인부양가족의 주생활에 적합한 주택 제공으로 노인문제에 대한 복지대책으로써 의의가 깊다. 삼대가족형 아파트는 노인복지 측면에서 이와같은 장점이 있는 반면 프라이버시 침해, 생활시간의 불일치, 경제적, 사고방식, 생활방식의 차이, 공간, 가사주도권에 따른 정신적 불안정성 등이 문제로 지적되고 있다. (민경애, 김혜정, 1987: 83, 최혜정, 1992: 13) 이런 점은 가족관계 및 생활을 중심으로 한 연구와 거주자의 평가를 반영하여 계획이 제시되어야 한다. 3대가족형 아파트의 계획은 노인을 모시고 사는 노인동거가족의 생활에 적합한 주거를 계획하여 노인세대와 자녀세대간에 생기는 스트레스를 주거 환경적 차원에서 감소시키고 신체적, 정신적으로 취약한 노인이 안전하고 편리하게 생활하도록 효율적인 시설을 제공할 수 있는 여건을 조성함으로써 주생활의 질을 향상시킬 수 있어야 한다.

우리나라 노부부 동거 가구의 양적 특성을 살펴보면 1985년에 이르는 동안 15.6%로 감소하는 경향이 있으나 실제 가구수로 보면 오히려 증가<sup>3)</sup>하는 경향이 있다. 대한주택공사(1987)의 연구에서 삼대가족의 생활에 있어 가장 중요한 것은 노인세대와 자녀세대가 있다고 하였으며 지금까지 삼대가족 사회환경 연구의 핵심은 가족의 융합도, 주도권, 역할분담과 역할 중시도에 있다고 하였다.

#### (1) 삼대가족형 아파트의 선호

주택의 규모는 30-40평 이하에 대한 선호가 가장 많았으며 노인전

3) 인구 및 주택 센서스 보고, 경제기획원, 1970-1985

용 공간에서 중요한 사항은 향, 규모, 전용욕실의 순서이다.(최혜정, 1992: 102) 공간 사용 실태를 보면 노인의 대부분은 개인실이나 거실에서 생활하며 낮시간 동안 주로 노인실에서 기거하는 비율이 높아 노인실 계획시 향이나 공간의 규모, 시설들을 고려해야 한다. 이 이외의 물리적 특성에 있어서 소음, 난방이 지적되었으며, 독립성이 보장되어야 한다. 시설물의 조건에 있어서 안전하고 편리해야 하고 불박이장에 대한 요구가 있다.(신경주, 1989: 80-84) 노인세대와 자녀세대가 사용할 침실 2개는 동등한 우월성을 갖기를 원하며 독립성 확보를 위하여 배치상 거리를 떨어지는 것이 좋다. 침실의 우월성 평가기준은 남향, 규모, 전용욕실의 유무에 있다. 공간의 물리적 특성을 동등하게 배려하는 것은 공간의 위계를 통하여 가족의 질서를 확립하려는 것이다.

이상의 연구에서 보면 노인도 주공간, 주택의 구조, 프라이버시의 결합 이유에 대한 불만이 있으며 신체적 장애로 인한 주택에서 부적응(Housing Decifit)이 발생됨을 알 수 있다.(최정신, 1990: 25) 이에 따라 생활환경의 개선이 노인들의 만족감을 증가시키고 스트레스를 감소시키는데 도움을 줄 수 있으며 노인들은 설비가 집중되어 사용에 편리하고 관리하기 쉬운 환경을 원함을 알 수 있다.(정은숙, 1987) 또한 생활만족도에서 자실현의 욕구와 미적 욕구가 포함되므로 노인주택은 자신의 존재가치 인식과 취미생활에 이용될 수 있는 공간의 확보가 바람직하며 노인공간은 노인체위와 생활행위에 적합한 시설기준으로 계획되어야 한다.

### (2) 삼대가족형 아파트의 실태

우리나라에 건설된 삼대가족형 아파트에는 대한주택공사에서 상계동과 창동지역에 건설한 '삼대가족형 아파트'가 있다. 삼대가족을 대상으로 하는 계획주거는 상계지역이 처음이며 이 아파트는 분양시에 삼대동거가족에게 분양우선권 등의 혜택을 주어 그 보급에 힘썼다. 최정신(1989: 1229)의 시범건설된 삼대가족형 아파트에 거주하는 삼대동거 가족을 대상으로한 실태조사에 의하면, 양친인 경우보다, 편친인 경우가 더 많았고 여자노인이 더 많으며 노인실의 기거 양식은 좌식이 대부분이다. 세대간 주생활의 분리정도는 취침과 개인생활은 완전 분리이며 식사행위는 거의 통합으로 이루어지고 있다.(최혜정, 1992; 유혜정, 1992) 주공간 사용실태는 절충형의 공간사용 방식이 일반적이며 분리형은 활용도가 낮아 자녀의 성별 및 연령에 따른 침실 분리가 가능하게 활용할 수 있는 침실의 설치를 원했으며 희망하는 가족 및 주택형에는 삼대가족 형태를 유지하는 아파트에 살겠다는 의견으로 적절한 동거형 아파트 평면 계획이 요구된다고 하였다. 또 이들에게 분양우선권, 용자혜택, 낮은 분양가가 배려된다면 삼대가족의 동거를 유도하는 요인으로 작용된다고 하였다. 삼대가족형 아파트의 전반적인 생활특성에 대한 선행연구(이연숙, 1991; 신경주, 최정신, 1989; 이소영, 1987 등)에 의하면 평균가족수는 5.5명이며, 가족구성에 있어 조모 + 아들부부 + 손자녀 2인 의 형태 가장 많았으며 노인세대 구성면에서는 편친인 경우가 양친인 경우에 비해 많았다. 노인세대의 연령분포는 60대와 70대가 주연령층이며, 자녀세대 부부는 30대와 40대가 주연령층이다. 조모는 조부에 비해 학력이 낮으며 조부의 직업은 다수가 무직이었다. 따라서 수입은 없으며 자녀세대에 경제적으로 의존함을 알 수 있다.

## 3. 노인실 계획개념의 전개

최근에 살내디자인 분야는 이론 정립을 위해 많은 노력이 기울여지고 있다. Despress(1988)는 환경의 의미가 통합된 이론적 접근을 통한 연구에 의해 이루어져야 한다(Denis, 1992)고 하였으며 Evers(1988)는 살내디자인 연구는 물리적 환경과 사용자 사이의 여러 상호작용에 대해 연구를 수행하는 것이라고 하였다.(Denis, 1992: 259)

이와같이 환경과 상호작용하는 인간에 대해 연구하여 인간 생활의 질을 개선하는 것이 살내디자인의 학문적 목표라고 볼 때, 환경과 인간의 관계를 정립하는 개념들에 의거하여 디자인하는 것은 매우 중요하다고 볼 수 있다.

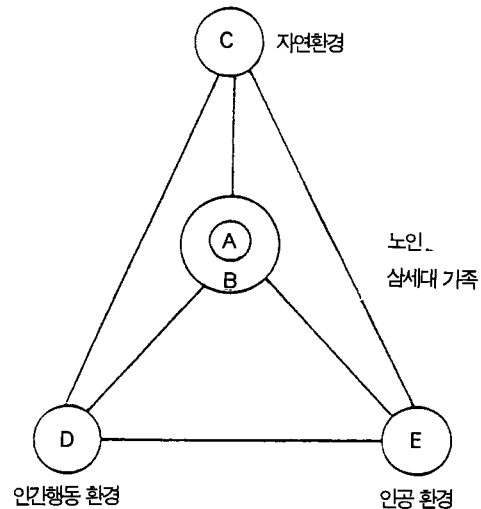
본 연구의 이론적 바탕이 되는 생태학적 접근<sup>4)</sup>에서 보면, 인간은 독립적인 유기체라기 보다는 살고 있는 총체적인 환경과 상호의존적인 관계를 갖는 존재이며, 유기체와 환경의 관계하에서 공간적 차원에 주안점을 두어, 인간관계에 영향을 미치는 문화와 가치 그리고 환경에 대한 적응 및 개선에 접근해야 함을 알 수 있다.

이와같이 주제와 객체, 관계와 적응의 메카니즘까지 하나의 모델 속에 포함하여 총체적 시각으로 전체를 보기 위해 생태학적 개념들을 도출해 보고자 한다.

### 1) 노인환경의 생태학적 개념들

작성한 <그림 1>의 삼대가족형 아파트의 노인실 살내디자인을 위한 개념적 모형은 이연숙(1993), 유혜정(1992), 최혜정(1990), 고성룡(1990), 최정신(1990), 신경주(1989), 이소영(1987)의 연구를 근거로 관련요인을 추출하였다.

그림에서 가족은 살내거주자를 의미하며 모델에 중심에 위치하고 노인실 디자인에 관련되는 정보를 제공한다. 또한 사용자는 이러한 체계의 세 환경과 함께 연결망을 통해 상호작용하게 된다. 이러한 모형은 사용자가 모든 환경의 살내디자인의 요소들로부터 영향을 받는다는 것을 보여주며 통합된 모형을 통해 동시에 일어나거나 불연속으로 일어나는 상황을 포괄한다. 이러한 모형을 이용하면 살내디자인은 관련되는 요인들로부터 직접적인 디자인 수행에 도움을 받을 수 있으며 내용을 점검하도록 하고 사용자의 결정에도 도움을 준다.



<그림 1> 노인환경의 살내디자인 적응모형

#### \*노인실 계획의 관련요인

- A: 노인 - 프라이버시, 안전성, 자율성, 친밀성의 지원, 소음
  - B: 삼세대 가족 - 개실의 동등성, 가족단란
  - C: 자연환경 - 온습살비, 난방공조 방식, 조망
  - D: 인간행동 환경 - 영역성, 좌식생활양식, 개실간 접근의 용이성, 실사용의 융통성, 공동공간구조, 독립성
  - E: 인공환경 - 지능력의 지원, 가구의 다목적성, 기능성, 노인을 위한 규모 및 갖추 계획, 보조가구의 미화
- : 환경과의 상호 관련성을 나타내준다.

4) Margaret.M.Bubolz, Joanne B., and Eicher M.(1979), The Human Ecosystem, Home Economics Research Journal, Vol.71, No. 1, PP.28-31

## 2) 모형에 의거한 계획 개념

### (1) 노인

노인은 크게 신체적, 심리적, 사회적 특성을 가지므로 계획과 관련 되는 내용은 다음과 같다.

노인은 신체에너지가 저하되므로 즉각적인 활동을 하지 못하며 활동 욕구도 감소(정하성, 1982)하는 경향이 있다. 이러한 노인의 신체적 특성을 고려한 주거환경계획은 쇠퇴한 신체적기능을 최대한으로 보상할 수 있고 더 이상의 쇠퇴를 방지하거나 완화한다는 관점에서 출발하여야 한다. 따라서 욕실을 포함한 주거공간 각 부위에는 지지에 도움이 되는 핸드레일 설치 등 안전성과 편리성에 초점을 맞춘 상세계획이 필요하다. 노인의 심리적 특성은 우울증적 경향과 경직성의 증가 그리고 과거에 대한 애착(이소영, 1987: 58)을 들 수 있다. 노년기는 신체적 질병, 배우자의 사망, 경제사정의 악화, 사회와 가족으로부터의 고립 소외와 일상생활에 대한 자기통제 불가능, 회한 등의 영향으로 우울증적 경향이 증가하며 노인이 자기에게 익숙한 습관적인 태도나 방법을 고수하고 지속시키려는 경직성도 증가하며 과거에 대한 강한 애착으로 가재도구, 일용품 등 친숙한 물건들로부터 회상과 위로를 받으므로 이러한 노인의 심리적 특성에 따라 노인의 정신적, 정서적 안정을 돕는 방향으로 계획되어야 한다. 노년기에 접어들면 사회화 과정에서의 소외와 고립의 증가, 수입의 감소, 이에 따른 의존성 증가, 사기의 저하 등의 사회적 손실이 증가하는 시기이다. 또한 노년기로 접어들며 과거와 뚜렷한 역할의 단절이(최정신, 1990: 22) 생긴다.

그러므로 노인환경의 특성은 프라이버시, 자율성, 안전성, 친밀성, 소음으로 구성한다.

### (2) 삼세대 가족

삼세대 가족과 주거에 관련된 사항은 전장의 선행연구에서 고찰되었으므로(2-2)-(1), (2) 참고) 분석된 바에 따라 노인세대와 자녀세대 간의 가시주도권에 따른 정신적 불안정의 문제점(미경애, 김혜정, 1987: 83, 최혜정, 1990: 13), 공간의 위계를 통한 가족의 질서 확립의 차원에서 침실의 우월성을 배제하는 개인공간의 동등성(최혜정, 1990: 87)을 삼세대 가족의 환경 특성으로 설정하였으며, 삼대가족환경의 핵심적인 장점인 가족단란도 특성(대한주택공사, 1987: 14)으로 분류하였다.

### (3) 자연환경 요인(natural environment)

자연환경은 인간 생활을 지켜주는 생존, 거주, 문화활동 등이 가능한 범위를 제공하여 준다.<sup>5)</sup> 자연환경이 주거생활을 영위하는데 영향을 미친 많은 요소 중 실내계획에 직접적으로 영향을 미치는 기후, 기온, 위치, 향을 중심으로 알아본다.

#### ① 기후와 기온

우리나라 기후의 특성은 대륙성 기후와 해양성 기후의 전이성 지대로서 2개의 기후요소를 갖는 중간성 기후인 해양성 기후시대이다. 연평균 강수량은 960mm로써 전세계 평균 강수량 860mm에 비하면 많은 편이다. 강수량은 계절적 차이가 커서 해양 계절풍이 부는 4-9월의 우기에는 연강수량의 85%가 집중되며, 이와 반대로 대륙계절풍이 부는 10-3월의 건기에는 연 강수량의 15% 밖에 내리지 않는다.(주남철, 1983; 강석천, 1971) 노인은 신체적으로 생리기능, 골격기능의 저하로 집중적인 우기로 인한 높은 습도는 신경통 등의 노인성 질환에 치명적이며, 건기동안의 메마르고 오염된 공기로 인해 각종 호흡기 질환을 유발하는 기후 특성은 주거 공간내에 다른 가족 구성원에 비해 더 많은 고통을 받게 된다.

또 우리나라의 최저기온은 0도C 이하가 중부 이북 지방에는 100일 이상 계속되는 지역이 대부분이므로 노인의 침실은 특히 부분난방이 필요하여 평균 25도C(고성룡, 1990; 지순외, 1986: 110-111)를 유지할 수 있도록 하며, 기후조건에 따라 습도, 건조, 추위에 대응할 수 있는 설비 계획이 마련되어 쾌적한 환경을 유지하도록 별도의 조절 장치가 마련되어야 한다.

#### ② 노인실의 위치/향

노인은 실내에서 체재하는 시간이 길다. 또 노인의 우울하며 무료한 심리적 특성을 감안하여 실내분위기를 밝게 해주며 채광과 조망의 기능도 할 수 있도록 남향이나 동남향의 주택 전면부에 위치하도록 한다. 노인은 조망을 통해 자연, 건물, 통과교통 및 사람들의 관찰하며 만족을 느끼고 소외감을 줄인다. 따라서 노인실의 조망부위에 개구부의 확장으로 조망공간(이소영, 1987)을 확보한다.

자연채광은 실내의 온도상승 효과로 에너지 절약효과를 기대할 수 있으며 충분한 일광으로 눈의 조절력이 약화된 노인의 불편을 막아주고 시력 감퇴를 예방해 준다. 그러나 지나치게 밝아 눈에 현회현상으로 인해 시지각상의 혼란을 주지 않도록 한다.

조사된 바에 따라 자연 환경특성은 온, 습도 설비, 난방공조방식, 조망으로 한다.

#### (4) 인간행동 환경요인(human behavioral environment)

행동환경 요인은 노인의住생활 행위특성, 노인실의 프라이버시 확보와 영역성, 실내용 양식, 정책 등을 포함한다.

##### ① 노인의住생활 행위 특성

구체적 요소별로 인간행태 환경요소를 실내 계획으로 적용하기 위해 정리해 보면 다음과 같다. 노인의 주공간 이용실태는 대체로 독방을 쓰며 취침은 노인실에서 하고, 낮잠자기, T.V.(최정신, 1990) 시청, 신문읽기, 예우할 손님접대, 친구와 바둑, 화투 등 오락 등이며 때로는 가족화합의 장으로 쓰인다. 또한 이보다 적게는 손자녀의 취침, 손자녀 놀이, 함께 식사, 자녀와의 대화 등이 이루어진다.(유혜정, 1992) 이와같이 노인실은 다기능적인 역할을 하며 1실로서 주생활을 해결하려는 경향(고성룡, 1990: 118)이 있다.

##### ② 노인실의 프라이버시 확보와 영역성

실태조사에 의하면 노인의 불만족 요인 중 큰 이유가 프라이버시(최정신, 1990; 최혜정, 1992; 고성룡, 1990)에 있다. 프라이버시 확보를 위해 노인실과 자녀세대 공간이 공용공간을 사이로 배치시킴으로 공간의 시선 및 소음에 대한 프라이버시 보장이 된다. 노인실의 독립성 보장을 위해서 다른 방을 거치지 않고 출입할 수 있도록 해야 하며 타공간과의 연결도 원활해야 한다.

간호공간 확보를 위해 노인실내 침대주변에 여유공간(박태환, 1983: 52-58)을 확보해야 하며 휠체어 사용의 경우 문턱을 없애며 휠체어 회전 등 이동범위를 고려한 공간계획이 되어야 한다.

##### ③ 실내용 양식

삼세대 가족의 공동주택내에서 생활양식은 한양 절충식으로 노인의 취침행태는 온돌방의 좌식(이연숙, 1992; 고성룡, 1990; 지순외, 1986: 109)이 압도적이며 기타공간에서는 입식 사용을 하는 것으로 나타났다. 입식의 침대방보다 온돌방을 선호하는 이유는 노인의 70% 정도가 신경통등 질병에 시달리고 있고(고성룡, 1990) 노인의 신체적 특성 및 관습에 의해 바닥이 따뜻한 온돌방을 더 선호하는 것으로 나타났다. 의사생활은 좌식생활에 비해 앉고 일어서는데 힘이 덜 들며 적극적이고 활동적이며 기능적인 주거공간을 형성한다. 관습상 온돌을 선호하므로 좌식을 기준으로 하나 휠체어 사용등의 거동이 불편한 노인을 위해서는 입식으로 계획하여야 유리하다.

##### ④ 정책

우리나라 삼대가족형 아파트는 주택수요저감책과 노인 복지대책으로써 의의가 크다. 삼세대 동거형 주택의 정책 방향은 부동산 취득세, 재산세 감면 조치등의 세제혜택 부여 방법과 주택 단지 조성시 일정 비율의 공동주택 건설 조치가 제인되고 있다.(민경애, 김혜정, 1987; 최정신, 1990: 73) 이러한 정책 방향은 세대간의 경제적 측면에 도움을 주고 공간을 공유함으로써 보다 넓은 공간사용을 유지할 수 있어 실내 공간의 질을 향상시키는데 기여하게 된다.

5) 노동양(1964), 한국문화사대계 1, 고대민족문화연구소, p.15

그러므로 인간 행동환경의 특성은 영역성, 실사용의 융통성, 독립성, 좌식 생활양식, 개실간 접근의 용이성, 공유공간으로 한다.

(5) 인공 환경요인 (human constructed environment)

인공환경 요인은 공간규모, 가구, 인체치수, 색채, 조명, 재료와 마무리, 실내분위기를 조사하였다.

① 공간규모

삼대가족형 아파트의 거주자는 아파트 선호율이 특히 높는데, 이는 편한 설비, 생활여건, 주택가격의 이점 때문이므로 동거주택으로 아파트의 적합성을 부각시켜주고 있다. 주거의 면적은 35평을 기준으로 현주택 면적이 좁을 경우 이보다 적은 면적을 원하며 현주택 면적이 클수록 35평보다 넓은 평수를 선호(최정신, 1990: 67)하고 모든 연령의 중년 남녀에 있어 공통된 면적은 35평 기준이었으며, 따라서 삼대가족 아파트의 최소면적은 35평으로 본다. 침실의 경우 희망면적은 4평 - 5평 미만인 경우가 가장 많았으며, 5평 - 6평을 희망하는 사람도 많고, 평균희망 면적은 4.8평(이소영, 1987: 60 최정신, 1990: 67, 최혜정, 1992: 94)이다. 일반적으로 노인들은 주택에 머무르는 시간이 젊은 사람에 비해 길고 특별히 하는 일 없이 집안에 있는 경우가 많으므로 너무 좁으면 쉽게 답답함을 느낄 것이다. 심리적 요인 뿐 아니라, 노인실은 주생활의 완결도가 높은 공간이므로 평균 희망 면적보다 여유있게 면적을 확보하도록 한다.

② 가구계획

일상생활에 필요한 가구는 필요용품을 포함하여 다음과 같은 종류가 있다. 옷장, 좌식침구, 이불장, 전화, T.V. 라디오, 난방시설, 전기스탠드, 낮은 테이블, 화장대, 보료이며 기타 비중이 적은 가구로는 입식용인 경우, 휴식용 의자, 장식장, 비선악품, 간이 취사설비, 냉장고, 취미오락기구 등(신경주, 1989: 81)이다. T.V.와 전화의 분리 요구는 가장 높으며 수납가구의 요구가 두드러지는데 이는 과거에 집착하는 심리적 특성을 가진 노인의 특성에 따라 많은 소유물로 인함으로 추정하며 물품 수납이라는 단순한 기능 이외에 실내에 연출 효과가 많은 노인실의 수납가구 비중은 크다고 하겠다. 좌식의 경우 침구와 수납을 위한 가구를 근접 배치하여 동선의 낭비가 없도록 하며 침실과 욕실의 동선은 되도록 짧게 한다.

노인은 일실로서 주생활을 해결하는 경향이 있음에 따라 가구는 다목적 기능성, 경제성 뿐 아니라 장식성(고성룡, 1990: 157)도 갖추어 실내에 미적인 효과에 기여하여야 한다. 삼대가족형인 경우 노인세대와 자녀세대는 각자의 취향과 기호에 맞추어 구별하여 계획한다. 노년기의 인체치수는 젊은 세대와는 다르므로 연령에 해당하는 인체치수를 고려하여 합리적 규격으로 설계하며 형태 및 기능에 있어 안전성을 고려한 완만한 선과 단순화된 형태를 갖게 하며 색채는 밝고 안정된 분위기를 나타낼 수 있고 희망과 생동감을 줄 수 있는 색채를 사용한다.

<표 1> 노인의 신체 각부위의 치수 (단위 mm)

구분	나이별	남자노인	여자노인
신장	60 - 69세	1,553	1,438
	70 - 79세	1,543	1,401
	80세 이상	1,522	1,387
	노인 평균	1,540	1,406
눈높이	60 - 69세	1,435	1,319
	70 - 79세	1,430	1,287
	80세 이상	1,408	1,278
	노인 평균	1,425	1,292
어깨높이	60 - 69세	1,255	1,125
	70 - 79세	1,247	1,143
	80세 이상	1,241	1,121
	노인 평균	1,248	1,125

자료; 한국과학기술원, 한국인의 신체치수

③ 인체치수

주거공간과 그 속에서 생활하는 인간은 필연적으로 물리적인 크기에 의해 상호영향 받는다. 특히 인간의 생활행위 속에서 형성되는 인간의 물리적 크기, 즉 인체치수는 내부 공간의 구조적 질서와 조화를 이루기 위하여 일정한 규범을 가진다. 이러한 인체치수는 정지된 인체 자체의 표준자세에서 머리, 가슴, 다리, 신장, 좌고 등의 치수와 움직이는 상태의 역동적이며 또 생활행위를 중심으로 어떤 동작을 하는 동안 얻어진 인체치수이다.(최상현, 1992: 69) 따라서 노인실의 실내 계획은 노인의 인체치수를 기준으로 취침, 휴식, 오락, 접객 영역 등의 생활역이 혼합되어 여유공간과 함께 하나의 단위 공간을 형성해야 하며 이때 각 영역은 가구 및 기물과 인체의 동작영역과 조합하여 이루어도록 한다.

④ 색채

색채의 선택은 일반적으로 개인의 선호도의 차이가 크지만, 색이 주는 심리적 효과를 이용하여 실내 분위기와 쾌적성의 효과를 높일 수 있도록 한다. 노인은 색지각 능력이 감퇴되어 색을 원래의 색보다 희미하게 지각하며 인접한 두색 사이의 경계에 불편(고성룡, 1990)을 느끼고 있으므로 안전사고 예방과 색채감각의 조화를 고려하여 명도가 높은 색을 사용하여 주요 부분에 주의를 환기시킬 수 있도록 한다. 색채 선택은 재료와 형태에 따른 배색이 신경을 써야 하며 노인 = 점잖은 색 선호라는 선입관에서 벗어나 명랑하고 밝은 색채 사용으로 노인 특유의 우울한 심리상태에서 벗어날 수 있도록 한다.(최정신, 1990: 20)

⑤ 조도와 조명

감각기능의 저하에 따른 시각능력 저하에 대비하여 실내 조명은 일반 조도 150 Lux - 200 Lux(고성룡, 1990)가 되도록 한다. 실내의 조명 사각지대를 밝혀 줄 수 있는 부분 조명도 필요하며 조명기구의 광원이 직접 눈에 들지 않게 처리한다. 조명원의 선택은 자연색의 쾌적성을 보장하는 기구를 사용하며 전기기구의 콘센트와 스위치는 놓일 가구와 노인의 인체치수에 적합한 위치에 설치한다. 스위치는 어둠 속에서도 식별이 가능한 제품을 선택한다. 불박이장과 같은 대형 가구 내에도 국부 조명을 설치하여 물건을 쉽게 찾을 수 있도록 한다.

⑥ 재료와 마무리

벽의 형태는 돌출되지 않도록 하며 돌출 부위에는 코너가드(corner guard)를 설치한다. 벽에 의지하는 경우가 많으므로 재료 선택에 있어 청소가 용이하고 재료의 질감이 부드러운 연성의 재료를 선택하여 부딪치거나 기대어도 상처주지 않는 재료를 선택해야 한다. 바닥은 안전성과 매우 관련이 깊은 부위이므로 바닥의 요철이 없도록 계획하며 되도록 단차를 줄이도록 한다. 바닥에 카펫이나 매트를 깔 경우에는 매립하여, 걸려 넘어지지 않도록 한다.(고성룡, 1990: 181) 카펫은 흡음성능도 있으므로 장애를 가진 노인의 입식 주거생활에 적절하며 특히 휠체어를 사용하는 노인을 대상으로 하는 경우 바닥의 마모성과 내구성이 강하고 충격 완화를 하는 탄력성있는 재료를 사용한다. 모든 재료는 기본적으로 미끄럽거나 표면이 번들거려 시가장애와 안전성에 위험을 주는 재료를 사용하지 않는다. 또한 보온성이 있고 청소 등 유지관리가 쉬운 재료를 선택한다.

⑦ 소음

아파트에 있어서의 소음은 내부소음과 외부소음이 있는데 내부소음은 저층부에서의 급배수 소음이, 고층부에서는 개구부 개폐음이 심각하다. 그러나 가장 심각한 소음은 욕실 급배수 소리로 파악되었다. 일반적으로 노인은 청각 능력의 퇴화로 소음에 무관한 것으로 알고 있으나 실태조사에 의하면 소음에 대한 불만족이 큰 것으로 나타났다(최혜정, 1992: 104). 배치상의 고려를 통하여 소음원을 줄이도록 하는 방법이 있으며 특히 화장실이 인접한 경우 수세소리에 의한 소음을 고려해 변기 위치 벽마감재 선택에 유의하도록 한다. 외부소음에 대한 대처방안은 차음성능을 높임으로써 해결할 수 있다. 차음효과의 향상은

창의 기밀성을 높이는 방법과 흡수력이 강한 커튼을 설치함으로써 높일 수 있다.

⑧ 실내스타일

노인실은 대부분의 시간을 객실에서 보내기 때문에 개인적 요구에 부응하는 변화있고 흥미있는 공간을 요구한다.(정하성,1982:2) 우울한 심리적 특성에 따라 밝고 명량한 분위기를 창조하여야 하며 특히 장애를 갖는 노인에게 필요한 신체적 안전성에 중점을 둔 기능적인 생활도구와 장치물로 인한 경직된 분위기를 탈피하도록 하여 주거공간 고유의 자연스러움과 개성을 잃지 않도록 한다.

이와같은 인공환경의 특성은 노인을 위한 규모 및 층수,지각능력 지원, 가구의 다목적,기능성,보조기구의 미화로 한다.

4. 노인실 실내계획의 실제

1) 노인실 계획

(1) 계획 조건

본 연구는 삼대가족형 아파트의 실내디자인을 제시하기 위하여 다음과 같이 주거환경 조건을 설정하였다.

1. 계획의 대상은 중류층의 삼대가족에서의 노인실로 제안된 규모는 최소면적이 35평이나 생활의 질적 향상을 위한 여유있는 면적 확보를 제안하고 있는 점을 감안하여 40평(136M)으로 계획한다.

2. 실내디자인이 제시되는 건축평면은 한국 노인 주거 대안으로서 삼대가족 주거환경 디자인을 위한 기본 계획 연구(이연숙,1991)에서 제시된 건축 평면중,동거형을 수정하여 계획하였다.

3. 삼대가족형 아파트의 노인실 실내디자인을 위한 주거환경조건은 다음과 같다.

<표 2> 삼대가족형 아파트의 노인실 실내디자인을 위한 주거환경조건

기거양식	가족형태	가족수	노인의 건강상태	면적
절충식	양친+자녀세대+손자녀세대	6명	장애	40평

(2) 계획 개념

제시된 환경 요인으로부터 추출된 환경 특성은 21가지로 분류되었다. 이러한 특성은 크게 공간적 범주와 주위 환경의 질을 포함하고 설명하는 요소이다. 그러므로 이러한 특성들은 디자인의 개념,요소,기준을 결정지며,서로 합하거나 연결되어 환경의 효과를 평가하기도 하며 계획을 조사하여 디자인 이론을 세우는데 이용된다.(Zeisel,1993:30-31)

이에 따라 노인실 실내 계획을 위해 밝혀진 환경의 특성은 10가지 개념과 상세계획에 이용되는 실행기준으로 분류되었으며 그 계획개념은 다음과 같다.

1. 공동공간 구조

활동공간의 종류와 공간사용,삼대가족의 상호관계 효과를 고려하는 공동공간 구조를 제시하기 위해 식당,거실 뿐 아니라 작업실 등을 설치함으로써 공유공간을 다양하게 확보한다.

2. 객실의 동등성

노인세대와 자녀세대의 개인공간 우월성(남향배치,전용 욕실,규모)에 있어서 동등하게 계획하여 가정내의 노인 위상과 위계질서가 유지되도록 계획한다.

3. 실사용의 융통성

제한된 공간에서의 가족 행사를 고려하여 개방공간으로 확장 사용이 가능하도록 거실, 식당,작업실을 연계하여 배치하며 가동성의 벽처리로 설계한다. 또 가족행사를 위한 다양한 공용 공간의 배려는 가족단위의 삼대가족 주거생활의 목표에 부합하는 방안으로 본다.

4. 자율성의 지원

노인의 능력을 사용하여 스스로 생활할 수 있도록 실내구성 요소와

상세부분의 기능적이고편리한 설계에 중점을 둔다.

5. 접근의 용이성

노인실은 신체적으로 취약함과 휠체어 사용을 고려하여 출입구 가까이 배치하며 노인실 내부 설비의 집중화로 각 영역의 동선 감축을 고려한다.

6. 독립성

노인실은 다른가족과의 생활방식의 차이 및 생활시간 불일치의 문제점을 해결하고자 자녀세대와 독립적인 위치에 배치하며 별도의 거실,목욕탕,발코니를 설치하여 다른 가족으로 부터의 독립성을 유지하고 관리에 용이하도록 한다.

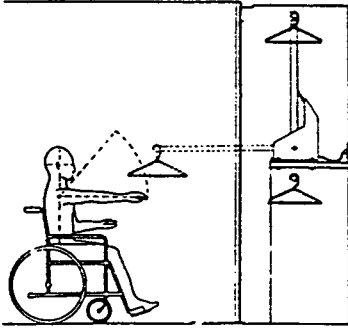
7. 가구의 다목적성

공간의 다목적 사용을 요구하는 좌식생활 방식에 적합하며 세대별 2인1실로 구성되는 객실의 합리적 공간 사용을 위해 많은 수납공간을

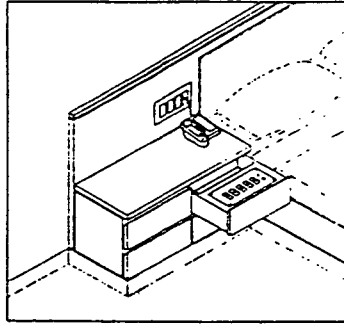
<표 3> 실내디자인의 계획 개요

계획요소	특 성	상 세 계 획	비고
평면계획	실사용 양식 영역성 프라이버시 융통성 안전성	좌식과 입식의 절충식 취침, 오락, 작업, 수납, 휴식, 조망 영역과 기능 자녀세대와 분리 배치-매개공간 확보 가동성의 벽처리와 가구배치의 융통성 핸드레버식 손잡이(hand lever)와 핸드레일(hand rail) 등 보조장치 설치	
시설과 설비	온,습도/난방 조망 지각능력지원 소음	22-25℃유지위한 부분난방장치를 설치 창문쪽으로 넓은 개구부 설치 조망영역 확보, 현회방지 대책 시력감퇴에 따라 일반보다 상향 적용-150Lux 벽부등, 스탠드의 부분 조명기구 설치 차음 성능의 벽체 재료 사용	*
가 구	필요기구 다목적성 규모 및 층수 자율성	침대, 옷장, 서랍장, 책상, 화장대, 탁자, 장식장, 작업대, 휴식용 의자, 소파, T.V.장 전시공간과 넓은 수납공간 노인의 건강과 인체치수를 고려한 가구제작 안전성이 고려되고 지동조절 장치가 내장된 가구제작	* *
색 채	지각능력지원	저채도의 난색의 주조색으로 하는 유사색 계획	
재료와 마감	안전성 지각능력지원	문턱을 없애거나, 매립함 요철이 없어야 함 휠체어 사용시 벽과 문에 부딪치는 부분에 대한 마감처리 및 내구재 선택 돌출 부위에 코너가드 설치 부드러운 연성재료로 경제적인 재료 관리에 용이하며 내구성이 있는 재료 전도방지 처리 미끄럽지 않아야 함 비딤재 : 온돌, 카펫, 요철이 있는 플라스틱 재료 천정 및 벽재 : 비닐 벽지	
스케일	규모 및 층수	노인의 인체 특성에 따라 정상인보다 적은 차수적용 <표 2 참조> 휠체어 사용자를 위한 필요 공간확보 휠체어 통로폭:편복도-106이상(단위:cm) 180도 회전시 필요 면적:150×150 침구, 혹은 침대와 벽사이 공간:90 문의 폭:80 이상 침대 H:60-90(시아확보를 고려) 손잡이 H:90 스위치 H:100 작업대 H:86 메트리스 H:50	* * * *

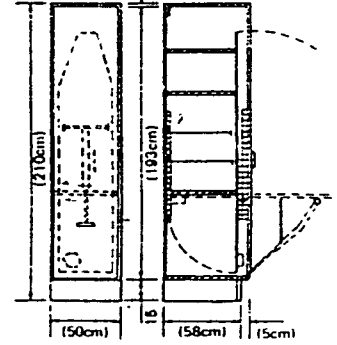
\*는 <그림 2~7>의 상세 디자인 참조



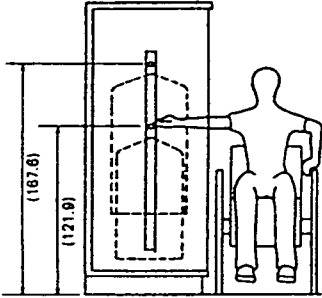
<그림 2> 자동 조절 장치 부착의 수납기구



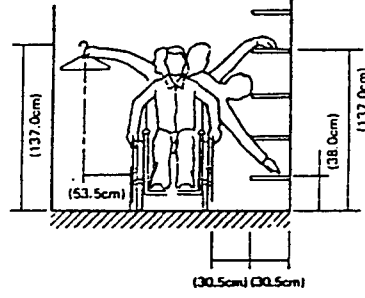
<그림 3> 리모트 컨트롤이 내장된 나이트 테이블



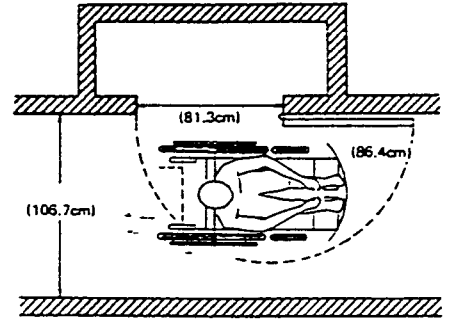
<그림 4> 편리성과 기능성의 작업용 기구



<그림 5> 휠체어 사용자를 위한 가구와 인체척수



<그림 6> 휠체어 사용자를 위한 적정 높이 및 깊이



<그림 7> 휠체어 사용의 통로 폭

제공하는 붙박이 가구와 이의 다목적 활용을 고려한다.

#### 8. 친밀성의 지원

과거에 집착하는 특성에 따라 요구되는 다양한 소유물을 해결하고 자신의 소유물로 장비하고 장식을 원하는 노인의 심리적 특성을 지원하는 가구계획을 고려한다.

#### 9. 지각능력의 지원

실내 각 구성요소는 노인의 시각, 청각 등 감각 기능 이해를 쉽게 하고 도울 수 있도록 계획하며, 난방공조 방식, 온습설비를 세대간 조절할 수 있도록 계획한다.

#### 10. 보조기구의 미화

실내 스타일은 노인세대를 위한 핸드레일과 보조기구 등이 조화될 수 있는 단순한 형태의 선과 면의 구성으로 계획하여 자녀세대의 공간과 조화를 이룰 수 있도록 하며 이로 인해 기능성과 시각적 이미지를 조화시키고 쉽게 전달시키기에 무리가 없는 상세계획이 되도록 한다.

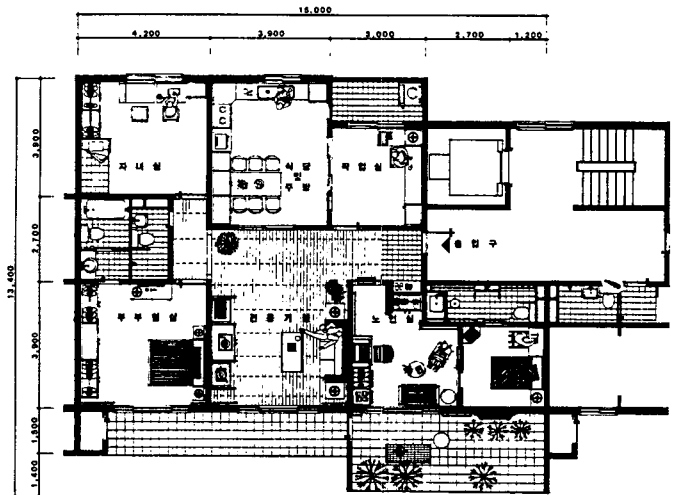
#### (3) 실내 디자인의 상세 계획 개요

관련 요인의 분석에 따라 반영된 노인실 실내디자인을 위한 상세 계획 개요는 <표 3>과 같다.

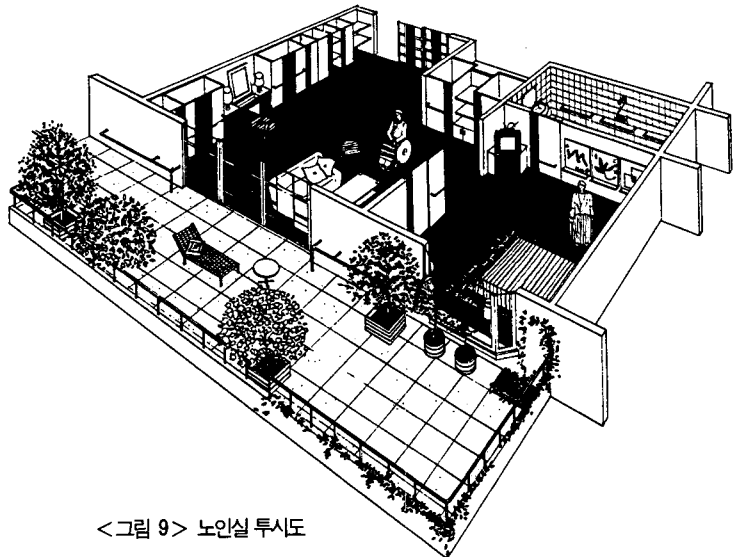
#### (4) 평면 계획

제시된 실내디자인은 노화과정에서 변화하는 노인의 행태적 요구를 보완할 뿐 아니라 삼대가족 환경을 비롯한 다양한 환경요인과의 관련된 문제들을 포괄적으로 이해할 수 있는 개념의 틀을 세우고 이에 따라 밝혀진 환경 특성 요인을 기준으로 실내디자인에 직접적으로 적용되었다는 점에서 의의 깊은 일이라고 할 수 있다.

그러나 실내디자인에 있어 건축법규등 구체적인 제반조건에 의해 계획되어야 하는 건축평면 단위계획은 제외하였으며 아파트의 규모는 선행연구에서 조사된 삼대가족 거주자의 요구에 부합하는 제한된 규모의 아파트 노인실을 대상으로 하였으므로 평형의 제한 없이 원하는 규모에서 살 수 있는 상류계층은 본 연구의 목적과 적합하지 않아 제외하였다. 또한 동일 주호내의 평면을 대상으로 하여 다양한 주호 유형을 다루지 못했으며 구체적인 제반조건에 의해 계획되지 못했다는 점이 본 계획의 한계점으로 남아 있다.



<그림 8> 평면도



<그림 9> 노인실 투시도

## 5. 요약 및 결론

인간의 생활을 담는 주거공간을 계획하는데 있어 인간과 상호작용하는 환경의 관계에 대한 파악 없이는 생활의 질적 향상이라는 목표를 달성하기 어렵다. 지금까지의 실내디자인 연구는 다학제적인 연구 방법으로 관련 자료를 수집하고 통합하였으나, 이 분야를 통찰 할 수 있는 이론을 발전시키고 연구과제를 조직하여 개념을 구조화하는 데는 미흡한 실정이다. (그림 8, 9참조)

이에 따라 본 연구에서는 우리나라의 고령화 사회 추세에 따라 새로운 문제점으로 부각하고 있는 삼대 가족형 노인실 계획을 위해 인간과 이에 대응하는 많은 환경 요인을 설명하고 상호의존 관계를 파악하기 위한 개념의 틀을 생태학적 모형을 기초로 제시하였다.

개념의 틀은 환경의 주체인 노인인 삼세대가족이며 이와 관련되는 자연환경요인, 인간행동환경요인, 인공환경요인으로 구성되며, 가족에 포함되어 있는 노인은 각 환경 요인과 작용하여 영향을 받게 된다. 이러한 개념 구조에 따라 관련요인을 조사하여 21가지의 특성을 다음과 같이 밝혀냈다.

첫째, 노인과 관련되는 특성은 프라이버시, 안전성, 자율성, 친밀성의 지원, 소음으로 나타났다.

둘째, 삼세대 가족과 관련되는 특성은 개실의 동등성, 가족단란으로 나타났다.

셋째, 자연환경 요인과 관련되는 특성은 운습설비, 난방공조 방식, 조망으로 나타났다.

넷째, 인간행동환경 요인과 관련되는 특성은 영역성, 좌식생활양식, 개실간 접근의 용이성, 실사용의 융통성, 공동공간 구조, 독립성으로 나타났다.

다섯째, 인공환경 요인과 관련되는 특성은 지각능력의 지원, 가구의 다목적성, 기능성, 노인을 위한 규모 및 치수, 보조기구의 미화로 나타났다.

분류된 환경 특성을 기준으로 삼대가족형 아파트의 개념설정과 디자인 기준 및 상세계획의 Check Point로 사용되었으며 노인실 실내디자인을 제시하였다.

본 연구의 한계점은 분석된 환경특성에 대해 전문적인 검증의 절차를 거치지 않았다는 점이다. 또한 제시된 환경특성은 보다 체계적인 틀에 의해 분석되지 못하였다. 그러므로 후속 연구에서는 이러한 요소를 다듬어 이론적인 틀에 분류하고 체계화시키는 작업이 필요하다고 하겠다.

## 참고문헌

1. 강원필(1989), "노인을 위한 건축환경 계획에 관한 연구", 서울대 건축과 석사학위논문, p.5
2. 고성룡(1990), 노인을 위한 공동 주택 주거 환경 계획 연구, 서울대 박사학위논문 pp.118-157
3. 권 영규(1982), "한국 노인의 주거 계획에 관한 연구", 건국대 석사학위논문, p.47
4. 민경애, 김혜정(1987), "삼세대 가족형 공동주택 계획에 관한 기초 연구", 대한가정학회지, 25권 1호, pp.83-92
5. 박태환(1983), "노인 집합 주거의 계획과 설계", 대한건축학회, 27권 115호, pp.50-58
6. 서승희(1987), "노인의 주거환경과 생활만족도에 관한 연구", 성신여대, 석사, pp.20
7. 신경주(1989), "중년의 주요구 측면에서 본 삼대동거주택의 조건1" 대한건축학회지, 제5권 5호, pp.71-84
8. 심우갑(1989), 노인을 위한 건축환경 설계에 관한 연구, 서울대 석사학위논문
9. 안선희(1987), 삼대가족형 주거의 실내계획에 관한 연구, 홍익대 석사학위논문
10. 유혜정(1992), 노인 단독가구의 주거 규범에 관한 연구, 부산대 석사학위논문
11. 윤복자, 지순(1989), "노인의 의,식,주생활 및 심리적 적응을 위한 이상적 모델 개발연구", 대한가정학회지, 27권 4호, pp.168-191
12. 이소영(1987), 주택의 Renovation에 관한 연구, 홍익대환경대학원, 석사학위논문, pp.58-60
13. 이경희, 홍형옥(1993), "주택과 환경", 서울,문운당, pp.202-210
14. 정하성(1982), 노년기 건강생활을 위한 가구디자인 연구, 홍익대 산업미술대학원 논문, pp.2
15. 지 순, 윤복자외(1986), "노후생활 주택단지 기준설정에 관한 연구", 대한가정학회지, 제24권, 1호, pp.110-111
16. 최정신(1990), 삼대동거 가족의 주요구, 한양 석사학위 논문 pp.20-129
17. 최상현(1992), 건축의 내부공간과 인체치수와의 상관성 분석연구, 서울대 건축학과 박사학위 논문, 한국실내디자인학회, 창간호, 재인용, pp.67-71
18. 최혜정(1990), 삼대가족 아파트의 단위주거 유형화에 관한연구, 연세대 석사학위 논문, pp.87-139
19. 이경희, 윤정숙, 홍형옥(1993), 주거학 개론, 서울, 문운당
20. 이연숙(1993), 한국형 노인주택연구, 서울, 경춘사
21. 주남철(1983), 한국주택건축, 서울, 일지사
22. Rudolf H.Moos(1987), The social climate scales a user'guide Cal.: consulting psychologists press inc.
23. Denise A.Guerin(1992), "Interior design research", Home Economic Research Journal Vol.20, No.4, pp.256-267
24. Jhonson.L.S., "Good Relationships Between Older Mothers and Their Daughters". The Gerontologist, Vol.18, 1978, pp.301-306
25. John Zeisel, Joan Hyde and Charles M.Fuler(1993), "Assisted Living and What To Do For Resedents With Alzheimer's", Retirement Community Business
26. Margharet m.Bunbbloz, etc.(1979), "The human ecosystem", Home Economics Journal, Vol.71, No.1, pp.28-31
27. Struyk and Solo(1980), 박 재술(1986), "노인 동거가족의 주택문제와 그 해결방안의 모색" 삼세대가족형 공동주택 시범개발을 위한 토론회, pp.11-28

<접수 : 1993. 11. 8>