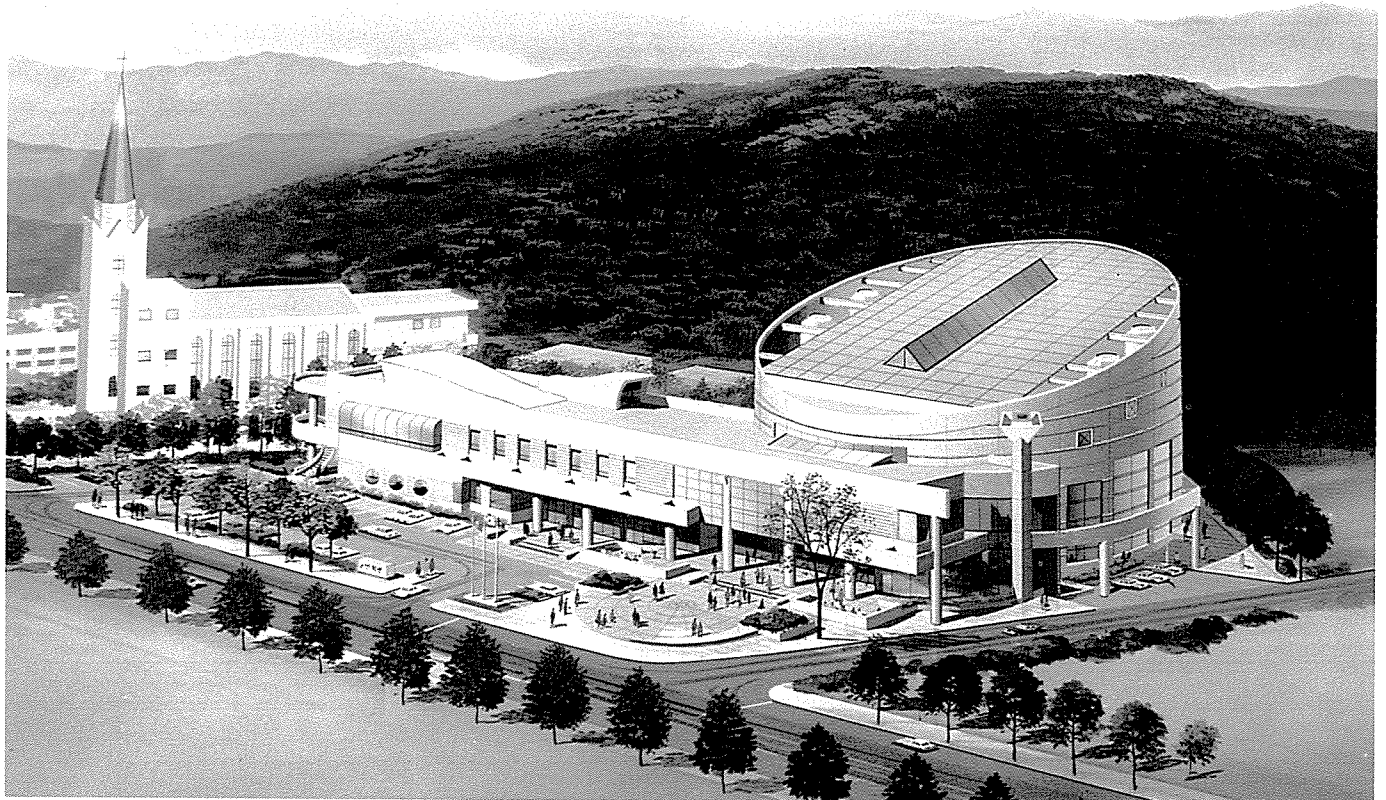


# 화천군민회관

강원도 화천군에서는 지난 5월 20일 신한국건설과 더불어 국민의 화합과 정서의 장으로서의 군민회관 건립을 위한 현상설계를 실시하였다.

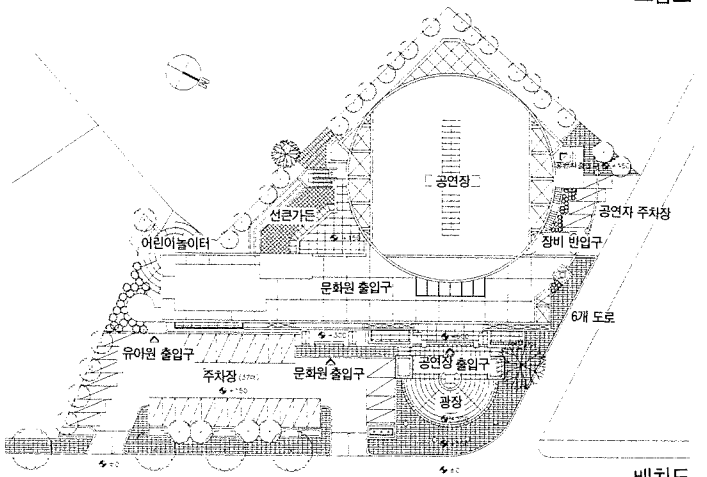
총 23개 작품이 응모한 이번 현상공모에서는 (주)현신종합건축 (대표 김희수)안이 당선작으로 선정되었다.



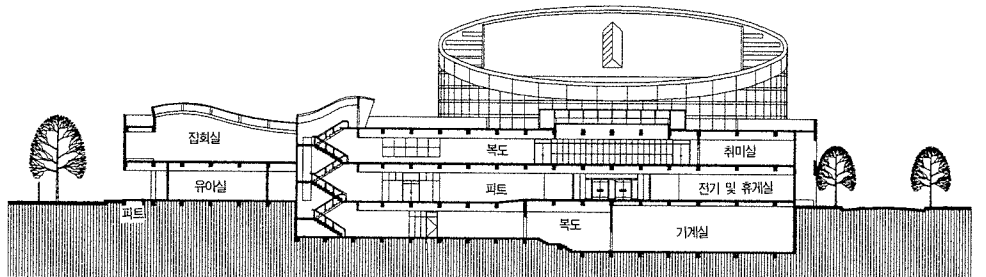
조감도

**당선작**  
 (주)현신종합건축 안  
 (대표 : 김희수)

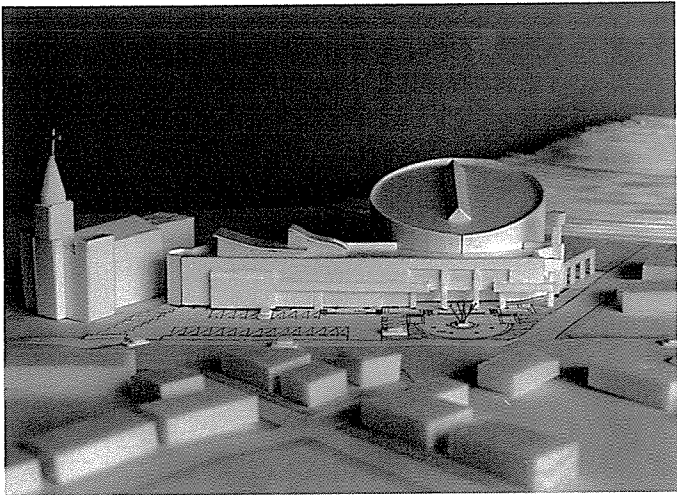
대지위치 / 강원도 화천군 화천읍  
 하리 92번지 일대  
 지역·지구 / 일반주거지역  
 대지면적 / 4,434.69㎡  
 건축면적 / 1,601.42㎡  
 연면적 / 3,507.79㎡  
 건폐율 / 36%  
 용적률 / 65%  
 규모 / 지하 1층, 지상 2층  
 구조 / 트러스, R.C구조의 조합  
 주차대수 / 37대 (법정 36대)



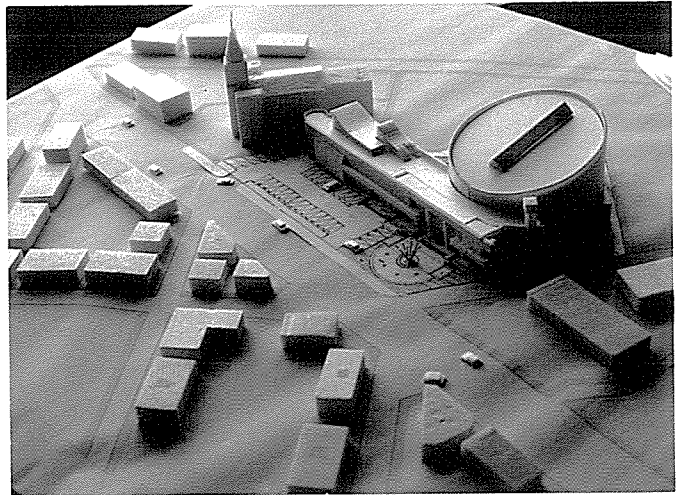
배치도



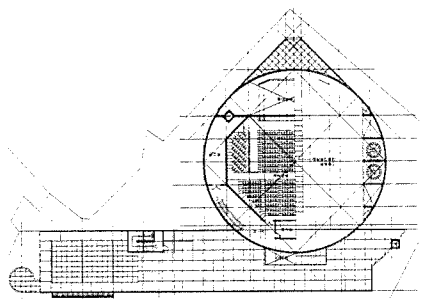
단면도



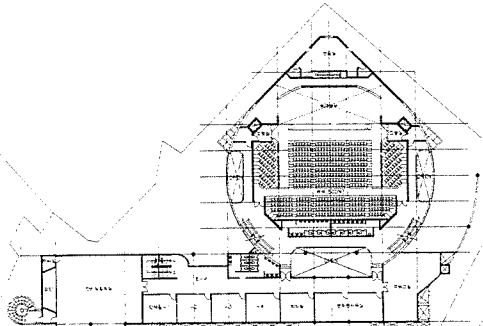
모형도 I



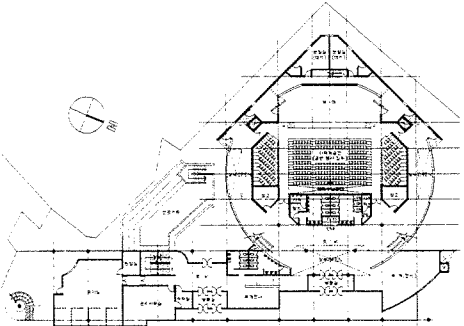
모형도 II



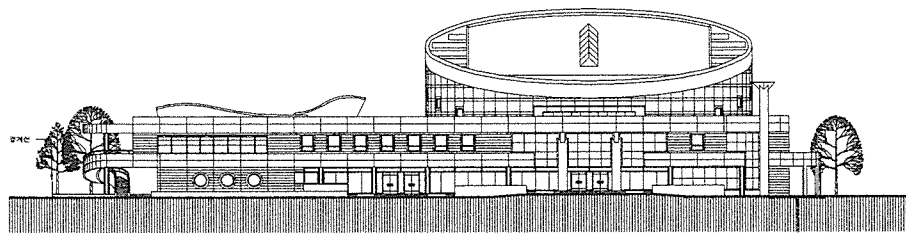
지붕층 평면도



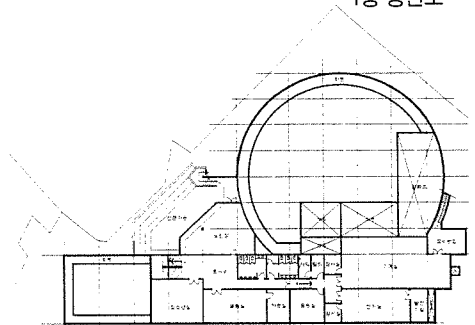
2층 평면도



1층 평면도



정면도



지하층 평면도

■ 계획의 의의

신한국건설과 다가올 2000년대의 밝은 미래상 제시를 위한 군민의 화합과 정서의 장으로서 지역주민들에게 유용한 시설공간을 제공하고 군민문화생활의 중심적 역할을 수행하는 군민회관을 건립함으로써 지역주민의 자긍심과 애郷심을 고취시키는 물론 지역주민의 휴식공간 제공과 함께 시민문화창달에 일익을 담당하는데 그 의의가 있다.

■ 계획의 목표

- 지역문화공간의 확충
- 군민 화합과 참여의 장 제공
- 주민의 복지 편의시설 제공
- 전통계승과 밝은 미래상 제시
- 군민의 자긍심에 대한 상징성 부여

- 애郷심 고취를 위한 청소년 교육의 장으로 활용

■ 계획의 원칙설정

- 군민회관으로서의 인지도 및 친근감 강조
- 내, 외부 공간의 유기적인 연계성 부여
- 장애자를 위한 편의시설 조성
- 도로에서의 자연스런 접근유도
- 토지이용의 극대화
- 건설 및 유지관리면에서의 경제성 및 효율성 추구
- 민족적 정서와 미래의 변화를 수용할 수 있는 건축물 계획
- 현대적 시설을 갖춘 건축물 구현
- 에너지절약 차원의 설비계획 부여

■ 배치계획

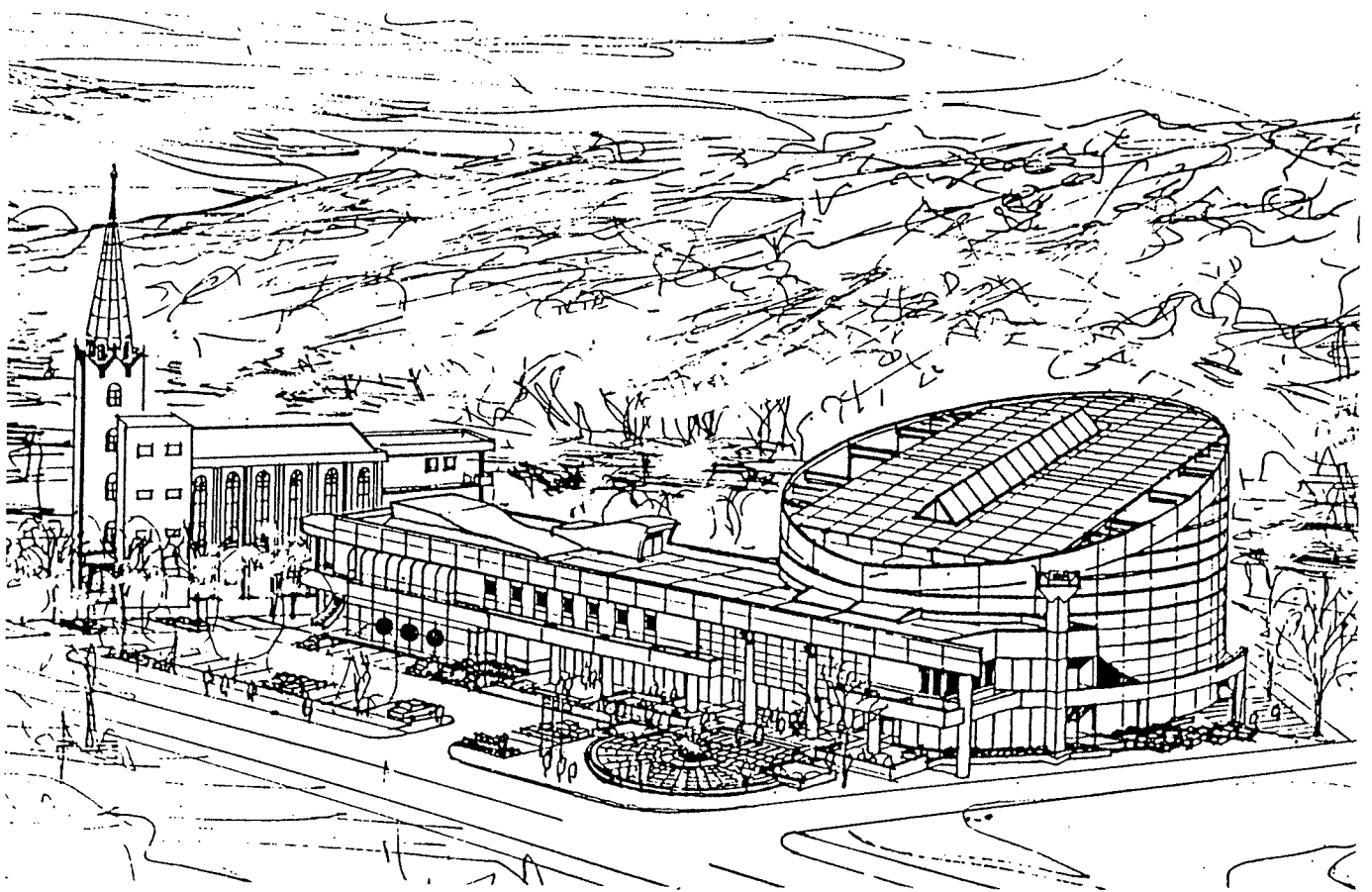
- 기본구상  
부지분석에 따른 시각적 요소와 자연환경 여건, 동선체계, 주변건축물과의 관계, 조망성, 융통성등 배치의 기본요소에 의해 계획한다.  
-도로에서의 자연스러운 접근유도  
-동선의 흐름을 체계적으로 분리  
-휴식 및 활동을 위한 충분한 개방된 공간 제공  
-인지도 및 정면성을 고려하여 배치  
-토지 이용 및 공간의 활용성을 높이기 위한 축의 설정  
· 축의 설정  
부지의 형태상 방위의 영향보다는 5번국도의 영향을 받고

있음으로 도로를 주축으로 설정하고 배후 녹지로부터의 시각적 교차축을 진입축으로 둔다.

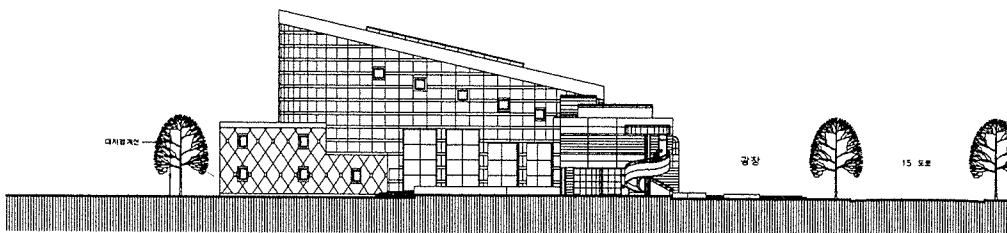
· 배치계획

전반적인 토지이용계획은 기존 환경여건 및 경관요소분석에 따라 대지주변도로로 부터의 차량과 보행자들을 적극적으로 끌어들이는 수 있도록 전면에서 주차장과 녹지공간을 두었으며, 전면 대지내에 중심적인 광장을 배치하여 정면성 및 시각적 개방감은 물론 휴식 및 행사의 장소로 두었다.

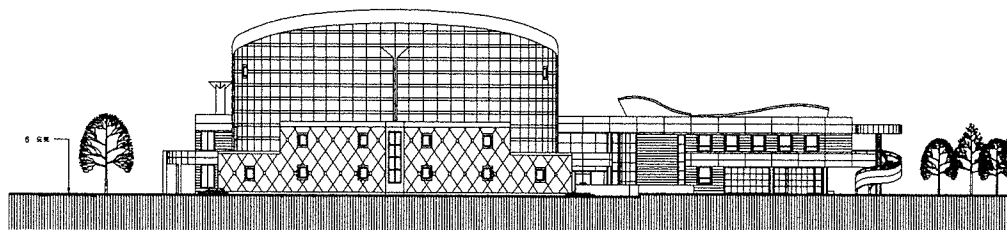
주된 시설로는 공연장과 사회문화공간의 2개의 영역으로 대별하여 1동으로 계획하는 것을 전제로 사회문화공간을 기능적으로 빠른 동선처리를 위해 직선형으로 배치하였으며, 공연장은



투시도



좌측면도



배면도

충분한 완충공간을 두고 진입케 하였고 더불어 화천군민의 화합을 상징하는 원으로 하고 전면에 충분한 완충공간을 두었다.

· 주차계획

주차진입은 전면도로에서 직접적으로 진입할 수 있게 하고 보행자동선과는 분리시킨다.

■ 평면계획

· 공연장과 사회문화공간을 분

리하여 독립성을 확보한다.

· 수평적 연계성을 고려하여 각 기능별로 분할하며 고유의 성격을 부각시키고 상호 유기적 조합으로 기능의 연계성을 고려한다.

· 공연장의 저층부 객석을 이동식으로 하여 소규모의 실내체육관으로 사용이 가능하도록 하여 공간이용을 다양화하였다.

· 군민참여의 극대화를 위해 복지나 홍보전시실등 친근감있는 용도를 저층에 두어 참여의 폭을 확대시킨다.

· 각 용도별로 필요한 휴게공간을 충분히 배치하여 공간의 활기를 부여한다.

· 내·외부공간의 유기적 연계를 꾀하여 전체가 하나의 커다란 행위공간이 되도록 유도한다.

■ 입면계획

· 입면계획은 축과 주 진입에 따른 공간과 질서에 의하여 계획한다.

· 공간내부에 정적, 동적패턴을 동시에 창출하게 계획한다.

· 정면의 저층부에 피로티와 전면유리를 사용하여 개방감을 줄 수 있게 하고 적극적인 입구역활을 부여한다.

· 재료 및 패턴의 일관성 유지로 통일감을 주었다.

· 호수와 산을 상징하는 수평성과 수직성을 부여하고 상징적인 조형처리로 생동감과 역동성을 주어 화천군민의 기상을 표현하고 주위환경과 조화를 이루도록 한다.

■ 단면계획

· 기능별 층고를 고려 자연채광을 유도하여 공간의 풍요성을 부여한다.

· 대형스팬의 수직배치로 구조의 명확성을 부여한다.

· 내·외부공간의 상호관입을 유도한다.

· 매개물을 통한 위계성을 부여한다.