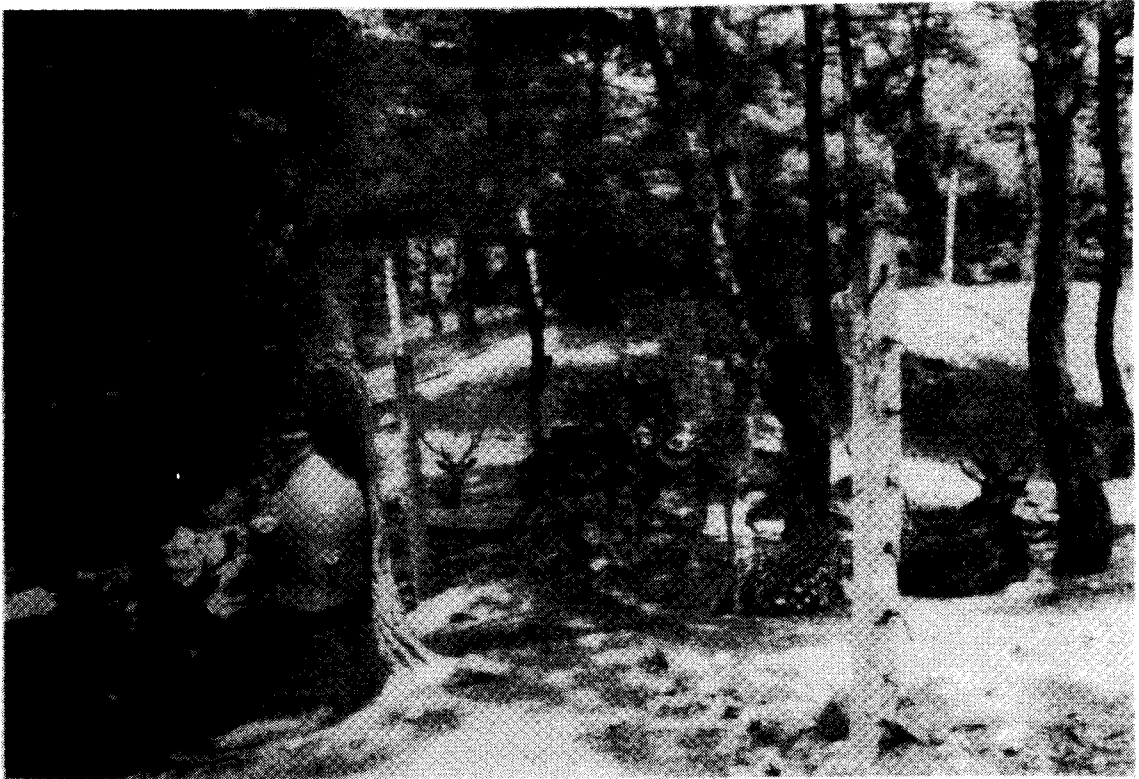


北韓 養鹿의 現況과 飼育特徵

世界各國의 養鹿에 關係 단편적이거나 알고 있으나 가장 가까운 우리 國土의 北半部를 차지하는 北韓의 養鹿에 關係서는 芻일에 가려있어 매우 궁금하던 次 前 中國 科學院 動物學部 유창순 教授가 北韓 科學院 動物學部에 가서 調査한 資料를 最近入手한 것을 紹介한다. (編輯者 註)



1. 北韓 사슴의 特徵

長白山 梅花鹿은 中國 東北部 우리나라의 白頭山 近處에서 發見된 約 2萬年前 化石을 分析해 볼때 이미 인식 가능한 品種으로 發達해온 것으로 보인다.

全世界에 서식하고 있는 사슴은 모두

約 18屬에 40種類로 分類하고 있다.

이중 가장 전형적이고 우아한 자태를 가진 사슴은 우리 朝鮮 사슴이다.

朝鮮土鹿(梅花鹿) 사슴은 東北部 牧丹江과 黑龍江을 따라 우리나라 白頭山을 거쳐 咸境道, 江原道 地方에 主로 서식했다.

土鹿(梅花鹿)은 몸의 색깔이 봄과 여름에는 아름다운 꽃무늬에 붉은색을 하고 가을과 겨울에는 흙갈색의 굵고 긴털을 갖고 있다. 또한 土鹿(梅花鹿)은 溫順한 草食動物로 9月初旬부터 12月까지 發情期가 되며 이 期間에는 숫놈끼리 왕위 싸움이 벌어지며 이때에 암사슴을 부르는 숫놈의 애절한 소리는 深山溪谷을 울리다가도 봄이되면 다시 싸움을 잊고 즐겁게 지낸다.

世界 여러나라에서 眞貴한 사슴뿔을 잘라서 鹿茸으로 使用하나 土鹿(梅花鹿)의 藥効가 으뜸이라고 주장한다.

그 理由는 季節의으로도 夏至를 前後해 鹿茸을 生産하고 또한 年中 移動狀態에서 보듯이 가을과 겨울은 높은 山으로 올라가 눈과 얼음이 덮인곳에서 眞貴한 藥材의 뿌리를 케먹고 봄, 여름에는 溪谷이나 숲속에서 갖가지 眞貴한 나무열매를 따먹고 살기 때문일 뿐더러 土鹿은 白頭山 附近處에서 藥뿌리, 카오리나무 各種眞貴한 열매를 따먹기 때문인데 이 藥뿌리와 나무잎은 生藥效果가 있는것으로 研究 結果에 따른 것이라고 한다.

2. 사슴의 品種

北韓은 1970년부터 사슴을 動物保護 1號로 指定하고 土鹿(梅花鹿)과 中國에서 누렁이(赤鹿)를 500頭 輸入하여 國家 管理로 飼育을 始作했다.

(1) 사슴(土鹿, 梅花鹿)

A. 體格

土鹿은 體長 160cm, 體重 120-180kg이

고 숫컷에만 뿔이있다. 여름철 털색은 분홍색 바탕에 흰점이 뚜렷하고 배의 털색 같은 흰빛에 누른색을 띠며, 엉덩이 꼬리에는 흰바탕에 검은점의 무늬가 있다.

머리부분은 타원형이고, 주둥아리는 긴편이며, 귀는 둥글고 크며 앞쪽을 향해있다. 성격은 몹시 급하고 무리지어 산다.

B. 生産性

뿔은 4-5가지 이며 연분홍색을 띤다.

암컷은 9월부터 發情하여 交尾하며 익년 5-6월에 새끼를 낳는다. 숫컷은 평균 3-4kg의 生鹿茸을 生産하나, 큰것은 14kg까지 나가는 것도 있으며, 나이에 따라 차이가 있으나 80-90일 정도 자라면 철각한다.

C. 習性

土鹿은 눈이 맑고 냄새를 잘 맡으며 겁이 많다. 조용한 山林內 또는 草原을 좋아하고 傾斜가 완만한 언덕이면서 廣葉樹와 針葉樹의 混成 地帶를 좋아한다.

土鹿은 먹이를 찾아 해질 무렵부터 헤뜨기전까지 맹활동을 하는데, 초봄에는 박새풀을 먹고 여름에는 부드러운 풀잎, 버들, 싸리나무, 가독나무, 가을에는 나무껍질, 싹눈, 풀뿌리와 이끼類를 좋아한다.

그리고 더운 낮에는 이슬한 덩굴이나 나무밑에 숨어 새김질하며 쉰다.

土鹿은 여름철은 물끼(水分)많은 풀을 먹으며 깨끗한 물을 찾아 샘터, 늪, 개울물 같은 곳에 나타난다.

특히 鹿茸 成長期인 늦은 봄에서 이른 여름동안 풀을 많이 섭취하고 염분(鹽分)이 있는 곳의 흙을 핥아 먹는다.

사슴은 늦가을부터 이른 봄까지 먹이를 찾아 수십키로씩 移動하는데 적이 나타나면 빠른 속도(1초에 9-10m)로 도망간다.

그리고 9-10月 번식기가 되면 무리에서 흩어져서 숫컷은 잘 먹지도 않고 終日 울음소리를 내며 암컷을 찾는데 15-20마리의 교접이 可能하다.

암컷의 임신기간은 220-230日이며 生産은 5-6月경이고 한마리의 새끼를 낳지만 간혹 쌍태도 있다.

子鹿은 50-60日정도 젖을 먹으며 어미를 따라 다니다가 다음해 어미 출산기가 되면 홀로 생활을 하게 되는데 늦은가을(15-16개월)에는 성록 체중의 70%인 70-110kg에 이르러 性成熟이 된다.

(2) 누렁이(赤鹿)

A. 體格: 누렁이 사슴은 體長 200-250cm, 體高 120-130cm으로 꽃사슴보다 훨씬크고 性質이 溫順하나, 겨울에는 몹시 난폭한편이다. 이 사슴은 말같이 생겨 중국에서는 馬鹿이라 하며 서양에서는 네드디어 또는 엘크라 한다.

이 사슴은 白頭山 中心地域에 서식하므로 白頭山 사슴이라고도 한다.

누렁이 사슴은 높은 山의 평탄한 山林지대에 서식하고 활동반경이 넓으며 계절에 따라 移動하는데, 봄에는 눈없는 따뜻한 곳에 겨울에는 눈이적고 햇별이 잘 쏘이는 양지로 옮겨간다. 먹이는 주로 풀을 먹는데, 여름에는 연한풀과 나무가지의 껍질을 겨울에는 싸눈과 풀뿌리 나무가지, 가을에는 산열매를 즐겨 먹으며 기타 부분은 土鹿과 비슷하다.

누렁이 사슴은 政時代 失乙 근처와 白頭山 밑의 茂山等地에서 러시아인들이 가져와 키운것이 現在까지 사육되고 있다는 것이다.(現在 3개 품종임)

그리고 北韓은 野生 사슴이 數千頭있는데 철저히 保護하기 위해 맹수의 피해예방, 동절기의 먹이 예치, 사람 출입금지를 실시하고 監視하는 保護員을 두고 있으며, 動物 사육은 國家 政策으로 每日 체크하는데 사슴이 發病하면 즉시 治癒하나 그렇지 못하면 射殺한다고 한다.

3. 사슴에 대한 國家政策

北韓의 사슴을 自然保護 次元의 野生鹿 保護育成과 産業化 次元의 科學的인 養鹿을 통해 動藥劑料와 食料品 및 輕工業 原料을 生産하는 것을 國家政策 事業으로 되어 있어 生産과 供給에 대한 規制가 嚴格하다.

(1) 自然 生사슴 保護(野生鹿)

사슴은 다른 짐승보다 겁이 많으므로 白頭山, 오가山等 自然保護區와 動物保護區等地的 사슴이 있을만한 곳에는 사람의 出入을 禁止시키고 풀을 마음껏 먹고 설수 있는 은신처를 마련하여 野生 사슴을 保護한다. 그래서 山林內 陽地 바른곳에 사슴이 즐겨먹는 버들, 회나무, 싸리나무들과 풀이 우거지게 만든다.

특히 겨울에 이끼類는 사슴의 基本 飼料의 一種이므로 이끼밭을 잘 管理하도록 하고 또한 소금을 땅에 묻어두어 흠위로 배어 나오는 鹽分 섭취를 하게 하며 깨끗한 水分 섭취를 하도록 개울물 주변 풀숲

과 덩불을 20m정도 제거하여 맹수 피해를 막는다. 또한 겨울 積雪期에 對備하여 나무가지와 잎사료를 세워주며 避雪幕을 만들어서 모이게하는等 野生鹿保護를 한다.

(2) 集團 飼育

1. 飼育場은 낮은山 기슭이나 溪谷:섬(島)이나 半島 等地에 設置하되 사슴 牧場周邊은 600-1,000마리를 放牧할 수 있는 草原과 덧먹이(補充飼料) 生産을 할 飼料園가 있어야 하며 性別 年齡에 따른 放牧地로 나눈다.(例 4,000坪~200,000坪)

2. 飼育場은 세멘트 기둥이나 나무기둥을 세워 2.5m 높이의 울타리를 친다음 性別, 子鹿, 育成鹿, 成鹿별 수용칸막이와 사슴물영 통로 및 예비 집결장소도 울타리로 막는다.

3. 飼育場內施設로는 빨 절각시설(합정식, 매다는式)과 0.4-1m 높이의 알곡(농후사료) 먹이통을 설치한다. 풀 사료는 사슴망 또는 나무에 매달아 뜯어먹게 하고 소금 주머니를 매달아 두거나 땅에 묻어두어 염분 섭취를 하도록 하며, 물은 급수 아닌 自然水(개울물)를 이용하도록 한다. 北韓의 養鹿은 國家政策으로 飼育되며 各單位(國營牧場을 지칭)에서 每日 狀況 報告하는 等 嚴格한 政府 管理下에 있다.

4. 사슴 飼育 現況

(1) 飼育 經緯

사슴 사육은 最初에 半島 또는 섬 같은 廣域지대에서 사육을 始作해서 점차로 올이한 사육을 거쳐 集約 사육으로 發展하

여 家畜化되어 放牧 도는 草原으로 몰고 다니면서 사육하게 됐다고 하며 北韓의 경우는 1962年 金日成 敎示로 各單位에서 사슴 및 노루 등의 사육을 하게 했는데, 1970年度부터 사슴을 動物 保護 第1號로 指定해서 藥材用으로 사육하고 있으며, 特히 國家의 許可없이 養生鹿을 죽이거나 野生 사슴, 노루, 곰등을 殺害하면 10年刑을 받는다.

그러나 野生 動物을 生捕해 保護 飼育하는 者는 國家에서 補償金을 支給하는等 嚴格한 統制下에 사육되고 있다.

(2) 飼育 現況

北韓의 사슴 飼育은 白頭山 地域에서 生捕한 生鹿(梅花鹿)과 러시아인 갖고 온 누령이 사슴(赤鹿 레드디어) 그리고 1970年 中國에서 輸入한 馬鹿 500頭를 繁殖시켜 約 143,000-170,000頭를 飼育하는데 分布 狀況은 다음과 같다.

A. 咸鏡道 8~90,000頭(梅花鹿, 馬鹿, 赤鹿)
牧場: 천진, 마전, 端川, 富寧, 慈江道, 陽江道, 적교, 권산, 惠山, 보천보, 豊山, 茂山, 朱乙, 白山, 문천, 安邊, 新高山, 七寶山.

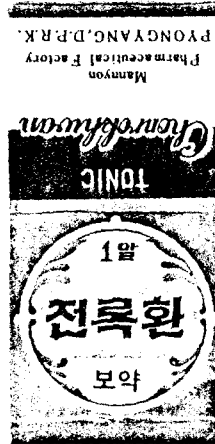
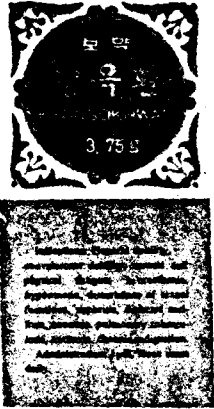
B. 平安道 4~50,000頭(梅花鹿)
牧場: 大成山, 龍岡, 영유, 숙천, 江東, 成川, 陽德, 영벽, 泰川, 白岩山, 雲山, 江界, 厚昌.

C. 黃海道 15,000~20,000頭(梅花鹿)
牧場: 開成, 載寧, 松禾, 沙里院, 滅岳山, 九月山邊, 신계, 遂安, 殷律, 신도.

D. 江原道 8,000~10,000頭(梅花鹿)
牧場: 영태, 백암, 시중, 창도, 淮陽, 세포.

5. 生産物의 加工 利用

養鹿 産物인 鹿茸과 鹿血 그리고 鹿肉, 鹿皮, 鹿筋, 鹿尾, 鹿腎等を 生産하여 輸出은 아니하고, 內需用으로 使用하고 있다.



用하지만 國家가 運營하는 製藥工場에서 收去하여 國民 保健向上을 위해 鹿丸藥 鹿茸注射, 鹿茸 토니콤 등으로 加工하여 補血強壯劑로 補藥으로 利用한다.

- B. 鹿血은 切角時 約 3~5종기(25cc)정도 받아 술에 타서 먹기도 하고 韓紙에 적서 말려두었다가 물에 타서 먹는다.
- C. 鹿筋, 鹿尾, 鹿腎等은 特效 藥劑 또는 強壯劑로 利用한다.
- D. 鹿肉은 섬유質이 적고 맛이 좋으며 營養價가 높은 食品이다.
- E. 鹿皮는 輕工業 原料로 使用하며 脫油하여 皮革製品(장갑, 옷)을 만든다.



A. 鹿茸은 無病長壽하는 生化學的 活性物質과 營養物質이 많아 湯劑로도 使

6. 飼養 管理

(1) 사슴 엄지(숫컷) 하루 먹이량

사슴은 조건반사를 잘 일으키므로 먹이 주기, 우리이동, 기타 사양관리에서 조건적인 자극을 주는 것이 좋으며 사육인을 고정시켜 사슴 무리들과 친숙해 지도록 하고 있다. 사슴 기르기에서는 사슴 本來의 산짐승(野性)성질을 없애고 집짐승(家畜)으로의 성질을 가지도록 技術을 開發하여 꾸준히 訓練시켜야 한다고 하는데 國內 양육에 參考가 될까하여 상세히 소개한다.

(2) 子鹿의 양육과 무리짓기 訓練

갓나온 새끼에게 첫젖을 約 3-5日間 충분히 먹인다음에 어미와 갈라놓고 사람이 우유 또는 양유로 사육하면서 길(훈련) 들인다. 어릴때 급유 과정에서 사람에게 친

月 別	급 여 표 준		하 루 급 여 량 (kg)			비 고
	먹이단위	가소화단백질(g)	거친먹이	풀 김치	건먹이	
11-12	2.5	300	1.5	4.0-5.0	0.8-1.0	
1-2	2.2	220	1.5	4.0-5.0	0.4-0.5	
3-4	2.4	250	1.0	5.0-6.0	0.6-0.8	
5-8	2.6	300	초지방목	초지방목	0.8-1.0	
9-10	2.5	300	초지방목	초지방목	0.8-1.0	

숙케하여 사람의 의지하는 성질을 기른다. 점차 사슴들이 자라는 과정에 무리짓는 것과 한 場所에서 다른 場所로 移動 또는 먹이 주는 場所로 모이는 간단한 訓練을 조건반사(條件反射)와 연관지어 進行한다. 이때 중요한 것은 조건반사와 엄격히 結合된 日課를 지키도록 하는 것이다.

그러기 위해서는 새끼 사슴으로 하여금, 관리인의 모습뿐 아니라 그의 목소리까지 익숙해져야 한다.

관리인은 낮에는 물론 밤에도 사슴 무리의 울타리 주위를 거닐면서 일정한 애칭(別名)을 정하여 규칙적으로 사슴을 부른다. 이렇게 반복하면 사슴은 관리인의 목소리를 알아차리고 소리나는 쪽으로 귀를 기울이게 되며 관리인의 얼굴을 바라보고 낮을 익히게 된다.

또한 사슴장 주변에서 규칙적인 작업을 하여 사람과 친숙케하는 한편 허수아비와 이동 허수아비를 만들어 놓고 환경에 적응시키며 소리가 크게 나는 유방기를 설치하여 놓은것이 좋으며, 관리인은 사슴 무리와 함께 말을 같이 관리하면서 사슴과 친숙케하여 그 말(馬)을 타고 다니면

서 사슴을 방목하는 것이 좋다고 한다.

사슴 방목에서 중요한 것은 사슴 무리 중 “우두머리”를 정해놓고 이 “우두머리” 사슴을 잘 훈련시킨 다음 그의 움직임에 따라 전체 사슴 무리를 행동하게 하는 것이다.

보통 사슴 무리의 “우두머리”은 암컷으로 정하며 이 사슴이 방향잡는데 따라 전체 무리가 행동하도록 해야한다.

훈련 방법은 먼저 사슴이 울타리를 빠져 나갈수 있도록 약간 터 놓고 그곳을 지나가는 연습부터 해야하는데 처음 울타리 사이를 지날때에 사슴들은 대단히 무서워하며 그 앞에까지 가서 뛰어넘을 자세를 취한 다음에 냇가를 건너 뛰듯 빨리 뛰어 넘고는 안심하고 뒤를 돌아본다.

이 훈련은 며칠 간격으로 훈련하되 무서움을 타지 않을때까지 반복 연습한다.

이 훈련이 끝난다음 사슴 무리 전체가 이동하는 연습을 한다.

처음은 한 사육장에서 다른 사육장으로 단순 이동을 하고 무리로 모이는 습관이 완전히 된 후에는 일정한 거리를 정해 이동시킨다.

처음 사슴을 평지에서 훈련시키되 관리

인이 희망하는데로 사슴 무리를 움직일 수 있을 정도로 훈련시키고 평지훈련이 끝난 다음에는 언덕에서 이동훈련을 시키는데 이때는 평지보다 사슴무리가 헤치지는 행동이 많이 나타나며 어떤 사슴은 기본무리에서 떨어져 혼자서 행동하는 경우가 있다. 이런 사슴은 당분간 독방에 가두워 두면 들어가려는 생각이 생기게 되는데 이때 무리로 합사하면 독자적 행동을 안 하게 된다.

사슴 무리의 이동통로는 平地와 丘陵地를 막론하고 익숙해질때까지 일정기간 고정 시켜야 하고 이동훈련은 일정한 주기로 휴식 시킨다음 다시 훈련시키는 방법으로 진행하는 것이 효과적이다. 사슴 무리를 일과표에 따라 엄격히 훈련 시킨 다음에는 울타리없는 방목지에서 이동훈련을 시킨다 사슴 방목의 기본은 사슴 길들이기에 있으며 방목함은 인공사육으로는 많은 사슴을 키울수 없기 때문이다.

사슴을 잘 길들이자면 人工먹이(給飼)을 주면서 自然 먹이를 동시에 주어야 하며 동시에 사슴 놓아 먹이기(放牧)에서 제기되는 規則을 잘 지켜야 한다.

A. 사슴 放牧에서 重要한것은 좋은 엄지(숫컷 종족)를 선택하여 짝지워 새끼를 받는 것이며 이 새끼들은 첫젖을 충분히 먹이고 4-5일후 젖을 떼고 점차 인공급유에 익숙하게 해야한다.

인공 급유는 時間을 정확히 정하여 정확히 급유해야 한다.

새끼사슴의 급유는 염소젖(洋乳)이 좋으며 이 젖의 까풀이 살짝 질 정도로 따



숫하게 데워서 준다.

급유시간이 되면 종(鍾)을 울리거나 호루라기等を 신호(信號)를 한다음 먹이는데 이것은 새끼사슴에게 먹이주는 시간에 대한 조건반사를 이르게 먹이 시간의 습관화를 위해서이다.

새끼 사슴이 풀을 먹기전까지는 부드럽고 깨끗한 천을 30-50도의 온수에 적셔 분비물이 나오는 매개기관 부위를 쓸어주면 새끼 사슴은 똥, 오줌을 제대로 늘 수 있는데 이러한 시중 과정을 통하여 관리인을 더 잘 따르게 한다.

B. 15-20일이 지나면서 부터 연한풀을 먹기 시작하므로 인공급유 회수를 차차 주려 나간다.

사슴 방목에서 중요한것은 하루일과를 계절 특성에 맞게 정하여 먹이주는 시간을 고정하되 조금씩 자주주어 입맛 떨어지는 것과 사료 낭비를 막는다. 또한 먹이를 줄 때는 관리인은 사슴 머리와 몸을 쓸어 주면서 손으로 쥐여 섬겨(먹여)주는 것이 좋은데 이렇게 되면 더 잘먹고 사람과 친숙해져서 멀리서 보기만하면 달려오게 된다.

C. 5-6개월이 되면 겨울을 맞게되는데 이 시기에는 새끼 사슴에 밀기울 옥수수가루 쌀겨깨묵, 콩깨묵, 남새, 말린물등을 볶아서 소금이나 찜가루 때라미짱, 효모등에 섞은 다음 미지근한 물에 풀어서 준다.

찬물에 풀어주면 소화율이 떨어지지만 더운물로 한것은 추위도 덜타고 질병 예방도 된다. 그러므로 어린 사슴일수록 먹이는 70-80도의 온수로 풀어주는 것이 좋다.

D. 3월초순이면 햇풀이 돌아 나오기 시작하며, 이때부터 방목을 시작하는데 처음에는 불안해하면서 흥분하므로 방사 수일 전부터 관리인의 신호에 익숙해지도록 훈련시켜야 한다.

사슴을 우리안에 몰아낼때 덤비지 말고 조용조용히 늘 사용하는 말을 사용하며 먹이를 주면 사슴들은 관리인의 동작과 음성을 듣고 안심하고 문쪽으로 모여들게 된다. 관리인은 먼저 사슴장 문밖으로 나가 계속 먹이를 주면서 앞선 사슴들 부터 유인하는 훈련을 수일간 반복하게 되면 사슴들은 안심하고 서로 문밖으로 나오게 된다.

3월이면 풀이 갓 돌아나는 시기이므로 관리인이 먹이있는 곳을 이끄는 대로 따라 다니게 된다.

이렇게 약 20-35일동안 울타리안에 가두었다. 내놓았다 하면서 사슴은 습관적으로 저녁이 되면 신호에 따라 사슴장으로 찾아 들어오게 된다. 사슴 무리가 사슴장으로 돌아온 즉시 가공먹이(배합사료)을 급여해서 사슴들이 우리안으로 들

아오면 맛있는 먹이가 있다는 조건반사를 이르게 하는 것이다.

E. 사슴들은 일단 넓은 풀밭(방목지)에 적응하게 되면 사슴은 흥이나서 배불리 먹을 생각도 않고 뛰노는데 열중하게 된다. 그러므로 관리인은 특별히 관심을 가져야하며 이때부터는 2명의 관리인이 필요하다.

한 관리인은 사슴때의 앞에서 천천히 걸으면서 앞장서는 사슴에게 조금씩 먹이를 주면서 함께 흩어지지 않게 단속하고 한 관리인은 맨 뒤에서 사슴 움직임을 살펴 보면서 한마리의 이탈도 없도록 물고 가야 한다.

이러한 방법으로 매일 방목 하게 되면 사슴들은 배가 안불러도 신호에 따라 움직이며 사슴장으로 돌아오게 된다.

이와같이 길들인 사슴들은 성육이된 이후에도 무리짓고 다니면서 저녁때가 되면 사슴장으로 찾아오게 된다.

(3) 녹용 효능과 생산성

사슴의 뿔은 숫컷에만 있으며 나이에 따라 기지를 치고 자랄때에는 가죽을 쓰고 있으므로 말랑 말랑하고 뿔속에는 피줄이 가득차있고 영양 물질이 매우 많다.

다 자란 사슴의 뿔은 무게가 1-2kg이고 드물게는 2.8kg이상 되는 것도 있다. 사슴뿔이 다자라지 않은 7월 중순까지의 연한뿔을 녹용이라고 한다. 사슴뿔은 두살부터 외가닥으로 돌아나며 약 20cm정도 자란다. 세살때 기지를 치며, 네살때에는 3-4개 가지로 늘어나는데 이것을 4지각(四枝角)이라고해 사슴뿔의 기본형태라

고 한다. 또 나이에 따라 가지가 많아지면서 드물게는 7개의 가지를 치는데 7지각(七枝角)이라 한다.

사슴뿔은 연령과 개체의 관계없이 4월 중순에서 5월초까지 자연 낙각하고 새 뿔이 돌아나서 8월이면 70-80cm 길이로 자라며 그 후부터는 성장이 중지되고 핏줄도 통하지 않고 차츰 말라든다.

사슴의 뿔에는 사람의 몸을 튼튼히 하고 병없이 오래 살도록하는 생물학적 활성 물질이 많이 들어 있는데 좋은뿔은 영양물질이 많고 약효성이 좋은 6-7월에 짜른 것이 좋다. 숫사슴의 뿔 성장기는 방목을 시키지 않고 먹이도 낮게 준다.

뿔을 짜를 솜은 하루전 먹이를 중지하고 좁은 우리에 가두어두었다가 뿔짜르는 틀(절각장)에 좁은 통로를 만들어 몰아넣고 몸은 줄로 묶어 들어 올려 힘을 못쓰게 한다음 뿔을 짜른다.

짜른 뿔은 불에 달군 쇠로 지지시 피가 나오지 못하게 하며, 사슴의 절각부위도 같은 방법으로 지혈 한다음 사슴을 풀어 방면한다. 뿔을 짜른 사슴은 뿔 짜를때 늘렸기 때문에 약 20일 정도 방목을 앓고 우리 안에서 키운다.

암사슴도 6-8월까지의 방목을 중지하고 새끼를 낳게끔 사슴장 곳곳에 깨끗한 마른풀을 많이 넣어주며, 새끼 낳기 좋도록 수분이 많은 풀을 많이 주고 관리인은 사슴장을 떠나지 말고 사슴을 관찰케 한다.

(4) 사슴의 일반관리

사슴을 순하게 키우는 방법은 다른 초식 동물인 말, 염소, 양등과 같이 키우면

아주 순해지면 사람과 친숙해진다.

사슴은 초봄에 이끼류를 깨끗히 하여 많이 먹이면 좋은데 사슴장 근처에 이끼밭을 만들어 초봄에 사슴에 주면 건강에 아주 좋다.

사슴장은 나무그늘이나 은폐지를 만들어 주어야 하며 방목할때도 방목 근처에 바위구멍이나 큰나무숲 근처로 사슴을 유인하는 것이 좋다. 여름철에 갑자기 비가 오는 경우 비를 피할수 있게 해야하며, 겨울에 사슴장에서 키우다가 봄에 방목시킬때는 사슴을 타 사슴장으로 이동훈련을 반복하되 울타리 사이를 지나는 훈련을 몇일동안 간격으로 실시하면서 일정한 거리를 두고 내놓았다가 들어놓았다 하면서 시작한다.

7. 맺은 말

北韓은 野生 사슴을 嚴格히 保護하면서 生捕은 許容하고 있으며 養鹿은 國家 監督下에 集團 農場에서 飼育하는데 어릴때부터 醇化教育을 실시하여 山林 또는 草原으로 移動式 放牧을 하므로서 野生鹿과 다름없는 鹿茸을 生産할 뿐아니라, 豐富한 山林資源利用으로 生産費를 輕減하고 또한 牧場의 大型化로 管理費 負擔을 주려 나가고 있다고 생각됩니다.

鹿茸은 國營 工場에서 收去하여 生藥劑로 利用하고 其他 生産物도 食品 및 工業原料로 利用한다고 했습니다.

特히 關心있는 部分은 移動式 放牧을 爲한 사슴의 醇化教育 方法인데 參考가 될까 해서 보다 상세히 다루었음에 留意하기 바랍니다. 끝 — 編輯者 —