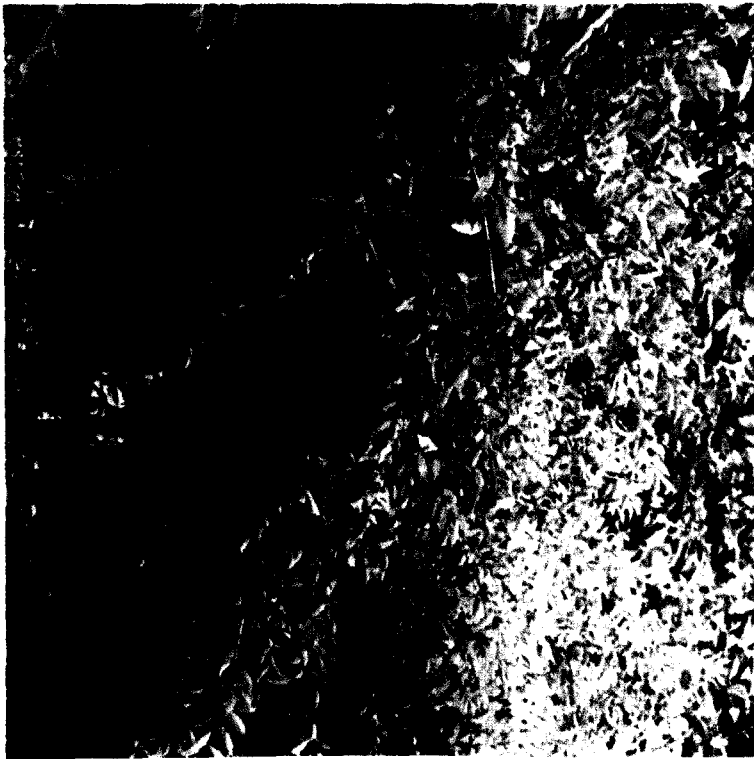


# 새로운 조경수 (XI)

## — 작살나무 —

김 사 일 / 임업연구원 부장



작살나무의 개화

### ◆ 종류와 생육특성

우리나라에 생육하고 있는 작살나무의 종류는 작살나무, 좀작살나무등 2개 품종이 있고 변종으로는 민작살나무, 흰작살나무, 왕작살나무, 송금나무등 4종류가 있다.

작살나무는 표고 1,300m이하의 산록, 산복, 계곡, 암석지등 전국 산야에 넓게 분포하고 있고 지리적으로는 일본, 중국, 대만에도 분포하고 있는 낙엽활엽관목(落葉闊葉灌木)으로 내음성(耐陰性), 내양성(耐陽性), 내한성(耐寒性), 내건성(耐乾性), 내염성(耐鹽性), 내공해성(耐公害性)이 강하여 어떤 입지에서도 잘자라고 군집생육(群集生育)을 좋아하는 특성을 지니

표1. 작살나무의 종류

국 명	학 명	일 본 명
작살나무	<i>Callicarpa japonica</i> Thunb	ムラサキシキブ
민작살나무	" " <i>Var. glabra</i> Nakai.	ケナシムラサキシキブ
흰작살나무	" " <i>Var. leucocarpa</i> Nakai.	シロミノムラサキシキブ
왕작살나무	" " <i>Var. luxurians</i> Rehder.	オオムラサキシキブ
송금나무	" " <i>Var. taquetii</i> Nakai.	コバノムラサキシキブ
좁작살나무	" <i>dicotoma</i> Raeusch.	コムラサキシキブ

고 있다.

그리고 작살나무라고 부르게 된 동기는 동아(冬芽)가 작살모양으로 생겼다고하여 작살나무라고 부르게 되었다고 한다.

### 조경소재로서의 활용가치

녹음이 짙고 꽃이 거의 없는 계절인 8월에 연한 자주색 및 흰색의 작은 꽃이 모여 피어 취산화서를 이루고 있는 모양은 마치 아름다운 비단무늬를 연상케 하며 녹색잎과 어우러져 은

은하고 시원함을 한층 더 해 준다.

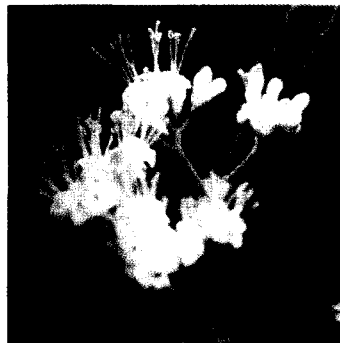
그리고 10월에 가서 짙은 자주색 작은 열매가 마디마디 뭉치로 매달려 온통 나무를 뒤덮고 있는 모양은 이름답고 풍요로운 가을의 정취(精趣)를 한층 더해주고 열매는 가을부터 겨울 내내 달려있어 관상기간이 길 뿐 아니라 낙엽으로 삭막한 겨울 경관에 생동감을 넘치게 하며 눈이 왔을 때는 더욱 운치(韻致)를 더해준다. 그리고 열매가 잘 떨어지지 않고 오래도록 매달려 있기 때문에 가을이

후의 꽃꽂이용으로도 안성맞춤이며 분재소재(盆栽素材)로도 좋다.

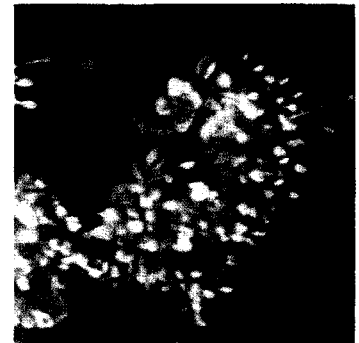
또한 자작나무는 어떤 곳에서든지 잘자라기 때문에 주택, 아파트, 학교등의 정원, 도시공원, 근린공원등 입지 및 위치에 관계없이 조경소재로 활용할 수 있고 식재시에는 단목으로 식재하는것보다 군집식재를 하는것이 좋다.



작살나무의 꽃



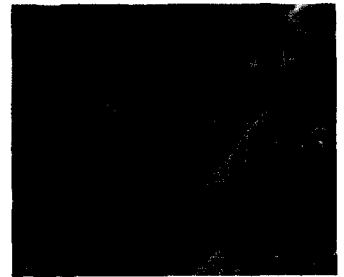
흰작살나무의 꽃



좁작살나무의 꽃



좁작살나무의 결실



좁작살나무의 열매

### ♣ 번식 및 육묘방법

종자, 삽목, 분주등으로 번식 및 양묘가 가능하며 종자로 양묘코저 할때는 종자 숙기인 10월에 종자를 채취하여 과육을 제거한 다음 종자의 10배 정도 되는 모래와 잘 섞어서 땅사에 쌓든가 화분같은데 넣어서 노천 매장하였다 4월에 파종한다. 파종시에는 밀파(密播)가 되지 않도록 하여야 하며 파종후에 복토는 3mm정도가 적당하다.

종자를 매장할때 양지(陽地)에 매장하면 노천매장 상태에서



작살나무의 열매

종자가 발아하여 종자를 버리게 되므로 되도록이면 음지에 매장하는 것이 좋다.

삽목에 의하여 번식코저 할때는 새가지가 자라서 신장생장

(伸長生長)이 중지된 시기에 가지를 잘라 녹지삽목(綠地挿木)을 하는 것이 좋고 삽목용상토(挿木用床土)는 마사토(麻砂土)가 좋다. 그리고 분주를 할때는 봄이 좋다.▲▲



흰작살나무의 열매

표2. 작살나무의 종류별 생육특성

종 류	가 지 및 잎	꽃 및 열매	분포지역	생 육 입 지
작살나무	<ul style="list-style-type: none"> <li>작은가지는 등글고 털이 있으나 차차 없어짐.</li> <li>잎은 대생(對生)</li> <li>잎의 모양은 난형(卵形) 및 타원형으로 긴 점첨두(漸尖頭)</li> <li>잎의 길이는 6~12cm</li> <li>잎의 넓이는 2.5~4.5cm</li> <li>잎의 가장자리에 잔거치가 있음.</li> <li>잎자루의 길이는 2~10mm</li> <li>수고는 2~3m</li> </ul>	<ul style="list-style-type: none"> <li>개화시기는 8월</li> <li>꽃색은 연한자주색</li> <li>꽃모양은 취산화서(聚散花序)</li> <li>열매는 등글고 4~5mm</li> <li>열매는 10월에 익음</li> <li>익은 열매색은 자주색</li> </ul>	전국산야	산록 및 산복
민작살나무	<ul style="list-style-type: none"> <li>모든 특성은 작살나무와 같으나 털이 없음.</li> </ul>	<ul style="list-style-type: none"> <li>모든 특성이 작살과 같음.</li> </ul>	전국산야	산록 및 산복
흰작살나무	<ul style="list-style-type: none"> <li>모든 특성이 작살나무와 같다.</li> </ul>	<ul style="list-style-type: none"> <li>모든 특성이 작살나무와 같으나 열매가 백색임.</li> </ul>	전국산야	산록 및 산복
왕작살나무	<ul style="list-style-type: none"> <li>잎의길이 10~20cm, 잎의 넓이 2~7cm로 작살나무보다 크고 가지가 굵음.</li> <li>기타 특성은 작살나무와 같음.</li> </ul>	<ul style="list-style-type: none"> <li>모든 특성은 작살나무와 같으나 화서가 큼.</li> </ul>	전국산야	해안의 산록 산복
송금나무	<ul style="list-style-type: none"> <li>잎의 길이가 3cm정도로 작살나무보다 작음.</li> <li>기타 특성은 작살나무와 같음.</li> </ul>	<ul style="list-style-type: none"> <li>모든 특성이 작살나무와 같음.</li> </ul>	전국산야	산록 및 산복
좁작살나무	<ul style="list-style-type: none"> <li>작은가지는 네모가지며 털이있음.</li> <li>잎은 대생(對生)하고 중조(中助)와 엽맥에 털이 있음.</li> <li>잎의모양은 도난상(倒卵狀)의 장타원형 및 도난형으로 점첨두</li> <li>잎의 길이는 3~8cm</li> <li>잎의 넓이는 1.5~3cm</li> <li>잎의 밑부분에서 1/3정도 올라간 가장자리 부분에서 거치가 있음.</li> <li>잎자루의 길이는 2~4mm</li> <li>수고는 1.5m</li> </ul>	<ul style="list-style-type: none"> <li>개화시기는 8월</li> <li>꽃색은 연한 자주색</li> <li>꽃모양은 취산화서</li> <li>열매는 등글고 지름이 3~4mm</li> <li>열매가 익는시기는 10월</li> <li>익은 열매색은 짙은 자주색</li> </ul>	중부이남	산록, 계곡