

사례보고 - II

침례병원 고혈압 진료소 운영사례

침례병원 지역사회 보건과장  
 박 주 성

1. 개 요

침례병원 고혈압 진료소는 1988년 4월에 고혈압 환자의 효과적인 관리를 위하여 설립되었으며 2000명 이상의 외래환자가 병원을 찾고 있으며 6000명이 넘는 등록환자가 있고 현재 약 4000명 정도의 환자가 규칙적인 치료를 받고 있는 걸로 추산되고 있다.

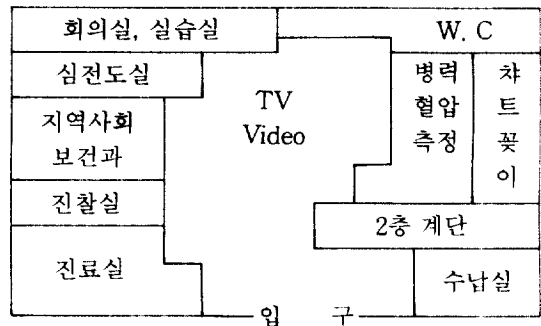
2. 설치목적

- 1) 가능한 많은 수의 성인으로부터 건강진단을 통해 고혈압을 발견하고 발견된 고혈압자에게 효율적이고 경제적이며 편리한 장기적 치료법을 제공하고저 한다. 또한 고혈압과 관련된 임상연구를 시행코저 한다.
- 2) 침례병원과 관련된 침례교회들이 지역사회 고혈압검진사업 봉사를 통해 교회가 이웃을 위한 사랑의 실천의 기회도 되고 하고 기독교 복음전파의 기회도 되게 한다.
- 3) 침례교회에서 의뢰된 고혈압 환자들을 효율적으로 치료함으로써 침례병원과 지역 침례교회, 부산지역 침례교 연합회, 한국침례교단 등과 더욱 긴밀한 관계를 유지하는데 공헌하게 한다.

3. 인력구성

: 의사 1인, 약사 1인, 간호사 1인, 간호조무사 1인, 원무직원 1인

4. 진료소의 구조(90여평)



5. 특 징

- 1) 종합병원내에 개설되어 있지만 다른 진료과와 달리 공간적으로 분리되어있고 업무적으로도 차트관리 및 접수, 수납이 따로 이루어짐(많이 기다리지 않아도 됨)
- 2) 대기실이 넓고 TV와 Video가 있으며 알림판과 벽을 이용해 환자의 교육을 위한 안내지, 포스터, 교육용 벽보를 부착해 두고 있다.
- 3) 독립된 공간에 대부분 고혈압환자들이 모이므로 교육하기에 좋은 환경이 된다. 고혈압, 중풍, 당뇨병 등에 대한 정보교환 및 비디오, 포스터, 벽보 등을 통하여 고혈압 뿐만 아니라 심혈관 질환의 위험인자에 대한 폭넓은 예방적, 치료적인 접근으로서 금연, 고콜레스테롤혈증, 비만, 운동, 비만 등에 대한 교육을 효과적으로 시행할 수 있다.
- 4) 고혈압 환자의 병력, 혈압, 검사결과 및 투약의 내용을 모두 컴퓨터에 저장함으로써 임상연구에 좋은 자료를 제공한다.

## 6. 진료실적

: 총 등록환자수는 6천명이 넘었고 현재 꾸준히 투약하는 환자수는 3천여명에 달할 것으로 추정됨

## 7. 진료내용

- 1) 신환이 예약일날 내원하여 접수를 하면 간호사가 정해진 형식대로 병력청취 및 혈압을 측정함. 의사의 진료후 기본적 검사 및 환자의 특성에 맞는 혈압강하제를 처방하며 약을 줄 때 약사가 고혈압 및 심혈관질환 위험인자에 대한 교육을 실시함
- 2) 재진환자는 접수없이 바로 간호사에게 카드를 내고 10분간 휴식하고 간호사가 차트를 찾아서 간단한 병력청취 및 혈압을 측정하고 나면 의사가 진료를 함. 처방에 따라 약사는 약을 조제하며 이때 역시 환자교육을 실시한다.
- 3) 초진시 대개 일주 내지 이주 분의 약을 주며 순응도가 높고 혈압조정이 잘되는 사람은 한달 이상씩 투약을 하며 한달치 외의 약가는 보험약가의 100%를 받는다.

## 8. 연구실적

- 1) Captopril versus captopril plus hydrochlorothiazide for essential hypertension in Korea: American Journal of Cardiology 1991, 67
- 2) Racial differences in response to the treatment of hypertension and effect single agent in Korean patients: J. Drug Dev. 1990, 3(2), 63-69
- 3) Effect of phenylpropanolamine hydrochloride on blood pressure in Korean patients with hypertension controlled by hydrochlorothiazide: Clinical Pharmacy, 1992, 11(2)
- 4) Treatment of essential hypertension in Asians: Enalapril as monotherapy versus combination therapy with hydrochlorothiazide: Pharmacotherapy, 1991, 11(2), 127-130

## 부록

# 침례병원 지역사회보건과 도시일차 보건사업소

### 1. 사업목적

본 도시일차보건사업은 대상지역 도시영세민을 위한 일차보건사업으로서 주민 스스로가 그들의 보건의료문제를 해결할 수 있도록 유도하며, 가정방문을 통해 보건사업에 필요한 지역주민의 욕구를 파악하여 보건교육 및 건강상담, 예방보건활동 지원, 직업상담, 복지정보 등을 제공함으로써 지역주민의 건강복지증진에 이바지함에 있다.

2. 현재 부산시 동구에 설립된 동구 복지관 내의 의무실에 '보건사업소'가 위치. 초창기에 설립된 동래구 연산동의 보건사업소는 현재 '한국 선명회'에서 자체의 간호사를 뽑아서 운영하고 있으며 침례병원에서 도움을 주고 있음.

### 3. 사업추진과정

1986년 1월

본 병원 지역사회보건과에서 무료진료실시중. 도시영세민 보건문제의 심각성을 고려하여 부산 시내 영세민 지역을 선정(부산시 및 부산대학 협조)

1987년 11월 17일

연산3동 보건사업소 개소(작은 방 하나를 세를 내어서 사용)  
(사업소직원으로 지역사회보건과 보건간호사, 사회복지사 파견근무 함)

1990년 3월

동래구종합복지관 진료실로 이전하여 사업 실시함

1991년 3월 25일 부터

연산동 사업소에 동래구복지관(한국 선명회)소속

간호사 근무 시작(침례병원지역사회보건과 간호사 겸무 실시)

1991년 3월 28일

동구 범일동 일차보건사업소 개소(동구복지관내 진료실)

1993년 3월 현재

연산동 사업소 대상지역주민 가정건강기록부 1100가구 등록

범일동 사업소 대상지역주민 가정건강기록부 700가구 등록

1993년 3월

도시일차보건사업소 소식지 “나눔” 창간호(격월지) 발간

(침례병원 직원 중심의 불우이웃돕기 후원자 모집 및 후원금 마련)

#### 4. 사업내용

##### 1) 생활환경 개선

: 변소개량 사업, 상하수도 위생시설 설치 및 관리에 관심을 갖고 방역활동, 환경개선, 식품위생 개선 등을 유도한다.

##### 2) 예방보건활동

: 보건소의 기본 예방업무를 협조하여 예방접종, 가족계획 및 모자보건, 질병관리, 영양관리, 전염병 예방관리 등에 노력한다.

##### 3) 만성질환관리

: 만성질환 중 고혈압, 당뇨, 결핵환자에 대해 집중관리를 하며 고혈압과 당뇨 환자의 관리에 있어서는 환자의 등록과 함께 식이요법과 운동요법에 관한 보건교육을 실시하고 수시로 혈압과 혈당을 측정하여 약물요법이 필요한 환자는 지역 약국의 협조를 받아 저렴한 가격으로 지속적인 투약이 가능하게 한다. 또한 결핵관리는 가정방문시 발견된 환자를 보건소에 의뢰하여 계속적인 투약에 힘써서 가정방문을 통해 보건교육을 시킨다.

##### 4) 물리치료

: 관절염, 신경통, 뇌졸중, 정형외과 수술후 회복기 환자를 중심으로 온열요법 및 운동요법을 실시하여 증상을 완화시키며 환자의 재활을 돕는다.

##### 5) 산부인과 상담 및 자궁경부암 검사

: 영세지역의 산부인과적 문제를 가진 부녀자를 중심으로 전문의사의 상담 및 진찰, 질세포 검사를 통해 질환을 조기발견 할 수 있도록 한다.

##### 6) 진료활동

: 본 병원 무의촌 진료팀과 관할 보건소의 협조로 지역 자원자가 의뢰하거나 가정 방문시 발견된 환자를 중심으로 무료진료를 실시한다.

##### 7) 지역사회 자조능력 배양활동

: 지역 자원봉사자의 활성화로 지역건강관리자의 역할을 지역주민 스스로 수행 할 수 있도록 유도한다.

##### 8) 보건교육활동

: 학교보건활동 지원, 어린이집(탁아실), 노인정 및 노인학교, 대상지역 주민을 중심으로 주민 집단보건교육을 실시하거나 가정방문시 발견된 환자와 가족들을 위해 개별 보건교육을 실시한다.

##### 9) 기존 예방보건 서비스 기관 적극활용

: 보건소 및 보건의료기관을 비롯한 모든 지역사회 자원을 주민들로 하여금 적극 활용하도록 돕는다.

##### 10) 사회복지업무 협조

: 건강관 관련된 가족의 문제를 사회복지 차원에서 다각적으로 도울 수 있도록 협조한다.

##### 11) 교육훈련에 대한 활동

: 본 사업을 사업과 관련된 교육기관의 교육장으로 활용하여 사업의 목적에 이바지 한다(간호학과 학생 실습).

12) 기타 지역사회에 긴급히 요구되는 사회사업 활동

침례병원 지역사회보건과 도시일차보건사업소의 프로그램 운영방법 및 실적

사업구분	운 영 방 법	사업실적(92. 1-12)
만성질환의 발견 및 등록	대상지역의 가정방문을 통해 가족 전반의 문제 및 가족건강 기록부를 작성한다. 현재 건강기록부가 작성된 1800여 가구 중 고혈압환자 300여명, 당뇨병환자 60여명이 등록관리를 받고 있다. (주기적 혈압측정, 소변검사, 혈당검사를 실시하고, 교육시키며 고혈압 약은 인근 약국의 협조로 실비로 투여함)	건강기록부작성: 549가구 재방문: 2376가구 혈압측정: 6571건 소변, 혈당검사: 93건
무료예방접종 영유아, 임산부 관리	월 1회이상 영유아의 예방접종을 실시하며 년 2회이상 뇌염, 독감예방접종실시, 건강상담, 이유지도, 모성관리, 가족계획	
물리치료교실	매 월, 금요일에 핫팩, 저주파 통증치료기를 이용해 물리치료를 실시하며, 운동요법의 교육 및 실시	물리치료: 2186명
산부인과 상담 자궁암검사	자원자인 산부인과 의사의 협조를 얻어 실시하며 검체는 무료로 본원에서 관독	세포검사: 253명 상 단: 260건
상처치료	화상, 타박상, 찰과상, 자상 등의 치료, 응급조치 등	치 료: 738건
신체검사	건강지원자, 탁아실아동, 노인학교생의 신체검사	신 검: 17명
진료의뢰	필요시 본원 및 기타 의료기관에 의뢰하여 진료	진료의뢰: 55건
건강교실운영	월 23회의 집단보건교육실시(만성질환, 전염병, 육아, 치아관리, 약물남용, 성교육 등)	39회 실시: 1860명
지역의 자원기관 및 자원자의 확보	* 건강자원봉사자: 월 1회의 모임을 갖고 보건교육과 함께 지역문제 의논, 현재 통기금으로 각 자원자중 통대표의 자택에 혈압계 비치 및 혈압측정, 필요시 의뢰. 8회에 걸친 바자회를 통해 기금을 마련하여 약 100여회에 걸쳐 쌀, 연탄, 의료비, 학자금 등을 지급하였고 복지관 진료실에 저주파 통증치료기(값가 100만원 상당) 기증 * 보건소, 학교, 병원, 사회복지시설 등 각 지역 기관 및 의사, 약국, 간호사, 물리치료사 등 개별 자원자의 협조와 3개 간호대학의 실습생 활용	의료비, 구제비지급: 13명(120여만원) 27가구에 쌀 1말씩 지원 현재 지역사회보건과 도시일차 보건사업소는 동구 및 동래구 복지관내의 진료실에 위치함
'소식'지 발간 후원 확보	도시일차보건사업소에서 '소식'지를 격월로 발행하여 사업홍보 및 후원자, 후원금 마련	