

자료정보

지역 종합개발계획 접근에 의한 빈농 영양개선사업

—영양·개발 네트워크 프로그램—

박 양 자

서울대학교 농업생명과학대학

The Barangay Integrated Development Approach for Nutrition Improvement
of the Rural Poor, BIDANI

(a Nutrition-in-Development Network Program)

Park, Yaung Ja

College of Agriculture & Life Sciences, Seoul National University

ABSTRACT : BIDANI is the action-research program. BIDANI aims to be truly a people's program embodying their own activities and aspirations. BIDANI sees an integrated development approach at the community level with participatory services embodied in a Barangay Integrated Development Plan(BIDP) designed by the people themselves. Community situational analysis is conducted by the people to identify the priority problems and potential resources in the barangay. Participatory planning, using the "bottom up" approach, is exercised to formulate a BIDP. Proper motivation and advocacy encourage barangay people's participation. Accessibility and efficiency in the use of various services and resources of government and private agencies increase. Family groups who are at high-risk to malnutrition become aware of the importance of nutrition through their participation in development program activities. Integration of political and socio-economic concerns at the lowest level is operationalized. Implementation and sustainability of the program on a wider scale from a model project to a model program is facilitated through institutionalization at the municipal/city level with the mayor as the project director. "Top to bottom" planning through a City/Municipal Integrated Development Program(C/MIDP) interacts with "bottom up" planning at the barangay level. The establishment of a local Training School for Barangay Development(TSBD) in each municipality and city for continuing education of indigenous village workers and barangay people is a vital component for success and viability. The role of non-political entities such as academic institutions and non-government organizations, as catalytic agents of development, is stressed.

1. 서 론

영양은 인간 삶의 질을 나타내는 지표이다. 아

시아개도국의 주요 현안 문제점은 영양불량이다. 필리핀 식품영양연구소(FNRI)의 1990년도 보고서에 따르면, 단백질·열량 영양불량은 미취학아의

* 본 자료는 Eusebio, J.S., M.A.G. Tuazon, Z.B. Peñaflor & Associates 1991, The Barangay integrated development approach for Nutrition improvement of the rural poor(A nutrition-in-development network program)에서 발췌, 정리한 것임.

13.9%, 급성과 만성 중증 영양불량은 각각 7.6%와 1.4%이며, 질병과 사망의 과반수가 영양불량에

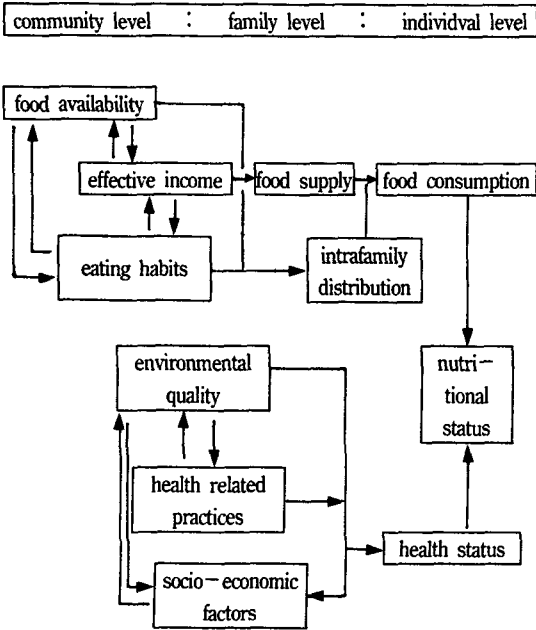


Figure 1. Some important relationships in the ecology of malnutrition

기인한다. 이러한 문제점의 생태계는 여러 요인과 관련되는 것으로 지적되었고 지속적 해결방법으로서 개발접근을 도입하기에 이르렀다(그림1). 필리핀 정부산하국립영양위원회(National Nutrition Council, NNC)에서는 영양프로그램을 1974년부터 국가 개발 차원에서 수행하고 있으며, 지역영양사개발요원(Barangay Nutrition Scholar, 이후 BNS-DW로 표기)에 의한 지역영양사업 수행은 그 일례이다.

영양개선모형인 BIDANI는 1978년 필리핀 국립대학(UPLB)에 설립되었고, 그후 가정대로 개편되었다. BIDANI는 활동-연구프로그램(그림2)으로서, 지역주민, 지방행정부 및 사립기관의 연계와 조정하에 수행된다. 초창기에는 농업형태별로 선정된 5개 시범지역에서 모형개발과 시험에 역점을 두었다. 1980년 8월, 12개 방사지역을 농업형태별로 선정했고, 1981년에 모형을 평가한 후, 프로그램을 확장시켰으며, 1984년 12개 군의 30개 지역으로 확장시켰다. 프로그램을 채택하고 확장시키는 일은 지방경영진이 결정했다. 이상과 같이 제도화 과정을 수립했다.

그후 BIDANI는 network모형 사업으로 발전되어 6개 지구의 주립대학에서 수행하고 있다. UPLB는 훈련 및 조정의 역할을 수행한다. 1990년, 화란 정

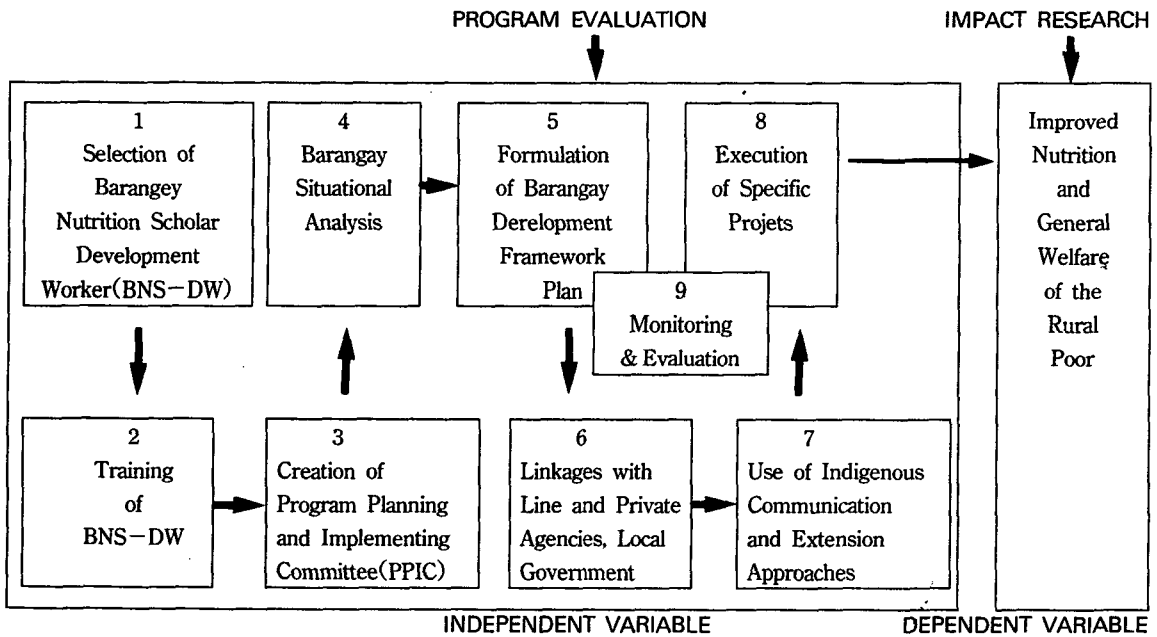


Figure 2. The Program's Action Research Design

부의 재정적 지원으로 프로그램의 재활성화, 확장 및 제도화를 이룩했고 향후 지속적 확대 발전을 모색하고 있다. BIDANI의 목적은 다음과 같다.

- ① 빈농영양개선의 지방차원 실천모형 수립
- ② 지역지도자와 훈련자의 실천적 훈련과정 개발
- ③ 지역 참여서비스 패키지 개발
- ④ 군/지역 모형의 지속적 수행 확대
- ⑤ 주립대학 보조에 의한 BIDANI의 지속적 수행

2. 프로그램 구성과 조직 구조

주립대학 프로그램은 훈련, 현장운영 및 연구의 세요소로 구성된다. 이 요소는 프로그램 수행에 상호작용한다. 각 요소의 책임/기능은 다음과 같다.

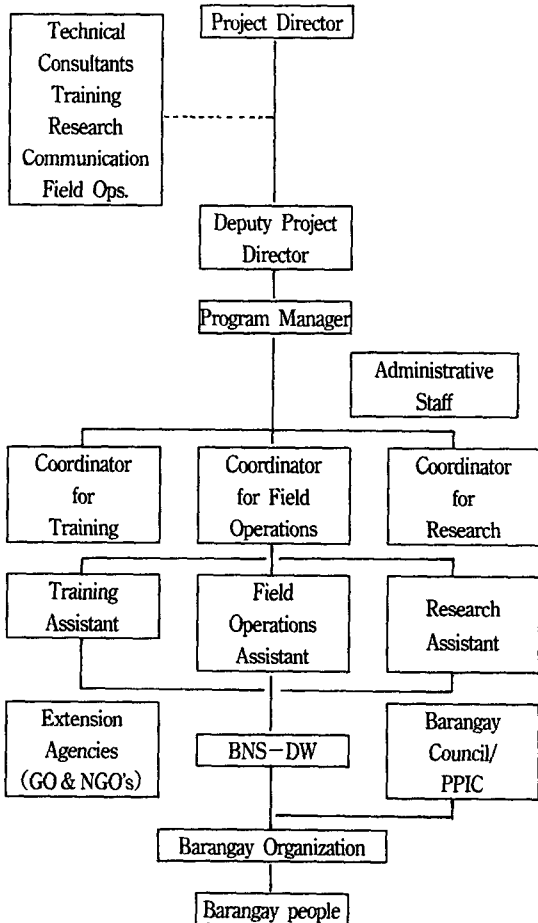


Figure 3. BIDANI organizational set-up at the SCU (state college and university) level

훈련 : 모든 훈련활동을 계획, 감독/관리한다. 지역개발훈련원의 운영계획을 준비한다. 훈련 모형과 지침을 준비한다. 훈련수요조사를 준비, 수행하고, 훈련을 평가한다. 훈련수행 중 시/군 종합개발계획(C/MIDP) 임원을 기술적으로 보좌한다.

현장운영 : BIDP(지역종합개발계획)수행 중의 BNS-DW를 감독한다. 계열기관, 사립기관 및 지방행정부 간의 연계와 접촉을 수립한다. BIDP수행과 BNS-DW업무를 주기적으로 보좌하고 감시한다. 다른 프로그램과 활동, 즉 사회경제보조사업의 계획과 수행을 기술적으로 보좌한다.

연구 : 프로그램 관련자료를 수집 분석한다. 연구를 계획 수행하고 프로그램 활동을 평가 감시한다. 자료와 정보의 중앙집중적 화일을 유지 보관한다. 보고서를 작성하고 현장운영과 훈련에 피드백을 제공한다. BNS-DW를 대상으로 연구, 평가 및 감시에 대한 훈련을 실시하고 활동을 문서화한다. 감시와 문서화에 대해 경영진과 감독진을 기술적으로 보좌한다.

주립대학의 BIDANI 조직구조는 그림3과 같다.

3. 프로그램개발 및 수행접근

3.1. 지역수준의 모형화

1 단계 : BNS-DW 선정.

지역의 주민과 공무원은 다음의 준거에 따라 BNS-DW를 선발하여 추천한다 : 고교졸업자, 25세 이상, 지도력 함양 혹은 존경받는자, 지역복지에 깊은 관심, 신용, 업무수행능력을 갖춘 주재지도자로서 영양사나 보건소 요원이다.

BNS-DW의 역할과 책임은 프로그램 관련 지역 자료 수집, 프로그램 계획과 BIDP의 계획, 수행 및 평가, 주민과 타부서 간의 연계직원으로서의 활동, 지방차원의 훈련자 역할 및 지역개발위원회와 PPIC(지역프로그램 계획·수행위원회)의 기술직원, 지역활동 임원으로서의 활약 등이다.

2 단계 : BNS-DW의 훈련.

시/군 BIDANI와 계열기관 임원이 BNS-DW에 대한 기술훈련을 제공한다. 훈련분야는 영양교육, 재활, 보충식품, 조리와 이용, 가정관리, 건강보호,

환경위생, 소규모양축영농, 작물생산과 기술, 지도 법과 접근, 효율적 커뮤니케이션 및 프로그램 계획 과 관리 등이다.

BNS-DW 훈련 프로그램은 다음과 같다.

(1) 운영세미나 연찬회: 사전단계에서 실시되며 지역지도사로서의 책임과 역할에 대한 개념 이해와 능력을 함양키 위함

(2) 전문훈련: 사전단계와 사업진행 중 실시되며, 지역변화 촉진요원로서의 기술적 지식과 기법을 연마키 위함

(3) 현장실습: 지역에 대한 통찰력과 정보수집 능력을 기르고, BIDP초안 작성 및 공식화에 활용할 자료를 준비키 위함

(4) 기술훈련: 대학이나 시/군 월례집회에서 수 시로 행하며, 가치관 재조정, 지도자훈련 세미나 및 지역조직화에 관한 강의식 훈련을 받는다.

3 단계: 지역 프로그램 계획·수행위원회 (PPIC)의 조직.

BNS-DW는 대상 지역에서 PPIC를 조직한다. PPIC는 동장, 개발위원, 정부 및 민간단체의 장 및 각종 직업 대표자로 구성된다. PPIC에는 고용, 제도적지원, 개발 및 정신개발 등의 부서가 있다. PPIC는 주민을 대표하고 동장의 지휘하에 활동한다. 지역개발위원은 PPIC의 핵심요원이다. 지역주민의 숙원 사업을 주민이 개념화시킨다. 참여접근을 도입하여 지방행정의 분산화를 시도한다.

4 단계: 지역상황 분석의 수행.

BNS-DW는 주민의 욕구를 진단하기 위해 지역 조사를 수행한다. 이 정보는 BIDP에 구현되고 발전적 변화를 시도하는데 활용된다. 정보분석 내용은 다음과 같다. (1) 인적자원 관련정보: 인구, 생활 자원/직업, 영양/건강상태, 가구원수, 조직/협의회, (2) 물적자원 관련정보: 지역, 위치, 토지면적, 호수, 강, 산 및 기타 자연경관, 사회간접자본, 기후조건, (3) 기타 정보: 정보원, 수입 및 식품원, 정부 및 사립기관과의 연계, (4) 문제점 기술: 인적·물적 자원 문제점, 농업생산 문제점, 지역사업, 기존 정부와 사립기관 참여도.

BNS-DW는 조사를 수행한 후 PPIC 위원과 함께 BIDP 입안에 필요한 지역의 사회경제적 형태를 분

석한다. 특히 보고서에는 영양불량아에 대하여 부모의 유형을 직업별 제시한다.

5 단계: BIDP의 공식화 혹은 승인.

BNS-DW는 PPIC 핵심집단과 연합하여 지역의 우선순위화된 욕구에 근거하여 BIDP를 매년 입안 하여 공식화한다. BIDP초안은 공식적으로 PPIC에 발표된 후 동회직원과 계열기관과 기구 대표자에게 발표되고 최종적으로 공식화한다. BNS-DW의 이 같은 발표는 지역개발사업 수행을 위해 요구되는 임원, 지도자 및 기관의 충고, 지원, 공약, 활발한 참여를 모색하는 기회가 된다.

승인된 BIDP를 지역주민 집회에서 공식 문서로 발표한다. 이 BIDP는 상황분석, 욕구와 우선순위 문제점 및 지역사업과 활동의 운영계획으로 구성 되어 있다.

6 단계: 정부 및 사립기관과의 연계 수립.

BNS-DW는 정부 및 사립기관을 방문하고 사업 수행에 대한 보조와 지원을 구한다. 이는 정부와 사립기관의 자원으로 지역 능력을 보강하기 위한 시도이다. 이로써 주민은 개발에 요구되는 기존의 사업과 자원의 활용방법을 습득하게 된다. 예를들면 마을개발기금, 신용(credit), 사회투입 및 급수설비 등이다. 지역주민 대상의 훈련, 세미나, 총회 및 협의회를 자원 동원에 대한 학습과 정보전달 기회로 삼는다.

7 단계: 기존의 지도 및 커뮤니케이션 접근 의 활용.

유인물과 방송매체를 활용함으로써 BIDANI 프로그램을 지원한다. NNC, FNRI, 영양센터(NCP), UNICEF 및 학술기관 즉 UPLB에서 발행되는 각종 간행물을 주민들에게 배포한다. 이러한 포스터, 소책자, 팜플렛, 광고 및 기타 유인물을 통해 식품영양정보, 농업 및 기타 관련주제를 보급시킨다.

BIDANI정보 캠페인은 라디오를 활용한다. 예를 들면 BIDANI-UPLB에서는 30분-잠지 프로그램, "BIDANI 시간"을 주제로 매주 토요일과 일요일 오후 4:30~5:00에 라디오 방송국 DZLB, 1116khz, UPLB 교육방송국에서 방송한다. BIDANI의 개발커뮤니케이션 전문가와 훈련받은 BNS-DW가 이를 관장한다.

그밖에도 BNS-DW는 10가정, 특히 영양불량아 가정을 매월 방문한다. BNS-DW는 또한 식품생산, 자원활용, 건강과 영양 및 관련 주제에 관한 간단한 비공식 토론을 수행한다.

8 단계 : 지역활동 사업의 프로그램 수행.

1) 식품생산과 활용

가정, 학교 및 지역 원예포 사업은 모든 지역에서 수행 중이다. 일반적으로 가족단위 생산, 섭취 및 소득을 위해 채소와 과일의 종자와 파종을 분배한다. 버섯생산 사업 뿐만 아니라 농업형태별로 곡물과 근채류, 코코넛, 사탕수수 및 과실수 등 상업적 생산도 확장한다. 곡류의 신품종, 개량종 및 고급기술, 즉 벼-양어법과 유기비료활용 등으로 생산성과 소득 증대를 도모한다. 양축과 분뇨처리시설 사업은 모든 지역에서 수행 중이다. 또한 소규모산업이나 식품생산 사업을 위한 대어를 민간조직이나 정부계열 기구, 즉 사회복지개발부, 무역산업부, 농수산부와 계열기관 및 시/군단위 사립단체로부터 받을 수 있다.

2) 영양, 건강 및 환경위생

(1) 성장관찰 기록 및 영양재활 : 0~83개월령 영유아의 체중을 정기적으로 측정하고 표준치와 비교하여 Gomez분류법으로 영양상태를 판정한다. 미취학아의 영양상태를 정상체중과, 경증, 중등 및 중증 저체중으로 분류하고 영양개선보조의 우선 순위 결정에 활용한다. 비타민 A결핍증, 빈혈증 및 갑상선종 조사를 임신부, 수유부 및 아동대상으로 실시한다. BNS-DW는 보사부의 조정 하에 0~18개월령 영유아의 체중을 매월 점검한다. 중증 영양불량아에 대해서는 영양재활을 시도하고 퇴원 후에도 후속조치와 가정방문을 통한 영양재활을 지속한다. 마을영양위원, 자원봉사자, 보건원 및 청년회원이 BNS-DW를 돕는다. 학생의 체중과 신장에 대한 감시는 교육부에서 주관한다.

(2) 식품 보조 : 식품보조프로그램은 마을에서 시작된다. 건강/영양 탁아소와 부녀조합에서 중등과 중증 영양불량아 뿐만 아니라 임신부, 수유부에게도 급식을 제공한다. 급식과 보충식의 제공원은 지방사회복지개발부, 카톨릭구제사업부 및 보사부이다. 가정원예포와 농장생산식품을 활용하여 영양

보충급식을 저렴한 값으로 제공한다.

(3) 건강 및 환경위생 : BNS-DW는 지역주민을 위한 의료사업을 정부와 사립조직에 요구한다. 농촌보건소에서는 건강검진 사업을 수행한다. 주민 건강보호 의료사업에는 구충, 면역 및 구강사업이 있고, 정부의료사업이 없을 경우, 의사와 치과 의사 자원자를 초청해서 “무료의료” 사업도 개설한다.

보사부에서는 모자보호 사업과 일차보건 프로그램을 장려한다. 이와 관련하여 매약 종류별 용법에 대한 훈련을 받은 주재 근무요원이 지방약국을 관리 운영한다. 약초포 설치와 약초의 활용으로 사업지역 주민의 건강상태를 돕기도 한다. 비타민 A결핍증, 철결핍성 빈혈증 및 옥소결핍증에는 미량영양소 보충제를 제공한다. 지역환경위생을 유지하기 위한 사업도 추진 중이다. 보사부 후원으로 변기 배포와 설치 캠페인을 정기적으로 수행한다. 마을 주민은 노동력과 기타 재료를 제공한다. 공동상수원을 설치해서 식수와 생활용수를 제공한다.

(4) 가족계획 : BNS-DW는 가정을 방문하여 가족계획 실천을 장려한다. 인구교육 및 부모의 책임 등에 대한 교육을 수행하기도 한다.

3) 교육과 훈련

주부와 성인 대상의 마을 건강·영양교육반을 개설한다. 교육내용은 일차보건, 건강보호방법, 항투약캠페인, 가족계획, 조리방법, 모자보호, 이유영양보충식 및 가정원예포 연수 등이다. 가정, 환경 및 개인위생도 교육한다. 식품생산과 가공, 대두가공, 가전제품, 화훼생산, 이·미용업 및 협업에 관한 세미나도 개최한다. PPIC위원, 지역경찰, 협동조합, 민방위대, 지역보건원의 능력 개발을 위한 지도자 훈련도 수행한다. 초청강사는 BIDANI 임원이고, 사립기관, 대학 및 계열기관에서도 초빙한다.

미취학아 교육 : 선발된 주재 교사는 가정대학의 아동발전 실험실학습접근으로 훈련받는다. 이를 위한 기금은 수혜자 부모와 지역사회개발기금에서 출연한다.

4) 소득증대 및 농촌고용

지방차원의 소득증대 훈련의 목표는 가족의 소득증대에 두고 있다. 농민반에서 개량 농사법에 의한 식품생산 증대 방법에 관한 지식을 학습하여

농업소득 증대를 꾀한 농사활동과 기타 생활/소득 증대 활동으로 버섯생산, 비누제작 및 관상수 원예포 등이 있다.

지역주민을 위한 지원단체에는 군단위기관인 사회복지개발부, 농수산부, 농협, 사탕수수 산업기금회사, 농촌훈련개발센터, 캐나다빈민보조구제, 국가생활보조기금 등이 있다. 기금지원 수혜 사업에는 양돈, 젓소 양축 및 분뇨처리, 벼-양어, 벼-새우 양식, 오리사양, 채소생산 및 수공예 등이 있다.

한편 사회경제보조사업은 BIDANI의 주요 구성요소이다. 이 사업에서는 고위험영양불량 빈곤가계에 경제적 기회를 제공한다. 수혜집단은 소작농민, 실업자, 저임금고용자, 소규모어민, 농업노동자, 비숙련공, 타지이주가계 등이다. 사업 목표는 노동력 및 지역지향적 자원활용능력의 개선 뿐 아니라 소득증대, 서비스와 기술의 활용증대, 기술및 경제적 인식의 확산에 두고 있다.

5) 사회간접자본 개발

농로개설, 댐기와 배수, 급수펌프시설, 다목적센터 건립과 보수, 탁아소, 기존도로와 교량보수, 농구장 및 가정전기가설 사업이 포함된다. 지방행정부, 계열기관, 국제기구 즉 NUFFIC(화란대학국제협력재단)과 USAID 및 지역자체 재원과 물적보조에 의해 수행된다.

6) 제도적 지원 개발

지역강화를 위해 기존의 지역기관을 재동원하고 새로운 기구를 형성한다. 이러한 기구는 PPIC보조와 함께 BIDP 수행에 적극적으로 참여하고, 정기집회를 통해 BIDP를 새롭게 하고, 사업의 성과를 사정한다. 지역개발위원회, 사립기관 및 내무·지방행정부와의 협동으로 개최되는 지도자훈련에 지역위원과 핵심지도자도 참가한다. 기타 지역기구에는 농민협동조합, 여성조직인 농촌개선단체 및 청년스포츠팀 등이 있다.

9 단계 : 감시(monitering)와 평가.

PPIC와 BNS-DW는 개발프로그램을 연말에 평가하고 명년의 활동 종합계획을 준비한다. Built-in 평가체제로 주민의 관심을 지속시키고 참여를 독려한다.

BNS-DW는 수행한 활동과 사업을 UPLB나 시/

군청의 월별/분기별 집회에서 발표하고 수행과정 중의 문제점 뿐아니라 프로그램 접근에서 얻은 경험을 나누고, BIDANI 임원과 경영진/감독진의 지도로 문제점 해결방안을 도출해 낸다. 프로그램 임원은 정기적 현장방문과 감시를 촉진한다.

다음은 BIDANI 평가의 예이다.

기금출연기관인 FAO의 요청으로 외부평가를 수행했다. 1982년 국가경제개발처(NEDA)에서 행한 평가의 예를 제시한다. 활용된 효과지표는, 영양면-식품과 영양소 섭취량, 연령별 체중, 건강면-이환율, 사망율, 사회면-지역주민의 참여도, 조직과 농촌기관의 관여도, 영양불량취약도로 나타난 기능적 분류, 경제면-식품생산, 소득증대, 기타 소득증대사업, 사회간접자본개발 등이다.

한편 프로그램 임원에 의해 수행된 내부평가에 포함된 내용은 연말조사, 과정과 효과 사정 및 지방사업 수행자와의 협의이다. 1985년 수행된 내부평가 결과는 다음과 같다.

(1) 영양상태 : 1978~1985년간 UPLB-BIDANI 수행 시범지역에서 중등 및 중증 영양불량은 50%까지 현저히 감소되었으며, 그 비율은 1978년의 28.3%, 1985년의 18.7%, 1990년의 16.3%였다. 고위험 영양불량 집단의 직업별 유형을 보면 소규모 어업이 20.5%로 가장 높았고, 전문직과 고용주는 7.3%로 가장 낮았다. 모유수유율은 78%였다.

(2) 건강상태 : 건강상태 자료는 없으나 환경건강상태를 개선시켰고 무료보건사업과 탁아소 활용면에서 건강보호체계의 확대 효과를 보였다. 프로그램 초기, 방사기 및 확장기 단계(1978~83) 동안, 무료병원, 구충, 면역, 무료의약품 및 재활 사업은 모든 지역에서 28~32% 증가되었다. 한편 환경위생 조건은 초기시범 및 방사지역에서 현저히 개선되었다. 초기시범지역의 경우, 양변기 10%, 안전급수 시설 28%의 증가 효과를 보였다.

(3) 가정의 식품가용성 : 1978~83년간 쌀섭취량은 적절했고 기타 식품섭취량도 개선되었다. 열량 섭취량은 59.7%에서 84.8%로, 단백질섭취량은 67.7%에서 86.6%로 증가되었다. 이는 가정의 식품가용성 증대에 기인한다. 작물생산사업의 증가율은 초기시범지역 25%, 확장지역 9%였다. 양축생산사업의 증가율은 시범지역 6%, 확장지역 20%였고,

방사지역은 76~90%의 높은 수준이었다.

(4) 생활비와 소득: 5년간 가구당 현금소득은 증가되었다. 중저소득층 비율은 각각 29%와 10%로 감소했고 고소득층 비율은 37%로 증가했다.

(5) 지역참여: 지역참여는 개발프로그램의 성공과 효과의 주요 지표이다. 훈련, 세미나, 지역조직 참여율은 5년간 현저한 상승 효과를 나타냈다. 부녀회 참여율은 6~7%의 증가를 보였고 정부와 사업기관과의 연계 존재 인식도는 50%로 증가되었다. 재정 및 기술적 보조사업의 인식도는 10%개선되었다.

3.2. 프로그램의 제도화

BIDANI 프로그램의 제도화는 1981년 처음 1개 시와 4개 시범지역에서 기존의 구조, 인력과 자원을 활용하면서 시작되었다. C/MIDP를 수립하고 계열기관과 사업기관의 모든 개발프로그램은 지역개발 촉진 활동을 효율적으로 조정하기 위해 통합되었다.

C/M IDP의 목적은 다음과 같다.

- ① 개발프로그램에 지역참여 확대 촉진.
- ② 계열기관, 시민단체 및 군단위 행정당국 대표자의 정책결정 활동관여.
- ③ 정부, 사업 및 기타 기관의 지역종합개발에 대한 관심과 노력 유인.
- ④ 가용자원, 즉 재화, 기술, 인력 및 기타 물적, 재료적 자원활용의 극대화, 효율성 증대.
- ⑤ 프로그램 활동의 효율적 조정과 중복의 최소화.
- ⑥ 프로그램 감독/경영진 제공.
- ⑦ 지역요원에 대한 지속적 훈련 제공.
- ⑧ 지역주민의 숙원 프로그램 수행으로 신뢰성 강화.
- ⑨ 지역개발의 자존적 능력 강화.
- ⑩ 개발프로그램의 계획, 수행 및 평가 방법에 대한 지역지도자 교육 강화.

프로그램의 제도화 단계

1단계: 시범 군/시계열기관과 지방행정부 간에 오리엔테이션 연찬회를 개최하여 지역개발과 시/군 종합활동계획과의 연계를 수립한다.

2단계: 계열기관장과 기술자, 군단위 행정관 및 타기구 대표자들로 경영/감독진을 구성하고 군/시

장을 소장으로 하는 조직기구를 창립한다.

3단계: 주재지도자와 지역주민의 계속교육을 위한 지방차원의 지역개발훈련원을 군단위에 설립한다.

4단계: BNS-DW의 유인을 위해 지방, 사업 및 정부기관의 보조를 요청한다. 즉 운영규모의 확대 수행이나 모형사업의 모형프로그램화로 발전시키기 위한 보조이다.

3.3 BIDANI모형의 네트워크 프로그램 지역화와 확장

7개 주립대학이 네트워크 프로그램에 참여한다. BIDANI네트워크 프로그램의 목적은 핵심지역 대학의 BIDANI모형 사업수립을 위한 훈련과 보조에 두고 있다. 핵심지역 대학의 활동은 다음과 같다.

연구부서에서 수행하는 일은 프로그램초기 기초조사, 영양감시, 과정 및 자료 분석이다. 때로는 지역/군단위의 자료정보체계, 활동의 문서화 및 감시체계 설립을 추진한다. 이러한 활동은 PPIC, BNS-DW와 계열기관의 경영진과의 조정으로 촉진된다.

훈련부서에서는 세미나, 연찬회, 훈련 활동을 매년 수행한다. 또한 지역차원의 BIDANI 수혜자, 동장 및 훈련자 훈련도 수행하고 계열기관 대표자, 시장, 도지사 및 군/도청 임직원 대표자의 훈련과 집회도 개최한다.

현장운영부서는 지역사업 수행에 대한 후속조치와 BNS-DW와 경영진의 업적으로 구성된다. 현장운영진은 정기 현장방문 외에 기술 보조를 제공한다.

4. 향후계획

7개 주립대학은 다음 활동을 강화할 예정이다.

- ① 훈련, ② 현장운영, ③ 연구, ④ 사회시장과 지지, ⑤ 기관연계, ⑥ 사회경제보조사업의 촉진, ⑦ 제도화, ⑧ 지방 BIDANI 기금 설립이다.

5. 요약

BIDANI는 활동-연구계획으로서 지역주민이 상부기관의 계획 입안자와 밀접한 관계를 유지하면서 자신의 활동과 포부를 프로그램에 반영토록 하는데 그 목표를 두고 있다. BIDANI는 지역차원의 중

박 양 자

합개발 접근이며, 주민의 참여서비스로 지역종합개발계획(BIDP)을 수립한다. 지역의 상황분석, 문제점 우선순위 및 잠재자원의 확인은 주민에 의해 수행된다. 상향식 접근으로 참여계획을 수립하고 BIDP를 공식화한다. 적절한 유인과 지원으로 지역주민의 참여를 촉진한다. 정부와 사립기관의 사업과 자원 활용의 접근성과 효율성을 높인다. 고위험영양불량 가족집단을 개발프로그램 활동에 참여케 하여 영양의 중요성을 인식케 한다. 정치 및 사회경제적 배려를 최하위 수준에 통합시키도록 운영한다. 군/시장을 사업소장으로 임명하는 제도화를 통해 프로그램 수행과 지속성을 촉진한다. 따라서 시/군

종합개발프로그램(C/MIDP)의 “하향식” 계획은 지역의 “상향식” 계획과 연계된다. 시/군지역개발훈련원을 설립하여 지역주재 요원과 주민의 계속 교육을 도모하는 것이 성공과 활력으로 유인하는 개발촉진 요소이다. 비정치적 부문, 즉 학술기관과 사립기관과의 기능적 연계를 강화한다.

감사의 글

저자는 자료를 제공해 주신 Dr. Josefa S. Eusebio, the Program Director of BIDANI와 서울대 농생대 정지웅 교수님께 깊은 감사를 드립니다.