

# 장서평가 방법연구

박 인 응\*

## < 목 차 >

- |                       |                                    |
|-----------------------|------------------------------------|
| 1. 서 론                | 3.2 제품포트폴리오매트릭스의 장서관리에의 응용         |
| 1.1 연구의 필요성           | 3.3 도서수명주기와 도서포트폴리오매트릭스에 의한 장서평가방법 |
| 1.2 연구의 방법            | 4. 평가의 실제와 분석                      |
| 2. 이론적 배경             | 4.1 평가의 실제                         |
| 2.1 대출분석방법            | 4.2 평가결과의 분석                       |
| 2.2 제품수명주기            | 5. 결 론                             |
| 2.3 제품포트폴리오매트릭스       |                                    |
| 3. 평가방법               |                                    |
| 3.1 제품수명주기의 장서관리에의 응용 |                                    |

## 1. 서 론

### 1.1 연구의 필요성

도서관에서 활용되는 봉사도구로서는 자료, 정보 및 시설 등이 있고 그것들은 상호의존적인 관계에 있지만 그 중에서 가장 기본적인 것은 자료와 정보라고 볼 수 있을 것이다. 그렇게 보는 것은 도서관이 일정 이용자군과 접촉하며 거래하는 것은 자료를 매개체로 해서만 가능하기 때문이다. 즉 고객과 도서관의 관심이 모아지는 곳이 자료이기 때문이다. 그리고 도서관이 봉사성과를 높이고 성장발전하려면 새로운 자료를 추가하고 다양화하는 동시에 그들의 이용을 높여가야 하기 때문이다.

수집되어 이용되기 시작한 도서는 시간이 흐름에 따라 적증적으로 이용

\* 부산대 문헌정보학과 교수

성을 상실하다가 끝내는 완전히 쇠퇴하여 이용성과를 내지못하게 된다. 따라서 도서관은 어떤 도서가 언제부터 어느 정도의 이용성과를 상실하게 되는지를 확인하여 그런 도서를 별도로 관리하든지 신간으로 대체하거나 폐기시켜 자료의 공급 이용 및 만족의 순환과정이 계속되게 하여 도서관의 안정성과 발전이 유지되게 해야 한다. 또한 이용이 둔화되거나 정지된 도서의 별도관리와 신간도서로의 대체와 폐기에만 그치지 않고 이용잠재력이 있는 도서를 계속적으로 확대수집하여 미래를 위한 장서구성을 함으로써 도서관이 더욱 성장하고 발전되게 할 수 있을 것이다.

그런데 이용성이 높은 장서구성에는 도서관 내외의 여러가지 환경으로 많은 어려움이 따른다. 즉 장서구성은 장기적이면서 꾸준히 실시해야 하는 작업이며, 도서는 꾸준히 상승하고 있으나 예산은 언제나 부족하게 배정되고 있으며, 새로운 자료의 생산이 범람하고 있는 중에 도입된 도서의 수명주기가 전반적으로 더욱 짧아지는 경향은 자료구입예산에 더욱 큰 압박을 주게 된다.

이러한 현실은 도서관이 적은 투자로 더 높은 성과를 올릴 수 있도록 하는 경영기법의 도입을 요구하게 된다. 적은 예산을 어떻게 사용함으로써 더 이용성이 높은 도서를 더 많이 구입할 수 있을 것인가 하는 도서관예산의 효율적 운용의 필요성이 강조된다. 도서의 이용성을 향상시켜서 예산을 효율적으로 운용하는 일은 이용율이 높거나 낮은 도서, 전혀 이용되지 않는 도서 등 도서의 이용상황을 파악하고 이러한 이용상황과 관계되는 요인을 확인하여 그 요인에 대응되는 적절한 방안을 강구하는 등의 과정을 통하여 이루어진다. 따라서 도서이용성향상과 예산의 효율성확보는 도서의 이용상황을 파악하게 하는 경영기법인 장서평가에서 시작하게 된다. 평가의 첫 단계이면서 가장 중요한 과정은 확실한 평가방법을 가지는 것으로서 본 연구에서는 하나의 새로운 장서평가방법을 제시하는 것을 목적으로 하고 있다.

## 1.2 연구방법

본 연구는 다음과 같은 절차와 방법으로 실시되었다.

1) 도서는 제품과 마찬가지로 수명주기 즉 도입기, 성장기, 성숙기 및 쇠퇴기를 가지고 있으며, 그 주기에 따라 대체로 개발도서, 성장도서, 성숙도서, 사양도서로 발전할 수 있다. 따라서 기업의 시장전략의사결정에 유용한 제품수명주기이론과 제품포트폴리오매트릭스기법을 도서의 이용전략에 이용할 수 있는 평가도구인 도서수명주기와 도서포트폴리오매트릭스를 만든다.

2) 작성된 도서수명주기와 도서포트폴리오매트릭스도구를 사용하여 부산대학교 도서관이 1972-1993년 간 수입하여 소장하고 있는 사회학도서 중 조사기간 동안에 대출되었거나 기타 사정으로 인하여 서가에 없는 도서를 제외한 나머지 4,691권을 표본도서로 하여 실제로 평가를 실시한다.

3) 평가결과로 도입기의 개발도서, 성장기의 성장도서, 성숙기의 성숙도서 및 쇠퇴기의 사양도서를 확인한다. 그리고 장서관리에 유익하게 이용될 수 있는 부수적으로 얻어진 데이터를 제시한다.

4) 조사기간은 1993년 7월 5일-7월 10일이다.

## 2. 이론적 배경

### 2.1 대출분석평가방법

장서의 궁극적 목적이 이용에 있는 것이라고 본다면 이용을 기준으로 하는 장서평가방법이 다른 방법보다 더 의미가 큰 것으로 보인다. 이용조사방법의 일종인 대출분석평가방법에 사용되는 대출데이터는 관내열람에 대한

기록을 제외하고 있어서, 문제성있는 분야에 대하여 사서가 주의를 갖도록 하는 것 이상의 역할을 기대하기가 어렵다는 비판이 있기도 하다.<sup>1)</sup> 그러나 도서의 대출빈도와 관내열람빈도 사이에는正的 상관관계가 있음이 몇 편의 선행연구<sup>2)</sup>에서 밝혀지고 있어 대출분석평가방법으로서 서고관리와 장서 구성에 유용한 데이터를 구하는데 무리가 없는 것으로 생각된다.

## 2.2 제품수명주기<sup>3)</sup>4)

기업에서 제작된 제품은 생물체와 같이 저마다 일정한 수명주기를 가지고 있으며 그것은 대체로 도입기, 성장기, 성숙기, 쇠퇴기 등 4단계로 구성된다.

각 단계별로 시장성장율이 변화하기 때문에 소비자로부터 좋은 반응을 받은 제품의 수명주기를 철저히 관리하여 장기간 번창하도록 하는 마케팅전략을 수립함으로써 더욱 많은 이윤을 올리게 된다. 시장점유율이 높으면 이익율도 높다는 원리에 따라 신제품의 도입기에는 시장점유를 확대·강화 내지 조정하는 전략으로 광고와 촉진에 상당한 투자를 하여야 한다. 이어서 고객이 확대되고 수요가 증대되는 성장기로 이어지면서 새로운 고객이 점증하고 반복구매고객이 늘어난다. 그러나 제품이 성숙기에 이르면 원래의 수요는 안정되거나 감소하는 단계로 이어지게 된다. 수요가 극히 감소하거나 거의 정지하게 되면서 기존제품의 폐지 내지는 신제품으로 대체가 필요하게 된다.

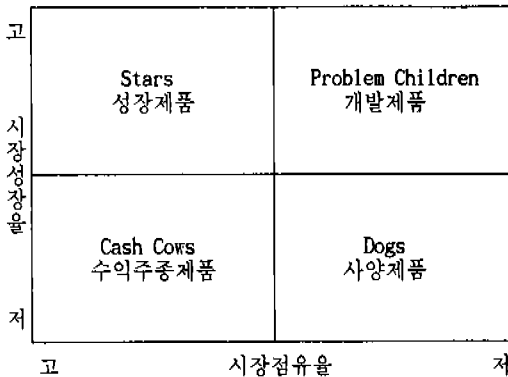
이와 같은 수명주기는 신제품개발과 기존제품의 개량개조와 신용도개발

- 
- 1) F.W. Lancaster, 장혜란, 역, 도서관서비스평가론. 서울 : 구미무역출판부, 1990, p.66.
  - 2) McGrath, W. E., "Significance of Books used according to a Classified Profile of Academic Departments," College and Research Libraries. 33, 1972, pp.212-219. 제품 수명주기는 아래 도서 3), 4)를 참고하였음.
  - 3) 金元鉄, 마아케팅 管理論. 서울 : 經文社, 1987. pp.442-451.
  - 4) 潘柄吉, 마아케팅 管理論. 서울 : 박영사, 1988. pp.340-357. 제품포트폴리오매트릭스는 아래 도서 5), 6), 7)를 참고하였음.

을 추진할 방향과 타이밍을 시사해 줌으로써 제품계획과 제품전략(제품포트폴리오)을 결정하는데 중요한 보조수단이 된다. 또한 이익성을 파악할 수 있도록 시장수요 및 변화와 이익상의 추이를 가리키는 지표의 역할을 함으로써 제품별 이익성과 기업의 이익성을 예측하게 하는 수단이기도 하다. 그리고 수명주기의 각 단계를 예측하게 하여 각 단계별 마케팅전략을 조정하게 한다.

### 2.3 제품포트폴리오매트릭스<sup>5)6)7)</sup>

가장 널리 사용되는 매트릭스는 Boston Consulting Group에서 개발된 BCG 포트폴리오매트릭스이다. 그것은 각 제품을 성장가능성과 시장점유율의 두가지 기준에 따라 평가 검토하여 성장-점유매트릭스(Growth-Share Matrix)에 분류하여 도시하고 있다.



<도표-1> BCG의 성장-점유매트릭스

5) Aaker, D. A., Strategic Market Management, 2nd ed. (New York : John Wiley & Sons, 1988) pp.179-180.  
 6) 金元銖, 상계서. pp.218-228.  
 7) 潘柄吉, 상계서. pp.385-392.

도표상의 위치에 따라 네가지의 제품단위로 구분하고 있는데 첫번째 성장제품은 판매성장 시장점유율 및 이익성이 높은 제품들을 보여주고 있으며, 두번째 수익주종제품은 낮은 시장성장율과 높은 시장점유율 및 높은 이익성을 창출하고 있는 제품을 보여주고 있다. 그리고 세번째 개발제품은 높은 시장성장율과 낮은 시장점유율로서 높은 이익성을 창출할 잠재력을 가진 제품을 말하며, 마지막으로 사양제품은 낮은 시장성장율과 낮은 시장점유율로 낮은 이익성을 보이거나 전혀 이익을 내지 못하는 제품을 말한다. 이상과 같은 국면의 제품외에도 한 때 막대한 시장잠재성이 있는 것으로 여겨졌으나 판매고 이익 등이 계획된 수준에 미달하는 제품도 있을 수 있다. 그리고 시장의 냉대나 거절 때문에 제품수명주기의 도입기를 넘지 못하는 제품도 있을 수 있다.

기업체의 입장에서는 위의 여섯가지 국면 중에서 첫 세국면에 속하는 제품들로만 구성된 제품포트폴리오를 항상 유지하기를 바라겠지만 그러나 시장환경의 변화성과 불확실성 때문에 이상적인 제품포트폴리오를 유지한다는 것은 불가능하다. 그러나 계속적으로 제품포트폴리오를 결정하여 집행하는 전략을 수립하는 일은 언제나 필요한 것이며 그것은 자사제품의 제품수명주기를 잘 관리하고 신제품개발전략을 잘 수행함으로써 가능한 것이다.

시간이 흐름에 따라 성장-점유매트릭스상의 각 제품단위의 위치는 변화된다. 각 제품은 저마다 수명주기를 가지고 있는데 모든 제품이 처음에는 개발제품으로 시작했다가 성공하면 성장제품이 된다. 그러나 점차 시장성장이 낮아져서 수익주종제품이 되었다가 마침내 수명이 다하면 사양제품이 된다. 이때 기업은 계속하여 신제품을 추가하고 그것들 중에서 어떤 것이 성장제품이 되도록 마케팅활동을 혁신적으로 전개해야만 한다. 그것을 통하여 성장제품의 시장점유율이 이어지면서 제품이 성숙되고 수익주종상품이 된다. 여기가 시장점유율을 유지하기 위한 전략이 필요한 때이며 수익을

얻어내는 단계이다. 그러면서 제품은 점점 수요자의 욕구충족능력을 상실하고 소비자선호가 변화하며 잘못된 유통경로 등으로 점점 쇠퇴하면서 사라지게 된다.

### 3. 평 가 방 법

#### 3.1 제품수명주기의 장서관리에의 응용

제품수명주기는 마케팅전략에 관한 의사결정에 유용한 이론이다. 그것은 서비스보다 제품에 근거를 둔 것이나 도서관이나 정보센터에서 어떤 봉사나 도서의 이용가능성이 높은지 어떤지를 결정하는데도 유용한 개념으로 이용될 수 있다.<sup>8)</sup>

도서관이 수집하는 자료는 시간이 흐름에 따라서 언젠가는 그 내용이 낙후되어 이용가치를 상실하게 되는데 그것은 모든 자료에는 수명주기와 이용성과주기가 있기 때문이다. 따라서 도서관이 생존하고 성장·발전할 수 있으려면 기존의 자료들이 각기 수명주기의 어느 단계에 도달했는가를 분석하여 도달한 단계에 맞추어 적절한 도서수입전략을 찾아야 한다. 사서는 자관의 도서가 각기 수명주기와 이익주기의 어느 단계에 현재 도달해 있고 언제 어느 단계로 이전할 것인가에 대해 분석하고 분석결과 얻은 자료와 정보를 활용하여 이용목표를 달성하는데 가장 합리적이라고 판단되는 주기 단계별 이용전략을 수립하고 집행해야 한다.

어떤 문헌이 수집되어 고객이 이용할 수 있도록 정리가 완료되면서 도입기가 시작된다. 도입기에는 이용율의 신장이 느리고 이용성과가 없든가 아주 낮은 것이 보통이다. 따라서 도입기에는 활발한 홍보활동을 통하여 문헌

8) Byron, J., *Effective Library and Information Centre Management*. (Gower, 1990) pp.134-135.

의 서지사항, 주제내용 및 특징을 적극적으로 알려져서 고객들의 이용을 유도하여야 한다. 만일 도입기에 고객을 만족시킬 수 있다면 이용자의 수가 늘어나고 이용율이 상승하는 성장기를 맞이하게 된다. 그런 후 어느 시점에서 이용율이 둔화되는 단계에 도달하게 되면 그 문헌은 성숙기에 들어가게 된다. 이 단계에서는 이용을 촉구하는 노력과 비용의 필요성이 없어지면서 성장속도가 낮아지거나 성장이 정지하게 된다. 그러나 이 단계에서 도서의 구입과 관리가 투입된 비용에 대하여 최대의 투자효율을 얻게 된다. 끝으로 대부분의 문헌이 지속적인 이용쇠퇴단계에 돌입하게 되어 이용이 극히 감소하게 되거나 아주 정지하게 되면 보존서고에 소장하든지 폐기시키는 방안이 강구되어야 한다. 쇠퇴기에 도달한 문헌의 폐기는 새문헌을 추가하는 것 만큼이나 중요한 일이다.

### 3.2 제품포트폴리오매트릭스의 장서관리에의 응용

제품수명주기와 제품포트폴리오매트릭스는 기업의 시장전략에 관한 의사결정에 유용한 것이나 도서관에서 어느 도서가 이용가능성이 있거나 높거나 또는 실제로 그 문헌의 이용정도가 어느 정도인지를 알아보고, 그리고 효율적인 장서관리와 예산관리를 하는데 유용한 이론이기도 하다.<sup>9)</sup> 근래 대학의 생산성에 대한 관심이 높아지고 있고 도서관은 더욱 능률적이기를 요구받고 있는 이 때 제품포트폴리오기법의 응용이 도움이 될 것이다. 즉, 도서를 제품포트폴리오매트릭스에 올려놓음으로써 도서관이 소장하고 있는 도서의 이용상황을 확인할 수 있으며 도서수명주기와 관련하여 도서의 이용전략계획을 수립할 수 있다. 제품포트폴리오매트릭스의 시장성장요소 또는 시장성장잠재력요소를 도서의 출판년도<sup>10)</sup>로 시장점유율요소를 대출빈

9) 상계서, pp.134-135.

10) 본 연구에서는 출판년도 대신에 수입년도를 사용하였음.



도수로 대체하여 도서관이 소장하고 있는 도서의 이용상황을 수입년도와 대출빈도수 등 두가지 관점에서 검토하는 것이다. 수입년도는 도서의 이용 잠재력을 나타내는 가장 적합한 요소이며, 대출을 위시한 이용율은 그 도서관의 현재의 위상을 가늠하게 하는 가장 중요한 요소이다. 따라서 이 두가지 요소를 기준으로 하는 도서평가기법이라는 점에서 큰 의의가 있는 것이다.

앞장 <도표-1>의 BCG 포트폴리오매트릭스의 4영역인 Problem Children, Stars, Cash Cows, Dogs를 각각 본 연구에서는 개발도서, 성장도서, 성숙도서, 사양도서라고 칭하면 BCG 제품포트폴리오매트릭스는 다음 <도표-2>와 같은 도서포트폴리오매트릭스를 구성할 수 있을 것이다.

고 수입 년 도	고	성장도서 (성장기)	개발도서 (도입기)
	저	성숙도서 (성숙기)	사양도서 (쇠퇴기)
		고	저
		대출빈도수	

<도표-2> 도서포트폴리오매트릭스

<도표-2>에서 개발도서는 이용잠재력이 높은 것이나 현재는 이용율이 낮다. 따라서 이용율을 향상시키기 위해서는 적극적인 홍보활동이 있어야 하며 그것이 성공적인 경우에는 성장기를 맞이하여 성장도서로 발전될 것이다. 그러나 사서가 내용있는 도서를 잘못 관리하거나 부적절한 시장전략

으로 이용자가 간과해 버리게 되면 그 도서는 사양도서로 전락하고 말 것이다. 높은 이용잠재력과 이용율을 보이는 성장도서는 더욱 이용이 확대되어 성숙단계로 진입하게 되면서 구입예산의 타당성을 확인시켜줌과 동시에 도서관의 위상을 높이는데 기여하게 된다.<sup>11)</sup> 성숙단계의 도서는 이용가능성은 낮아지는 경향을 보이나 최대의 이용율을 나타내면서 투자에 대한 이익을 최대로 얻게 된다. 따라서 성숙기의 유지를 위한 전략이 필요한 때이기도 하다. 그러다 시간의 흐름과 함께 도서는 정보로서의 가치를 상실하게 되어 이용율이 점점 하강하게 되고 마침내는 사양도서로 전락하게 되면서 개정판이나 신간도서로 대체해야 할 단계로 전환된다. 도서관은 어느 정도의 사양도서를 가지는 것이 불가피하나 용인될 수 있는 사양도서의 양이 어느 정도인지를 밝히는 것은 앞으로의 과제가 되겠으나 사양도서의 관리에 소홀한 경우에는 도서관의 위상을 떨어뜨리는 심각한 잘못이 될 것이며 심하게는 도서관의 생존에 위협을 줄 수도 있는 중요하고도 어려운 문제이다.

다음으로 <도표-2> 도서포트폴리오매트릭스에서 개발도서와 성장도서를 사양도서와 성숙도서로부터 구분짓는 기준<sup>12)</sup>과 개발도서와 사양도서를 성장도서와 성숙도서로부터 구분짓는 기준<sup>13)</sup>을 결정하여야 한다. 그런데 이 횡과 종의 기준을 결정하기 위해서는 먼저 다음의 두가지 사항이 고려되어야 한다. 첫째 도서수명주기의 각 단계가 명확하게 구분되지 않고, 횡과 종의 기준은 어느 도서관에서나 적용될 수 있는 절대적인 것이 있을 수 없다. 따라서 이 기준은 특정 도서관의 예산사정, 도서이용현황, 개가제나 폐가제의 운영체계 등에 따라 적절하게 결정되어야 한다. 둘째로 본 연구에서는

11) 상계서, pp.139.

12) 이 기준을 횡의 기준이라 함.

13) 이 기준을 종의 기준이라 함.

개가제로 운영되는 부산대학교 도서관의 사회학장서의 평가매트릭스를 위한 기준을 설정하는 것이다. 이러한 점을 생각하면서 횡과 종의 기준을 정하여 본다.

먼저 횡의 기준은 개발도서와 사양도서 그리고 성장도서와 성숙도서를 구분짓기 위한 수입년도를 언제로 할 것인가 하는 것이다. 개발도서는 대체로 신간도서가 대부분이다. 발행후 5년이 지난 도서를 신간도서로서 인정하기가 어렵다고 보면 1988년 이후에 발행된 도서가 개발도서에 해당된다. 그런데 사양도서란 쇠퇴기에 도달하여 이용이 극히 저조하여 별가관리의 대상이 되거나 이용이 거의 중지하여 폐기의 대상이 되는 도서이다. 우리나라 대학도서관이 턱없이 부족한 예산이나 장서수 그리고 개가제로 운영되는 표본도서관의 도서대출현황을 살펴보건데 발행후 5년이 지난 도서를 사양도서로 취급하는 것은 현실성이 없는 무리한 것으로 생각된다. 따라서 본 연구에서는 횡의 기준년도를 1983년으로 한다.

다음으로 종의 기준은 개발도서와 성장도서를 그리고 사양도서와 성숙도서를 구분하는 대출빈도수를 얼마로 정할 것인가 하는 문제이다. 이 문제도 개발도서와 사양도서를 어떻게 규정할 것인가 하는 것이 기준을 정하는 핵심요소가 된다. 즉 수집된 이후 얼마의 기간동안 몇 회 대출된 도서를 개발도서로 볼 것인가 혹은 사양도서로 보느냐 하는 것이다. 예컨대 수집되어 10년이 지난 도서가 총 5회 대출이 되었다면 그 도서는 평균 2년에 1회 대출된 셈이다. 표본도서의 경우 횡의 기준을 1983년으로 한다면 1972년-1982년 사이에 수집된 도서가 1972년-1993년 간에 대출되었으므로 최소 10년 최대 20년 간 각각 5회의 대출이 되었다. 그러면 최고 2년에 1회, 최소 4년에 1회 대출된 것이다. 수집되어 10년 이상된 도서가 그동안 2년에 1회 또는 4년에 1회 대출되었다면 사양도서의 영역에 포함되는 것이 마땅하다고 본다. 본 연구에서는 종의 기준을 5회로 한다. 따라서 개발도서는 1983년

-1993년간 수집된 도서 중 전혀 대출되지 않았거나 대출회수 5회 미만인 도서가 포함된다. 종의 기준도 물론 도서관의 예산, 장서량, 서고 등 여건에 따라 다르게 결정되어야 할 것이다.

### 3.3 도서수명주기와 도서포트폴리오매트릭스에 의한 장서평가방법

3장 앞절에서 결정된 기준에 의한 새로운 장서평가방법은 다음 <도표-3>과 같다.

수입년도 1983년	고	성장도서 (성장기)	개발도서 (도입기)
	저	성숙도서 (성숙기)	사양도서 (퇴기기)
		고	저
		대출빈도수 5회	

<도표-3> 도서수명주기와 도서포트폴리오매트릭스

## 4. 평가의 실제와 분석

### 4.1 평가의 실제

<도표-3>의 도서수명주기와 도서포트폴리오매트릭스에 의하여 부산대학교 도서관의 사회학장서의 평가결과는 다음 <도표-4>와 같다.

(1) 수 입 년 도	(2) 수 입 서 수	(3) 대 출 서 수	(4) 대 출 비 (%)	(5) 출 자 의 일 수	(6) 대 출 비 (%)	(7) 대 출 회 수	(8) 대 출 회 수										
							1-5회		6-10회		11-15회		16-20회		20회		1회이상
							대출 도서수	계	대출 도서수	계	대출 도서수	계	대출 도서수	계	대출 도서수	계	
1972	3	0	0	3	100		0		0		0		0		0		
1973	22	15	67.7	7	32.3		8		2		4		1		0		
1974	41	31	75.5	10	24.5		22	97	8	37	0	21	0	7	4		
1975	42	28	66.4	14	33.6		23	58.4%	5	22.3%	0	12.7%	0	4.2%	0		
1976	35	18	52.1	17	47.9		13		1		1		0		0		
1977	94	77	82.2	17	17.8		31		21		16		6		3		
1978	159	122	76.8	37	23.2		48		32		20		11		11		
1979	105	77	73.1	28	26.9		40	298	24		8		4		1		
1980	95	83	87.6	12	12.4	81.2	41	48.4	18	139	9	14.3%	8	39	7		
1981	185	150	84.2	29	15.8	1306	74		41		22		9		10		
1982	227	178	78.3	49	21.7	1670	95		44		29		7		3		
1983	121	97	80.1	24	19.9	1070	47		29		11		3		7		
1984	242	204	84.3	38	15.7	1918	87	620	61		33		17		6		
1985	299	271	90.7	28	9.3	2587	113	45.8%	73	355	42	26.2%	23	109	20		
1986	345	295	85.4	50	14.6	3023	124		80		49		25	7.9%	17		
1987	579	486	84	93	16	3942	241		112		66		41		18		
1988	750	640	85.3	110	14.7	4671	362		123		93		47		15		
1989	405	317	78.2	88	21.8	2118	205		74		25		12		1		
1990	327	226	69	101	31	1224	158	950	48	230	18	151	2	63	0		
1991	291	196	67.5	95	32.5	929	144	64.2%	36	19.7%	14	10.3%	2	4.3%	0		
1992	162	83	51.2	79	48.8	222	75		6		1		0		0		
1993	54	9	11.1	48	88.3	23	6		3		0		0		0		
계	4563	3606	72.9	977	27.1		1965	54.5%	841	23.3%	463	12.8%	218	6%	120	3.3%	3606

<도표-4> 평가결과

<도표-4>의 도서포트폴리오매트릭스상의 영역별로 구분하여 도서현황을 살펴보면 다음 <도표-5>와 같다.

고 수 입 년 도	성장도서 (성장기) 1255 27.4%	개발도서 (도입기) 2324 50.7%
	성숙도서 (성숙기) 387 8.4%	사양도서 (쇠퇴기) 618 13.5%
저	고	저

대출빈도수  
5회

<도표-5> 도서현황

## 4.2 평가결과의 분석

<도표-5>의 장서현황을 분석하면 다음과 같다.

먼저 장서의 50.7%에 해당되는 2,324권의 도서가 도입기의 개발도서라는 것은 앞으로 이용이 향상될 잠재력이 있음을 보여주는 것이다. 따라서 적극적인 이용안내나 장서와 관계되는 홍보활동, 장서이용을 통한 교과운영, 서고내의 쾌적한 환경조성 및 친절한 봉사자세 등으로 이용활성화를 위한 도서관내외의 노력에 따라 개발도서가 성장도서 또는 성숙도서로 나아갈 가능성이 있는 것으로 보인다. 그러나 이상과 같은 활성화조치가 미흡한 경우에는 개발도서가 성장기를 거침이 없이 바로 사양도서화할 위험이 있는 것으로 도서관은 항상 장서의 이용상황을 파악하여 사양도서의 처리와 새로운 내용의 도서나 이용자요구도서를 개발하는 철저하고 적극적인 장서관리가 필요하다. 특히 개발도서 중에 포함되어 있는 한번도 대출되지 않은 754권의 도서에 주의를 해야 한다. 그 중에는 최근에 즉 1988-1993년 간에 수집된 도서가 521권, 1983-87년간에 수집된 도서가 233권으로서 전자의 경우에는 특별히 홍보활동이 필요한 부분으로서 성장도서로 변할 가능성이 높은 것이다.

다음으로 성장기도서가 장서의 27.4%, 성숙기의 도서가 8.4%에 그치고 있다. 이것은 도서구입에 투자한 예산의 이익을 얻지 못하고 있음을 말하는 것으로서 장서구성이 세밀하지 못하거나 충실하지 못함을 보여주는 부분이며, 또한 이용향상을 위한 노력이 부족했음을 나타내주는 것이다.

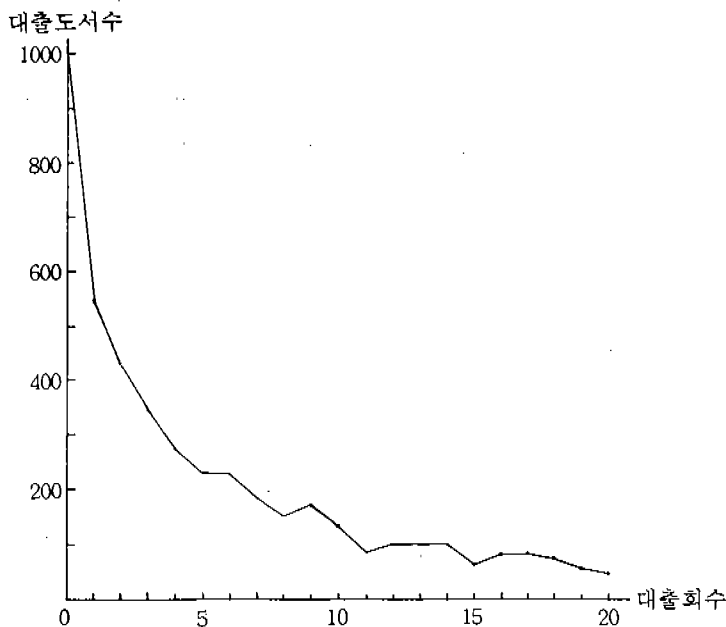
끝으로 쇠퇴기의 사양도서가 13.5%로서 장서의 생산성제고의 측면에서 적절한 조치가 있어야 할 부분이다. 즉 1972-1982년 사이에 수집되어 1972-1993년 간에 한번도 대출됨이 없는 223권의 도서는 폐기되어야 할 대상이다. 그리고 폐기대상도서와 마찬가지로 같은 기간동안 수집되어 동일한

기간동안에 1-5회 대출된 도서 395권은 별가관리되어야 한다.

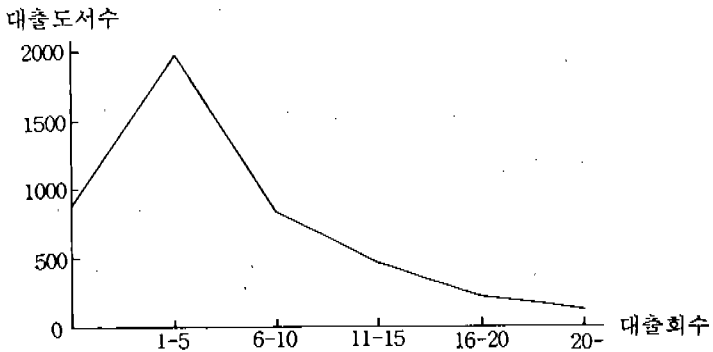
다음으로 부수적으로 밝혀진 내용을 요약하면 다음과 같은 것이 있다.

1) 대출회수와 대출도서수와의 관계는 <도표-6>, <도표-7>과 같다.

1회도 대출되지 않은 도서수는 977권으로 전체 4,583권의 21.3%, 1-5회 대출된 도서는 1,965권으로 54.5%, 6-10회 대출된 도서는 841권으로 23.3%, 11-15회 대출된 도서는 463권으로 12.8%, 16-20회 대출된 도서는 218권으로 6%, 20회 이상 대출된 도서는 120권으로 3.3%로서 전혀 대출되지 않은 도서의 21.3%와 1회 이상 대출된 도서 78.7%의 비율은 1:3.7이다. 그리고 1회도 대출되지 않은 도서는 1-5회 대출된 도서의 약 반에 해당된다. 1-5회, 6-10회, 11-15회, 16-20회, 20회 이상 대출된 각 도서수는 거의 규칙적인 선형감소현상을 보이고 있다.



<도표-6> 대출회수별 대출도서수



<도표-7> 5회를 단위로한 대출회수별 대출도서수

즉, 1-5회 대출도서수는 6-10회 대출도서의 2배가 되고, 6-10회 도서는 11-15회 도서의 2배가 된다.

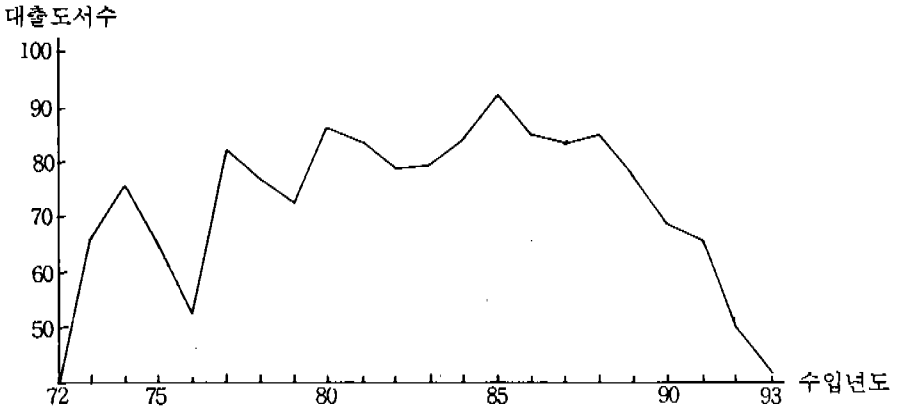
2) 수입년도와 대출도서수 및 수입년도와 대출비율과의 관계는 <도표-8>, <도표-9>와 같다.

1986-1990년 간에 대출도서수가 많으며 대출비율은 1984-1989년 간에 높게 나타나고 있다. 이것은 수입되어 3, 4년의 시간이 지난 후에 이용율이 상승함을 의미하는 것이다.



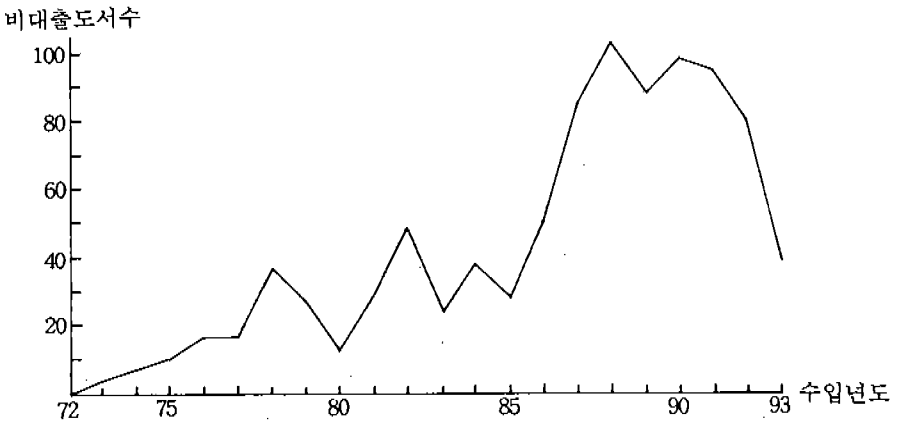
<도표-8> 수입년도와 대출도서수의 관계





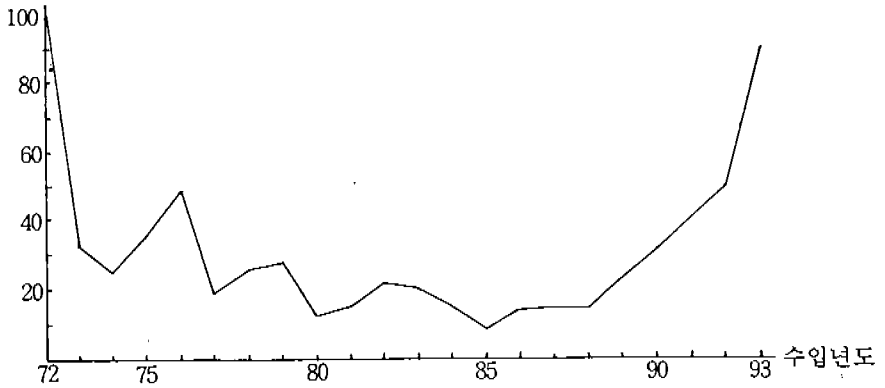
<도표-9> 수입년도와 대출비율과의 관계

3) 수입년도와 비대출도서수 및 수입년도와 비대출비율과의 관계는 <도표-10>, <도표-11>과 같다. 수입도서수를 고려하지 않은 상황에서 비대출도서수가 높은 수입년도는 <도표-10>에서와 같이 1987-1992년으로 나타나고 있으며, 수입도서수가 고려된 비대출비율이 높은 수입년도는 1991-1993년이다.



<도표-10> 수입년도와 비대출도서수의 관계

비대출도서수



<도표-11> 수입년도와 비대출비율과의 관계

4) 도서의 나이와 대출회수와와의 관계를 알아보기 위하여 수입년도별 대출회수를 살펴보았다. <도표-12>에 나타난 바와 같이 대체로 수입되어 1-5년이 경과하고 난 이후에 대출수가 가장 높아지는 경향을 보이다가 서서히 감소하고 있다. 다시 말하면 수입년도 1981-1992년 사이에서는 수입되고 1년

수입년도 \ 대출년도	93	92	91	90	89	88	87	86	85	84	83	82	81	80	계
93	23														23
92	135	87													222
91	270	493	166												929
90	194	310	516	124											1224
89	212	478	573	736	119										2118
88	354	722	764	1124	1332	381									4671
87	234	395	434	656	740	1110	373								3942
86	146	290	400	516	540	603	468	60							3023
85	81	199	236	280	390	418	460	401	122						2587
84	38	102	152	128	198	384	342	262	280	68					1918
83	38	42	80	94	154	170	160	88	128	94	22				1070
82	44	64	110	152	162	206	158	246	204	146	128	50			1670
81	38	68	66	112	152	160	168	150	104	114	84	48	42		1306
80	2	20	18	22	46	74	62	120	116	84	78	92	68	10	812
계	1809	3270	3515	3944	3833	3506	2191	1327	954	506	312	190	110	10	

<도표-12> 수입년도별 대출회수

이 지난 후에 대출회수가 가장 높으며, 수입년도 1985-1986년에는 수입되어 2년이 지난 후에, 그리고 수입년도 1980-1984년 사이에서는 수입되어 3-4년이 지나고 대출회수가 가장 높게 나타나고 있다.

## V. 결 론

이상의 과정을 거쳐 수행된 본 연구의 결론은 다음과 같다.

1) 도서수명주기와 도서포트폴리오매트릭스에 의한 장서평가방법을 <도표-13>으로 제시한다.

고 수입 1983 년 도 저	고	성장도서 (성장기)	개발도서 (도입기)	저
	저	성숙도서 (성숙기)	사양도서 (쇠퇴기)	저
		대출빈도수 5회		

<도표-13> 도서수명주기와 도서포트폴리오매트릭스에 의한 장서개발평가방법

2) 위의 평가방법에 의한 부산대 사회학장서의 평가결과는 다음과 같이 요약된다.

① 개발도서는 전체장서 4,583권의 50.7%에 해당되는 2,324권이다. 그 중 1,570권은 1-5회 대출되었으나 나머지 754권은 한번도 대출되지 않았다. 따

라서 앞으로 적극적인 이용활성화대책에 따라 표본장서는 이용이 향상되어 성장도서나 성숙도서로 발전될 잠재력을 가지고 있다.

② 성장기의 성장도서가 1,255권으로 전체의 27.4%이며, 성숙도서가 387권으로 8.4%로 나타나고 있다. 이것은 표본장서가 성장을 이제 시작했으나 성장을 주춤거리고 있음을 말해주고 있다. 물론 성숙단계에는 전혀 이르지 못하고 있다. 따라서 장서구성상에 문제점이 있거나 이용향상을 위한 노력이 부족하지 않았나 하는 의심을 갖게 한다.

③ 사양도서가 618권으로 13.5%에 해당된다. 그 중 한번도 대출되지 않은 223권은 폐기되어야 하며 나머지는 별가관리되어야 한다.

## A Study on the Method for the Evaluation of the Collection

In-ung Park\*

The purpose of this study is to form a different evaluation method of academic libraries in Korea. In order to this, product life cycle and product portfolio matrix have been used. While they are based upon products and services, their general concept is useful for library managers as they help to distinguish which books have potential for growth. Writer tried to transform them into book life cycle and book portfolio matrix as a tool for assessing the quality of stock on the library shelves.

With this method, writer appraised practically the Sociology Collection of Pusan National University Library by the state of usage and classified them into four groups that were development books, growth books, maturity books, and declining books.

---

\* Professor, Department of Library, Archives and Information Studies, Pusan National University