

原電 周邊地域에 대한 支援事業 現況 및 展望

발전소 주변지역에 대한 한국전력공사의 지원이 크게 늘어난다. 정부는 10월 10일 국무회의에서 「발전소 주변지역 지원에 관한 법률 시행령」의 개정안을 의결 연간 지원한도를 전기 판매 수입금의 0.3%에서 0.5%로 높였다.



송 준 완
한국전력공사 발전처 지역지원부

전 력은 국가의 기간에너지원으로
로서 국가 경제발전 및 국민
문화생활 향상에 선도적인 역할을
수행하여 왔으며, 앞으로도 전력은
우리의 일상생활에 필수불가결한
요소로서 그 중요성이 더해 갈 것
이다.

지원사업 시행배경

그간의 전력사정을 살펴보면 전
력 3社가 한국전력공사로 통합되던
1961년도의 총발전설비는 36만kW
로서 현재의 소용량 발전기 1기에
불과하였으나, 1992년도 현재에는
그의 약 60배에 해당하는 2,370만

kW로서 괄목할 만한 성장을 하였
으며, 또한 앞으로 10년 후인 2003
년에는 현재 보유설비의 2.5배에
해당하는 약 5,200만kW의 전력설
비를 갖추어야 할 정도로 사회의
발전에 따라 전력의 수요도 급증할
것으로 예상되고 있다.

이러한 전력수요의 증가에 대처
하기 위하여는 절전제품 개발 및
절전홍보 강화, 수요관리 요금제도
등으로 전력수요 증가를 억제하는
방안도 필요하겠지만, 보다 근본적
인 대책은 신규 발전소의 적기 건
설과 기존 발전소의 안정적인 가동
으로 전력공급능력을 확대하는 일
일 것이다.

그러나 최근 국민 생활수준의 향
상, 국민 권리의식의 신장, 지방화
시대에 따른 지역이기주의와 더불어
발전소와 관련한 각종 환경문
제, 원자력 안전성 및 지역개발 저
해 등의 부정적인 문제로 인하여
발전소의 신규 건설은 물론 기존
발전소의 안정적인 가동에도 심각
한 문제를 던져주고 있어 전력사업
의 원활한 운영에 많은 지장을 초
래하고 있는 실정이다.

이에 따라 한국전력공사와 정부
는 발전소 건설로 인하여 자기 지
역에 피해를 보고 있다는 발전소
주변지역 주민의 피해의식을 해소
하고 발전소와 지역사회가 더불어
발전할 수 있는 기틀을 마련하고자
발전소 주변지역 지원에 관한 법률
을 제정, 추진하게 되었으며 지난
1989년 6월16일 동 법률이 국회에
서 통과됨으로써 지원사업을 시행
할 수 있는 제도적 근거를 마련하
였다.

이 법률에 따라 1990년부터 발전
소 주변지역에는 해마다 상당한 규
모의 지원금을 지원하여 지역개발
및 주민복지 증진을 위한 지원사업
을 본격적으로 시행하게 되었다.

발전소 주변지역 지원법령의 주요 내용

발전소 주변지역에 대한 지원사
업을 시행하게 되는 근거법인 발전
소 주변지역 지원에 관한 법률 및
동법 시행령의 주요 내용을 중심으
로 시행방법 및 내용을 살펴보고자
한다.

1. 지원사업기금 설치

지원사업을 효율적이고 지속적으로 추진하기 위한 재원확보를 위하여 한국전력공사에 지원사업기금을 설치하고 발전사업자인 한국전력공사 및 한국수자원공사가 지원사업에 소요되는 기금을 매년 출연하고 있다.

기금은 한국전력공사의 전기판매 수입금의 일정액을 출연하는데 그 규모는 연간 약 100~150억원 수준이었으나 내년부터는 원전지역에 대한 지원사업을 확대 시행하고자 그 규모를 200~300억원 수준으로 대폭 증액할 계획이다.

2. 지원사업계획 수립

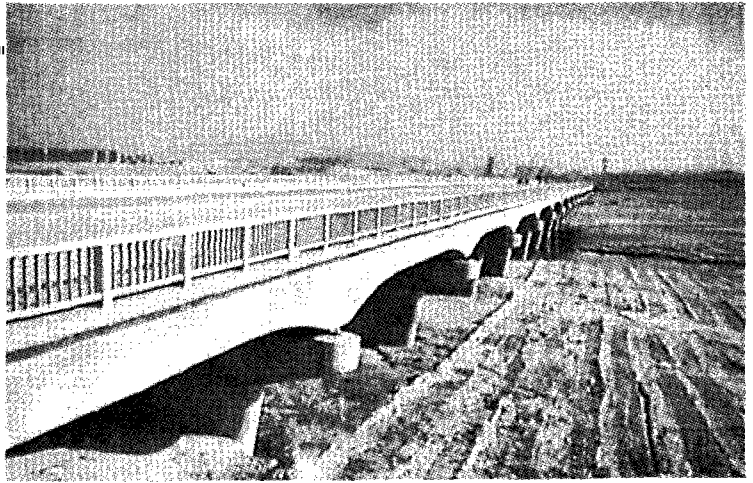
각 발전소 주변지역별 지원사업 계획을 수립, 심의하기 위하여 발전소에 지원사업심의지역위원회를 두고 있다.

이 지역위원회에는 발전소 주변 지역에 거주하는 지역주민 대표, 관할 행정기관 공무원, 발전소 직원 및 관련 전문가가 참여하여 각 지역에 지원되는 지원금으로 어떠한 사업을 시행할 것이냐를 심의, 결정하게 된다.

3. 지원사업 내용

지원사업은 크게 소득증대사업, 공공시설사업, 육영사업 및 홍보사업으로 구분되며 사업내용을 보면 다음과 같다.

첫째 소득증대사업은 발전소 주변지역 주민의 실질소득 향상을 위한 사업으로서 영농기계 공급, 양식어장 운영, 특용작물 재배, 비육우 사육 등의 축산사업, 농업용수



로 개설, 관광지 개발 등 지역주민의 실질소득 향상을 위한 제반사업으로 되어 있다.

둘째 공공시설사업은 지역주민의 숙원사업으로서 상하수도 시설, 마을회관 신축, 도서관 건립, 마을안길 포장, 방파제 및 어항 축조, 쓰레기처리장 시설 등의 사업이다.

셋째 육영사업은 발전소 주변지역에 거주하는 지역주민 자녀에 대한 장학금 지급, 지역소재 학교에 대한 컴퓨터 등의 교육기자재 지원, 교육도서 공급 등 지역인재 양성을 위한 사업을 주내용으로 하고 있다.

넷째 홍보사업은 발전소 건설로 인한 지역개발효과, 원자력안전성 등 전력사업에 대한 제반사항을 지역주민에게 홍보하여 전력사업에 대한 지역주민의 이해증진에 그 목적이 있다.

4. 지원사업 시행지역

지원사업은 발전소로부터 5km 이내 지역에 시행함을 원칙으로 하되 5km 이내 지역과 행정구역이 같은 읍, 면 지역이거나 발전소운영과 관련하여 지원사업의 시행이 특히 필요한 지역에 대하여는 지원사업을 시행할 수 있도록 하고 있

다.

5. 지원사업 시행기간

지원사업은 발전소 건설기간부터 발전소 전가동기간 동안 시행한다. 다만, 발전소를 신규로 건설하는 지역에 대하여는 정부의 전원개발사업 실시계획승인 고시일부터 사업을 조기에 시행할 수 있도록 하고 있다.

6. 지역별 지원금 규모

발전소 주변지역에 대한 매년도 지원금은 해당 발전소의 시설규모, 발전원 설비이용률 및 발전소 소재지를 종합적으로 고려하여 지원금을 지원하도록 하고 있다.

원자력발전소에 대한 지원금의 규모는 연간 10억원으로 되어 있으나 원전지역에 대한 지원사업을 확대 시행하고자 지원법 시행령을 개정하여 내년부터는 현재 지원금의 약 2배에 해당하는 20억원 내외의 지원금이 지원되게 된다.

원전 주변지역에 대한 지원사업 추진현황

한국전력공사는 지원법이 제정되기 이전인 1988년도 및 1989년

도에도 자체예산을 편성하여 원전 주변지역을 중심으로 지역주민 수권사업을 일부 시행하였으며 1990년도부터는 지원법에 의거 본격적이고 체계적인 방법으로 발전소 주변지역에 대한 지원사업을 시행하고 있다.

지원법이 제정된 이후의 원자력 발전소 주변지역에 대한 지원사업 내역을 보면 다음과 같다.

1. 1990년도 지원사업 시행실적

1990년도는 지원법에 의한 사업 시행 초년도로서 4개 원자력발전소 주변지역에 소득증대사업, 공공시설사업 및 육영사업 등으로 총 82개 사업에 37억원을 지원하였으며 발전소 주변지역별 지원실적을 보면 <표 1>, <표 2>와 같다.

2. 1991년도 지원사업 시행실적

지원사업시행 2차년도인 1991년도에는 총 125개 사업에 38억원을 지원하여 사업 시행하였으며 초년도보다 소득증대사업에 치중하여 사업 시행하였으며 발전소별 지원 내역은 <표 3>, <표 4>와 같다.

3. 1992년도 지원사업계획

1992년도는 지원사업시행 3차년도로서 4개 원자력발전소 주변지역에 총 172개 사업에 48억원을 지원하여 사업 시행중에 있으며 지원금액은 <표 5>와 같다.

4. 지역주민 우선채용

발전소 주변지역의 지역발전을 위한 지원사업 이외에 지역주민의 취업기회 확대를 위하여 한국전력

<표 1> 발전소별 지원금액

(단위 : 백만원)

발전소명	소득증대사업	공공시설사업	육영사업	홍보사업 등	계
고리원자력	194	637	183	26	1,040
영광원자력	216	854	100	26	1,196
월성원자력	155	316	121	26	618
울진원자력	223	529	75	26	853
합 계	788	2,336	479	104	3,707

<표 2> 사업시행내역

사업별	사업구분	지원내용	실적
소득증대사업	농림수산업시설	영농기계 공급, 비육우 사육, 공동작업장 설치, 전복 양식, 농로 개설 등	70개 사업
	상공, 관광시설	마을시장 개설, 해수욕장 개발	2개 사업
공공시설사업	사회복지시설	마을회관, 복지회관, 노인회관 건립, 가로등 설치, 어린이놀이터 시설 등	58개 사업
	도로시설	마을안길, 진입도로, 해안도로의 개설 및 확포장	34개 사업 (18,319m)
	교육, 문화시설	마을도서관, 종합문화회관 등	15개 사업
	상하수도시설	간이상수도 및 하수도 시설, 하천복개 등	15개 사업
	환경위생, 향만시설 등	쓰레기처리시설, 공동화장실, 마을도서관, 구급차, 호안용벽, 방파제, 물양장 축조, 자가발전기 지원 등	23개 사업
육영사업	장학금지급	중학생 509, 고등학생 637, 대학생 11	1,157명
	장학기금설치	1개소	
	교육기자재지원	컴퓨터, 피아노, 방송시설, 급식시설, 과학기자재 등	47개교 1,271건
	기타	운동부 지원, 교육도서 제공, 백일장 개최 등	

<표 3> 발전소별 지원금액

(단위 : 백만원)

발전소명	소득증대사업	공공시설사업	육영사업	홍보사업 등	계
고리원자력	339	497	150	31	1,017
영광원자력	74	656	100	31	861
월성원자력	566	234	200	31	1,031
울진원자력	233	469	125	31	858
합 계	1,212	1,856	575	124	3,767

공사는 신입사원 채용시 발전소 주변지역 주민자녀에 대하여는 10%의 가점혜택을 부여하여 우선 채용

하고 있으며 또한 청원경찰, 기능직, 별정직직원 등 발전소에 채용 가능한 모든 직종에 대하여는 지역

〈표 4〉 사업시행내역

사업별	사업구분	지 원 내 용	실 적
소득증 대사업	농림수산업시설	영농기계 공급, 비육우 사육, 공동작업장 설 치 전복 양식, 농로 개설, 미역건조장 설치, 농업양수장 설치 등	32개 사업
	상공, 관광시설	마을시장 개설, 해수욕장 개발, 시장부지 조 성, 어시장 보수 등	6개 사업
공공시 설사업	사회복지시설	마을회관, 복지회관, 노인회관 건립, 가로등 설치, 어린이놀이터 설치 등	14개 사업
	도 로 시 설	마을안길, 진입도로, 해안도로의 개설 및 확, 포장	56개 사업 (17,554m)
	상하수도시설	간이상수도 및 하수도시설, 하천복개 등	18개 사업
	환경위생, 항만 시설 등	쓰레기처리시설, 공동화장실, 마을도서실, 구 급차, 호안옹벽, 방파제, 물양장, 자가발전기 지원 등	15개 사업
육 영 사 업	장 학 금 지 급	중학생 592, 고등학생 851, 대학생 20	1,463명
	장학기금설치	1개소	
	교육기자재지원	컴퓨터, 피아노, 방송시설, 급식시설, 과학기 자재 등	47개교 178건
	기 타	운동부 지원, 교육도서 제공, 백일장 개최 등	

〈표 5〉 발전소별 지원금액

(단위 : 백만원)

발 전 소 명	소득증대사업	공공시설사업	육 영 사 업	홍보사업 등	계
고리원자력	357	470	200	41	1,068
영광원자력	243	1,257	100	41	1,641
월성원자력	411	389	200	41	1,041
울진원자력	370	505	125	41	1,041
합 계	1,381	2,621	625	164	4,791

〈표 6〉 지역주민 채용실적

(단위 : 명)

연도별	직 원	기 능 직	별 정 직	청원경찰	기 타	계
90년	21	8	69	5		103
91년	43	5	71		78	197

주민을 우선채용하여 지역주민의 취업기회 확대에 기여하고자 하며 앞으로도 발전소 근무직원의 일정 수는 지역주민자녀가 채용될 수 있도록 취업문호를 확대하고자 한다.

향후 기대전망

우리나라의 현실여건상 원자력 발전소의 계속 건설이 불가피할 뿐 아니라 전력사업에 대한 원전의 기

여도 등을 고려하여 정부와 한국전력공사는 가능한 한 원전 주변지역에 대하여는 지원사업을 확대 시행하여 원전 주변지역이 타지역보다 한층 더 살기 좋은 지역으로 변모되기를 기대하며 많은 노력을 경주하고 있다.

이를 위하여 현재 연간 10억원 수준인 지원금의 규모를 대폭 확대하고자 지원범시행령을 개정하여 내년부터는 현재의 약 2배 수준인 20억원 내외의 지원금이 원전 주변지역에 지원되게 된다.

이러한 지원금의 규모는 1개 면당 연간 일반투자비가 10억원 미만인 점과 우리나라의 경제현실을 고려할 때 상당한 규모인 것이다.

이 지원금으로 발전소 주변지역 주민의 복지향상 및 소득향상, 지역주민 숙원사업을 통한 생활환경 개선, 각종 육영사업을 통한 지역인재 육성과 더불어 지역주민의 고용기회 확대로 원전 주변지역은 타 지역보다 크게 발전될 것이며, 또한 지역주민과의 유대강화 및 전력사업에 대한 이해기반 조성으로 전력사업의 원활한 운영에도 크게 기여할 것으로 기대되고 있다.

그러나 발전소 주변지역 지원사업은 우리나라에서 처음 시행하는 제도일 뿐 아니라 아직 사업시행 초기인 관계로 사업시행효과의 극대화를 위하여는 지역주민은 물론 사업시행 관계자의 더 많은 노력과 지원금의 투자효율성 제고를 위한 중장기사업계획에 입각하여 사업시행하는 등 지원금의 효율적인 사용방안이 아울러 강구되어야 할 것이다. ▣