

日, 第8次 漁港整備長期計劃 5年째인 92年 漁港事業豫算

2,059億엔 規模

490港 修築 추진

일본의 92년도 예산은 작년에 이어 재정개혁을 강력히 추진함과 동시 내수확대를 꾀한다는 관점에서 편성되었다.

일반회계예산 총액은 <표1>에서 보는 바와 같이 72조2,180억엔으로 전년도비 102.7%이다. 또 공공예산은 8조1,709억엔으로 전년도비 104.5%로 늘어났다.

어항관계 예산은 <표2>에서 보는 바와 같이 어항사업, 해안사업, 재해복구사업등 총액으로 약 2,228억엔이 계상되었다. 그중 92년도 어항사업예산은 약 2,059억엔이며, 제8차 어항정비 장기계획의 5년째로서 수축사업, 개수사업, 국부개량사업의 3사업에 대하여 약 1,858억엔이 계상되어 있다.

이에 따라 제8차 계획에 대한 진척률은 92년도말로 약 72%가 될 것으로 전망된다.

수축사업

어항정비계획의 근간을 이루는 사업으로서 어항법 제17조에 규정되어 있는 어항정비장기계획에 의거한 어항시설의 대규모 정비를 실시하는 것이다.

제8차 어항정비계획에는 1개 어항에 대하여 계획기간내의 총사업비가 12억엔을 넘는 것으로 국회 승인된 490항에 대

어항관계 예산은 어항사업, 해안사업, 재해복구사업 등 총액으로 약 2,228억엔이 계상되었다. 그중 92년도 어항사업예산은 약 2,059억엔이며, 제8차 어항정비 장기계획의 5년째로서 수축사업, 개수사업, 국부개량사업 등 3개사업에 대하여 약 1,858억엔이 반영되었다. 제8차 계획에 대한 진척률은 92년도말로 약 72%가 될 것으로 전망된다.

하여 계획적인 정비추진을 도모하도록 되어있다.

92년도에 있어서는 국비로 약 1,195억엔이 계상되어 신규 1개항이 인정되었다. 8차 계획에 대한 92년도말 진척률은 66.8%로 전망된다.

개수사업

수축사업을 보충하는 예산보조에 의한 사업으로 수산업의 정세변화에 부응하여 탄력적으로 어항시설의 정비를 실시하는 것이다. 제8차 어항정비계획에서는 1개항에 대하여 계획기간내의 총사업비가 2억엔 이상 12억엔이하의 대략 920개항에 대하여 정비의 추진을 도모하고 있다.

92년도에 있어서는 국비로 약 548억엔이 계상되어 신규 7개항이 인정되었다.

8차 계획에 대한 92년도말의 진척률은 76.5%가 될 것으로 전망된다.

국부개량사업

어항시설의 유지보강 혹은 국부적으로 개량 또는 신설을 하는 것으로서 어항기능의 증진을 도모하는 예산보조사업이다. 또 87년도부터 시작한 어항내에 있어서의 유어선과 어선이용의 조정을 도모하기 위

한 시설정비 즉 「어항이용조정사업」도 실시되고 있다.

제8차계획에 대한 92년도말의 진척률은 67.7%가 될 것으로 전망된다.

어항환경 정비사업

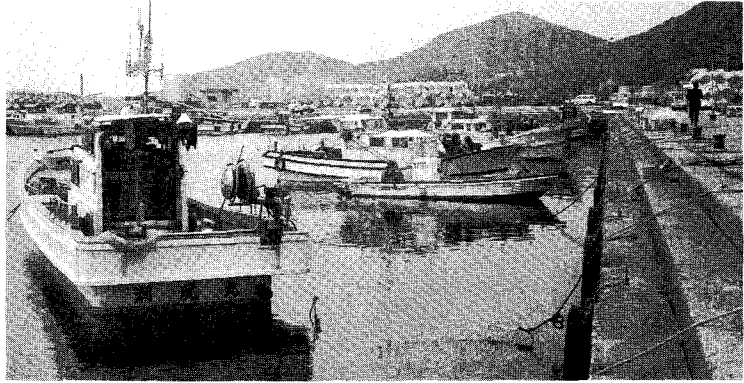
① 어항 공해방지 대책 사업
어항구역내의 수질오탁등을 개선 혹은 방지하고자 하는 것으로 「공해의 방지에 관한 사업에 관계되는 국가의 재정상의 특별조치에 관한 법률」에 정하는 오니(汚泥), 기타 공해의 원인이 되는 퇴적물의 오니 준설사업, 또 어항의 박지등에 있어서의 부유물, 쓰레기 등을 집적하여 폐기하기 위해 필요한 청소선 정비사업등이 있다.

② 어업취락 환경정비사업
어업의 건전한 발전을 도모하기 위하여 혹은 뒤떨어져 있는 어업취락의 생활환경을 개선, 생산과 생활의 균형이 잡힌 어촌사회를 실현코자 하는 것이다.

사업내용은 어업취락도로정비, 수산음잡용수(水産飲雜用水) 시설정비, 어업취락배수시설정비, 녹지, 광장시설정비, 방재안전시설정비, 토지이용고도화 재편정비 등이 있다.

92년도에는 신규로 인정된 28지구를 포함하여 국비로 약 54억엔이 계상되었다.

③ 어항환경 정비사업
어항에 있어서의 경관의 유지, 미화를 도모하여 쾌적하고 정감있는 어항환경을 형성함과 동시에 아울러 작업효율 또는 안전성의 향상등에 이바지 할것



을 목적으로한 사업이다.

사업내용은 어항시설용지등에 있어서의 식재등 어항의 환경향상에 필요한 시설의 정비또 이들을 위하여 필요한 용지의 정비, 친수시설의 정비, 쓰레기 처리시설 및 92년도부터 인정된 안전정보전달 시설, 수역환경보전대책의 정비를 실시하도록 하였다.

92년도에는 국비로 18억엔이 계상되어 있다.

어항시설 조사비 보조

생산·생활기반 시설등 종합적인 정비계획의 책정등에 요하는 경비이다. 92년도에는 아름다운 마을 만들기 기본구상 책정조사가 인정되어 국비 5,800만엔이 계상되었다.

어항관련 도로 정비 사업

농림어업용 휘발유세 재원 대체 조치의 일환으로서 어획물의 유통 및 어업용자재 수송의 합리화에 의하여 어항기능의 충실과 어업생산의 근대화를 도모하고 아울러 어항환경의 개선을 도모 하도록 하고

있어 어항과 타의 어항, 또는 어항과 주요도로, 어항과 어장을 연결하는 도로의 정비를 실시하는 것이다.

92년도에 있어서는 국비 약 40.7억엔이 계상되어 있다.

한편 92년도 어항관계 주요 신규시책은 다음과 같다. (어항어촌의 환경정비의 추진)

① 아름다운 마을 만들기 특별대책의 창설

- 아름다운 마을 만들기 기본구상 책정 조사에 대한 조성
- 어항어촌 미적 공간 정비 대책의 창설.

② 어업취락환경정비사업의 채택기준의 완화

- 낙도(沖繩 奄美를 포함), 벽지, 산촌, 과소지역의 인구요건의 하한을 50인 이상으로 완화

③ 어항환경 정비 사업의 보조대상의 확충

- 안전정보 전달시설 및 수역환경 보전대책사업을 보조대상으로 추가

④ 환경관계예산의 소관별 계상

⑤ 환경 정비에 대한 공고(公庫)융자등 제도의 확충

표-1 1992년도 공공관계예산총괄표 (국비)

(전액단위 : 백만원)

사 항	1991년도(당초정립)										1992년도									
	통상+A+B		통상+B		통상+A형+B형		통상+B형		통		상		B형		A형					
	국비	전년비	국비	전년비	국비	전년비	국비	전년비	계		기정분		생활관련		국비	전년비	국비	전년비		
									국비	전년비	국비	전년비	국비	전년비						
1.치산·치	1,369,818	1,366,836	1,429,430	104.4	1,428,187	104.5	1,209,687	105.5	1,194,244	104.1	15,443	218,500	99.3	1,243	41.7					
치	1,070,824	1,068,620	1,119,826	104.6	1,118,724	104.7	944,365	105.8	931,857	104.4	12,508	174,359	99.3	1,102	50.0					
치	202,406	202,181	209,785	103.6	209,750	103.7	178,476	104.4	177,072	103.6	1,404	31,274	100.3	35	15.6					
연안 (그중어항)	96,588	96,035	99,819	100.3	99,713	103.8	86,846	104.8	85,315	102.9	1,531	12,867	97.9	106	19.2					
도로정비	14,987	14,987	15,561	103.8	15,561	103.8	13,398	104.6	13,159	102.7	239	2,163	99.4	-	-					
항만·어항·공항	2,294,154	2,199,145	2,396,084	104.4	2,299,952	104.6	2,000,780	105.3	1,963,230	103.3	37,550	299,172	100.0	96,132	101.2					
항만	632,327	625,735	656,863	103.9	650,643	104.0	573,284	105.2	559,967	102.8	13,317	77,359	95.7	6,220	94.4					
항	326,601	320,889	339,659	104.0	333,879	104.0	294,823	105.6	287,049	102.8	7,774	39,056	93.9	5,780	101.2					
어항	198,757	197,877	205,949	103.6	205,509	103.9	176,021	104.5	173,065	102.8	2,956	29,488	100.1	440	50.0					
공항	106,969	106,969	111,255	104.0	111,255	104.0	102,440	105.4	99,853	102.7	2,587	8,815	90.3	-	-					
주택대책	888,394	886,254	932,958	105.0	931,077	105.1	853,205	106.4	817,749	101.2	35,456	77,872	100.0	1,881	87.9					
하수도·환경위생등	1,275,851	1,269,764	1,345,467	105.5	1,340,911	105.6	1,101,032	106.4	1,047,968	101.3	53,064	239,879	102.0	4,556	74.8					
하수도	876,291	874,566	919,478	104.9	918,303	105.0	751,565	106.2	714,015	100.9	37,550	166,738	100.0	1,175	68.1					
환경위생	236,143	236,143	252,555	107.0	252,555	107.0	213,733	106.6	205,789	102.7	7,944	38,822	108.7	-	-					
공원	127,337	122,975	133,257	104.6	129,876	105.6	101,745	107.3	95,685	100.9	6,060	28,131	100.0	3,381	77.5					
시가지재개발등	36,080	36,080	40,177	111.4	40,177	111.4	33,989	108.3	32,479	103.5	1,510	6,188	131.4	-	-					
농업농촌정비	1,070,148	1,069,121	1,109,904	103.7	1,109,417	103.8	949,526	104.4	933,554	102.6	15,972	159,891	100.4	487	47.4					
임도·공업용수등	208,478	207,447	219,163	105.1	218,978	105.6	173,488	104.6	169,580	102.3	3,908	45,490	109.2	185	17.9					
(그중연안어장정비)	26,427	26,427	27,639	104.6	27,639	104.6	23,313	105.2	23,007	103.8	306	4,326	101.4	-	-					
조경비등	12,275	12,275	12,864	104.8	12,864	104.8	11,731	105.1	11,441	102.5	290	1,133	102.2	-	-					
일반공공계	7,751,445	7,636,577	8,102,733	104.5	7,992,029	104.7	6,872,733	105.4	6,697,733	102.7	175,000	1,119,296	100.4	110,704	96.4					
재해복구등	68,215	68,215	68,215	100.0	68,215	100.0	68,215	100.0	68,215	100.0	-	-	-	-	-					
공공계	7,819,660	7,704,792	8,170,948	104.5	8,060,244	104.6	6,940,948	105.3	6,765,948	102.7	175,000	1,119,296	100.4	110,704	96.4					
일반회계총액	70,347,419	-	72,218,011	102.7	-	-	-	-	-	-	-	-	-	-	-					

표-2 1992년도어항관리사업예산총괄표

(전액단위 : 백만원)

사 항	1991년도 당초정립										1992년도												
	기 정 분					총 상 분					N T T 분					계							
	생활관련증결화		기 정 분		총 상 분		기 정 분		총 상 분		기 정 분		총 상 분		기 정 분		총 상 분		기 정 분		총 상 분		
	사업비	국비	사업비	국비	사업비	국비	사업비	국비	사업비	국비	사업비	국비	사업비	국비	사업비	국비	사업비	국비	사업비	국비	사업비	국비	
I. 어 항 예 산	302,460.0	198,757.0	264,139.0	173,065.0	5,097.0	2,956.0	269,236.0	176,021.0	1,055.1,045	47,917.0	29,928.0	1,012	0.987	317,153.0	205,949.0	1,049	1.036						
1. 어 항 시 설 비	294,442.0	194,004.0	257,317.0	168,999.0	5,097.0	2,956.0	262,414.0	171,955.0	1,056	47,257.0	29,488.0	1,029	1.001	309,671.0	201,443.0	1,052	1.038						
수 축 사 업	175,487.0	115,064.0	142,188.0	95,665.0	1,211.0	819.0	143,399.0	96,484.0	1,048	39,826.0	22,976.0	1,030	1.013	183,225.0	119,460.0	1,044	1.038						
개 수 사 업	85,174.0	52,405.0	83,107.0	51,098.0	2,248.0	1,318.0	85,355.0	52,416.0	1,051	4,121.0	2,424.0	1,041	1.060	89,476.0	54,840.0	1,051	1.046						
국 부 개 광 사 업	21,979.0	11,355.0	21,444.0	11,071.0	0.0	0.0	21,444.0	11,071.0	1,013	808.0	418.0	1,004	1.000	22,252.0	11,489.0	1,012	1.012						
3 사 업 계	282,640.0	178,824.0	246,739.0	157,834.0	3,459.0	2,137.0	250,198.0	159,971.0	1,046	44,755.0	25,818.0	1,030	1.017	294,953.0	185,789.0	1,044	1.039						
어항공해방지대책사업	80.0	40.0	116.0	58.0	0.0	0.0	116.0	58.0	1,450	-	-	-	-	116.0	58.0	1,450	1,450						
어업취락환경정비사업	8,673.0	4,355.0	8,141.0	4,095.0	1,200.0	600.0	9,341.0	4,695.0	1,283	1,390.0	695.0	1,000	1.000	10,731.0	5,390.0	1,237	1,238						
어항환경정비사업	2,816.0	1,408.0	2,064.0	1,032.0	438.0	219.0	2,502.0	1,251.0	1,468	1,112.0	556.0	1,000	1.000	3,614.0	1,807.0	1,283	1,283						
조 사 비 보 조	90.0	45.0	116.0	58.0	-	-	116.0	58.0	1,289	-	-	-	-	116.0	58.0	1,289	1,289						
어 항 시 설 조 사 비	133.0	133.0	133.0	133.0	-	-	133.0	133.0	1,000	-	-	-	-	133.0	133.0	1,000	1,000						
작 업 선 정 비 보	10.0	10.0	8.0	8.0	-	-	8.0	8.0	0.800	-	-	-	-	8.0	8.0	0.800	0.800						
보 조 용 차 액	-	9,189.0	-	5,781.0	-	-	-	5,781.0	-0.906	-	2,419.0	-	0.861	-	8,200.0	-	0.892						
2. 어항관리도포정비사업	6,618.0	3,873.0	6,822.0	4,066.0	-	-	6,822.0	4,066.0	1,031	-	-	-	-	6,822.0	4,066.0	1,031	1,050						
어항관리도포정비사업	6,618.0	3,662.0	6,822.0	3,845.0	-	-	6,822.0	3,845.0	1,031	-	-	-	-	6,822.0	3,845.0	1,031	1,050						
보 조 용 차 액	-	211.0	-	221.0	-	-	-	221.0	-1.047	-	-	-	-	-	221.0	-	1.047						
(1 + 2)	301,060.0	197,877.0	264,139.0	173,065.0	5,097.0	2,956.0	269,236.0	176,021.0	1,055	47,257.0	29,488.0	1,029	1.001	316,493.0	205,509.0	1,051	1,039						
3. N T T - A 항	1,400.0	880.0	-	-	-	-	-	-	-	660.0	440.0	0.471	0.500	660.0	440.0	0.471	0.500						
II. 해 안 예 산	30,513.5	14,987.0	26,791.7	13,159.0	557.2	239.0	27,348.9	13,398.0	1,070	4,909.0	2,163.0	0.991	0.994	32,257.9	15,561.0	1,057	1,038						
해안보전시설정비사업	21,447.9	11,147.0	20,009.4	10,360.0	250.2	134.0	20,259.6	10,494.0	1,012	1,511.9	830.0	1,062	1.061	21,771.5	11,324.0	1,015	1,016						
해안환경정비사업	8,834.4	2,954.0	6,361.1	2,218.0	267.0	89.0	6,628.1	2,217.0	1,250	3,397.1	1,135.0	0.962	0.963	10,025.2	3,352.0	1,135	1,135						
공유지호안정비사업	202.4	81.2	392.4	157.2	40.0	16.0	432.4	173.2	2,136	-	-	-	-	432.4	173.2	2,136	2,133						
어 항 해 안 조 사 비	28.8	28.8	28.8	28.8	-	-	28.8	28.8	1,000	-	-	-	-	28.8	28.8	1,000	1,000						
보 조 용 차 액	-	776.0	-	485.0	-	-	-	485.0	-0.865	-	198.0	-	0.921	-	683.0	-	0.880						
III. 계 해 부 구 예 산	855.3	590.0	1,895.9	1,231.0	-	-	1,895.9	1,231.0	2,217	-	-	-	-	1,895.9	1,231.0	2,217	2,086						
IV. 어항사업지도감독비	26.6	26.6	18.9	18.9	-	-	18.9	18.9	1,000	6.9	6.9	0.905	0.901	25.8	25.8	0.973	0.971						
계	333,855.3	214,360.6	292,845.5	187,473.9	5,654.2	3,195.0	298,499.7	190,668.9	1,060	52,832.9	32,097.9	1,010	0.987	351,332.6	222,766.8	1,052	1,039						

漁港·漁村綜合開發 7個地區 追加認定

일본 수산청은 92년도 마리노베이션 거점어항어촌 종합정비계획(만남의 어항어촌 정비계획)으로서 지난해 10개지구

대한 액세스, 양호한 자연환경을 살려 워터프런트의 형성이나 친근하기 쉽고 살기 용이한 어항·어촌 정비를 실시하기 위하여 어항사업을 비롯한 수산관계사업과 관련사업을 종합적·중점적으로 실시하고자 하는 것이다(별표참조). ㉔

마리노베이션 거점어항어촌 정비계획의 개요 (92년도 인정지구)

縣名	마리노베이션 지역명	대상 지구명	대상 어항명	정비지구의 현상	정비계획의 개요
北海道	釧路地域	釧路地區	지요노우라 漁港 桂懸 漁港	북양어업의 기지로서 변형해 왔으나 북양어업의존 체질로부터 전환하여 연안·근해역을 중심으로 하는 새로운 수산도시로서 비약을 도모, 수산관련관광산업의 육성에 의한 경제의 활성화와 정주권기능의 충실이 과제.	연안어장 정비의 강화, 중요생산·연수시설의 정비, 낚시공원(船型친수방파제, 연결遊歩道等), 친수공원(친수호안, 해수이용 인공하천, 만남의 체험실, 주차장, 이벤트광장, 선형화장실등)의 정비 등.
"	北後志地域	余市地區	余市 河口 漁港	積丹반도가 붙어 있는 부분에 위치하여 나가우이스키 余市工場등 관광자원은 풍부하나 통과형관광에 머무르고 있어, 하천개수에 따른 어항정비와 함께 도시주변과의 만남의 장의 창출이 과제.	수산진흥 方策의 구축(축양수면의 확보 등), 북방어로문화·역사의 보존과 전승(역사적 건조물, 경관적으로 빼어난 압초역 주변의 환경정비), 도시주민과의 만남의 공간의 확보(횃서리나, 낚시방파제 등).
富山	富山地域	水見地區	水見 漁港 阿尾 漁港	能登반도가 붙어 있는 부분에 위치하여 광역관광 루트상에 위치하고 있음에도 통과형관광에 머무르고 있어 富山灣 너머로 보는 立山連峰의 경치, 신선한 어개류등을 활용한 체제형관광에 대응하는 시설의 정비가 과제.	어항이용의 고도화재편(축양기지, 횃서리나, 전망프롬나드호안, 수산물 직판시설등의 정비), 양식장의 조성, 민박형 취락의 환경정비, 휴게둔치의 창조(해안환경, 임항도로등의 정비) 등.
兵庫	但馬地域	香住地區	香住 漁港	일본해측에 위치, 명승·고적이 풍부하여 하계의 해수욕, 동계의 개를 중심으로 하여 많은 관광객을 유치해 왔으나 어가수입의 증대와 도시주민과의 교류를 꾀한 시설의 정비에 의한 지역의 활성화가 과제.	도시와의 교류촉진시설의 정비(해수욕장, 관광선 발착장, 다목적광장, 산책로, 朝市공원, 체험어업시설, 주차장 등), 새로운 수산업의 발전을 위한 시설 정비(축양시설, 재배어업센터, 활어직판시설 등).
廣島	藝南地域	沖浦明石地區	沖浦 明石 漁港	瀬戶內海의 낙도에 위치 거주가 좁은 평지에 밀집하여 있는등 생활환경이 정비되지 않아 過疎化, 고령화가 빨라지고 있다. 생활환경의 정비, 수산업의 진흥과 함께 도시주민과의 교류에 의한 지역의 활성화가 과제.	도시와의 교류촉진시설의 정비(해수욕장, 관광선 발착장, 다목적광장, 횃서리나, 관광농원등의 정비) 등.
愛媛	宇和海地域	明浜地區	高山 漁港	리아스식 해안에 따라 어업취락이 형성되어 있어 過疎化, 고령화가 빨라져 생활환경도 열악하나 本四架橋개통이래 관광객이 증가되고 있어 수산업의 진흥과 함께 관광객이 체재할 수 있는 지역정비가 과제.	어업진흥과 어항의 번창을 창출, 해양성 레크레이션기지의 정비(養浜해수욕장, 횃서리나 등) 만남의 교류거점 정비(町營민박, 역사민속자료관 등) 취락환경정비(하수처리시설, 녹지공원 등).
沖繩	絲滿地域	絲滿地區	絲滿 漁港	沖繩本島 남부지역의 중핵도시이나 인구증가에 걸맞는 공원등의 생활환경 시설의 정비가 뒤지고있어 수산진흥을 도모하여 시민에게 개방된 바다와 접촉할 수 있는 어항의 창출이 시민으로부터 강하게 요구되고 있음.	중양식어업기지 정비, 해·수산업을 활용한 관광레크 진흥(횃서리나, 만남의 비치 등의 정비), 주민에 개방된 어항건설(조선단지 형성, 그린프롬나드) 등