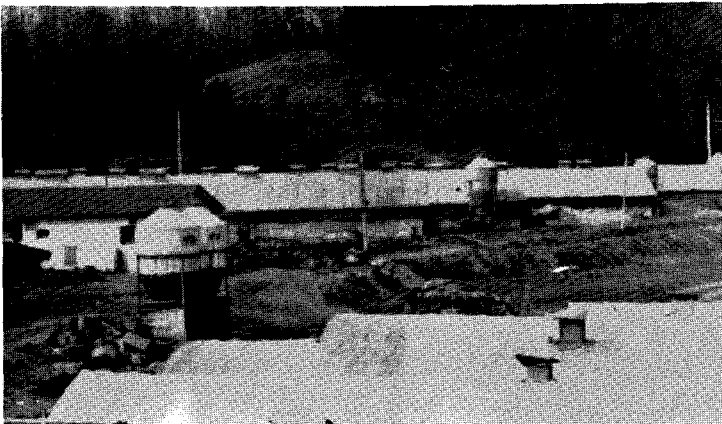


육계인, 백신접종 재인식 해야 생산성 높아진다

취재/이인수기자

육계산업이 수입개방과 인력난, 환경문제 등 여러 어려운 여건속에서 살아남기 위해 사육규모의 확대, 전업화, 정밀화가 요구되며 이를 위해서는 시설자동화를 하여 생산성 향상에 주력하여 생산비인하에 초점을 맞추어 나가야 한다.



▲덕기농장 전경

생산성을 최대한 높여 생산비 인하에 성공해야 개방화 시대에서 살아남을 수 있다는 판단아래 육계산업에서도 시설자동화가 급속히 이루어 지고 있는 실정이다. 생산성 향상을 통하여 국제경쟁력을 키워가기 위해 노력을 다하고 있는 덕기농장 이덕성(38세)사장은 현재 경기도 이천군 마장면 작촌리에서 17년동안 육계

업에 전념하여 8만여수 규모의 육계농장을 경영하고 있다.

친구따라 강남간다고...

이사장은 충청도가 고향이다. 육계와 인연을 맺은 것은 '75년 서울생활을 하다가 양계장을 경영하는 친구를 따라 우연히 양계장에 놀라간 것이 인연이 되어 그대로 1년간 놀러앉아 양계를 배우게 된 것이 계기가 되었다. 농장일을 하면서 육계업이 단순한면 외에 나름대로 매력적임을 느꼈으며 적은 자본으로 자기 노동력을 이용하여 잘 경영만 하면 수입면에서 도시생활보다 나아질 수 있다는 것을 알게 된 때문이다.

노란빛깔의 병아리에 심취...

병아리를 보는 순간 사랑스러웠고, 예쁘고, 신기하기도 한 것이 아직까지도 머리속에 남아있을 정도로 애착심이 많았다. 그래서 단순한 생각에 농장을 경영하려는 것이 아닌가 판단도 해



▲이덕성 사장

보고, 막연히 농장경영을 원하는 것이 아닌가도 다시생겨보고 한후에 양계업에 대한 나름대로의 확신이 생겨 도시생활을 포기하고 닭과 함께 하는 인생의 길을 걷게 되었다. 그당시만 하더라도 축산은 물론 양계업에 대해서는 알지 못하는 상태였고 1년간 “주경야독”으로 양계기술을 습득 하였으며 그저 병아리를 잘 키우는 것이 나의 일이라는 생각으로 양계업종사에 밀거름이 되었다. 양계업에 발을 들여놓은지가 어느덧 17년이란 세월이 흘러 이제는 병아리 깃털만 보아도 상태가 어떠한지 또한 소리만 들어도 어디가 아픈지, 무엇을 원하는지 알 수 있을 만큼 “병아리 박사”가 다 되었다. 형제들이 축산업과 밀접한 관

계를 가지고 있으며 9남매 중 4남매가 현재 양돈 및 양계업에 종사하고 있는 것으로 보아도 축산업에 대한 천부적인 인연이 있음을 강조한다. 부인 최경자(34세) 씨와의 사이에 두 아들 기찬, 기훈이를 두었으며 종장의 상호도 부자의 이름을 따 덕기농장이라 명하였으며 앞으로 20~30만수, 규모의 농장으로 키워가는 것이 목표이다.

우수한 병아리 선택과 적정 사육밀도가 중요...

육계의 경우 회전율이 빠르다 보니 우수한 병아리 선택이 육계산업의 성패를 좌우할 만큼 중요하다. 구입시 믿을 만하고 위생적인 부화장 선택이 무엇보다 중

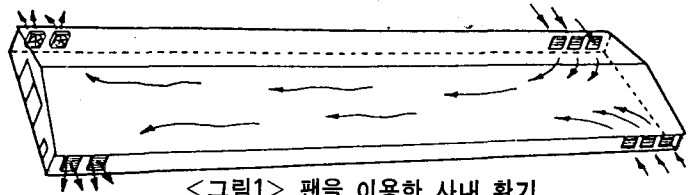
요하며 우수한 부화장일수록 병아리 구입 신청이 집중되므로 병아리 구입은 주문계약으로 하는 것이 바람직하다고 이사장은 강조하고 있다.

또 단위면적당 사육밀도를 높이면 생산량이 늘어나서 총수익이 증가할 것으로 여겨지고 있으나 사육밀도가 높을수록 육성율은 떨어지고 질병발생율이 증가되므로 적정사육밀도는 농장 사육환경에 의해서 적절하게 조절해야 하는데 일반적인 사육밀도는 표1과 같은 수준에 맞추고 있으며 계사내 온도는 13~17°C로 유지한다.

알맞은 환기는 양계경영에 대단히 중요한 의미를 가진다. 계사내의 환기는 산소를 공급할 뿐 만 아니라

표1. 브로일러사육 밀도가 체중 및 폐사율에 미치는 영향

사육면적/1수 m ²	평균생체중		폐사율 %	단위면적당생산중량	
	kg	%		kg	%
0.09	1.87	100	2.1	1.87	100
0.08	1.86	99	2.3	2.09	110
0.07	1.84	98	2.6	2.29	122
0.06	1.82	97	3.0	2.57	137
0.05	1.79	96	3.6	2.91	155
0.04	1.75	94	4.5	3.43	183
0.03	1.70	91	5.8	4.11	219



CO₂, 암모니아, 습기, 열 제거에 만전을 기해야 함으로 현재 4개동을 그림1과 같은 방식으로 환기가 되도록 하였다.

철저한 소독과 질병예방이 최우선...

'79년 당시 전국을 휩쓸던 ND가 덮쳐 50%의 폐사가 발생하여 큰 피해를 입은 경험을 가지고 있다. 그것은 누구의 탓으로 돌리수가 없었으며 문제라면 질병예방과 소독을 철저히 못한 탓으로 돌릴 수 밖에 없음을 깨달았다. 그때 경험이 육계업을 하는데 있어 "질병예방철저"라는 원칙을 만들어 주었다.

즉 전염병에 대한 3가지 요인, 첫번째 감염원의 제거와, 둘째 감염경로의 차단, 셋째 감염숙주에 대한 저항력 증가를 위해 백신접종만큼은 방역 프로그램에 따라



▲자동화된 계사내부

남에게 의존하지 않고 본인이 직접 다하는 원칙을 세우게 되었으며 소독방법은 닭을 출하시키고 나서 계분을 기계로 걷어내고 바닥청소를 한다음 물청소, 소독약(단졸, 양젯물), 훈증소독을 하고 나서 20일정도 비워두었다가 입추3일전 포르말린으로 다시소독하고 나서 입추를 하고 있다.

생산성향상을 위해 시설 자동화가 필요...

현재 덕기농장은 연평균4회전을 하고 있으며 새로 신축한 계사4동은 1만수 입추가 가능토록 설계되어 있으며 내부는 자동급이 형태로 시간조정이 가능하며 급수 및 온도조절까지 자동화 시설을 갖추어 놓았다. 기존의 재래식과 비교하여 보면 사료허실량, 성장율, 사료효율 향상을 기여 할 수 있으며 일정온도유지가 가능함으로 연탄사용시에 비해 인력감소 효과도 가져올 수 있었다. 또한 샷갓육추기를 사용하여 적정온도 조절을 수월하게 만들었고 구입비도 비교적 저렴한 편이어서

경제적인데 육추기1대로(보통 1.5~1.8m) 500수 병아리를 육추하고 있다. 생산성향상과 생산비 절감이 무엇보다 강조하는 이사장은 국내 병아리 가격 및 육계가격 안정을 우선 손꼽고 있다.

이사장은 수당 생산비를 865원(초생추 300원기준)으로 계산하고 있는데 항목을 보면 다음과 같다.

표2에서 알 수 있듯이 현재 병아리 구입비가 생산비에서 차지하는 비율이 무려 약 35%를 차지하고 있는 형편이다.

육계시장이 불안정하게 형성되는 것이 육계업의 특성을 보다 안정된 사업으로 육성발전해 나아가기 위해서는 계열화 사업에 적극 참여함은 물론 서로가 국제경쟁력에 대응하기 위해서는 생산비 절감. 즉 병아리 가격이 차지하는 비율을 낮추는 일이 무엇보다 중요하

다고 이사장은 강조하고 있다. 현재 덕기농장은 총 4,000평규모로 계사건평 2,000평에 육계사육수는 8만수가 되고 있고 적정사육규모를 위해 평당 40수를 수용하여 철저한 소독으로 육성을 95~98%정도에 이르고 있다.

온힘을 다해 우리모두 대처를...

수입개방시 육계업에 큰 영향을 받을까봐 걱정하는 이사장은 피해를 최대한 줄이기 위해서는 생산자를 비롯해서 각업계, 정부 및 관련단체들의 적극적인 지원이 상호보완 되어야 하며, 현실상 1차산업 기피현상과 환경문제, 축산폐수문제, 인력난 여러가지 문제들이 도사리고 있어 이러한 문제들을 극복해 나아가기 위해서는 시설자동화를 해나가는 길이 급선무라는 진단을 내리고 있다.

표2. 육계생산비용(40일기준/수당) 단위:원

구분	약품대	사료비	병아리 구입비	노동비· 시설비	연료비 (평균)
비용	25원	470	300	30	40
비율	2.8%	54.3	35	3.5	4.4