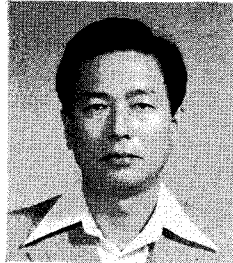


# 축산업의 경쟁력 향상과 농가 주요 소득원이 되도록



구 본 행

충청북도 축산과장

## 1. 축산현황

우리도는 내륙도로써 논보다 밭이 많고 임야가 전면적의 69%를 차지하는 준산간지로서 경부고속도로와 중부고속도로가 통과하며 앞으로 중부내륙고속도로 및 중앙고속도로가 개통됨에 따라 전지역이 서울과는 90분대의 거리에 있는 교통의 요충지로 축산업의 발전이 크게 기대되는 지역입니다.

91년9월말현재 가축사육실태를 보면 한육우가 4만6천4백61가구에 12만8백67두를 사육함으로 전국의 6.7%를 점하고 젖소는 1천6백57가구에 2만천6백15두를 사육함으로 전국의 4.3%이며 돼지는 3천백88가구에 20만2천9백81두를 사육함으로 전국의 4.0%이고 닭은 1만3천백72가구에 3백15만4천6백10수가 사육되어 전국의 4.2%가 사육되고있어 역시 한우가 우리도의 주요가축입니다.

## 2. '92축산시책 방향

92년도 축산시책 방향은 수입개방에 대비한 축산업의 경쟁력향상으로 축산업이 농가 주소득원이 되도록 하기위하여

첫째, 가족단위로 전업축산을 경영할 수 있도록 축산업의 구조개선에 만전을 기하고자 축사시설개선사업을 지속적으로 추진하며 축산단지를 청원군, 음성군에 조성하고 계열화사업도 실시할것이며 양축경영개선사업도 지속추진코자합니다.

둘째, 축산물 가격안정과 유통구조개선사업을 추진하기 위하여 가격안정대사업에 적극참여하며 육류등급제 및 부위별차등가격제가 조기에 정착되도록 할것이며 돼지를 수출산업으로 육성하기 위하여 금년도에 3만두의 수출규격돈을 생산할 것입니다.

세째, 가축개량사업을 지속추진하여 기술개발보급



**'89년 젓소개량단지를 청원군에**  
**조성하여 젓소의 자질개량 및 능력향상과**  
**낙농가의 합리적인 경영개선유도로 우수한 육성우**  
**생산 및 산유능력향상을 위하여 추진하고 있으며 냉각기, 착유기 등**  
**낙농기자재를 지원보급하여 낙농시설의 자동화 및 사양관리기술 향상으로**  
**두당 연간 6,000kg 이상의 우유생산을 목표로 추진할 계획이며 위생적이고 양질의**  
**우유를 저렴한 비용으로 생산하여 안정적인 공급이 될 수 있도록**  
**유도하고 우유소비확대홍보를 적극 추진할 계획**



에 노력하기 위하여 도내13개 한우개량단지의 내실화를 기하고 가축인공수정사에 대한 교육을 강화하며 종축장의 기능을 개편하여 종축생산보급사업에서 능력검정사업으로 전환하며 특히 수정란이식사업을 본격 추진할 것입니다.

내제, 가축분뇨의 자원화 활용방안을 강구하기 위하여 분뇨발효시설과 축산폐수처리사업을 지속적으로 추진하며 특히 영세 양축가에게는 전액 지방비 보조로 분뇨처리탱크를 설치하고 그 이외에 사료자원의 개발이용 및 가축방역위생사업도 강화할 것입니다.

### 3. 세부사업계획(축우관계)

#### 가. 한우개량단지의 내실화

79년부터 조성한 한우개량단지의 4천9백23두의 등록우관리를 철저히 하여 현재 혈통등록우가 생산되고 있으며 91년도에 신규지정된 제천군, 괴산군, 음성군의 한우개량단지는 기존단지와 연계하고 산간지에 배치함으로 한우개량의 전진기회화하고 있으며 앞으로 확대조성으로 한우의 개량에 박차를 가할 것입니다.

#### 나. 양축경영개선사업의 지속 추진

89년부터 농가의 양축경영개선 목표를 다음과 같이 설정하고 행정, 지도, 축협직원으로 14개 기술지원단을 편성하여 기술교육에 임하여 현재까지 4만5

천명의 교육을 완료하였으며 98호의 시범농가를 육성 교육장화하며 이들의 성공사례를 모아 사례집을 연간 5천부씩 제작하여 배부하고 있습니다.

#### 양축경영개선목표

##### 공 통 사 항

- 자급사료 확대생산과 효율적 이용
- 입식 및 출하시기와 사육두수조절
- 적정규모의 전업양축농가 육성

- 송아지는 일년에 한마리씩 생산
- 비육우는 550kg 이상으로 출하
- 우유는 연간 6,000kg이상 생산
- 새끼돼지는 150일에 10두이상육성
- 비육돈은 105kg 이상으로 출하
- 계란은 일년에 270개이상 생산
- 육계는 45일에 2kg 도달

#### 다. 종축장 기능조정

80년대까지는 종축장에서 돼지, 닭의 개량종 확대생산보급에 주력하였으나 중소가축의 개량사업은 민간주도로 실시하여도 가능하다고 판단하여 대가축의 개량을 종축장에서 중점적으로 실시키로 방침을 결정하고 젓소후대검정을 위하여 기본축 65두를 확보하고 검정용 낭우(郎牛)를 생산하고 있으며 한우수소를 통한 개량방법으로 당대검정을 30두 실시하고 검정우는 한우개량단지와 종축장생산 송아지를 확보키로 하였습니다.

또한 한우암소를 통한 개량방법으로 100두의 기본축을 확보하여 계획교배를 실시하고 있으며 이제 까지 축적된 기술로 수정란이식사업을 92년도 부터 본격 실시하기 위하여 모든장비를 확보 완료하였습니다.

## 라. 낙농진흥

89년 젖소개량단지를 청원군에 조성하여 젖소의 자질개량 및 능력향상과 낙농가의 합리적인 경영개 선유도로 우수한 육성우 생산및 산유능력향상을 위 하여 추진하고 있으며 냉각기, 착유기등 낙농기자재 를 지원보급하여 낙농시설의 자동화및 사양관리기 술 향상으로 두당 연간 6,000kg 이상의 우유생산을 목표로 추진할 계획이며 위생적이고 양질의 우유를 저렴한 비용으로 생산하여 안정적인 공급이 될 수 있도록 유도하고 우유소비확대홍보를 적극 추진할 계획입니다.

또한 학교우유급식사업은 도내 초중고교생 총29 만8천명중 66%에 해당하는 19만7천명을 급식하였고 앞으로도 계속확대 추진할 계획입니다.

## 마. 자급사료 증산

### (1) 초지조성

84년도 정부산지개발계획 발표에 따라 항구적 양 질의 조사료기반 조성을 위하여 우리도는 전체면적 의 69%에 해당하는 51만ha의 임야면적을 보유하고 있어 임야 전필지에 대한 초지개발가능지를 조사 하여 초지개발가능지총량을 발간, 초지조성계획을 수립 추진중이며 92년까지 1천1백71호에 4천5백 51ha의 초지를 조성하였고 금년도에는 40ha의 초 지를 조성할 계획입니다.

### (2) 사료작물재배

91년도에는 답리작사료작물 870ha와 전작사료작 물 8천3백ha를 재배하여 사료작물 57만2천톤을 생 산이용하여 축산경영의 합리화로 농가소득에 이바 지 하였으며 금년에는 답리작사료작물 6백ha와 전 작사료작물등을 재배할 계획입니다.

### (3) 조사료생산 기계화단지

조사료생산의 극대화로 생산비를 절감하고 기계 화운영으로 양축의욕을 증진시키고자 91년도에 2억 천만원을 투자하여 기계화단지 3개소를 설치하였고 금년도에는 3억5천만원을 투자하여 영동군, 음성군 에 5개소의 기계화단지를 조성할 계획입니다.

### (4) 부존사료자원 개발

부존사료자원개발 이용을 위하여 91년도에 벗짚 암모니아처리 3천5백92기에 1만7백76톤을 처리하였 고 목초등 사료작물을 이용한 싸이레지 제조시 개 미산을 처리하여 35기에 1백5톤의 싸이레지를 제조 이용하는등 1만8백81톤의 부존자원을 이용하였으 며 금년도도 사업량을 확대 추진할 계획입니다.

## 4. 결언

앞으로 전면적인 축산물의 수입개방화에 대비하 여 쇠고기는 수입쇠고기와의 차별화 시책으로 한우 고기 고급육을 생산한다면 충분히 대응력이 있다고 보며 낙농업은 수입개방이 되어도 시유는 경쟁력이 있을것으로 증식보다는 개량에 역점을 두어 단위당 생산성을 높이고 경영개선을 통한 생산비를 낮출뿐 아니라 시유소비확대에 주력할 것이며 한우, 유우의 경영개선목표를 세워 연차계획에 의하여 집중지도 하며 우리도의 임지여건상 유리한 소사육에 보다많은 투자로 축산업이 농가의 주소득원으로 될 수 있 도록 최선의 노력을 경주할 것입니다.

