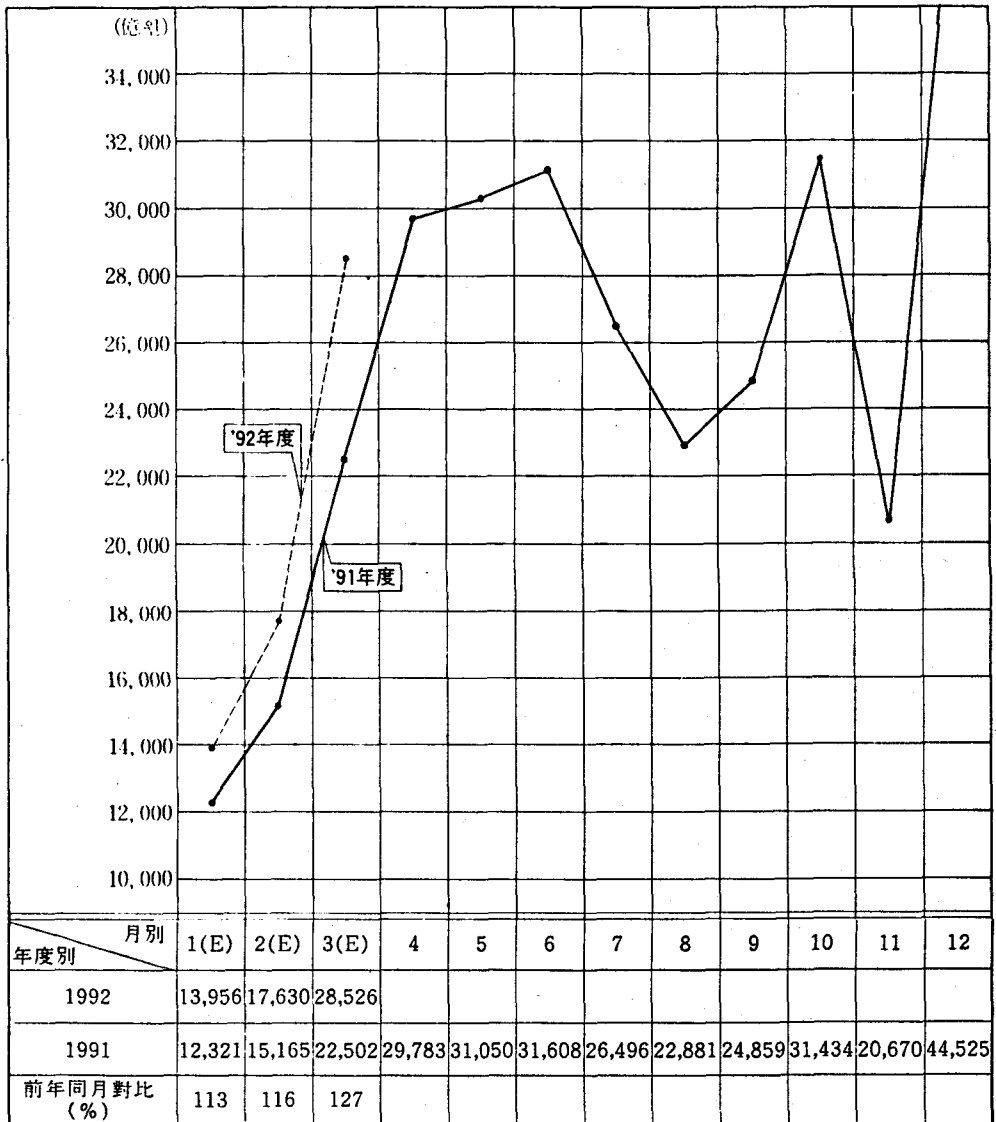


# 13. 月間 建設經濟動向

'91年 12月 實績と '92年 1/4分期展望

資料提供：大韓建設協會

建設工事受注動向



## 12월중 국내건설경기동향

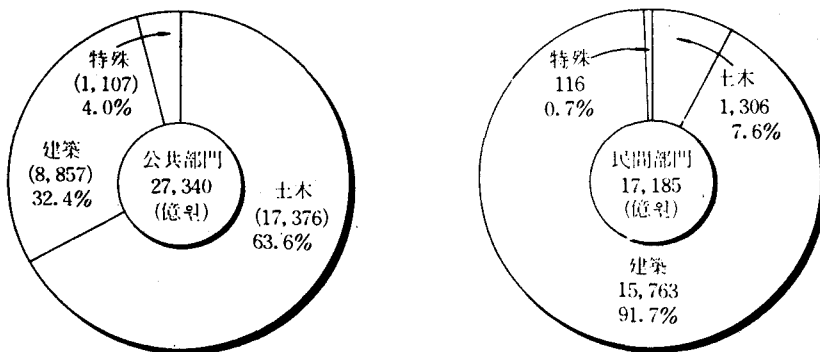
12월중 국내건설경기는 건축허가면적이 전년동월에 비해 크게 감소했음에도 불구하고, 건설경기진정을 위해 그 동안 연기되어오던 공공공사가 집중적으로 발주되고, 민간부문에 있어서도 주거용을 중심으로 상당량의 물량이 증가함에 따라 건설공사계약액이 월간규모에 있어 최고치를 기록하면서 건설업종합경기지수가 전월에 비해 36.8포인트 증가한 134.6을 시현하였다.

이를 주요지표별로 살펴보면 총 건설공사계약액이 4조 4,525억원으로 전월에 비해 115.4%, 전년동월에 비해 65.6% 증가했으며, 발주기관별로는 공공부문이 2조 7,340억원으로 전월에 비해 144.4%, 전년동월에 비해서는 51.6%, 민간부문이 1조 7,185억원으로 전월에 비해 81.2%, 전년동월에 비해 94.1% 증가하였다.

이와같이 증가한 주요인으로는 공공부문에 있어 북부도시고속도로, 강변도시고속도로등 사회간접자본시설과 임대아파트를 비롯한 공공주택등 '91년을 마무리하기 위한 대형공사 발주가 집중적으로 이루어졌으며 민간부문에 있어서는 주거용건축이 크게 증가한 데 기인한 것이다.

공종별로는 토목부문이 1조 8,682억원으로 전월대비 162.2%, 전년동월대비 77.0%, 건축부문이 2조 4,620억원으로 전월대비 93.1%, 전년동월대비 59.4% 증가하였다. 특히 건축부문중 주거용건축의 증가세가 두드러져 전월대비 154.9%, 전년동월대비 87.0% 증가한 1조 2,160억원으로 집계되었다.

12月中 建設工事契約額



한편 12월까지 총 건설공사계약액누계는 31조 3,294억원으로 잠정 집계됨에 따라 90년의 26조 3,765억원에 비해 18.8% 증가하였고, 이중 공공부문과 민간부문이 각각 13조 6,989억원과 17조 6,305억원으로 전년동기에 비해 각각 29.5%, 11.6% 증가하였으며 공종별로는 토목부문이 9조 2,262억원으로 전년동기대비 25.1%, 건축부문이 21조 1,125억원으로 전년도 대비 15.6% 증가하였다.

다음으로 12월중 건축허가면적은 5,473천㎡로 전년동월대비 39.7% 감소했으며 이중 주거용이 2,364천㎡로 전년동월대비 62.9% 감소한 반면 비주거용은 3,109천㎡로 전년동월대비 14.7% 증가를 나타냈다. 한편 '91년중 건축허가면적누계는 주거용이 전년에 비해 16.7% 감소함에 따라 전년대비 9.7% 감소한 105,184천㎡를 기록하였다.

다음으로 주요자재내수량을 보면 시멘트와 철근이 각각 3,060천M/T, 466천M/T으로 전월에 비해 6.0%와 4.1% 감소한 반면 전년동월에 비해서는 8.5%와 29.4% 증가했으나 합판은 65천㎡로 전월에 비해서는 11.0%, 전년동월에 비해서는 13.3% 감소를 보였으며 '91년 중 누계는 시멘트와 철근이 각각 37,103천M/T, 5,096천M/T으로 전년에 비해 각각 16.7%, 11.8% 증가했으나 합판은 871천㎡로 전년에 비해 3.7% 감소하였다.

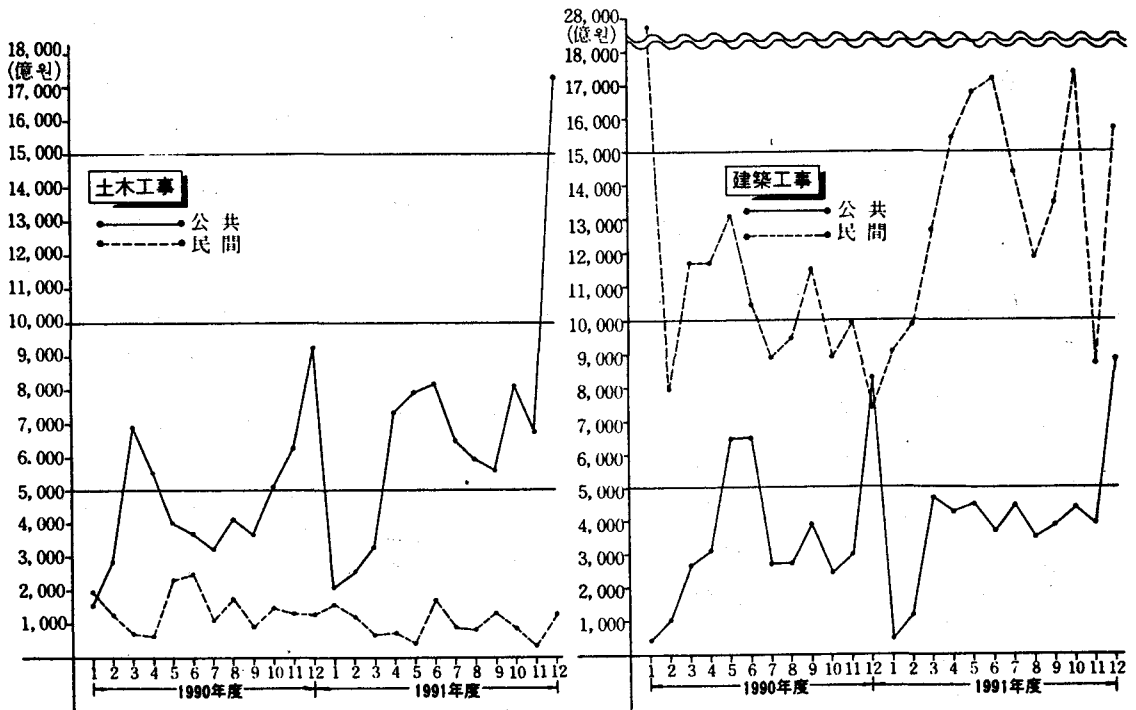
이상에서 살펴본 바와 같이 12월중 국내 건설경기는 사회간접자본시설과 주택건설을 중심으로 '91년을 마감하기 위한 막바지 물량이 대량으로 발주되면서 월간 수주액 규모에 있어서 최초로 4조원대를 돌파함으로써 물량면에 있어서 괄목할 성장을 기록하였다. 그러나 자재및 인력부족이 향후 계속될 것으로 예상됨에 따라 수지악화등 문제해결을 위한 대책이 절실한 한달이었다.

### 建設景氣指標

區 分		綜合指數 (91年度 =100)	工 事 受注額 (億圓)	資 材 內 需 量			工事費用 指數(90. 12=100)
				시멘트 (千M/τ)	鐵 筋 (千M/τ)	合 板 (千m <sup>2</sup> )	
12月	實 績	122.6	44,525	3,060	466	65	112.8
	前 月 實 績	89.8	20,670	3,256	486	73	111.7
	前月對比增減率(%)	32.8포인트	115.4	△6.0	△4.1	△11.0	1.1포인트
1~12月 累 計	實 績	122.6	313,294	37,103	5,096	871	112.8
	前 年 同 期 實 績	119.0	263,765	31,803	4,559	904	100.0
	前年同期對比增減率(%)	3.6 포 인 트	18.8	16.7	11.8	△3.7	12.8포인트

註: 實績累計中에서 綜合指數와 工事費用指數는 當月實績인.

## 發注機關別 工種別 受注動向



### 건설경제일지

- ◆ 상반기중 자재부족이 예상됨에 따라 업무용시설등의 건축규제조치를 3월에서 6~9월말로 일부 연장할 방침.(1월 10일)
- ◆ 주택공사는 올해 6만7천여가구의 아파트를 분양 또는 임대할 계획.(1월 16일)
- ◆ 서울시는 올해 6개지구 2만3천여가구의 주택을 공급할 계획.(1월 17일)
- ◆ 서울시는 '94년까지 2천90억원의 예산을 들여 서울과 신도시를 잇는 총 24.7km의 도로를 상반기중 착공키로.(1월 21일)
- ◆ 정부는 1/4분기중 주택공급 물량을 15만가구 이내에서 억제키로.(1월 23일)
- ◆ 도로공사는 금년중 1천억원 규모의 시설공사와 용역설계를 발주키로.(1월 24일)
- ◆ 서울시는 3월부터 각종 발주공사에 우편입찰제를 도입키로.(1월 27일)

◆ 도로공사는 동일군에 속한 업체로 한도액이 미달되는 경우 2~3개사가 함께 입찰할 수 있도록 하는 “한도액 공동도급제”를 도입 시행키로.(1월 28일)

◆ 을 공공기관의 건설사업규모는 총 17조613억원으로 추계.(2월 7일)

### 主要資材需給動向

#### 시멘트

(單位:千<sup>M</sup>/T)

구분	연/월	1	2	3	4	5	6	7	8	9	10	11	12	누계
生産	'90	2,185	1,935	2,739	2,836	2,956	2,945	3,001	3,070	2,788	2,836	3,096	3,188	33,575
	'91	2,646	2,530	3,093	3,328	3,327	3,399	3,314	3,346	3,333	3,426	3,274	3,318	38,334
內需	'90	1,492	1,696	2,941	2,845	2,934	2,824	2,862	3,000	2,636	2,737	3,018	2,820	31,803
	'91	2,307	2,103	3,289	3,414	3,247	3,287	3,091	3,334	3,057	3,658	3,256	3,060	37,103
輸出	'90	188	189	161	177	93	46	115	117	108	120	112	138	1,563
	'91	255	324	171	120	123	91	91	99	106	80	71	67	1,598
在庫	'90	853	903	540	354	290	364	397	352	378	371	337	568	
	'91	1,830	1,185	1,729	1,343	1,421	1,544	1,546	1,405	1,529	1,062	841	972	

#### 鐵筋

(單位:千<sup>M</sup>/T)

구분	연/월	1	2	3	4	5	6	7	8	9	10	11	12	누계
生産	'90	333	384	409	389	422	401	386	401	412	363	407	414	4,721
	'91	416	344	443	435	459	443	399	408	415	488	491	490	5,231
內需	'90	336	368	408	400	411	394	363	399	385	355	380	360	4,559
	'91	416	319	413	412	460	433	403	419	403	486	486	466	5,116
輸出	'90	11	10	8	6	4	5	7	4	5	9	32	45	147
	'91	26	37	32	2	0	6	3	5	5	3	3	5	127
在庫	'90	54	61	54	37	44	46	62	60	80	80	75	84	
	'91	58	45	44	65	64	68	60	45	52	50	52	70	

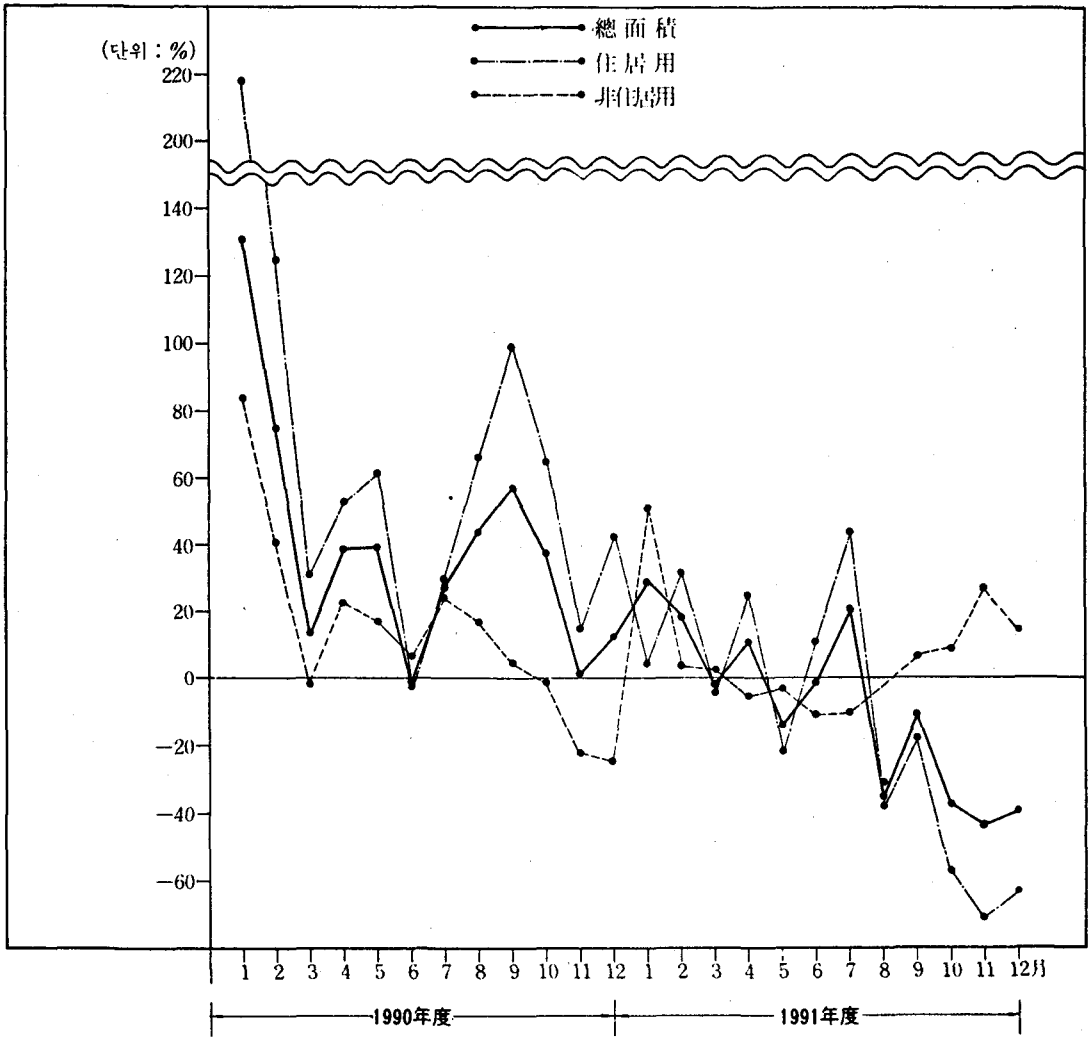
#### 合板

(單位:千<sup>m</sup>)

구분	연/월	1	2	3	4	5	6	7	8	9	10	11	12	누계
生産	'90	72	75	88	82	90	89	86	84	89	80	90	86	1,011
	'91	85	70	89	94	96	87	92	85	80	93	88	87	1,046
內需	'90	65	75	86	76	79	73	74	75	77	71	78	75	904
	'91	77	62	74	79	81	73	73	67	66	81	73	65	871
輸出	'90	11	12	13	13	14	14	15	13	13	11	12	14	155
	'91	13	13	13	15	14	11	11	13	13	14	14	15	159
在庫	'90	45	33	23	17	17	21	20	19	20	18	21	21	
	'91	19	14	15	14	14	17	23	28	28	27	29	36	

# 建築許可面積動向

(前年同月對比增減率)



(單位: 萬 m<sup>2</sup>)

用途別	年度 區分	1990年		1991年			前月對比 增減率(%)	前年同月對比 增減率(%)	前年同期對比 增減率(%)
		12月	1~12月累計	前月(11月)	當月(12月)	1~12月累計			
合	計	908	11,642	469	547	10,518	16.6	△39.7	△9.7
住	居 用	637	7,093	174	236	5,906	35.6	△62.9	△16.7
非 住 居 用	商 業 用	113	2,641	102	131	2,562	28.6	15.9	△3.0
	工 業 用	89	1,057	92	96	1,128	3.8	7.2	6.7
	文 教 · 社 會	46	511	66	48	519	△27.1	5.9	1.7
	其 他	23	341	35	36	403	4.0	55.6	18.3

## '92년도 1/4분기중 국내건설경기전망

'91년 1/4분기중 국내건설경기는 동절기라는 계절적인 요인으로 인하여 전 분기에 비해서는 감소하겠으나 일부 건축규제가 해제됨에 따라 대기중이던 공사가 착공될 것으로 보이는데다 이상난동과 선거철을 맞아 건축활동이 활발해질 것으로 전망됨에 따라 전년동기에 비해 건설공사계약액, 주요자재 내수량등 주요지표에 있어 상당폭의 신장세를 보일 것으로 예상된다.

이를 주요지표별로 살펴보면 1/4분기중 국내건설공사계약액은 6조 112억원으로 전년동기대비 20.3% 증가할 것으로 추정되며 이중 공공부문은 약 1조원 규모의 예산집행을 하반기 이후로 유보키로 결정했음에도 불구하고 시급한 사회간접자본시설과 서민 주거안정을 위한 주택건설을 적정수준에서 지속적으로 공급할 것으로 보임에 따라 전년동기에 비해 4% 증가한 1조 9,992억원으로 예상되며 민간부문에 있어서는 그동안 규제되었던 20층이상의 대형건물의 착공과 주거용건축허가가 해제됨에 따라 대기중이던 물량이 착공될 것으로 보임에 따라 4조 120억원으로 추정 전년동기대비 16.2% 증가가 예상된다.

다음으로 주요자재내수량을 보면 시멘트가 8,500천M /T으로 전년동기대비 10.4%, 철근과 합판이 각각 1,315천M /T과 214천㎡로 14.5%, 0.5% 증가할 것으로 예상된다.

또한 계절적으로 1월과 2월은 통화환수요인이 크게 작용하고 있어 통화공급의 여유가 적어 향후 자금사정이 점차 어려워질 것으로 보여 업계의 자금난은 쉽게 해소될 것으로 보인 않는다.

### 建設景氣展望指標

區 分	工 事 受 注 額 (億 圓)			資 材 內 需 量			
	總 額	公 共	民 間	시멘트(千 <sup>M</sup> /T)	철근(千 <sup>M</sup> /T)	합판(千 <sup>m</sup> ²)	
1 月	推 定	13,956	2,776	11,180	2,113	435	69
	前年同月對比增減率(%)	13.3	5.5	15.4	△8.4	4.6	△10.4
2 月	推 定	17,630	5,405	12,225	2,130	402	66
	前年同月對比增減率(%)	16.3	36.0	9.2	1.3	26.0	6.5
3 月	推 定	28,526	11,811	16,715	4,257	478	79
	前年同月對比增減率(%)	26.8	33.5	22.4	29.4	15.7	6.8

이상에서 살펴본 바와 같이 '92년 1/4분기중 국내건설은 민간부문에 있어 대기준이던 물량의 방출과 연간규모에 있어 17조에 달하는 공공공사 계획물량등 증가요인이 있으나 정부 부문에서 상반기 계획물량을 하반기 이후로 연기하는등의 감소요인으로 대폭적인 증가는 없을 것으로 전망된다.

아울러, 대형빌딩에 대한 착공이 늘어나고, 지난 연말에 발주된 대규모 공공공사가 사실상 1/4분기중 착공될 것으로 보임에 따라 건설인력 및 건자재 수급에 어려움이 있을 것으로 전망된다.

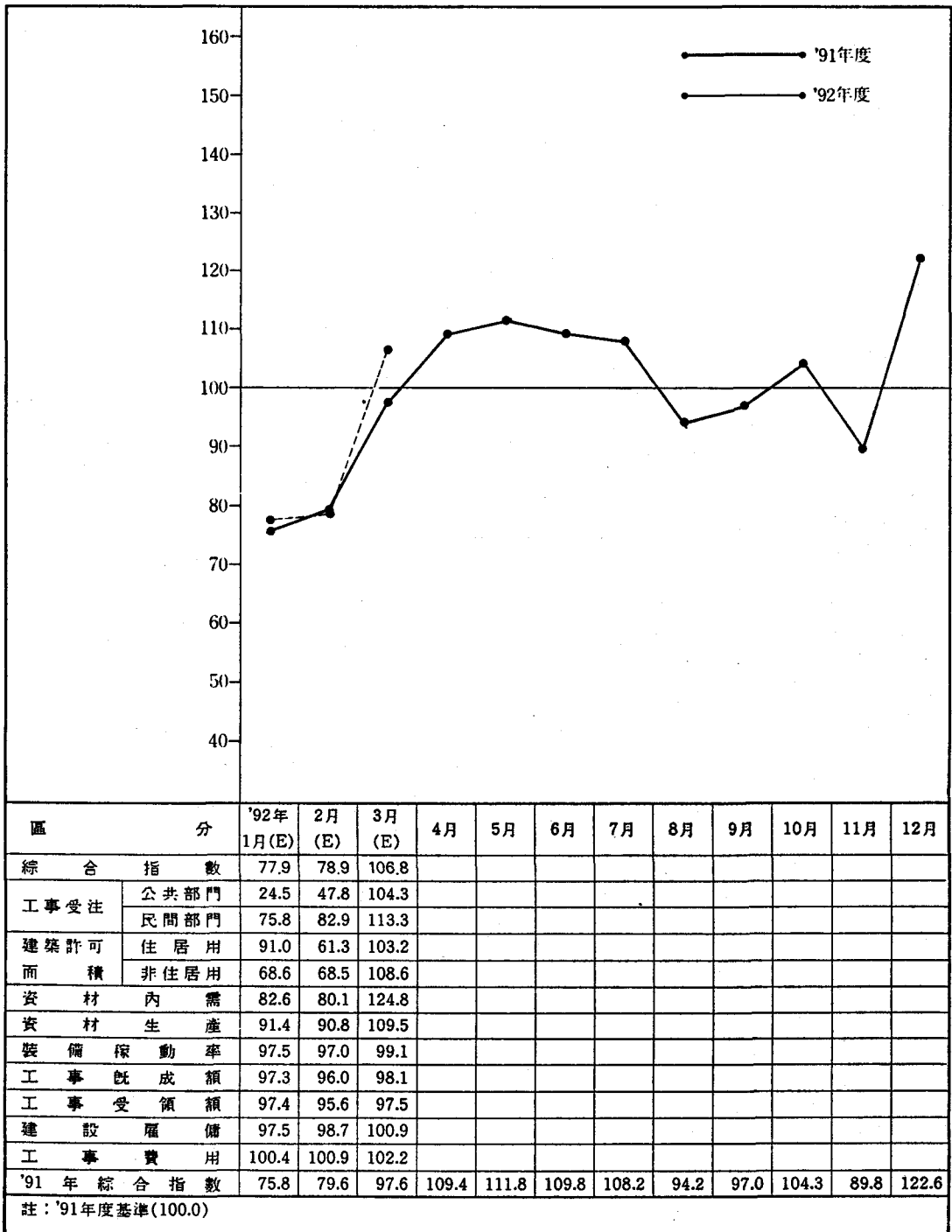
### 상반기중 주요사업별 예산배정 유보계획

(단위: 억원)

사 업 명	계획	조정	사 업 명	계획	조정
일 반 청 사	1,026	384	항 만 · 공 항	1,741	1,155
사 업 용 건 축	2,916	1,114	주 택 건 설	1,835	1,063
상 · 하수도 및 댐	1,102	1,007	치 수 사 업	90	0
공 업 기 지	453	353	지역및농어촌개발	3,851	3,332
도 로 건 설	5,761	2,169			
철 도 · 지 하 철	5,934	4,297	합 계	25,520	14,874



## 建設業綜合景氣指數



# 月間建設經濟指標

指標別	單位	'90年												'91年											
		7月	8月	9月	10月	11月	12月	1月	2月	3月	4月	5月	6月	7月	8月	9月	10月	11月	12月(P)						
國內部門	土木	3,206	4,037	3,679	5,121	6,333	9,259	2,049	2,529	3,288	7,398	7,908	8,183	6,057	5,911	5,638	8,125	6,797	17,376						
	公共部門	2,786	2,864	3,934	2,442	3,025	8,033	570	1,190	4,740	4,232	4,460	3,786	4,500	3,579	3,869	4,401	3,971	8,857						
工事	特殊	232	247	189	239	231	745	12	254	819	1,762	650	383	464	258	320	420	420	1,107						
	土木	1,161	1,760	950	1,464	1,352	1,297	1,055	1,160	683	642	390	1,620	824	906	1,273	815	329	1,306						
受注部門	建築	8,916	9,517	11,487	8,965	9,933	7,415	8,560	9,857	12,811	15,574	16,857	17,247	14,553	11,850	13,595	17,523	8,780	15,763						
	特殊	104	187	47	39	52	143	75	175	161	175	309	122	179	171	226	250	373	116						
建築	總計	1,094	1,167	996	963	832	908	761	813	1,033	1,247	1,081	994	1,325	757	892	600	469	547						
	住居用	636	739	698	675	600	637	300	468	542	768	577	609	914	459	572	286	174	236						
許可	商業用	277	242	133	108	48	113	362	216	348	297	318	193	190	144	131	131	102	131						
	工業用	95	95	104	100	78	89	63	73	92	112	110	114	108	79	86	104	92	96						
面積	文教・社會	61	53	35	32	62	46	24	38	31	47	45	39	53	44	42	30	66	48						
	기	25	38	26	48	45	23	13	18	20	23	31	40	59	31	62	50	35	36						
建設	雇傭人口	1,394	1,395	1,394	1,419	1,471	1,479	1,324	1,321	1,435	1,512	1,568	1,609	1,606	1,624	1,638	1,621	1,650	-						
	生産指數	192.5	196.8	204.0	198.6	218.9	217.5	188.4	176.9	226.4	233.7	240.9	233.8	220.1	224.9	220.0	245.8	239.0	-						
建設	勞賃	-	-	26,317	-	-	29,558	-	-	31,001	-	32,408	-	-	-	35,308	-	-	-						
	物價	115.6	115.1	115.5	117.0	117.4	118.9	119.0	119.5	120.7	121.4	122.3	123.5	124.2	124.9	125.2	125.3	125.3	125.5						

註: 1) 工事受注額은 一般 및 特殊建設業分에 대한 集計임.  
 2) 暫定額(P)數値는 차후 確定值로 修正될 것임.

이 資料는 對內 業務用으로만 參考하시기 바랍니다.