

# 아동의 적응에 있어서 사회적 지지와 사회적 문제해결 기술의 스트레스 완충 효과에 대한 연구\*

## Stress-Buffering Effects of Social Support and Social Problem Solving Skills in the Adjustment of Children

강 성 희\*\*

Kang, Seong Hee

이 재 연\*\*\*

Lee, Jae Yeon

### ABSTRACT

This study investigated the relation between stressful life events and adjustment in elementary school children, with particular emphasis on the potential main and stress-buffering effects of social support and social problem solving skills. 4-6 graders (N=170) completed the Social Support Appraisals Scale(SSAS) and social problem solving skills task. The SSAS is a 31-item measure that taps the child's perceptions or appraisals of family, peer, and teacher support. Their parents provided ratings of stress in the child's environment and ratings of the child's behavioral adjustment. Teachers provided ratings of the child's behavioral and academic adjustment. Hierarchical multiple regression analyses and graphic display were used to analyze the data.

The major findings were that (1) The results for parent-rated problems supported a stress-buffering model for family support and problem solving. (2) The results for teacher-rated problems were consistent with the stress-buffering model of social support. (3) The results for grade-point average supported a main effect model for problem solving, peer support, and family support. In addition, teacher support had the strongest stress-buffering effect on grade-point average.

### I. 서 론

#### 1. 연구의 필요성 및 목적

지난 20년 동안 많은 연구자들은 부모의 이혼, 집안 식구의 죽음, 빈곤 등과 같이 환경적인 스트

레스요인(stressors)에 노출된 어린 아동과 부적응 간의 명확한 관계를 규명하고자 노력해왔다(e.g., Dubow & Tisak, 1989, 1990; Sandler & Block, 1979). 그러나 스트레스요인에 노출된 모든 아동이 다 심리적인 장애를 겪는것은 아니며,

---

\* 본 논문은 1991년 숙명여자대학교 석사학위 청구논문의 일부임.

\*\* 경원전문대학 강사

\*\*\* 숙명여자대학교 아동복지학과 교수

실제로 스트레스 생활 사건과 부적응 간의 상관은 대략 .30 정도로 추정되고 있다(Cohen & Hoberman, 1983). 스트레스에 저항하는데 있어서 이러한 차이점을 설명하고자 노력해 온 연구자들은 스트레스 상황에 대한 반응을 중재하는 개인적, 심리적, 환경적 변인의 영향력에 대해 연구하고 있으며(.e.g., Wolchik, Sandler, & Braver, 1987), 또 최근에는 스트레스 생활 사건에 노출된 어린 아동들을 방어하는 요소에 대한 관심이 높아지고 있다(e.g., Barrera, 1981; Wolchik, Sandler, & Braver, 1987).

이 시점에서 아동을 대상으로 한 이러한 연구의 발전을 증진시키고 부적응을 막는 과정을 이해하기 위해서는 스트레스 요인에 대처하는데 유용한 자원을 조사할 필요가 있다. 이에 대해 Compas(1987)는 스트레스에 대한 잠재적이고 방어적인 조절요인을 유아기의 애착과 분리, 사회적 지지(social support), 대인간 인지적 문제 해결 기술(interpersonal cognitive problem solving skills), 성취내용에서의 대처, A유형과 B유형의 행동패턴, 우울과 민감성에 대한 대처 방식, 스트레스에 대한 저항력 등 7개의 요인으로 구분하였다. 이러한 요인 중에서 가장 주목을 받고 있는 것이 사회적 지지이다.

Cohen과 Wills(1985)는 사회적 지지의 역할을 설명하는 두개의 모델과 그 특징을 설명하였다. 한가지의 모델은 사회적 지지와 적응은 개인이 스트레스 상황에 있을 때에만 관계가 있다는 것을 나타내며, 사회적 지지가 부정적 생활 사건의 잠재적인 영향으로부터 개인을 보호한다는 것을 가정하기 때문에 “스트레스 완충 모델(stress-buffering model)”이라고 부른다. 다른 한가지 모델은 스트레스 수준과는 상관없이 사회적 지지가 개인의 적응에 긍정적인 역할을 한다는 것을 가정하며, 스트레스와 사회적 지지의 상호

작용이 없이 통계적 주 효과만 보여주기 때문에 “주 효과 모델(main effect model)”이라 부른다.

사회적 지지가 개인의 대인 관계에서 얻어지는 긍정적 자원이라고 정의되지만(Cohen & Hoberman, 1983), 이 개념에 대한 합의가 이루어지지 않았기 때문에 실제로 연구자들이 사용하는 사회적 지지의 측정 방법은 매우 다르며(예, 지각된 지지, 지지 빈도, 실제적 지지), 완충 모델과 주 효과 모델에 대해 서로 일치하는 결과를 얻지 못하고 있다(e. g., Rutter, 1979, Dubow & Tisak, 1989; Sandler, 1980). 따라서 본 연구의 첫번째 목적은 아동을 대상으로 스트레스 생활 사건과 적응과의 관계에서 사회적 지지의 스트레스 중재 과정을 규명하고 그것이 갖는 의미를 알아보는 것이다.

Compas(1987)는 스트레스와 아동의 적응에서 사회적 지지의 역할에 덧붙여 대인간 인지적 문제 해결 기술과 같은 다른 잠재적인 조절 요인을 연구할 필요가 있다고 제안하였다. Spivack, Platt 및 Shure(1976)에 따르면 대인간 인지적 문제 해결 기술에는 갈등 상황에 대한 대안적인 해결책을 일반화하는 능력, 가능한 결과를 평가하는 능력, 가장 효과적인 문제 해결 방안을 선택하는 능력 등이 포함된다. 국민학교 아동들에게 사회적 문제 해결 기술은 스트레스 요인의 영향력을 조절하며, 따라서 사회적 문제 해결 기술의 부족은 부적응과 연관된다(Selye, 1982). Dubow와 Tisak(1989)은 제시한 해결책의 數와 해결책의 효율성을 다 평가하는 복합적 문제 해결 점수가 교사와 부모가 평가한 행동적 적응, 성적과 직접적으로 연관되어 있다는 사실을 발견하였다. 나아가 교사와 부모가 평가한 행동 문제와 성적에서 사회적 문제 해결 능력은 스트레스 생활 사건의 영향력을 조절하였다. 따라서 아동을 대상으로 스트레스 생활 사건과 적응과의 관계에서 사

회적 문제 해결 기술의 스트레스 중재 과정을 규명하고 그것이 갖는 의미를 알아보는 것이 본 연구의 두번째 목적이다.

## 2. 연구문제

1) 아동의 스트레스 생활 사건과 적응과의 관계에서 사회적 지지와 사회적 문제 해결 기술의 스트레스 중재과정은 어떠한가?

(1) 스트레스 완충 모델과 일치하는가, 주 효과 모델과 일치하는가?

(2) 이 두 모델이 갖는 의미는 무엇인가?

## II. 이론적 배경

### 1. 스트레스 생활 사건과 측정 방법

인간은 누구나 일상생활에서 일어나는 여러가지 사건에 항상 대처해 나가야 되므로 개인이 경험하는 모든 생활 사건은 일시적인 촉진 요인으로서 변화와 적응이 요구된다(이평숙, 1983). 1930년대 Meyer가 “생활 기록표(life chart)”를 사용한 이래 생활 사건은 질병과 스트레스의 촉진 요인이자 인간의 부적응을 유발하는 원인으로서 많은 관심을 받아왔다(Meyer, 1930을 이평숙과 임현빈, 1987에서 재인용). 이를 시초로 하여 지금까지 스트레스 생활 사건에 대한 평가가 다각도에서 이루어져 왔다(고병학, 송옥현, 신윤호, 1981).

생활 사건을 평가하는 데는 발생한 생활 사건의 단순한 빈도를 측정하는 방법과 생활 변화 단위(life change unit)로 측정하는 법, 긍정적 사건과 부정적 사건을 구분하여 측정하는 법, 발생한 생활 사건의 주관적 또는 객관적 가중치(weight)를 평가하는 방법 등이 있다. 그러나 Cohen과 Hoberman(1983)은 스트레스에 관한 연구에서 사

용된 다양한 스트레스 측정 방식을 고찰한 결과, 각 문항에 가중치를 주는 경우와 그렇지 않은 방법 간에는 거의 차이가 없음을 발견하였다. Sandler와 Block(1979)도 아동을 위한 생활 사건 척도를 제작함에 있어 경험한 사건에 대한 단순한 빈도, 부정적인 사건과 긍정적인 사건을 분리하여 조사한 수, 경험한 사건의 가중치의 합을 비교한 결과 경험한 생활 사건의 단순한 빈도는 가중치의 합과 높은 상관성이 있었고 또 이것은 적응과도 많은 상관 관계가 있다고 보고하였다. 따라서 본 연구에서는 발생한 생활 사건의 단순한 합을 스트레스 지수로 사용하였다.

### 2. 스트레스 생활 사건과 적응에서 사회적 지지의 역할

1970년대 중반에 예방심리학이 대두되면서 사회적 지지는 스트레스와 적응의 관계를 중재하는 핵심적인 변인으로 각광받고 있다.

사회적 지지의 개념은 다양하다. 예를들어, Caplan(1977)은 사회적 지지를 정보, 인지적인 지도(cognitive guidance), 유형적인 자원(tangible resources), 정서적인 지지(emotional support)로 구분하였다. 이와 반대로 Cobb(1976)는 사회적 지지를 자기자신이 돌봄과 사랑을 받고, 존중되며, 가치있다고 여겨지고 또는 의사소통 관계망이나 상호 의무(mutual obligation)의 일원이라고 믿도록 하는 정보로 정의하였고, 이러한 정보로서의 사회적 지지를 정서적인 지지(emotional support), 존경 지지(esteem support), 관계망 지지(network support)로 구분하였다. 그러나 이 각각의 지지 구조는 개인의 심리적, 신체적 적응과 각기 다르게 연관되어 있으며, 연구자들은 이러한 지지 구조와 적응사이의 각각 다른 관련성의 원인과 사회적 지지의 각기 다른 역할을 밝히고자 연구를 계속하고 있다(e. g., Barrera,

1986; Cohen & Wills, 1985; Dubow & Ullman, 1989).

Cohen과 Wills(1985)는 사회적 지지의 주 효과 모델과 완충효과 모델이 특정한 지지구조와 연관되어 있다고 보고하였다. 이들에 의하면, 지지의 객관적인 측면을 측정한 연구들은 대부분 주 효과 모델과 일치하였다. 이것은 폭넓은 지지망과 같은 종류의 사회적 지지가 각 개인에게 긍정적인 영향력, 예측력, 지위에 대한 안정성, 자기-가치에 대한 인식을 제공하여 개인에게 긍정적인 경험의 기회는 더 많이 제공하고 부정적인 경험의 기회는 피할 수 있도록 돕기 때문일 것이다.

반대로 특정한 지지 기능(특히, 존경지지와 정보지지를)을 조사한 연구들은 완충 모델과 일치하는 결과를 발견하였다. 존경 지지는 이론상 한 개인이 다른 개인에게 존중되고 수용되고 있다는 정보를 말하며 따라서 자아-존중감과 스트레스 요인을 극복하는 감정을 증진시켜 줄 것이다. Wolchik 등(1987)도 존경 지지와 정보 지지가 사람들에게 지각된 위협과 그 중요성을 감소시킴으로써 스트레스 요인의 영향력을 줄여준다고 보고하였다. Rutter(1979)는 부모 한쪽이 정신과 치료를 받고 있거나, 부모들간의 불화가 심한 경우와 같이 높은 스트레스 환경에서 10세 아동들을 표집하여 연구한 결과, 적어도 부모 한쪽과 온정적인 관계를 유지하고 있는 아동들은 그러한 관계를 가지지 못한 아동들보다 행동장애가 덜 나타난다는 사실을 발견하였다. 유치원생과 국민학생을 연구한 Sandler(1979)는 손위형제나 양부모가 모두 존재하는 가정과 같이 친밀한 대인관계가 스트레스 생활 사건과 적응간의 관계를 조절한다는 사실을 발견하였다. O'Grady와 Metz(1987), Wertlieb 등(1987)은 생활 사건과 지각된 지지(perceived support), 아동 행동평가 척도를 부모들에게 나누어주고 연구한 결과, 스트레스가 사

회적 지지와 유의미한 상호작용을 한다는 사실을 발견하였다.

위에서 살펴본 바와 같이 사회적 지지의 효과에 대해서 “주 효과”와 “완충 효과”라는 서로 일치되지 않는 연구 결과를 산출한 이유는 실제로 연구자들이 사용한 사회적 지지 자체가 서로 다른 것이었기 때문이라고 가정해 볼 수 있다(안귀여루, 1988; Cohen & Wills, 1985). 즉, 스트레스와 적응의 관계를 매개하는 변인으로서의 사회적 지지는 그 구조나 조직망의 특성보다는 개인에게 지각된 지지가 더 큰 역할을 하고 있음이 여러 실증적 연구들을 통하여 밝혀지고 있다(예, 최옥규, 1986; Dubow & Tisak, 1989). 따라서 사회적 지지의 완충적 역할에 관심을 갖는 연구자들은 주로 사회적 지지의 지각된 측면을 다루었다(e.g., Cohen & Hoberman, 1983; Dubow & Tisak, 1989). 본 연구에서도 지각된 존경 지지를 사회적 지지의 일차적인 기능으로 가정하였다.

### 3. 스트레스와 적응에서 사회적 문제 해결 기술의 역할

사회적 문제 해결 기술은 개인이 일상생활에서 부딪치는 문제 상황에 대처하는 효과적인 전략을 지적하고 발견하는 인지적-행동적 과정을 말한다(Nazu & Ronan, 1980). 최근의 연구들은 對人關係의인 문제에 대한 해결책을 포함하여 사회적 인지적 기술(social cognitive skills)의 數가 다른 사람들과의 효율적인 상호작용과 적응에 필수적이라는 것을 제안하고 있다(Richard & Dodge, 1982).

70년대 초반부터 이 분야에 대한 대부분의 연구결과는 Spivack, Shure 및 Platt에 의해서 진행되어 왔다(e.g., Platt & Spivack, 1972; Shure & Spivack, 1972; Spivack & Shure, 1974). Spivack(1972)에 따르면, ICPS 기술에는 ① 갈등 상

황에 대한 대안적인 해결책을 일반화하는 능력 (alternative thinking), ② 사회적 행동의 결과를 예측하는 능력 (consequential thinking), ③ 수단-목적 사고의 발달 (means-ends thinking), 그리고 ④ 원인적 사고의 발달 (causal thinking) 등과 같은 요소들이 포함된다.

국민학교 아동들에게 있어 사회적 문제 해결 능력의 부족은 부적응과 연관된다 (Compas, 1987). Elias (1986)는 중학교 입학이라는 스트레스 생활 사건을 경험하는 아동들에게 “사회적 문제 해결 훈련”을 시킨 결과, 처치를 받지 않은 통제 집단과 비교해서 이 프로그램에 참여한 아동들은 중학교 입학시 스트레스를 더 적게 경험한다고 보고하였다. 즉, 좀더 발전된 수준의 사회적 문제 해결 능력을 가진 아동들은 이러한 변화의 시기에 적응의 어려움을 더 적게 경험한다고 볼 수 있다 (Dubow & Tisak, 1989). 결론적으로 Spivack과 Shure는 이러한 문제 해결개입 프로그램이 비교적 낮은 스트레스 상황에 있는 아동들 보다는 높은 수준의 스트레스를 경험한 아동들에게 더욱 효과적이라고 제안함으로써 사회적 문제 해결 기술이 아동의 스트레스를 중재하는 변인의 하나라는 것을 분명히 하였다.

### Ⅲ. 연구방법

#### 1. 연구대상

본 연구의 대상은 서울 특별시에 위치한 2개 국립 국민학교와 1개 사립 국민학교의 18개 학급에서 4, 5, 6학년 아동 각 10명씩 총 170명을 대상으로 하였다. 또한 아동의 스트레스 생활 사건, 적응, 조절 변인으로 변량을 분리함으로써 생기는 잠재적인 혼동을 피하고자 아동은 사회적 지지 평가 척도와 사회적 문제 해결 검사지를 완성하였고, 아동의 행동적, 학업적 적응에 관한 자료

와 아동이 최근 일년동안에 경험했던 스트레스 생활 사건에 관한 자료는 부모와 교사로부터 분리되어 수집되었다.

#### 2. 측정도구

본 연구에서는 아동의 사회적 지지를 평가하기 위하여 Dubow와 Ullman (1989)이 개발한 사회적 지지 평가 도구 (Soical Support Appraisal Scale)를 번안하여 사용하였다. SSAS는 가족이나 또래, 교사 지지에 대한 아동의 지각이나 평가에 대한 정보를 얻기 위하여 제작된 총 31문항의 척도로 사회적 지지에 대한 Cobb (1976)의 정의를 기초로 하였다. 따라서 존경 지지가 이 척도의 기본적인 기능이다. Dubow와 Ullman (1989)은 이 척도의 Cronbach  $\alpha$ 를 .88로 보고하였으나 한국 문화권에서의 신뢰도 검증과정은 거치지 못하였다. 그러나 이 척도를 사용함에 있어 번안상의 오류를 최소화하고 어휘 선택의 적절성을 고려하기 위해 아동학을 전공하는 동료 3인과 담당 교수, 국민학교 일선교사의 자문을 구하였다.

아동의 사회적 문제 해결 기술을 측정하기 위해서는 Shure와 Spivak (1972)이 제작하고 Pellegrini (1985)가 수정한 측정도구 (수단-목적 사고력 검사)를 노재석 (1987)이 우리나라 실정에 맞게 번안한 것을 사용하였다. 원 검사에서는 이러한 방식의 6가지 가설적인 사회적 상황에 대해 이야기의 첫 부분과 끝 부분을 들려주고 피검자로 하여금 그 사이에 생길 수 있는 일에 대해 꾸며서 말해보도록 하는 개인면담으로 이루어졌으나 (Shure & Spivack, 1972; Pellegrini, 1985), 본 연구에서는 선행연구 (예, 노재석, 1987; 노정우, 1989)가 사용한 지필검사를 사용하였다.

스트레스 생활 사건의 측정도구는 Gersten 등 (1977)이 제작한 스트레스 생활사건 척도 (Stressful Life-Change Event Scale)를 본 연구

자가 변안하여 사용하였고, 원제작자가 보고한 척도의 Cronbach  $\alpha$  는 .72였다. 부모들은 최근 일년동안 아동이 경험한 34개의 생활 사건에 대해서 응답하였으며(예, 가족의 이사, 가족의 죽음, 빈곤, 부모의 이혼), 이론적 배경에서 고찰한 바, 최근 일년동안에 발생한 사건 점수의 단순한 합을 스트레스 생활 사건의 지수로 사용하였다.

가정에서의 행동 적응에 관한 자료를 얻기 위하여 Achenbach와 Edelbrock(1983)이 제작하고 홍경자(1986)가 변안한 아동 행동 질문지(Child Behavior Checklist)를 사용하였다. 이 척도는 아동의 행동상의 문제를 서술한 3개 요인에 12개 범주의 120문항으로 구성되어 있으며, 각 문항은 아동의 행동상의 문제 표출 정도에 따라 3점척도로 평정하게 되어있다. 또 학교에서의 행동적응에 관한 자료를 얻기 위하여 Achenbach와 Edelbrock(1986)이 개발한 교사용 아동 행동 질문지를 황옥경(1989)이 변안한 것을 사용하였다. 덧붙여 또하나의 적응목록으로 교사가 아동의 성적을 평가하였다.

#### IV. 결과 및 해석

##### 1. 예비분석

예비 분석은 각 예측 변인들의 상호관련 범위를 알아보고자 실시하였다. <표 1>에서 배경 변인은 性과 연령이 일반적으로 적응과 유의미한 관련이 있다는 기존의 연구 결과에 따라 하나의 변인으로 유지된 것이나(예, 박찬옥, 1986; Dubow & Tisak, 1989), 본 연구에서는 性과 학년(연령)이 적응 목록과 상관관계가 거의 없는 것으로 나타났다. 따라서 이들 배경 변인이 아동의 적응에 독립적으로 기여하는 바를 조사하지 못하였다. 그러나 스트레스 생활 사건과 적응 간에는 의미 있는 상관 관계가 발견되었으며, 따라서 스트레스 생활 사건은 변인으로서 회귀분석에 포함되었다. 본 연구에서는 사회적 지지의 하위척도로 또래 지지, 가족 지지, 교사 지지의 각기 다른 효과를 조사하기 위해 이들 변인에 대해 회귀분석을 분리하여 실시하였다. 그 결과 이들 세 요인은 적응과 유의미한 상관이 있었다. 문제 해결 측정치

(표 1) 배경 변인, 스트레스 생활 사건, 아동 변인과 적응과의 상관관계

변 인	학교에서의 행동 적응	가정에서의 행동 적응	학업적 적응 (성 적)
배경 변인 :			
性.....	-.008	.06	-.03
학년.....	.112	.08	.12
스트레스 생활사건.....	.37**	.47**	-.14 <sup>+</sup>
아동 변인 :			
또래 지지.....	-.47**	-.49**	.53**
가족 지지.....	-.46**	-.51**	.41**
교사 지지.....	-.39**	-.46**	.51**
사회적 문제 해결 기술.....	-.38**	-.45**	.59**

<sup>+</sup> p<.10, \* p<.05, \*\* p<.01

도 적응과 유의미한 상관이 있었다. 따라서 이 변수도 회귀분석에 포함시켰다.

적응 측정도구 간에는 중간정도에서 보다 높은 정도의 상관이 있었다(학교에서의 적응과 성적 간의 상관계수  $r = -.63$ ; 가정에서의 적응과 학교에서의 적응간의 상관계수  $r = .48$ ; 가정에서의 적응과 성적 간의 상관계수  $r = .44$ , 모두  $p < .01$ 에서 유의함). 그러나 적응 측정도구들 간의 이러한 상관성에도 불구하고 이것들은 개념적인 구분의 관점에서 독립적인 측정도구로써 각각 사용되었다.

## 2. 아동의 적응에 있어서 사회적 지지와 사회적 문제 해결 기술의 주 효과 모델과 스트레스 완충 모델의 검증

본 연구에서는 스트레스 생활 사건과 적응에서 사회적 지지와 사회적 문제 해결 기술의 스트레스 중재과정을 규명하기 위해 적응을 종속변인으로 하고 스트레스 생활 사건과 사회적 지지, 사회적 문제 해결 점수를 예측변인으로 한 계층적인 중다회귀분석(Hierarchical Multiple Regression Analysis)을 실시하였다. 여기에 앞서 예비분석으로 단순상관분석을 실시하였고, 그 결과 설명

도가 높은 변인들을 계층적인 중다회귀분석에 포함시켜 제 1단계로 주 효과를 검증하였으며, 제 2단계는 완충 효과를 검증하였다. 제 3단계에서는 앞의 검증 결과를 토대로 두 변인의 주 효과와 완충 효과를 명확히 규명하기 위해 Cohen과 Cohen (1985), Dubow와 Tisak(1989)이 사용한 그림 분석을 실시하였다. 표준화 되지 않은 회귀계수는 회귀분석의 2단계에서 계산된 것이며, 2개 차원에 대한 plot을 줄이기 위해 그림에 나타나지 않은 변량을 대신하여 평균을 사용하였다.

그림에서는 두 축을 기준으로 3개의 회귀선 이도면에 기입되어 있다. 낮은 수준의 조절 변인은 평균 아래의 1 SD이고, 중간 수준은 평균 점수, 그리고 높은 수준은 평균 위의 1 SD를 나타낸다. 그림 1은 학교에서의 적응 점수가 각 세 수준의 가족 지지에서 스트레스 생활 사건으로 귀인될 때의 결과를 나타낸다. 그림 2는 가정에서의 적응에서 문제 해결 기술의 스트레스 완충 효과를 나타내며, 그림 3은 성적에서 교사 지지의 스트레스 완충 효과를 나타낸 것이다. 유사한 결과가 다른 변인에서도 나타났지만 제시하지 않았다.

학교에서의 적응에서 가족 지지는 스트레스 완충 모델과 일치하였다. 즉, 높은 수준의 가족 지

〈표 2〉 변인들의 평균과 표준편차

변 인	N	M	SD
스트레스 생활 사건	170	7.55	6.11
또래 지지	170	55.12	8.19
가족 지지	170	44.70	6.53
교사 지지	170	17.95	4.07
사회적 문제 해결 기술	170	10.08	3.52
학교에서의 적응	170	38.98	23.77
가정에서의 적응	170	32.75	19.39
학업적 적응(성적)	170	2.13	0.74

〈표 3〉 아동의 적응에서 또래 지지와 가족 지지의 주 효과와 완충 효과의 검증

	학교에서의 적응				가정에서의 적응				학업적 적응(성적)			
	Cum R <sup>2</sup>	βeta	T for Ho	F값	Cum R <sup>2</sup>	βeta	T for Ho	F값	Cum R <sup>2</sup>	βeta	T for Ho	F값
1단계 : 주 효과의 검증												
스트레스 생활 사건과 아동 변인	.37			31.99**	.49			53.54**	.47			48.61**
스트레스 생활사건		1.20	4.97**			1.29	7.31**			-0.01	-1.27	
또래 지지		-0.99	-5.10**			-0.79	-5.59**			0.03	5.82**	
2단계 : 완충 효과의 검증												
상호작용 효과	.37			19.02**	.50			32.41**	.47			29.09**
스트레스 생활 사건		0.67	0.51			0.86	0.91			0.02	0.60	
또래 지지		-1.05	-3.58**			-0.95	-4.45**			0.04	4.44**	
스트레스 생활 사건X또래 지지		0.01	0.26			0.02	1.10			-0.0005	-0.77	
1단계 : 주 효과의 검증												
스트레스 생활 사건과 아동 변인	.36			30.78**	.49			53.65**	.39			35.21**
스트레스 생활사건		1.23	5.04**			1.31	7.41**			-0.01	-1.53	
가족 지지		-1.21	-4.83**			-1.02	-5.61**			0.02	2.85**	
2단계 : 완충 효과의 검증												
상호작용 효과	.36			18.58**	.50			32.46**	.39			29.91**
스트레스 생활 사건		3.13	1.64 <sup>+</sup>			2.09	1.52			-0.02	-0.26	
가족 지지		-0.84	-1.90 <sup>+</sup>			-0.99	-3.11**			0.02	1.65 <sup>+</sup>	
스트레스 생활 사건X가족 지지		-0.05	-1.01 <sup>*</sup>			0.002	-0.67**			-0.00009	-0.06 <sup>+</sup>	

<sup>+</sup> p < .10, \* p < .05, \*\* p < .01

지는 스트레스 생활 사건의 부정적인 효과를 조절하여 행동문제가 야기되는 것을 막아주었다. 또한 또래 지지와 교사 지지는 주 효과 모델과 일치하였다. 즉, 또래 지지와 교사 지지는 스트레스 생활 사건과는 별도로 아동의 적응을 예측하는 데 독립적인 기여를 하였다. 그러나 학교에서의 적응에서 사회적 문제 해결 기술은 주 효과나 완충 효과와는 일치하지 않는 결과로 나타났다. 다시말해, 스트레스가 낮은 상황에서는 높은 수준의 문제 해결 기술을 가진 아동과 그렇지 않은 아동의 적응 수준이 현저하게 차이가 났으나, 스

트레스가 높아질수록 문제 해결 기술이 높은 아동이나 낮은 아동이나 모두 똑같이 적응에 어려움을 겪는 것으로 나타났다.

가정에서의 적응에서는 문제 해결 기술과 가족 지지가 스트레스 완충 모델과 일치하였다. 즉, 높은 수준의 문제 해결 기술과 가족 지지는 스트레스 생활 사건의 부정적인 영향력으로부터 아동을 방어하는 기제로 작용하였다. 여기에서 가족 지지와 함께 문제 해결 기술이 스트레스에 대처할 수 있는 전략을 짜도록 아동을 도우며, 더 나아가 좌절과 불안, 스트레스요인에 노출되어 입



〈표 4〉 아동의 적응에서 교사 지지와 사회적 문제 해결 기술의 주 효과와 완충 효과의 검증

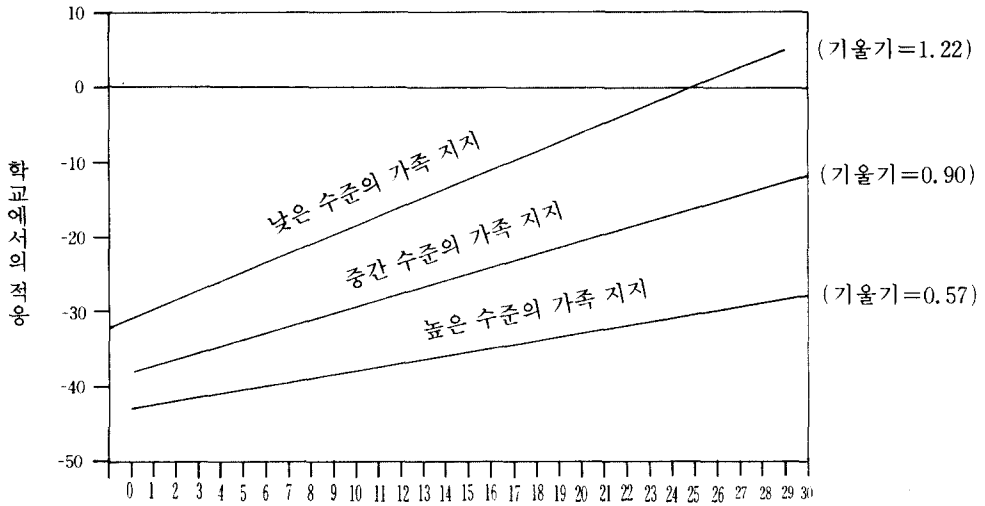
	학교에서의 적응				가정에서의 적응				학업적 적응(성적)			
	Cum R <sup>2</sup>	βeta	T for Ho	F값	Cum R <sup>2</sup>	βeta	T for Ho	F값	Cum R <sup>2</sup>	βeta	T for Ho	F값
1단계 : 주 효과의 검증												
스트레스 생활 사건과 아동 변인	.32			26.50**	.47			49.68**	.45			44.70**
스트레스 생활사건		1.28	5.13**			1.34	7.49**			-0.01	-1.55	
교사 지지		-1.51	-3.73**			-1.44	-4.93**			0.06	5.13**	
2단계 : 완충 효과의 검증												
상호작용 효과	.32			15.75**	.49			32.41**	.45			26.58**
스트레스 생활 사건		1.07	0.84			3.27	3.85**			-0.02	-0.72 <sup>+</sup>	
교사 지지		-1.71	-2.57**			-0.63	-1.35			0.05	2.73**	
스트레스 생활 사건×교사 지지		0.03	0.39			-0.11	-2.09**			0.0005	0.49**	
1단계 : 주 효과의 검증												
스트레스 생활 사건과 아동 변인	.41			39.15**	.55			68.43**	.48			51.60**
스트레스 생활사건		1.15	4.92**			1.24	7.46**			-0.01	-1.14	
사회적 문제 해결 기술		-1.08	-2.36**			-1.15	-3.56**			0.08	6.22**	
2단계 : 완충 효과의 검증												
상호작용 효과	.42			23.28**	.55			40.78**	.48			30.63**
스트레스 생활 사건		1.28	0.75			1.52	1.26			-0.01	0.12	
사회적 문제해결 기술		-1.35	-1.78 <sup>+</sup>			-0.88	-1.63 <sup>+</sup>			0.09	3.84**	
스트레스 생활 사건× 사회적 문제 해결 기술		0.04	0.46 <sup>+</sup>			-0.04	-0.63**			-0.0004	-0.16 <sup>+</sup>	

<sup>+</sup> p < .10, \* p < .05, \*\* p < .01

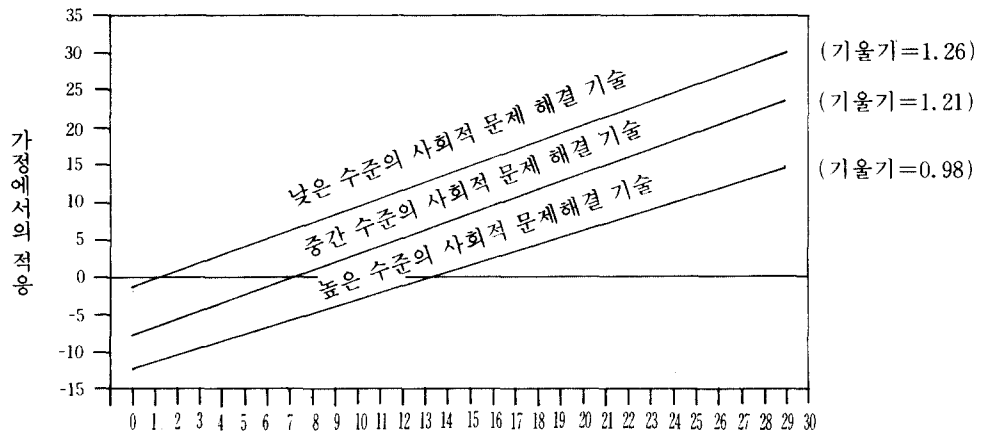
는 피해를 줄여준다는 것을 알 수 있다. 그러나 가정에서의 적응에서 또래 지지는 주 효과나 스트레스 완충효과와는 전혀 다른 결과로 나타났다. 즉, 또래 지지가 높은 아동이나 낮은 아동이나 스트레스가 높아질수록 모두 똑같이 적응에 어려움을 겪는 것으로 나타났다. 덧붙여 부모가 평가한 문제행동에서 교사 지지는 주 효과나 스트레스 완충 효과를 발견하는 데 실패하였을 뿐 아니라 무의미한 결과로 나타났다.

아동의 성적에서 사회적 문제 해결 기술과 또

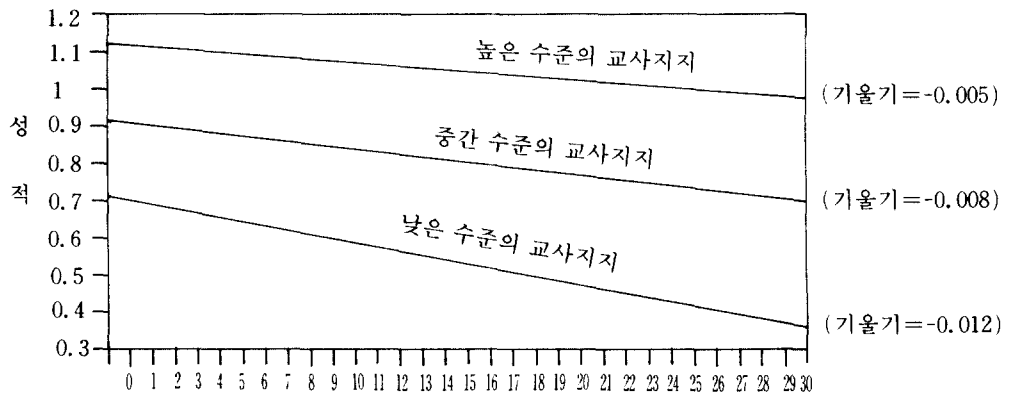
래 지지, 가족 지지는 주 효과와 일치하였다. 즉, 아동이 가진 스트레스 수준에 관계없이 사회적 문제 해결 기술과 또래 지지, 가족 지지는 아동의 성적에 대한 예측을 유의미하게 증가시켰음을 알 수 있다. 또한 아동의 성적에서 교사 지지는 Cohen과 Wills(1985)가 기술한 순수한 스트레스 완충 효과(Pure Stress-Buffering Effect)와 일치하였다. 즉, 아동의 성적에서 스트레스 생활 사건과 교사 지지는 유의미한 상호작용을 하는 것으로 나타났다.



〈그림 1〉 학교에서의 적응에서 가족지지의 주효과와 완충 효과의 검증



〈그림 2〉 가정에서의 적응에서 사회적 문제해결 기술의 주효과와 완충 효과의 검증



〈그림 3〉 아동의 성적에서 교사지지의 주효과와 완충 효과의 검증

\* 위의 기울기는 2단계의 회귀 방정식에서 도출된 것임.

## V. 논의 및 결론

본 연구의 결과는 스트레스 생활 사건이 아동의 적응과 .30 정도의 상관이 있다는 학자들의 연구결과와 일치한다(e. g., Dubow & Tisak, 1989; Wertlieb et al., 1987). 즉, 이들은 스트레스 생활 사건을 경험한 몇몇 아동들은 적응에 어려움을 겪는 반면에, 다른 아동들은 부정적인 영향을 받지 않는다는 사실을 주장해왔다. 이러한 결과는 아동들을 스트레스의 영향력으로부터 방어하는 어떠한 변인이 있다는 것을 나타내주며, 이 시점에서 본 연구는 주 효과 모델과 스트레스 완충 효과 모델이라는 두가지 가능한 모델을 조사함으로써 사회적 지지와 사회적 문제 해결 기술의 방어적인 역할에 초점을 맞추었다.

첫째, 본 연구에서 주 효과 모델과 스트레스 완충 모델에 대한 증거는 발견되었지만, 그 효과는 측정된 특정한 결과에 의존하였다. 앞에서 언급했듯이, Cohen과 Wills(1985)는 본 연구에서 사용된 사회적 지지 평가도구와 같이 개인이 지각하는 사회적 지지를 측정하는 경우 대부분 스트레스 완충 모델을 지지한다는 사실을 발견하였다. 따라서 학교에서의 적응에서 스트레스 완충 효과의 발견은 사회적 지지의 하위변인으로 가족 지지가 스트레스 사건의 부정적인 영향력을 조절한다는 사실을 시사해 준다. 이것은 가족이 제공하는 존경 지지가 많은 스트레스를 가졌지만 자신이 가치있는 존재라고 느끼는 개인을 방어하며 효율적인 대처 방안과 자아-존중감을 증진시켜서 결론적으로는 행동 문제가 야기되는 것을 막기 때문이다(Cobb, 1976).

둘째, 가정에서의 적응에서도 스트레스 완충 모델에 대한 증거가 사회적 문제해결 기술에서 발견되었다. 이것은 문제 해결 기술이 아동이 가진 개인적인 자원임에도 불구하고 스트레스에 대

처할 수 있는 전략을 짜도록 돕는다는 사실을 나타내주며, 나아가 좌절과 불안, 스트레스요인에 노출되어 입는 피해를 최소화 시켜주기 때문일 것이다(Wolchik et al., 1987). 또한 가정에서의 문제 행동에서는 사회적 지지가 주 효과로 작용하였다. 덧붙여 사회적 지지의 방어작용이 지지의 자원과 적응의 특정한 내용에 영향을 받는다면, 가정내의 적응에서는 스트레스 생활 사건의 부정적인 효과를 조절하는데 가족 지지가 결정적인 역할을 할 것이라고 기대할 수 있다(Dubow & Tisak, 1989; Dubow et al., 1990). 스트레스가 많은 가정 환경은 지지를 제공하는 부모의 능력을 손상시킬 것이며, 이러한 견해와 일치하는 결과로 가정에서의 적응에서는 스트레스 완충 효과가 가족 지지에서 발견되었다. 즉, 가족에게서 느끼는 사랑과 수용, 안전의 느낌은 스트레스 생활 사건에 직면하여 행동 장애를 막을 수 있도록 도와주며, 아동의 자아-존중감과 대처전략을 증진시키도록 도와줄 것이다(Barrera, 1981).

셋째, 성적에서는 또래 지지, 가족 지지와 더불어 문제 해결 기술의 주 효과가 발견되었다. 이러한 결과는 문제 해결 기술이 개인이 가진 인지 능력으로서 "개인적인" 자원임을 분명히 해준다. 즉, 스트레스 수준에 상관없이 개인이 가진 인지 능력이 높은 아동들은 성적이 높을 것이고, 이러한 아동들은 자신들이 가진 문제 해결 기술을 쉽게 평가할 수 있으며, 이러한 기술을 다양한 형태의 부적응을 막는데 사용할 것이다(Elias et al., 1986). 또 성적에서 교사 지지는 순수한 스트레스 완충 효과로 작용하였다. 이러한 결과는 부모나 교사의 모니터링이나 숙제 제시와 같이 유형의 지지와 더불어 자신이 교사에게 존중받고 있다는 느낌이 스트레스에 처한 아동의 사기를 증진시키고 좌절과 불안으로부터의 피해를 줄여줌으로써 학업적 요구에 더 잘 대처할 수 있도록 돕

기 때문인 것 같다.

넷째, 본 연구에서 나타난 문제점 중의 하나는 학교에서의 적응에서 문제 해결 기술, 가정에서의 적응에서 또래 지지의 스트레스 중재 과정에 관한 결과이다. 이러한 변인들은 아동의 적응에 있어 문제 해결 기술이나 또래 지지가 스트레스를 중재하는 데 어떤 한계(limit)가 존재한다는 사실을 나타내준다. 즉, 스트레스가 낮은 상황에서는 높은 수준의 자원을 가진 아동들이 낮은 수준의 자원을 가진 아동들보다 현저하게 적응을 잘 하지만, 아주 높은 스트레스 상황에서는 모두 똑같이 적응에 어려움을 겪는 것으로 나타났다. 이러한 결과는 극단적인 스트레스 상황에서는 이들 변인들이 아무런 역할을 하지 못한다는 것을 시사한다. 따라서 이러한 문제에 대하여 적응의 특정한 영역과 함께 사회적 지지의 또다른 역할과 그 한계점을 규명하는 후속 연구가 필요하다.

마지막으로, 본 연구의 설계는 상관 관계이며 모든 변인은 같은 시간에 측정되었다. 이 설계가 아동의 적응에 있어서 사회적 지지와 사회적 문제 해결 기술의 스트레스 완충 모델과 주 효과 모델에 대한 단편적인 정보를 얻기 위한 것이었으므로, 각 요인의 인과적인 관계는 연구범위에서 제외하였다. 그러나 최근 많은 연구들이 스트레스 생활 사건과 적응 사이의 복잡한 종단적인 관계에 초점을 맞추고 있다. 본 연구는 스트레스에 처한 아동이 가진 방어적인 요소로서 가장 주목을 받는 사회적 지지와 사회적 문제 해결 기술을 규명하고자 하였다. 이제는 스트레스 간의 인과관계와 어떤 방어적인 요소가 스트레스-감소 효과에 영향을 주는지 그 기제에 대한 종단적인 연구가 필요하다. 본 연구는 적응의 중다적인 목적에 대한 평가의 필요성을 제시하였고, 여기에서 사회적 지지와 사회적 문제 해결 기술은 스트레스 생활 사건과 각기 다른 적응의 영역 간의 관계

에서 서로 다른 역할을 실행하고 있음이 밝혀졌다. 이러한 시점에서 환경적인 스트레스 요인에 노출된 아동들을 위한 개입 프로그램의 설계에 사용할 수 있는 기초적인 지식을 제공해 주는 더 많은 연구가 필요하다.

## 참 고 문 헌

- 고병학, 송옥현, 신윤호. (1981). 한국인의 생활 사건에 대한 예비적 연구, 신경정신의학, 20(1), 62-77.
- 노재석. (1987). 가정의 생육가정이 아동의 문제 해결력 발달에 미치는 영향, 부산대학교 교육대학원 석사학위 청구논문.
- 노정우. (1989). 여고생에 있어서 사회적 인지와 사회적 유능성과의 관계, 부산대학교 교육대학원 석사학위 청구논문.
- 박찬욱. (1986). 아동의 대인간 문제해결사고에 관한 연구, 중앙대학교 대학원 박사학위 청구논문.
- 성내경. (1991). SAS/STAT 회귀분석. 서울: 자유아카데미.
- 안귀여루. (1988). 스트레스와 관련된 우울에 대한 사회적 지지 완충효과의 성차, 고려대학교 대학원 석사학위 청구논문.
- 최옥규. (1986). 사회적 지지의 스트레스 완충효과에서 상황평가의 역할, 연세대학교 대학원 석사학위 청구논문.
- 홍경자. (1986). 국민학교 아동의 행동양상도형 개발에 관한 연구, 이화여자대학교 대학원 박사학위 청구논문.
- 황옥경. (1989). 부모와 교사가 지각한 배척, 소외 아동의 행동상의 문제에 관한 연구, 숙명여자대학교 대학원 석사학위 청구논문.
- Barrera, M. (1981). Social support in the adjust-

- ment of pregnant adolescents. In B. H. Gottlieb(Ed.), Social Networks and Social Support (pp. 69-96). Beverly Hills, CA: Sage.
- Barrera, M. (1986). Distinction between social support concepts, measures, and models. American Journal of Community Psychology, 14, 413-445.
- Caplan, G. (1977). Support system and community mental health: Lectures on concept development. NY: Behavioral Publications.
- Cobb, S. (1976). Social support as a mediator of life stress. Psychosomatic Medicine, 38, 300-314.
- Cohen, J., & Cohen, P. (1975). Applied multiple regression/correlation analysis for the behavioral science. Hillsdale, NJ: Erlbaum.
- Cohen, S., & Hoberman, H. M. (1983). Positive events and social support as buffers of life change stress. Journal of Applied Social Psychology, 13, 99-125.
- Cohen, S., & Wills, T. A. (1985). Stress, social support, and the buffering hypothesis. Psychological Bulletin, 101(3), 393-403.
- Dubow, E. F., & Tisak, J. (1989). the relation between stressful life events and adjustment in elementary school children: The role of social support and social problem solving skills. Child Development, 60, 1412-1423.
- Dubow, E. F., Tisak, J., Causey, D., Hryshko, A., & Geid, G. (1990). A two-year longitudinal study of stressful life events, social support, and social problem solving skills: Contribution to children's behavioral and academic adjustment. Unpublished Manuscript. Stressors and Resources.
- Dubow, E. F., & Ullman, D. G. (1989). Assessing social support in elementary school children: The survey of children's social support. Journal of Clinical Child Psychology, 18(1), 52-64.
- Elias, M. J., Gara, M., Ubriaco, M., Rothman, P. A., Clabby, J. F., & Schuyler, T. (1986). Impact of a preventive social problem solving intervention on Children's coping with middle-school stressors. American Journal of Community Psychology, 14, 259-276.
- Gersten, J. C., Langner, T. S., Eisenberg, J. C., & Simcha-Fagon, O. (1977). An evaluation of the etiologic role of stressful life-events in Psychological disorder. Journal of Health and Social Behavior, 18(3), 228-244.
- Harter, S. (1985). Manual for the social support scale for children. Denver: University of Denver.
- O'Grady, D., & Metz, J. R. (1987). Resilience in children at high risk for psychological disorder. Journal of Pediatric Psychology, 12, 3-23.
- Pellegrini, P. S. (1985). Social cognition and competence in middle childhood. Child Development, 56, 253-264.
- Platt, J. J., & Spivak, G. (1972). Problem-solving thinking of psychiatric patients. Jour-

- nal of Consulting and Clinical Psychology, 39(1), 148-151.
- Richard, B. A., & Dodge, K. A. (1982). Social maladjustment and problem-solving in school-aged children. Journal of Consulting and Clinical Psychology, 50(2), 226-233.
- Rutter, M. (1979). Protective factors in children's responses to stress and disadvantage. In M. W. Kent & J. E. Rolf (Eds.), Primary prevention of psychopathology: Vol 3. Social competence in children (pp. 49-74). London: University Press of England.
- Sandler, I. N. (1980). Social support, resources, stress, and maladjustment of poor children. American Journal of Community Psychology, 8, 41-52.
- Sandler, I. N., & Block, M. (1979). Life stress and maladaptation of children. American Journal of Community Psychology, 7, 425-440.
- Selye, J. E. (1982). History and present status of the stress concept. In Goldberger, L. and Breznitz, S.(Ed.), Handbook of Stress (pp. 7-17). New York, the Free Press.
- Shure, M., & Spivack, G. (1972). Means-ends thinking adjustment and social class among elementary school-aged children. Journal of Consulting and Clinical Psychology, 38, 348-353.
- Spivack, G., Platt, J., & Shure, M. (1976). The problem solving approach to adjustment: A guide to research and intervention. San Francisco: Jossey-Bass, Publishers.
- Spivack, G., & Shure, M. (1974). Social adjustment of young children. San Francisco: Jossey-Bass Publishers, 1974.
- Swearingen, E. M., & Cohen, L. C. (1985). Life events and psychological distress: A prospective study of young adolescents. Developmental Psychology, 21, 1045-1054.
- Wertlieb, D., Weigel, C., & Feldstein, M. (1987). Stress, social support, and behavior symptoms in middle childhood. Journal of Clinical Child Psychology, 16, 204-211.
- Wolchik, S. A., Sandler, I. N., & Braver, S. L. (1987). Social support: Its assessment and relation to children's adjustment. In N. Eisenberg(Ed.), Contemporary topics in developmental psychology (pp. 319-348). New York: Wiley.