

專門圖書館의 藏書評價에 관한 事例研究

—韓國農村經濟研究院 資料室을 中心으로—

A Study on the Library Collection Evaluation in the Research Library
—The Case of Library and Information Division,
Korea Rural Economic Institute—

趙 誠 子*
(Cho, Sung Ja)

抄 錄

藏書運營의 효율성은 적은 수의 資料를 운영하면서 많은 수의 자료를 운영하는 것과 같은 이용률을 유지하는 것이다. 본 연구에서는 專門圖書館인 韓國農村經濟研究院 자료실의 장서를 평가하여 효율적인 이용자 봉사과 앞으로의 藏書開發을 위한 기초자료를 제시하고자 한다. 研究方法은 통계에 의한 분석으로 자료의 이용조사와 상대이용분석, 인용리스트에 의한 소장유무 분석, 설문지 방법을 사용하였다.

키 워 드

藏書 評價, 專門 圖書館, 農業 經濟學, 利用 調查, 相對 利用 調查

ABSTRACT

The effectiveness of the library operation with the least volume is to bring the same amount of utility as the library operating with the largest volume. The major objectives of this study are to evaluate the library collection of Library and Information Division, Korea Rural Economic Institute, the sample library, by the fields and areas of research, and to prepare an alternative for future library collection of KREI. In order to accomplish these objectives, use studies, relative use method, list-checking, and questionnaires were used for the analysis.

* 韓國農村經濟研究院 資料室.
Library & Information Division, Korea Rural Economic Institute.

KEYWORDS

Collection evaluation, Research library, Agricultural economics, Use Studies, Relative use method.

I. 序 論

1. 研究의 目的

오늘날 專門圖書館에서는 늘어나는 情報資料의 양과 함께 이용자들의 정보 요구가 점차 커지고 있다. 이러한 정보요구 증대에 따른 專門圖書館 이용자들의 만족도에 대하여 관심을 가져 볼 시기이기도 하다. 이 시점에서 도서관 운영을 보다 조직적으로 모색하지 않고는 圖書館은 물론이고 도서관이 속한 모체기관의 발전에도 큰 타격을 미치게 될 것이다.

지금까지 藏書가 충실할 것이라고 생각되는 도서관의 경우, 그것은 그 도서관이 속한 모(母)기관의 名聲과 歷史에 의한 것이지 과학적인 藏書評價에 의한 것은 아니었다. 효율적이고 합리적인 藏書運營을 위한 평가는 專門圖書館의 경우, 각각의 독특한 특성 때문에 그 도서관에 적합한 평가를 하지 않으면 장서의 질을 평가할 수 없다.

본 研究에서는 專門圖書館인 韓國農村經濟研究院 자료실의 장서를 평가하여 장서의 강점과 약점을 밝혀 보다 효율적인 이용자봉사와 앞으로의 藏書開發을 위한 基礎資料를 제시코자 한다.

2. 研究의 方法 및 範圍

본 연구에서 실시한 장서 評價方法과 範圍는 다음과 같다.

(1) 資料의 利用調査에 의한 分析

1990년 1월부터 1991년 8월까지 20개월 동안 대출되었던 單行本の 10개 주요 主題分野와 研究報告書의 이용상황을 분석하고 이용된 藏書에 대한 相對利用分析을 하였다. 단행본 10개 주요 주제분야는 농촌사회학, 일반경제학, 농업경제학, 토지경제, 협동조합, 사회복지, 국제무역, 농업기술, 농산물유통, 농업

경영이다.

(2) 引用 리스트에 의한 소장유무 분석

定期刊行物 평가를 위하여 인용문헌 리스트를 작성, 소장 유무를 調査·分析하였다. 韓國農村經濟研究院에서 계간으로 발행하는 「농촌경제」지 9권~13권(1986~90)과 美國農業經濟學會(American Agricultural Economics Asson.)에서 연 5회 발간하는 *American Journal of Agricultural Economics* vol.70—vol.72(1988~90)에 수록되어 있는 論文들의 參考文獻에서 연속간행물을 추려 引用 리스트로 사용 하였다.

(3) 설문지에 의한 분석

도서관 藏書에 대한 이용자들의 要求와 만족도를 설문지를 통하여 조사하였다. 또한 본 研究過程에서 나타난 결과와 연결시켜 분석하였다.

3. 研究의 制限點

(1) 專門圖書館 중에서 편의상 韓國農村經濟研究院 자료실을 평가대상 도서관으로 정하였다. 따라서 다른 전문도서관과의 비교 검토가 이루어지지 못하였다.

(2) 본 연구에서 사용한 인용리스트에 대한 타당성 검증의 결여로 전국적인 적용에는 한계가 있다.

(3) 본 연구의 자료 이용조사는 관외대출이 가능한 單行本類와 研究報告書類의 대출입력 결과를 가지고 분석하였기 때문에 관외대출 불가인 통계 자료와 신착 정간물은 이용조사에서 제외되었다.

(4) 또한 이용조사는 이용자들이 정보요구 측정에서 표현한 정보요구만을 측정하였고, 표현하지 않은 정보요구는 측정하지 못했다.

II. 調查結果 및 分析

1. 韓國農村經濟研究院 자료실 현황

評價對象 도서관은 1978년 4월 개원 당시의 장서 6,000여권(전체장서를 권수로 계산한 것)으로 시작하여 1990년 말 현재, 單行本 14,900여권, 研究報告書 14,500여권, 定期刊行物 1,089종 등 주요 연구자료를 소장하고 있다.

〈表 1〉에서 보면, 圖書購入 예산액은 증가추세에서 1989년과 1991년 사이에 전년대비 감소추세를 보이고 있다. 單行本과 定期刊行物의 도서구입 예산은 평균 56.5 : 43.5의 비율을 나타내고 있다. 정기간행물의 경우 1989년 이후 감소추세를 보이고 있다(1988년 대비).

〈表 2〉는 評價 圖書館의 도서구입 현황을 1978년 이후부터 1990년까지 연도별로 조사한 것이다. 1978년부터 90년까지 도서구입은 총 9,575권으로 연도별 평균 구입 권수는 國內書 233권, 日書 및 기타 138권, 洋書 366권이다. 圖書購入의 31.6%가 國內서, 18.8%가 일서 및 기타, 그리고 양서가 49.6%이다. 연도별 도서구입 권수의 증감률(전년대비)은 감소추세를 보이고 있다. 이것은 〈表 1〉연도별 도서구입 예산액에서 보는 바와 같이 도서구입 예산액의 증가가 일정하지 않고 또한 매년 도서 구입 가격의 상승으로 인한 결과로 볼 수 있다.

〈表 1〉 年度別 圖書購入豫算額

年 度	單 行 本	定期刊行物	單位:千원(%)	
			計	增減率(%)
1985	15,010(61.8)	9,293(38.2)	24,303	
1986	15,640(56.1)	12,250(43.9)	27,890	14.8
1987	19,450(52.0)	17,958(48.0)	37,408	34.1
1988	19,731(42.1)	18,134(47.9)	37,865	1.2
1989	20,860(60.7)	13,488(39.3)	34,348	- 9.2
1990	21,275(56.4)	16,455(43.6)	37,730	9.8
1991	18,750(59.3)	12,864(40.7)	31,614	-16.2
평균	18,674(56.5)	14,349(43.5)	33,023	

資料:韓國農村經濟研究院 예산서, 각년도.

〈表 2〉

年度別 圖書 購入現況*

單位：卷(%)

年 度	國 內 書	日 書 · 其 他	洋 書	計	增 減 率
1978	271	373	771	1,415	
1979	225	148	594	967	-31.7
1980	128	136	291	555	-4.26
1981	235	121	360	716	29.0
1982	189	166	360	715	-0.1
1983	184	223	10	717	0.3
1984	236	84	269	589	82.1
1985	335	78	375	788	33.8
1986	392	82	158	632	-19.8
1987	268	93	342	703	11.2
1988	223	82	342	647	-8.0
1989	177	80	285	542	-16.2
1990	160	132	295	587	8.3
計	3,023 (3.16)	1,798 (18.8)	4,752 (49.6)	9,573 (100.0)	
平 均	233	138	366	737	

資料：韓國農村經濟研究院 연차보고서, 각년도.

註：圖書購入 현황은 單行本과 研究報告書類 모두를 포함함.

2. 資料의 利用調査에 의한 分析

資料의 이용조사연구는 1990년 1월부터 1991년 8월까지 20개월 동안 評價對象 도서관에서 대출되었던 자료들의 主題別 및 발행처, 언어별, 출판년도별 이용통계를 분석하고 소장장서와의 상대이용조사를 분석하였다. 評價對象 藏書는 대출·반납의 자동검색이 가능한 단행본 2,873권과 연구보고서 1,048권을 대상으로 하였고 도서관리 규정상 대출금지 자료인 정기간행물, 통계자료 등은 포함시키지 않았다.

20개월 동안 대출되었던 장서는 총 3,921권으로 평균 대출률은 18.5%이며, 월평균 196권, 1일(한달 25일) 평균 8권이 대출되었다. 研究報告書의 대출률 26.7%(1,048권)보다 單行本の 대출률(2,873권/73.3%)이 높아 評價圖書館에서는 단행본의 이용이 더 많음을 보여주고 있다.

(1) 主題別 및 發行處別 分析

〈表 3〉에서 단행본 10개 주요 주제분야의 대출률은 22.1%이다. 社會福祉

(36.0%), 國際貿易(35.9%), 農產物流通(32.2%) 에서 대출률이 높고 협동조합(14.5%), 농업기술(15.9%), 농촌사회학(19.3%)에서는 낮은 대출률이 조사되었다. 10개 주요 주제분야 총 2,161권 대출에서 일반경제학이 32.7%, 농업경제학이 21.1%로 많은 대출이 있었고 협동조합(0.9%)과 농업경영(1.8%) 주제에서는 낮은 비율로 나타났다.

國內 研究報告書의 대출률은 3,979권에서 869권이 대출되어 21.8%이다(〈表 4〉). 研究機關 報告書는 67.4%의 높은 대출률을 보이고 있는데 評價圖書館의 모기관에서 발행한 연구보고서가 230권으로 26.5%의 대출을 차지하고 있어, 단기적이고 시사성이 있는 주요 農業經濟, 政策에 관한 연구들을 실고 있는 자체 연구보고서가 정책자료에 재인용되는 매우 중요한 자료로 나타났다.

〈表 3〉 單行本の 10개 주요 主題分野 貸出率

主 題	貸出數(%)	藏 書 數	貸 出 率
農 村 社 會 學	214(9.9)	1,108	19.3
一 般 經 濟 學	712(32.7)	3,462	20.6
農 業 經 濟 學	456(21.1)	1,741	26.2
土 地 經 濟 學	103(4.8)	493	20.9
協 同 組 合 學	19(0.9)	131	14.5
社 會 福 祉 學	85(3.9)	236	36.0
國 際 貿 易 學	165(7.6)	459	35.9
農 業 技 術 學	272(12.6)	1,710	14.9
農 產 物 流 通 學	97(4.5)	301	32.3
農 業 經 營 學	38(1.8)	154	24.7
計	2,161(100.0)	9,795	22.1

〈表 4〉 國內 研究報告書 貸出 現況

單位：卷(%)

發行機關	貸出數(%)	所 藏 數	貸 出 率
政 府 機 關	88(10.1)	632	2.2
研 究 機 關	586(67.4)	2,220	14.7
大 學 及 附 設 研 究 所	16(1.8)	152	0.4
金 融 機 關	1(0.1)	51	0.0
學 術 團 體	4(0.5)	40	0.1
農 業 關 聯 機 關	91(10.5)	362	2.3
一 般 機 關	77(8.9)	490	1.9
言 論 · 出 版 機 關	6(0.7)	32	.02
計	869(100.0)	3,979	21.8

(2) 言語別 分析

박정윤의 연구에 의하면 우리나라 연구자들은 外國文獻에 대한 의존도가 높은 것으로 나타나고 있는데, 經濟學 研究에서 특히 英語資料의 인용이 많은 것으로 나타나고 있다(박정윤,1978. p.81). 農學分野에서도 유사한 연구결과가 있는데, 농학분야 연구활동에서 이용하는 문헌 가운데 71% 이상을 외국문헌에 의존하는 연구자가 64%를 차지하고 있다(사공복희,1980. p.68).

貸出藏書의 언어별 대출률을 조사한 <表 5>에서 보면 동서 70.9%, 양서 29.1%의 대출률로 동서 대출이 많음을 알 수 있다. 韓國語의 대출률은 53.4%, 外國語의 대출은 46.6%이다. 單行本 대출은 한국어 자료 43.0%, 외국어자료 57.0%를 차지하고 있고, 研究報告書 대출은 국내자료 81.9%, 외국자료 18.1%이다. 대출 전체에서는 한국어 자료가 53.4%로 많이 이용되고 있지만 단행본에서는 외국어(57.0%), 그리고 연구보고서에서는 한국어의 이용(81.9%)이 많이 되고 있다.

10개 주요 主題分野의 言語別 대출률을 나타낸 <表 6>의 결과를 보면, 評價圖書館의 10개 주요 主題分野의 言語別 이용은 英語 40.8%, 韓國語 33.2%, 日·中語 26.0%의 대출률을 보이고 있다. 한국어의 이용이 가장 많은 주제는 협동조합(68.4%)이며, 일·중국어는 농산물유통(61.9%), 영어는 국제무역(67.3%)이다.

評價圖書館은 單行本의 경우 國內文獻보다 外國文獻을 더 많이 이용하고, 그 중 농업경제학에서 외국문헌의 이용이 가장 높았다. 英語文獻의 경우에는 국제무역부에서 단연 높은 대출률을 나타내었다. 따라서 평가대상 도서관의 대출에 대한 언어별 분석 결과는 박정윤의 연구와 사공복희의 연구결과와 유사함을 보여주고 있다.

<表 5> 言語別 貸出現況

單位：卷(%)

區分	東 書				洋 書				計
	韓國語	日 語	中國語	計	英 語	獨 語	佛 語	計	
單行本類	1,237 (43.0)	626 (21.8)	-	1,863 (64.8)	1,010	-	-	1,010 (35.2)	2,873
研 究 報告書類	858 (81.9)	54	5	917 (87.5)	130	1	-	131 (12.5)	1,048
計	2,095 (53.4)	680 (17.4)	5 (0.1)	2,780 (70.9)	1,140 (29.1)	1	-	1,141 (29.1)	3,921 (100.0)

〈表 6〉 10개 주요 主題分野의 言語別 貸出率

單位：卷(%)

主 題	韓 國 語	日·中國語	英 語	計
農 村 經 濟 學	121(56.6)	33(15.4)	60(28.0)	214(100.0)
一 般 經 濟 學	286(40.2)	70(9.8)	356(50.0)	712
農 業 經 濟 學	76(16.7)	180(39.5)	200(43.8)	456
土 地 經 濟	32(31.1)	25(24.3)	46(44.6)	103
協 同 組 合	13(68.4)	3(15.8)	3(15.8)	19
社 會 福 祉	43(50.6)	17(20.0)	25(29.4)	85
國 際 貿 易	44(26.7)	10(6.0)	111(67.3)	165
農 業 技 術	69(25.4)	142(52.2)	61(22.4)	272
農 產 物 流 通	22(22.7)	60(61.9)	16(15.4)	97
農 業 經 營	11(28.9)	21(55.3)	6(15.8)	38
言 語 別 貸 出 率	717(33.2)	561(26.0)	883(40.8)	2,161(100.0)

(3) 出版年度別 分析

貸出藏書를 單行本과 研究報告書로 나누어 출판年도를 5년 단위로 조사한 〈表 7〉에서 살펴보면, 1986~90년 사이에 출판된 자료의 대출률은 45%를 차지하고 있으며 1981년 이후 출판된 자료들이 74.8%의 대출률을 보여 대출의 반을 훨씬 넘고 있다. 20년 이전에 출판된 자료들의 대출률은 4.2%로 조사되었다. 1981년 이후 출판된 단행본의 대출률은 70.7%로 전체 대출 74.8% 보다 적은 대출비율을 보이고 있으나 여전히 높게 나타나고 있다. 20년 이전

〈表 7〉 貸出藏書의 出版年度別 現況

區 分	單 行 本		研究報告書		計		累 積 率
	貸 出 數	貸 出 率	貸 出 數	貸 出 率	貸 出 數	貸 出 率	
~45	21	0.7			21	0.5	0.5
1946~50	—	0.0			—	—	0.5
1951~55	7	0.2			7	0.2	0.7
1956~60	12	0.4			12	0.3	1.0
1961~65	37	1.3	2	0.2	39	1.0	2.0
1966~70	73	2.6	13	1.2	86	2.2	4.2
1971~75	221	7.7	36	3.4	257	6.6	10.8
1976~80	470	16.4	92	8.8	562	14.4	25.2
1981~85	886	30.1	253	24.2	1,119	28.5	53.7
1986~90	1,147	39.9	619	59.1	1,766	45.0	98.7
1991~	19	0.7	33	3.1	52	1.3	100.0
計	2,873		1,048		3,921		100.0

〈表 8〉 10개 주요 主題分野의 出版年度別 貸出率

單位：%

구분	농촌 사회학	일반경 제학	농업 경제학	토지 경제	협동 조합	사회 복지	국제 무역	농업 기술	농산물 유통	농업 경영	계 대출률
1946~50	—	—	—	—	—	—	—	—	—	—	—
1951~55	—	1.0	0.4	—	—	—	—	0.7	2.1	—	0.3
1956~60	—	0.6	1.1	1.0	—	—	—	0.4	—	2.6	0.6
1961~65	1.4	0.6	0.7	2.9	15.8	1.2	—	3.7	4.1	2.6	1.5
1966~70	5.6	2.4	2.9	2.9	—	—	1.8	3.7	1.0	5.3	2.8
1971~75	7.0	6.9	8.3	5.8	10.5	7.0	4.8	13.2	14.4	23.7	8.5
1976~80	21.5	19.4	15.1	13.6	5.3	16.5	7.3	23.5	14.4	21.1	17.6
1981~85	29.0	25.3	31.6	41.7	42.1	31.8	19.4	26.1	34.1	13.2	28.0
1986~90	32.3	43.6	39.7	32.1	26.3	42.3	65.5	28.0	28.9	28.9	39.6
1991~	0.9	1.0	0.2	—	—	1.2	1.2	—	1.0	2.6	0.7
계	100.0										

에 출판된 單行本の 대출도 5.2%의 대출비율로 전체평균의 4.2%보다 더 많이 이용이 되고 있음을 보여주고 있다. 研究報告書에 대한 출판년도별 대출률은 1981년 이후의 대출률이 86.4%로서 단행본보다 더 많이 이용되고 있다. 연구보고서의 경우 評價圖書館 장서의 전산화작업 일환인 목록입력 작업시 출판년도가 너무 오래되어 이용가치가 없는 연구보고서를 선별 제외하였기 때문에 1970년 이전 자료의 이용이 미미하다.

10개 주요 主題分野에 대한 出版年度 대출률은 1976년 이후 출판된 자료가 85.9%, 1981년 이후 출판된 자료는 68.3%를 나타내고 있다(表 8). 1986~90년 사이에 출판된 자료들이 가장 높은 대출률 39.6%이고, 20년 이상 경과된 자료는 5.6%의 대출률을 보이고 있다.

각 主題別로 살펴 보면 1981년 이후 출판된 자료는 國際貿易이 86.1%의 대출률로 가장 높고, 그 다음으로는 社會福祉(75.3%), 土地經濟 (73.5%), 農業經濟學(71.5%) 순으로 조사되었다. 한편 이와는 반대로 農業技術 (54.1%), 農業經營 (44.7%)부문은 낮은 대출률을 보이고 있다. 출판년도가 20년 이상 경과된 자료의 대출률은 協同組合(15.8%), 農業經營(10.5%), 農村社會學(9.3%), 農業技術(9.2%) 순으로 높고 반면에 社會福祉(1.2%), 一般經濟學(3.8%) 순으로 낮은 대출률이 조사되었다.

이상 자료의 利用調査에 의한 출판년도별 분석 결과를 요약하면 다음과 같

다. 1981년 이후 출판된 자료들은 74.8%의 대출률을 보여 대출의 반을 훨씬 넘고 있다. 單行本の 이용은 70.7%로 전체 대출 74.8% 보다 적게 나타나고 있으나 여전히 높은 대출률이다. 20년 이전에 출판된 單行本の 대출률은 5.2%를 나타내고 있는데 이것은 단행본 중에서 출판년도가 오래된 古書·影印本の 대출로 인한 결과이다. 研究報告書의 경우는 1981년 이후 출판된 자료의 대출이 86.4%로서 단행본 보다 더 많이 이용되고 있다. 이는 소장장서에 있어서 연구보고서의 출판일이 단행본 보다 빠른 것에 기인한다.

(4) 相對利用 調査分析

본 研究에서는 評價對象 자료 중에서 10개 주요 主題分野와 研究報告書에 대한 상대이용조사를 하여 평가대상 도서관의 장서구성 효율성에 대한 문제점과 해결책을 제시하고자 한다.

〈表 9〉에서 보면 農業經濟學, 國際貿易, 社會福祉, 農產物流通分野에서 자료의 과다한 이용을 보이고 있으며, 농업기술과 일반경제학, 농촌사회학에서는 과소이용되고 있다. 특히 農業經濟學에 관련된 자료와 근래 그 중요성이 부각되고 있는 농어촌 사회복지문제와 농수산물개방에 관련된 主題分野인 국제무역과 사회복지분야의 자료가 과다이용이 되고 있어 이 분야의 장서 확충이 시급히 요구되고 있다. 이들 자료는 과다이용이 되고 있는 상태이므로 이용자가 서가에서 자료를 찾을 때 이미 대출되었을 확률이 높다. 따라서 수서정책의 검토와 필요시에는 복본의 구입여부도 고려하여야 할 것이다. 한편 과소이용

〈表 9〉 10개 주요 主題分野에 대한 相對利用分析

區 分	豫想利用率 ¹⁾	實際利用率	過多/過少利用 ²⁾
農 村 社 會 學	11.3	9.9	-1.4
一 般 經 濟 學	35.3	32.7	-2.6
農 業 經 濟 學	17.8	21.1	3.3
土 地 經 濟	5.0	4.8	-0.2
協 同 組 合	1.3	0.9	-0.4
社 會 福 祉	2.4	3.9	1.5
國 際 貿 易	4.7	7.6	2.9
農 業 技 術	17.5	12.6	-4.9
農 產 物 流 通	3.1	4.5	1.4
農 業 經 營	1.6	1.8	0.2

註：1) 豫想利用率이란 藏書 所藏率을 나타냄.

2) (+)과다이용, (-)과소이용.

〈表 10〉 10개 주요 主題分野에 대한 言語의 相對利用 分析

區 分	韓 國 語		日・中國語		英 語	
	豫 想	實 際	豫 想	實 際	豫 想	實 際
農村社會學	35.0	56.6	15.1	15.4	49.9	28.0
一般經濟學	27.0	40.2	12.6	9.8	6.01	50.0
農業經濟學	12.5	16.7	35.7	39.5	5.18	43.8
土地經濟	26.2	31.1	28.0	24.3	45.8	44.6
協同組合	36.6	68.4	33.6	15.8	29.8	15.8
社會福祉	30.1	50.6	18.2	20.0	51.3	29.4
國際貿易	19.2	26.7	11.8	6.0	69.0	67.3
農業技術	27.0	25.4	37.4	52.2	34.0	22.4
農產物流通	22.9	22.7	35.9	61.9	41.2	15.4
農業經營	16.2	28.9	50.0	55.3	33.8	15.8
計	24.8	33.2	23.8	26.0	51.0	40.8

이 되고 있는 農業技術, 一般經濟學, 農村社會學 분야에 대해서도 그 원인을 찾아내 적극적인 이용을 유도하여야 할 것이다.

〈表 10〉의 10개 주요 主題分野에 대한 言語의 상대이용 분석 10개 주요 주제분야에 대한 언어의 상대이용을 보면 韓國語와 日・中國語에서 과다이용이 되고 있고, 영어자료에서는 과소이용이 되고 있다(〈表 10〉). 韓國語資料에 있어서는 協同組合과 農村社會學이 특히 과다이용이 되고 있으며, 農業技術과 農產物流通은 과소이용 되고 있고, 日・中國語 자료는 농산물유통과 농업기술에서 과다이용, 협동조합에서는 과소이용이 되고 있다. 영어자료는 전 부문에 있어서 과소이용이 되고 있지만 특히 농산물유통과 농촌사회학, 社會福祉에서 과소이용이 두드러지게 나타나고 있다. 한국어 자료가 과다이용 되고 있는 이유는 이용에 비하여 상대적으로 장서의 부족을 나타내는 것인 만큼 韓國語 資料 수집에 노력을 기울여야 하고, 모든 주제에 과소이용이 되고 있는 英語資料에 있어서는 소장된 영어자료가 과연 이용자의 수준에 유효 적절한 자료인가 검토를 해 볼 필요가 있다.

〈表 11〉에서 單行本の 10개 주요 主題分野에 대한 출판년도별 상대이용 분석결과, 1981년 이후 출판된 자료들은 과다이용이 되고 있고, 1980년 이전 자료들은 모두 과소이용이 되고 있다. 1950년 후반까지의 자료는 농업사연구나 그 당시의 농지제도, 소작제도에 관한 연구를 하는 이용자 외에는 이용이 별로 없어 과소이용 되는 것이지만, 1971~80년 사이의 자료가 특히 과소

〈表 11〉 10개 주요 主題分野에 대한 出版年度別 相對利用分析

出版年度	豫想利用率	實際利用率	過多/過少利用率
~1945	1.5	0.4	-1.1
1946~1950	0.2	-	-0.2
1951~1955	0.9	0.4	-0.5
1956~1960	1.4	0.6	-0.8
1961~1965	3.6	1.6	-2.0
1966~1970	7.9	2.9	-5.0
1971~1975	14.2	8.8	-5.4
1976~1980	23.7	18.4	-5.3
1986~1985	24.2	28.7	4.5
1986~1990	21.8	37.5	15.7
1991~	0.5	0.7	2.0
年度未表示	0.1	-	-0.1

〈表 12〉 國內 研究報告書의 相對利用 分析

發行處	豫想利用率	實際利用率	過多/過少利用
政府機關	15.9	10.1	-5.8
研究機關	55.8	67.4	11.6
大學 및 附設研究所	3.8	1.8	-2.0
金融機關	1.3	.01	-1.2
學術團體	1.0	0.5	-0.5
農業關聯機關	9.1	10.5	1.4
一般機關	12.3	8.9	-3.4
言論·出版機關	0.8	0.7	-0.1

이용이 되고 있는 것은 원인을 파악하여 이용자의 자료이용을 유도해야 한다. 研究報告書의 상대이용은 國內와 日·臺灣 研究報告書에서 과다이용이 되고 있고, 國際機構, 美國 研究報告書에서 과소이용이 되고 있다. 과다이용되고 있는 국내연구보고서의 상대이용을 〈表 12〉에서 보면 研究機關, 農業關聯機關에서 발행하는 연구보고서에서 과다이용이 되고 있고, 다른 연구보고서는 과소이용이 되고 있다.

특히 과다이용이 되고 있는 研究機關 報告書에 대해서는 자료의 확충이 시급히 요구된다. 연구기관 보고서는 거의 기증에 의한 비매품(non-commercial publication)이므로 이들 자료는 도서구입 예산과는 상관없이 적극적인 收書

〈表 13〉

研究報告書 出版年度別 相對利用分析

出版年度	豫想利用率	實際利用率	過多/過少利用率
~1945	—	—	—
1946~1950	—	—	—
1951~1955	0.0	—	—
1956~1960	0.1	—	-0.1
1961~1965	0.9	0.2	-0.7
1966~1970	5.6	1.2	-4.4
1971~1975	9.6	3.4	-6.2
1976~1980	17.3	8.8	-8.5
1986~1985	29.3	24.2	-5.1
1986~1990	34.0	59.1	25.1
1991~	2.8	3.1	0.3

政策이 필요하다. 한편 과소이용되고 있는 政府機關, 學術團體 研究報告書는 평가도서관의 모체기관 研究業務 수행에 꼭 필요한 자료이므로 과소이용되고 있는 원인을 파악하여 적극적인 이용자 봉사를 하여야 할 것이다.

研究報告書의 출판년도별 相對利用分析의 결과는(〈表 13〉) 1985년 이전 발간된 연구보고서의 過少利用과 1986년 이후 발간된 연구보고서의 過多利用을 보이고 있다. 이것은 연구 결과를 즉시 발표하는 연구보고서의 최신 자료를 評價對象 도서관 이용자들이 많이 활용하고 있음을 보여주는 예로 收書政策에서 과다이용이 되고 있는 최근 발간된 研究報告書의 확충이 시급히 요구된다.

3. 引用 리스트에 의한 調查結果 및 分析

定期刊行物 評價를 위한 리스트는 韓國農村經濟研究院에서 발간하는 계간지 「농촌경제」(제 9권~13권, 1986~90)와, 美國農業經濟學會(American Agricultural Economics Association)에서 발간하는 *American Journal of Agricultural Economics*(이하 AJAE라고 칭함)(vol.70~vol.72, 1988~90)를 조사범위로 삼았다. 〈表 14〉의 引用分析 概要에서 보면 論文 수는 각각 161개와 260개였으며, 참고문헌의 인용빈도수는 2,065건, 5,435건이었다. 인용문헌의 종류는 주로 單行本, 研究報告書, 連續刊行物 등이며, 이중 인용된 정기간행물 중 수는 「농촌경제」지에서 263종, AJAE지에서 373종이 인용되었다.

「農村經濟」지의 정기간행물 의존도는 36.1%로 AJAE의 정기간행물 인용

〈表 14〉

「農村經濟」와 AJAE의 引用分析概要

項 目	農 村 經 濟	A J A E
調査範圍	9~13권(1986~1990)	70~72권(1988~1990)
調査內容	논문 161개의 인용문헌	Article ¹⁾ 260개
總引用頻度數	2,065건 (100.0%)	5,435건 (100.0%)
引用文獻種類	정기간행물 ²⁾ 764건(36.1%) 정기간행물외 ³⁾ 1,319건(63.9%)	3,216건 (59.2%) 2,219건 (40.8%)
定刊物 種數	263종	373종
書名把握 불능으로 제외된 것	3종	2종

註：1) AJAE의 매권 마지막호(no.5)는 學會總會의 발표논문으로 제외.

2) 時事週刊誌, 不定期刊行物の 연속간행물은 제외.

3) 單行本 研究報告書 기타.

를 59.2%보다 낮은 의존도를 보였다. 박정윤의 연구에 의하면, 인용문헌에서 정간물의 인용비율이 단행본보다 낮은 이유는, 원하는 정간물을 충분히 얻지 못하는 것에서 연유한다고 분석되었다(박정윤,1978. p.74). 이러한 분석의 맥락에서 평가도서관의 정간물도 이용자들의 요구에 미치지 못하여 나타난 현상이 아닌지 심도있는 검토가 요청된다.

「농촌경제」에서 인용된 정간물 인용리스트를 평가도서관 정간물 소장리스트와 대조하여 소장률을 조사하면 인용된 263종의 정간물 중에서 209종의 정간물을 소장하고 있어 79.5%의 소장률을 보였다. 평가도서관의 정간물 소장률은 김경민(1984,p.40)의 연구에서 보여준 한국개발연구원 정보자료실의 정간물 소장률 96.6%보다 낮게 나타났다.

AJAE에서 인용된 정간물 인용리스트를 評價對象 圖書館의 정간물 소장리스트와 대조하여 그 소장률을 조사하면 인용된 373종의 정간물 중에서 98종의 정간물을 소장하고 있어 평균 소장률은 26.3%이다.

조사대상지인 「農村經濟」와 AJAE에서 중복 인용된 정간물 리스트를 작성하여 그 인용빈도와 소장률을 조사한 것이 〈表 15〉의 「農村經濟」 AJAE 중복 인용된 정간물 소장률이다. 중복인용된 정간물 51종에서 38종을 소장하고 있어 평균 소장률은 74.5%로 조사되었다. 중복 인용된 리스트에서 평가도서관이 소장하고 있지 않은 정간물 13종에 대해서는 철저한 내용분석과 이용자들의 이용도구 등을 파악한 후 구독여부를 심사하여 필요시에는 신규 구입을 함으로써 정간물 장서의 효율성을 높여야 하겠다

(表 15) 「농촌경제」, AJAE의 중복인용된 정간물 소장률

정 기간 행 물 명	AJAE 인용빈도	「농촌경제」 인용빈도	계	소장여부	소장률 (%)
1. <i>American Journal of Agricultural Economics</i>	880	70	950	○	100.0
2. <i>Econometrica</i>	222	8	230	○	100.0
3. <i>American Economic Review</i>	178	17	195	○	.
4. <i>Journal of Political Economy</i>	127	4	131	○	.
5. <i>Review of Economics and Statistics</i>	91	7	98	○	.
6. <i>Journal of Econometrics</i>		1			
7. <i>International Economic Review</i>	87		88	○	.
8. <i>Quarterly Journal of Economics</i>	56	3	59	○	.
9. <i>Land Economics</i>	50	2	52	○	.
10. <i>Journal of the American Statistical Association (JASA)</i>	44	3	47	○	.
	42	5	47	○	100.0
11. <i>Journal of Finance</i>					
12. <i>Journal of Economic Theory</i>	40	1	41	×	
13. <i>Canadian Journal of Agric.Economics</i>	34	2	36	○	
	30	2	32	○	
14. <i>Jornal of Environmental Economics and Management</i>		2			
	22		24	○	
15. <i>Australian Journal of Agricultural Economics</i>		1			
	23		24	○	
16. <i>Journal of Agrictural Economics</i>		7			
17. <i>Southern Economic Journal</i>	16		23	○	
18. <i>Management Science</i>	21	1	22	○	
19. <i>Journal of International Economics</i>	20	2	22	×	
20. <i>Economic Journal</i>	21	1	22	○	
21. <i>Journal of Economic Literature</i>	17	5	22	○	90 .0
22. <i>IMF Staff Papers</i>	18	2	20	○	
23. <i>Journal of Monetary Economics</i>	17	2	19	○	
24. <i>Agricultural Statistics</i>	16	2	18	×	
25. <i>Water Resources Research</i>	14	1	15	○	
26. <i>European Economic Review</i>	13	1	14	○	
27. <i>Agricultural Finance Review</i>	13	1	14	○	
28. <i>Journal of Money Credit and Banking</i>	12	1	14	○	
	12	1	13	○	
29. <i>Agribusiness, an International Journal</i>					
	12	1	13	○	
30. <i>Natural Resources Journal</i>					
31. <i>Journal of Development Economics</i>	10	2	12	○	
	8	4	12	○	90.0

정 기간 행 물 명	AJAE 인용빈도	「농촌경제」 인용빈도	계	소장여부	소장률 (%)
32. <i>Journal of the Royal Statistical Society, Series A, General</i>	10	1	11	×	
33. <i>Economica</i>	6	5	11	○	
34. <i>Oxford Economic Papers</i>	9	2	10	○	
35. <i>Review of Marketing & Agric. Economics</i>	6	1	8	○	
36. <i>Journal of Business</i>	7	1	8	×	
37. <i>Livestock & Poultry - Situation & Outlook</i>	4	1	5	○	
38. <i>Journal of Economics and Business</i>	4	1	5	×	
39. <i>Indian Journal of Agri. Economics</i>					
40. <i>Annals of Statistics</i>	4	1	4	○	
41. <i>Regional Studies</i>	3	1	3	×	82.5
42. <i>Livestock and Meat Statistics</i>	2	1	3	×	
43. <i>Journal of Policy Analysis & Management</i>	2	1	3	○	
44. <i>Journal of Economic Perspectives</i>	2	1	3	×	
45. <i>Environment and Planning</i>	1	2	3	○	
46. <i>Economic Geography</i>	1	2	3	×	
47. <i>Annals of the Association of American Geographers</i>	2	1	3	×	
48. <i>Public Finance Quarterly</i>	1	2	3		
49. <i>Fishery Bulletin</i>				×	
50. <i>American Sociological Review</i>	1	1	2	×	
51. <i>American Journal of Economics & Sociology</i>	1	1	2	○	
	1	1	2	×	74.5

4. 설문지에 의한 調査結果 및 分析

본 研究에서 설문지(부록참조)를 작성, 韓國農村經濟研究院 자료실 이용자들의 이용만족도를 分析·評價한 결과는 다음과 같다.

설문지 배부 및 회수는 연구직 利用者만을 대상으로 각 연구실에서 조사하였다. 연구직 응답대상자 80명 중에서 장기출장자를 제외한 61명이 응답하여 회수율은 76.3%이다. 應答者의 직급사항은 전체응답자 61명 가운데 책임연구원급 37명(60.6%), 연구원급 14명(23.0%), 부연구원급 10명(16.4%)으로 책임연구원급의 응답이 많은 비율을 차지하고 있다.

〈表 16〉

현재 研究業務分野와 주요 관심 研究主題

主題分野 ¹⁾	研究業務分野(%)	主要關心分野(%)	計(%)
農業經濟	26(42.7)	15(24.6)	41(33.6)
一般經濟學	— —	9(14.7)	9(7.4)
農村社會學 ²⁾	8(13.1)	10(16.4)	18(14.7)
土地經濟 ³⁾	3(4.9)	7(11.5)	10(8.2)
協同組合	— —	1(1.6)	1(0.8)
社會福祉	5(8.2)	— —	5(4.1)
國際貿易	6(9.8)	7(11.5)	13(10.7)
農業技術 ⁴⁾	4(6.6)	5(8.2)	9(7.4)
農產物流通	4(6.6)	2(3.3)	6(4.9)
農業經營	2(3.3)	1(1.6)	3(2.5)
無 應 答	3(4.9)	4(6.6)	7(5.7)
計	61(100.0)	61(100.0)	122(100.0)

註：1) 본 설문지 항목의 주제구분은 DDC항목을 기준으로 구분하였음.

2) 農村社會分野는 지역개발과 농촌환경을 포함함.

3) 土地經濟分野는 자원경제를 포함함.

4) 農業技術分野는 산림경제·농업기계를 포함함.

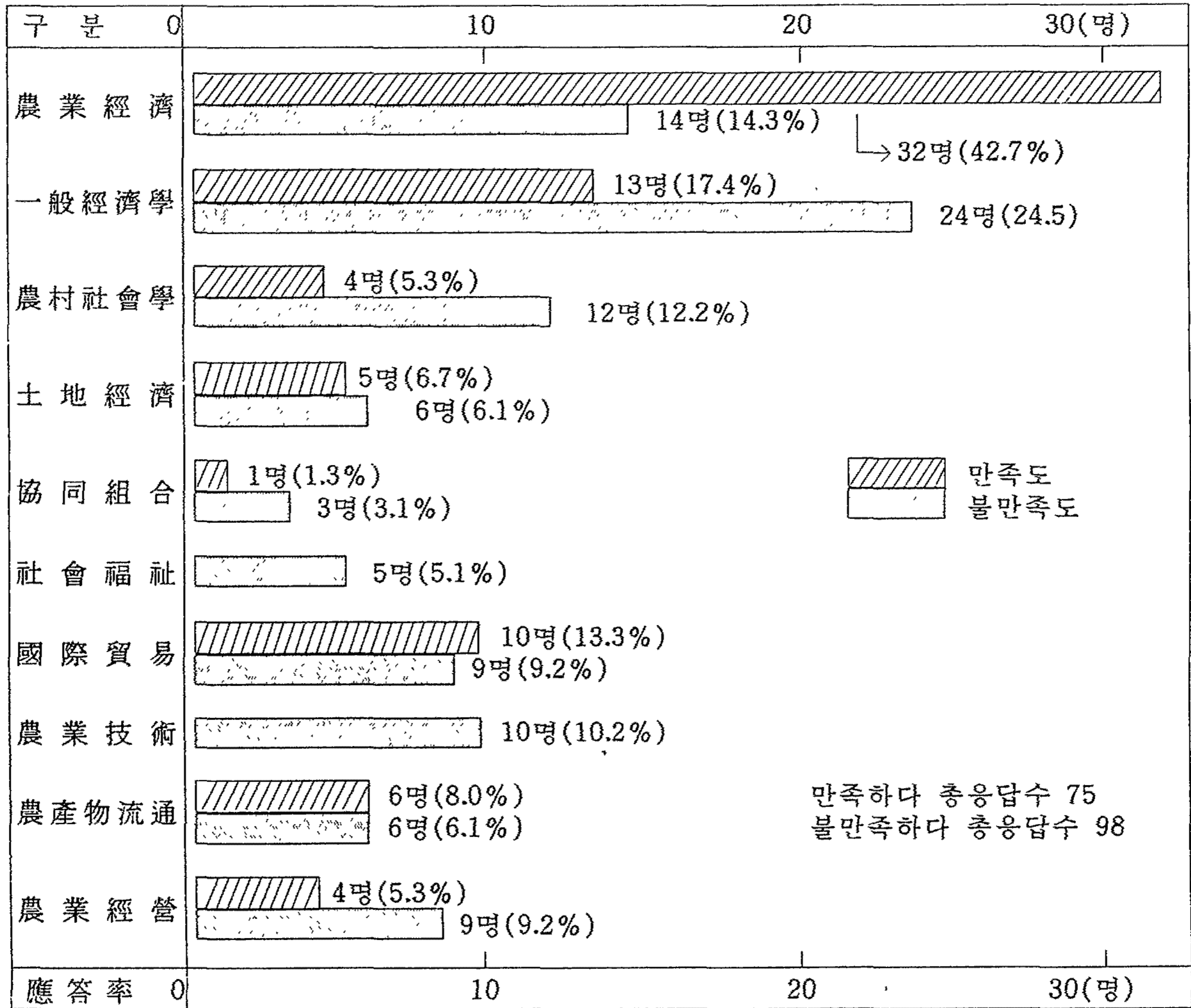
현재 研究業務分野와 주요 관심 研究主題에 관한 응답인 〈表 16〉에서 보면 연구업무분야는 단연 農業經濟分野가 42.7%의 높은 비율을 차지하고 있고 農村社會學(13.1%), 國際貿易(9.8%), 社會福祉(8.2%) 순으로 조사되었다. 이용자의 관심분야는 농업경제(24.6%), 농촌사회학(16.4%), 일반경제학(14.7%) 토지경제·국제무역(11.5%) 순으로 응답했다.

利用者가 자료를 찾고자 했을 때의 만족도는 많이 있었다(50~80%)가 38명(62.3%)로 가장 많은 응답을 하였고 그 다음 약간 있었다(20~50%)는 17명(27.9%)이 응답하였다. 거의 있었다(80% 이상)와 많이 있었다(50~80%)의 누적률은 70.5%를 나타내 評價圖書館 소장자료에 대한 이용자 만족도는 높은 것으로 나타났다.

評價圖書館 장서의 만족도와 불만족도를 나타낸 〈圖 1〉에서 보면 만족도는 農業經濟學(42.7%)에서 가장 높게 조사되었고 一般經濟學(17.4%), 國際貿易(13.3%), 農產物流通(8.0%), 土地經濟(6.7%)순으로 만족도를 나타낸 반면 사회복지, 농업기술, 협동조합에서는 낮은 만족도가 조사되었다.

응답자가 불만족하다고 응답한 장서의 主題分野는 일반경제학(24.5%), 농업경제(14.3%), 농촌사회학(12.2%), 농업기술(10.2%) 순으로 나타났다. 일반

〈圖 1〉 圖書館 藏書의 만족도와 불만족 현황



經濟學은 만족도가 17.4%로 나타난 반면 불만족도는 24.5%로 가장 높게 조사되었다.

만족한 장서의 主題分野에서 가장 낮은 비율을 나타낸 農村社會學, 社會福祉, 農業技術 주제는 불만족한 주제에서도 높은 불만족도를 보이고 있다. 이점은 評價圖書館의 收書정책 업무시 충분히 반영되어야 할 것이다.

그러면 불만족한 장서에 대한 종류를 〈表 17〉에서 보면, 신간서적 23.1%, 정간물(추가구독) 18.8%, 학위논문 18.0%, 연구보고서류 16.2% 순으로 나타났다. 古書·影印本과 참고도서류는 상대적으로 만족함을 표시했다.

既刊號, 추가구독을 합친 정간물의 불만족 응답률은 전체의 33.3%로 가장 높은 비율을 나타내고 있고, 〈表 14〉에서 보면 「農村經濟」지의 정간물 인용률은 36.1%로 낮게 조사되었다. 이것은 評價對象 도서관에 소장된 정간물 이용

〈表 17〉

불만족한 藏書의 種類

불만족한 장서의 종류	응답자수(명)	응답률(%)
新刊書籍 ¹⁾	27	23.1
研究報告書類	19	16.2
學位論文	21	18.0
參考圖書類	4	3.4
古書·影印本	2	1.7
정간물(既刊號)	17	14.5
정간물(추가구독)	22	18.8
其他	5	4.3
計	117	100.0

註: 1) 신간서적은 신간단행본을 포함.

자들의 요구를 충족시키지 못하고 있음을 의미한다.

기존 定刊物의 기간호 비치와 신규 정간물의 추가구독은 〈表 1〉의 도서구입 예산에서 단행본과 정간물의 비율 59.3:40.7의 조정을 의미한다. 그러나 新刊書籍의 불만족도도 23.1%로 單行本의 구입비율 또한 낮출 수 없는 상황이다. 이는 評價圖書館의 도서구입 예산액 감소와 기증에 의한 수서정책의 한계성을 들어 낸 것으로 볼 수 있다. 學位論文과 研究報告書類의 이용자 불만족은 표본도서관 수서업무의 적극적인 활동으로 해결될 수 있을 것이다.

현 研究業務 분야와 關心研究 주제분야에 대한 자료실 소장자료의 만족도는 만족하다고 응답한 사람이 24명(41.4%), 불만족하다는 34명(58.6%)으로 불만족이 더 높게 나타났다.

〈表 18〉에서 나타난 關心主題 분야와 研究業務 수행에 있어서 소장자료의 불만족 이유는 최신자료의 부족이 24명(39.4%)으로 높은 응답을 표시했다. 이를 본 研究課程에서 나타난 결과와 비교해 보면 이것은 〈表 11〉과 〈表 13〉의 10개 주요 主題分野와 研究報告書의 출판년도 상대이용 분석에서 나타난 1986년 이후에 출판된 자료들의 과다이용과 같은 결과이다. 또 하나의 이유는 최신자료의 부족이 單行本과 연구보고서 뿐만 아니라 統計資料도 포함되어 있는 것이다. 국내의 통계자료는 대부분이 政府機關에서 발행하는 기증에 의한 것이기 때문에 이는 수서업무의 적극성으로 해결될 수 있다. 그러나 外國의 통계자료는 대부분이 구입에 의한 것이다. 評價圖書館에서는 정기적으로 발간되는 外國의 통계자료 구입비가 도서구입 예산에서 정간물 항목에 들어간다. 圖書購入 예산액의 증액이 어려울 경우, 기존의 외국 통계자료에 대해서라도

〈表 18〉 소장 藏書에 대한 불만족 이유

항 목	응답자수(명)	응답률(%)
藏書의 수가 부족하다	13	21.3
最新資料가 부족하다	24	39.4
國內版 資料가 부족하다	8	13.1
原書가 부족하다	10	16.4
其 他	6	9.8
計	61	100.0

〈表 19〉 外國文獻의 이용비율

이용비율	응답자(명)	응답률(%)	누적률(%)
91% 이상	4	6.6	6.6
71~90%	7	11.5	18.1
51~70%	24	39.3	57.4
31~50%	20	32.8	90.2
30% 이하	3	4.9	95.1
무응답	3	4.9	100.0
計	61	100.0	

이들 外國 統計資料의 發刊時期와 도서관 到着時期 그리고 이용자에게 이용되기까지 소요되는 시간 중 많은 시간이 경과되는 시기를 조사하여 그 해결점을 찾아야 할 것이다.

원서가 부족하다에 응답한 사람은 10명으로 16.4%의 비율로 조사되었는데, 연구업무에서 外國文獻에 대한 이용률은 24명(39.3%)이 51~70% 이용하고 있고, 20명(32.8%)이 31~50% 이용하고 있다고 응답했다. 응답자 35명(57.4%)이 研究業務에서 외국문헌을 50%이상 이용하고 있는 것으로 조사되었다(〈表 19〉).

評價圖書館의 韓國語와 外國語의 소장비율은 43.3:56.7로 외국어의 문헌이 많은 비율을 차지하고 있다. 또한 單行本류 10개 주요 주제부문의 언어에 대한 상대이용 분석(〈表 10〉참조)과 研究報告書類의 外國資料에 대한 상대이용 분석에서 보면 英語資料가 과소이용 되고 있는 것으로 나타났다. 또 평가도서관 장서의 불만족 이유의 하나인 원서가 부족하다에는 16.4%의 응답률이 조사되었다. 全體藏書에서 외국문헌이 많은 비율을 차지하고 있으면서도 그 이용은 상대적으로 과소이용이 되고 있다. 또한 이용자들이 研究活動 수행시 원

서가 부족하다는 것은 標本圖書館의 외국자료가 이용자들의 수준에 미치지 못하는 자료들로 구성되어 있다고 분석될 수 있다.

Ⅲ. 結論 및 提言

評價圖書館의 자료 이용조사와 상대이용분석, 인용리스트에 의한 定刊物 소장률 조사, 설문지에 의한 이용자 만족도를 評價·分析한 결과는 다음과 같다.

1. 評價圖書館에서 20개월 동안 대출된 藏書의 이용조사에 대한 분석 결과는 다음과 같다.

- (1) 평균 대출률은 18.5%이며 10개 주요 主題分野에 대한 대출률은 22.1%로 평균 대출률보다 높다. 國內 研究機關에서 발행하는 보고서의 대출률은 67.4%로서, 이중 모(母)기관에서 발행하는 자체 연구보고서 대출이 26.5%를 차지하고 있다.
- (2) 평가도서관 이용자들은 單行本은 외국어자료(57.0%), 研究報告書는 한국어자료(81.9%)를 더 많이 이용하고 있다. 특히 農業經濟學에서 외국어자료 이용(83.3%)이 가장 많았고, 國際貿易에서 영어자료의 이용(67.3%)이 가장 높았다.
- (3) 出版年度 분석결과를 보면 1981년 이후 출판된 자료의 대출률은 평균 74.8%이며, 單行本(70.7%)보다 研究報告書(86.4%)의 대출률이 더 높게 나타났다.

2. 相對利用調査 분석 결과는 다음과 같다.

- (1) 單行本류의 10개 주요 주제분야 가운데 농업경제학, 국제무역, 사회복지 분야의 장서가 과다이용 되고 있고 농업기술, 일반경제학, 농촌사회 등의 분야에서 과소이용이 되고 있다.
- (2) 10개 주요 主題分野에 대한 언어의 상대이용 분석은, 韓國語와 日·中

國語 자료에서 과다이용되며 英語資料에서 과소이용이 되고 있다. 출판년도별 상대이용 분석 결과는, 1981년 이후 출판된 자료의 과다이용과, 1980년 이전 출판된 자료의 과소이용이 조사되었다.

(3) 研究報告書의 상대이용은 연구기관, 農業關聯機關 연구보고서의 과다이용과 政府機關 연구보고서, 學術團體 연구보고서의 과소이용이 조사되었다. 출판년도별 상대이용 분석 결과는, 1985년 이전 발간된 연구보고서의 과소이용과, 1986년 이후 발간된 연구보고서의 과다이용이 조사되었다.

3. 評價圖書館 定刊物の 인용리스트에 의한 소장률 조사결과는 다음과 같다.

(1) 「農村經濟」지에서 인용된 定刊物 인용리스트에 대한 평가도서관의 정간물 소장률은 평균 79.5%, 「AJAE」는 평균 26.3%이다.

(2) 「農村經濟」「AJAE」에서 중복 인용된 정간물 수는 모두 51종이며 38종을 소장하여 평균 소장률은 74.5%이다.

4. 설문지에 의한 조사 결과 및 분석

(1) 評價圖書館 소장장서에 대한 만족도는 농업경제학 분야에서 가장 높은 반면, 사회복지, 농업기술, 협동조합에서는 낮았다.

(2) 현 研究業務 분야와 관심 主題分野에 대한 소장자료의 만족도는 응답자의 58.6%가 불만을 표시했는데, 그 이유는 最新資料의 부족과 장서 수의 부족에 60.7%가 응답을 했다. 불만족한 장서의 종류는 신간서적에서 가장 많았으나, 既刊號와 추가구독을 합친 정간물에서 불만족도가 가장 높았다.

(3) 外國文獻에 대한 이용은 응답자의 57.4%가 외국문헌을 50%이상 이용하고 있는 것으로 조사되었다.

이상에서 전문도서관인 韓國農村經濟研究院 자료실의 藏書評價에 대한 연구결과를 토대로 評價圖書館의 효율적인 장서구성을 위한 제언을 다음과 같이

하고자 한다.

첫째, 過多利用되고 있는 자료들에 대한 장서 확충을 위하여 적극적인 資料 購入 예산 확보와 합리적이고 장기적인 수서정책을 실시하여 다양하고 깊이있는 자료수집이 이루어지도록 해야 할 것이다.

둘째, 過少利用되고 있는 자료들의 이용을 활성화 시키고, 효과적인 이용을 위하여 철저한 藏書點檢과 정돈된 서가정리를 실시하여 자료가 死藏되지 않도록 해야 한다.

셋째, 중복 인용리스트에서 標本圖書館이 소장하고 있지 않은 정간물 13종의 신규구독과 설문지 조사에서 불만족도가 높게 나타난 정간물의 既刊號 입수에 대해서는 이용자들의 이용요구 등을 파악한 후 구독여부를 신중히 검토하여 定刊物 장서의 효율성을 높여야 할 것이다.

넷째, 資料室 시설의 합리화와 내실화를 기하여 쾌적한 열람의 편의를 제공하고, 圖書館 기능이 제대로 발휘될 수 있는 충분한 專門人力을 확보하고 그에 맞는 직급을 주어 사기를 앙양시켜야 한다.

藏書運營의 효율성은 적은 수의 자료를 운영하면서도 많은 수의 자료를 운영할 때와 같은 이용률을 유지하는 것이다. 기존의 所藏資料에 대한 이용률을 높이는 것도 장서의 효율성을 증진하는 길이므로 활발한 新刊案内와 완벽한 文獻檢索을 할 수 있는 자료전산화의 지속적인 노력, 그리고 자료실 이용자들의 유대관계를 원활히 하여 연구원의 심장으로서는 자료실 역할에 만전을 기할 수 있도록 체계를 갖추어야 한다.

〈參考文獻〉

- 김경민, 「經濟學分野의 장서평가연구」, 석사학위 논문, 이화여자대학교 대학원(1984).
- 랑카스터, F.W., 「圖書館서비스평가론」, 장혜란 역. 서울:구미무역 출판부(1990).
- 박정운, 「韓國經濟學者들의 문헌이용동태」, 석사학위 논문, 이화여자대학교 대학원(1978).
- 사공복희, 「農學系 연구자들의 정보요구와 이용에 관한 연구」, 석사학위논문, 연세대학교 대학원(1980).
- 양병훈, 「大學圖書館 藏書의 효율성에 관한연구」, 석사학위 논문, 연세대학교 대학원(1984).
- 유소영, “研究圖書館 장서의 양적 질적 평가에 관한 분석적 고찰”, 「도서관학」, (8): 233~263(1981).

- 河井弘志, “蔵書構成の評価法について”, 「図書館界」, 24(1):17~20(1972. 5).
- Baughman, James C., “Toward Structural Approach to Collection Development”, *College & Research Libraries*, 38(3):241-248(1977. 5).
- Bonn, G. S., “Evaluation of the Collection”, *Library Trends*, 22(3): 266(1974.1).
- Jain, A. K., *A Sampled Data Study of Book Usage in the Purdue Univ. Libraries*, Lafayette:Purdue Univ, (1965).
- _____, “Sampling and Data Collection Methods for a Book-Use Study”, *Library Quarterly*, 39(3):245-252(1969).
- _____, “Sampling and Short-Period Usage in the Purdue Library”, *College and Research Libraries*, 27(3):211-218(1966).
- _____, *Report on a Statistical Study of Book Use*, Lafayette: Purdue Univ., School of Industrial Engineering(1967).

〈附 錄〉

資料室 이용에 관한 설문조사

* 해당되는 번호에 ○표를 해주십시오.

1. 귀하의 職級은?

- ① 부연구위원급 이상 ② 책임연구원급
③ 연구원급

2. 현재 研究業務分野와 주요 관심 研究主題는 어느 분야입니까?

각각 해당되는 번호를 우선하는 것 한 가지만 적어주십시오.

연구업무 분야 () 주요관심연구주제 ()

- ① 농업경제 ② 일반경제학
③ 농촌사회학(지역개발 포함) ④ 토지경제
⑤ 협동조합 ⑥ 사회복지
⑦ 국제무역(농산물무역 포함) ⑧ 농업기술
⑨ 농산물무역 ⑩ 농업경영

3. 資料室 소장도서에서 필요한 자료를 찾고자 했을 때 어느 정도 있었습니까?

- ① 거의 있었다(80%이상) ② 많이 있었다(50~80%)
③ 약간 있었다(20~50%) ④ 거의 없었다(20%이하)

4. 문항 3에서 불만족한 藏書의 종류는 다음중 어느 것입니까?(해당분야는 모두 ○표 하십시오)

- ① 신간서적 ② 연구보고서류(정부간행물 포함)
③ 학위논문 ④ 참고도서류(사전, 법전, 명감류 등)
⑤ 고서 영인본 ⑥ 정기간행물 기간호(back issue)
⑦ 정기간행물(추가구독) ⑧ 기타

5. 문항 3에서 불만족한 장서의 主題分野는 다음 중 어느 것입니까? (해당분야는 모두 ○표 하십시오)

- | | |
|-----------------|---------|
| ① 농업경제 | ② 일반경제학 |
| ③ 농촌사회학(지역개발포함) | ④ 토지경제 |
| ⑤ 협동조합 | ⑥ 사회복지 |
| ⑦ 국제무역(농산물무역포함) | ⑧ 농업기술 |
| ⑨ 농산물무역 | ⑩ 농업경영 |

6. 문항 3에서 만족한 장서의 주제분야는 다음 중 어느 것입니까?(해당분야는 모두 0표 하십시오)

- | | |
|-----------------|---------|
| ① 농업경제 | ② 일반경제학 |
| ③ 농촌사회학(지역개발포함) | ④ 토지경제 |
| ⑤ 협동조합 | ⑥ 사회복지 |
| ⑦ 국제무역(농산물무역포함) | ⑧ 농업기술 |
| ⑨ 농산물무역 | ⑩ 농업경영 |

7 주요 관심 研究主題分野(연구업무 포함)에 있어서 자료실 소장자료에 대한 만족도는 어떠합니까?

- | | |
|--------|---------|
| ① 만족하다 | ② 불만족하다 |
|--------|---------|

8. 문항 7에서 불만족하다면 그 이유는 무엇이라고 생각합니까?(해당분야는 모두 0표 하십시오)

- | | |
|---------------|--------------|
| ① 장서의 수가 부족하다 | ② 최신자료가 부족하다 |
| ③ 국내판자료가 부족하다 | ④ 원서가 부족하다 |
| ⑤ 기타 | |

9. 연구에 이용하는 文獻 중에서 外國文獻이 차지하는 비율은 전체의 몇 % 정도입니까?

- | | |
|----------|----------|
| ① 91% 이상 | ② 71~90% |
| ③ 51~70% | ④ 31~50% |
| ⑤ 30% 이하 | |