

'92년 삼성전자(주) 사업계획

林 鍾 聲

三星電子(株) 半導體部門 理事

I. 연 혁

삼성전자는 한국 전자산업이 걸음마 단계에 있었던 1969년 삼성그룹 창업자의 신념에 따라 설립되어 초창기부터 한국 전자산업을 선도할 기업으로의 면모를 갖추기 위해 인구, 환경 등 모든 입지조건을 고려하여 수원에 45만평 전자단지를 확보함과 아울러 63명의 중업원으로 출발하여 트랜지스터, 콘덴서, 스피커 등을 생산하기 시작하였다.

73년 들어서는 흑백TV, 냉장고, 세탁기 등 가전제품으로 사업영역을 확장하여 공장설립 10년이 경과한 78년 전자업계 최초로 수출 1억불을 돌파하는 실적을 올렸다.

또한 80년대 들어서는 한국 전자산업의 역사에 하나의 이정표라고 할 수 있는 반도체 산업에 착수 1메가디램, 4메가디램을 개발, 생산하여 해외 선진반도체 업체와의 기술격차를 크게 줄일 수 있는 계기를 마련하게 되었다.

삼성전자에 있어 70년대는 성장기반 구축과 사세를 확장하는 시기였으며, 80년대는 해외지향 변신과 반도체, 정보통신, 컴퓨터 등으로의 사업영역을 세계적 수준으로 끌어올려 세계 5위권에 진입하는 2000년대 초일류 종합 전자 메이커라는 목표를 한발 한발 준비, 구축해가는 시기가 될 것이다.

이러한 삼성전자의 장기 비전은 최근의 경영성과로 착실히 실현되어 가고 있다. 지난 90년 8월의 16메가디램 세계 2번째 개발과 헝가리, 스페인, 인도네시아 등지에 해외공장을 설립한 바 있는 삼성전자는 지난해에는 12번째 해외공장인 말레이시아 공장과 기흥과 부천에 이은 제3 반도체 공장인 온양공장을 준공하였으며, 세계 최초로 가정용 홈 서비스 로봇트를 상품화하는 등 도약의 기틀을 착실히 마련해 가고 있습니다.

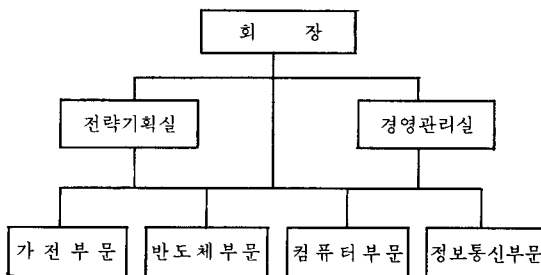
II. 조 직

삼성전자는 총괄 대표이사 산하에 반도체, 정보통신, 가전, 컴퓨터의 4개 사업부문을 연구개발, 생산, 판매를 각 부문의 대표이사 주관 아래 독자적으로 운영하고 있다.

삼성전자는 현재 임직원 43,800명, 국내의 공장 18개, 국내 5개 연구소, 해외 1개 연구소 14개 연구분소의 외형을 갖추고 있다.

또한 삼성전자는 총 매출액의 8% 수준인 5,000억원의 연구개발비와 7,000억원의 시설투자비를 집행하고 있으며, 91년 5조 6천억원(\$ 78억)의 매출을 기록하였다.

(삼성전자 조직 구성도)



III. 사업영역

전자 종합 메이커인 삼성전자는 첨단 반도체에서 정보통신, 컴퓨터, 가전에 이르기까지 생활 어디에서나 편리함을 제공하고 있다.

전자산업의 초석이 되는 반도체는 삼성전자의 도전과
꿈의 결실로 이제 우리나라를 대표하는 첨단산업으로 자
리잡게 되었다.

삼성전자는 종합생산 체제의 잇점을 살려 각 사업영역
을 합리적이고 능률적으로 조화시키는 한편 축적된 통합
기술력을 극대화하여 보다 효율적인 제품개발과 생산을
추구해 나가고 있다.

미래 전자산업의 주도적 역할을 해 나갈 삼성전자는 무
한한 가능성을 열어주는 반도체 기술을 바탕으로 마음과
마음을 이어주는 정보통신, 두뇌를 대신하는 컴퓨터, 풍요
로운 생활을 가져다 주는 가전기기를 통해 우리 생활의
행복을 더할 것이다.

1. 가전 부문

- 1) 종업원수:21,500명
- 2) 생산공장:수원 종합 가전공장, 미국 컬러 TV공장,
영국 전자레인지 공장, 포르투갈 컬러 TV공장, 터어
키 컬러 TV공장, 스페인 VCR공장, 태국 컬러 TV
공장, 말레이시아 전자레인지, 냉장고 공장, 인도네
시아 전자레인지 공장, 멕시코 컬러 TV공장, 헝가리
컬러 TV공장
- 3) 주요 생산 품목:컬러 TV, VCR, 전자레인지, 냉장
고, 세탁기, 에어컨, 오디오, 청소기, 방송기기, 뉴미
디어기기, 가정용 로보트 등
- 4) 연구개발 조직:종합연구소, AML 연구분소, 동경연
구분소, 대판 연구분소, 유럽 연구분소

2. 정보통신 부문

- 1) 종업원수:8,700명
- 2) 생산공장:구미공장
- 3) 주요 생산 품목:TDX, 광섬유, 전화기, 팩시밀리,
OA 기기, LAN 시스템, PABX, 광전송 장치 등
- 4) 연구개발 조직:기흥 통신연구소, 산타클라라 연구분
소, 동경 연구분소, 유럽 연구분소

3. 반도체 부문

- 1) 종업원수:11,100명
- 2) 생산공장:기흥공장, 부천공장, 온양공장
- 3) 주요 생산 품목:1메가 DRAM, 4메가 DRAM, 16
메가 DRAM, 1메가 SRAM, 16/8/4메가 Mask
ROM, 1메가 Video RAM, 256K EEPROM,
Linear IC, Gate Array, Standard Cell, 8비트 마
이콤 MOS IC, Power TR, 갈륨비소 반도체 등
- 4) 연구개발 조직:기흥 연구소, 부천 연구소, 미국 현지
법인

4. 컴퓨터 부문

- 1) 종업원수:2,500명
- 2) 생산공장:수원공장
- 3) 주요 생산 품목:LAPTOP, 386, 486, PC, Super
Micro Computer, Workstation, LAN/VAN, IC
Card 등
- 4) 연구개발 조직:기흥 연구소, SSA 연구분소, SISA
연구분소, 동경 연구분소

IV. 연구개발 현황

1. 조직 운영 체계

삼성전자는 본사 5개 연구소와 14개 해외 연구분소를
사업부문 특성에 맞게 전문화시켜 운영하는 한편 기초 소
재 중심의 중장기 개발과제를 수행하고 있는 삼성종합기
술원과도 상호 유기적인 연구개발 업무를 수행토록 하고
있다.

2. 중점 추진 사항

2000년대 초일류 기업에 요구되는 고도 전자기술 개발
을 위해 우수인력 적극 유치, 연구개발 투자의 지속적인
확대, 전략분야의 기술개발에 집중투자, 해외연구 활동 강
화, 중요 핵심기술 확보 등을 중점 추진 항목으로 설정하
고 있다.

3. 운영 현황

삼성전자의 연구인력은 90년 7,770명으로 전사인력의
18.0%를 차지하였으며, 91년 연구인력은 20%인 8,880
명으로 확대되었다. 또한 92년에는 10,600명으로 23%,
93년에는 12,150명으로 26.1%로 증가할 전망이다.

연구개발 투자비 또한 90년 3,820억원으로 매출 대비
7.7%를 차지하였으며, 91년에는 4,700억원을 소요하여
매출액의 8.4%를 기록하였다.

92년에는 6,200억원으로 매출액 대비 9.1%를 기록할
것으로 예상되며, 93년에는 8,100억원이 소요될 예정으로
매출액의 9.6%를 연구개발비로 투자할 예정이다.

연구 분야의 핵심 전문 인력인 박사급 인력도 91년
195명에서 매년 연평균 38% 정도 확대 증원해 item별 전
문화를 중점 보장할 예정이다.

4. 부문별 연구개발 현황

1) 가전 부문

최근들어 800선 이상의 고해상도 컬러TV, 400선 이상

의 고해상도 S-VHS VTR, DAT LDP, fuzzy제어 세탁기, 5인치 LCD TV 등을 자체 개발함은 물론 세계 최초로 가정용 홈 서비스 로봇을 개발 상품화했다.

한국형 HDTV, 중형 LCD TV, digital VCR, 2세대 security robot, AI robot, ID/ED 캠코더 등 300여개의 개발과제를 새로 추진하고 있다.

첨단 영상기기, 디지털 음향기기, 뉴미디어, HA 대응 가전기기 개발을 핵심과제로 하고 있는 가전부문은 현재 3,200여명의 인력을 확보해 나가고 있으며, 박사급 인력 충원 등 인력의 요소별 전문화를 추진 ISDN 대응 HDTV, ISDN 대응 VCR, 대형 LCD TV, 입체 HDTV, multi media, 이동형 로봇 등 향후 10년 이내에 도래할 기술개발에 주력할 방침이다.

2) 정보통신 부문

국내 처음으로 TDX, G4 Fax 개발에 성공하는 등 한국 정보통신 기술 발전을 선도하고 있는 정보통신 부문은 91년 2,330명의 연구 인력으로 고해상도 모니터, 대용량 교환기, tele-point, color 등화상 전화기, 음성인식 전화기, 증속 LBF 등의 개발과제를 수행하고 있다.

95년까지는 digital 무선 PABX, AL 응용 복합단말기, 광대역 ISDN 교환기, 인공위성 fax, 자동 통역 전화기 등으로 개발 영역을 확대, 고도화시킬 계획이며, 가정과 사무실 등을 종합 연결하는 국가 ISDN망 구축에 총력을 기울일 계획이다.

3) 컴퓨터 부문

지난 89년 정보통신 부문에서 컴퓨터 사업을 강화하기 위한 일환으로 컴퓨터부문을 분리 독립시킨 삼성전자는 연구소도 별도로 운영해왔는데 지난 3년간 700여명의 연구인력으로 486 PC, LAPTOP, 워크스테이션 등을 자체 개발하였다.

91년에는 판매조직과 생산조직을 하나로 묶는 제관 일체 조직으로 변경하여 조직의 효율을 극대화하였다.

연구개발 분야 또한 동경 연구분소를 신설하는 등 조직 강화와 현재 한국업체가 취약한 S/W분야 연구의 질적, 양적 발전을 도모하며 하드웨어와 소프트웨어를 상호 보완하여 개발 수준을 높일 방침이다.

4) 반도체 부문

반도체산업은 급속한 기술변화가 이루어지고 있는 최첨단 산업으로 지속적인 개발없이는 그 생명력을 유지할 수 없기 때문에 삼성전자는 창립초기부터 기술력의 중요성을 인식하여 81년에 "반도체연구소"를 설립한 후 매년 매출액의 10% 이상을 연구개발비로 투자하여 국내 반도체산업을 선도해 왔다.

지난 83년 세계 3번째로 64K 디램 개발에 성공하여

세계의 이목을 집중시켰던 삼성전자는 64K디램 개발에서 얻은 노하우를 바탕으로 256K 디램, 1메가 디램, 4메가 디램, 1메가 S램을 차례로 개발하였다.

삼성전자는 최근에는 16메가 디램, 4메가 S램, 8비트 마이크로 등을 개발하여 양산에 들어갔으며, 최첨단 반도체인 64메가 디램 개발을 눈앞에 두고 있어 한국의 반도체 기술이 세계적 수준임을 입증하였다.

또한 삼성전자는 차세대 반도체인 256메가 디램급 반도체 개발을 위한 ULSI연구소를 보유하고 연구에 박차를 가하고 있으며, 각종 가전, 컴퓨터, 정보통신 등 HA, OA, FA에 필요한 차세대 핵심 반도체 개발에 노력하고 있다.

반도체 부문은 인력의 30%에 해당하는 2,500여명의 연구인력을 갖추고 치열해지는 세계시장 상황에 대처하고 있다.

삼성전자는 반도체 개발 영역을 크게 memory, micro component, consumer, telecom & industrial, ASIC 분야로 설정하고 64M DRAM, 256M DRAM, 16M SRAM, 32M MASK ROM, 4M Video RAM, HDTV 용 LSI, CCD 등의 개발 과제를 개발하고 있다.

V. 비 전

삼성전자는 지난날의 귀중한 경험과 기술중시의 사고를 바탕으로 반도체, 컴퓨터, 정보통신, 가전 분야를 망라하는 종합 전자 메이커로서 2000년이 도래하기 전까지 세계 10위권 안에 진입한다는 기업의 청사진을 국내외에 제시하였다.

삼성전자는 국가의 근간인 전자산업의 발전을 위해 부품에서 완제품까지 자체 기술을 보유하고 자체 기술능력 향상은 물론 부품공급을 담당하고 있는 중소기업체에 기술과 경영지원을 단행함으로써 국가 전자산업의 균형 발전의 원천인 수직 계열화와 수평적 분업화를 한층 더 강화하고 있다.

이러한 생산영역에서의 품질, 생산성 향상은 무엇보다도 연구개발분야에서 끊임없는 첨단 제품의 완료에 있음을 자각하고 있는 삼성전자는 연구체계의 효율화, 연구인력의 고급화, 연구조직의 국제화 추진을 경영의 핵심 전략으로 설정 실천해 나가고 있습니다.

VI. 경영계획

삼성전자는 92년을 국내의 경영환경에 맞춘 자율화, 합리화 경영 실현의 해로 정하고 각 분야에 걸쳐 다음과 같이 사업을 전개해 나갈 예정이다.

1. 종업원수

91년의 45,000명의 종업원수를 92년에는 47,000명 수준으로 증가시킬 예정이다. 기타 인력운영의 효율화를 위해 4개 부문이 상호 지원하여 인력을 수급하며, 영업 및 서비스 인력을 강화하기 위해 스태프 및 관리부문에서 지원자를 선발하여 보충할 예정이다.

2. 자동화 투자

현재 43% 수준의 자동화율을 50% 이상으로 향상시켜 생산의 효율화를 극대화할 예정이다.

3. 국제화

삼성전자는 3년전부터 시행하고 있는 지역전문가 제도를 더욱 활성화하여 92년에 200명 이상의 독신자를 해외 연수시킬 예정이다.

세계를 4개 지역으로 구분하여 해외 본사제를 적극 도입하며, 현지 실정에 맞는 인력을 채용하여 의사결정 등 모든 사항을 지역 본사에서 시행하여 경영효율화를 통해 실질적인 국제화를 실현할 예정이다.(91년에는 미국을 대상으로 실시하였으며, 92년에는 EC, 93년 동남아를 대상으로 추진할 예정이다.)

또한 삼성전자는 생산품목을 적극적으로 해외로 이전하여 소동구 및 중남미에 생산기지를 확충할 예정이다.

4. 지역사회 발전에 기여

1) 생산품목 지방이전

지방자치 시대에 대비하여 쇼케이스, 청소기, 전동공구 등 백색가전 위주로 자회사인 광주전자로 이전할 계획이다.

2) 지방 문화시설 설립 및 행사

전국 주요 도시에 어린이 과학교육관을 설립하며, 또한 주요 도시에 전자 제품의 문화 공간을 설립할 예정이다.

5. 유통시장 개방 대비

전국의 주요 도시에 물류센타를 설치, 대리점과 본사와의 전산화를 구축(100%)하며, 서비스 신규인력 900명을 양성하여 전국에 투입할 예정이다.

6. 신규 투자

1) 신규 사업

무공해 에너지 사업, 전자 방위산업, 뉴미디어 산업에 참여하며, 64MDRAM을 개발할 계획이다.

2) 연구개발

가전-뉴미디어, 방산, 전자시스템, 무공해 에너지, HDTV, 디지털 기기

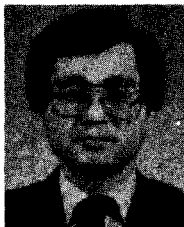
컴퓨터-음성인식, 랩노트북 PC, 워크스테이션

정보통신-광통신기기, G4 팩시밀리 등

반도체-64메가디램 시제품, 갈륨비소 반도체, ASIC,

TPH 

筆者紹介



林鍾聲

1949年 1月 26日生

1977年 2月 고려대 전자공학과 졸업

1976年 7月 삼성전자 반도체부문 입사

1987年 1月~1989年 5月 삼성전자 반도체 미국 산호세 소재 현지법인 근무

1992年 3月 현재 삼성전자(주) 반도체부문 이사