

# 도시주거 자녀실에서의 프라이버시 행태 연구

- 부모의 태도를 중심으로 -

## Parents' Privacy Attitudes towards Children's Rooms of the Urban Housing

김 순 경\*  
Kim, Soon Kyung  
김 종 인\*\*  
Kim, Zong In

---

### Abstract

In the course of modernization coupled with urbanization, children's rooms of Korean urban housing has emerged as a symbol of evolution of people's dwelling standards. At the same time, family member's privacy-oriented needs in the home environment have shown its usefulness in the quality of life to some extent.

The authors made an analysis of the parents' privacy behavior in relation to the children's rooms, through 1)parents' access rule, and 2)their intervention including goods as a measure.

The results are as following:

- 1)Between knocking behavior along with calling by names of their children (or clearing throat) and non-knocking behavior, there proved to be difference in the parents' attitudes towards access to the children's rooms. The difference is made mainly by the children's age, sex and the exclusiveness of children's rooms.
  - 2)The degree of intervention within children's rooms by people and goods is observed to be different significantly according to children's age, but not significantly to children's sex and exclusiveness of children's rooms.
- 

\* 정회원, 계명대 강사

\*\* 정회원, 계명대 교수, 공학박사

## 1. 서

최근 우리사회는 생활수준의 향상과 핵가족화 및 개인주의 의식의 대두 등으로 프라이버시에 관한 사회적, 개인적 관심이 점차 높아져가고 있는 실정에 있다. 주거공간에서는 안방(부부침실)에서의 부부의 합류<sup>1)</sup> 마루·대청의 거실화<sup>2)</sup> 자녀실의 확보<sup>3)</sup> 등의 경향과 관련하여 가정내 가족 간 프라이버시 연구에 대한 필요성은 점차 증대하게 되었다.

주거와 관련된 프라이버시에 관한 지금까지의 국내 연구에서는 1) 주로 주공간의 물리적, 기능적 측면만을 진단하고 조명하거나<sup>4)</sup> 2) 거주자들의 프라이버시 요구의 다양한 정태적 측면을 구체화<sup>5)</sup> 하는데 중점을 두고 있을 뿐, 3) 주생활과 주공간의 상호관계에 대한 인간행태의 동태적 연구는 아직 없는 실정이다. 다시 말해서 거주인들의 프라이버시 확보를 프라이버시의 폐쇄적, 정태적 개념<sup>6)</sup>에 입각하여 이해할 경우, 실(공간)의 독립성이나 실의 시각적, 청각적 분리 또는 차단 등만을 중시하므로 해서 프라이버시의 본질로서의 동태적 개념<sup>7)</sup>에 입각한 분석은 소홀히 하게 되었던 것이다.

최근 행동학을 비롯한 환경심리학에서는 이와 같은 프라이버시를 개방과 폐쇄의 조절적(동태적) 개념으로 이해하고 있다. 이는 현재의 주거환경이 자신이 원하는 정도의 프라이버시 수준이 아니라고 해서 소극적 태도로서 불만만을 나타내는 것이 아니라, 보다 적극적인 태도로서 환경을 조절하거나 혹은 적응등의 메커니즘을 통하여 자신이 원하는 수준의 프라이버시를 성취해간다는 것이다. 이것은 주거에서의 조절 및 적응이론(Morris 등, 1975)<sup>8)</sup>나 환경의 적정화(Stokols, 1978)<sup>9)</sup>, 변증법적 상호관계(김종인, 1974<sup>10)</sup>; Altman, 1974<sup>11)</sup>)의 시각에서도 설명 될 수 있을 것이다. 따라서 주거와 관련한 프라이버시 연구는 1) 정태적 분석 외에도 2) 동태적 접근이 필요한 실정에 있으며, 이때의 동태적 접근이란

주거공간내에서 거주자들의 공간이용행태를 프라이버시의 개방, 폐쇄적 메커니즘에서 이해하는 방식이라 할 수 있다.

- 2) 김종인, 마루·대청의 의미와 변용, 한국주거학회지, 창간호, 1990. 6.
- 3) '70년대초 서울 마포아파트 주민들을 대상으로 실시한 조사연구(김종인, 주의식에서 본 생활공간의 계획, 건축, 1972. 6)에서 '방하나 더 의식'을 통한 자녀실확보 요구가 최우선으로 드러나고 있는 것으로도 입증되고 있으며, 이러한 경향은 이후의 연구(박희재, 홍재호, 공부방의 확보 및 이용행태면에서 본 국민, 중학생의 독서환경에 관한 연구, 비사논집-계명대 6집, 지도교수 김종인, 1983)나 보다 많은 사례를 대상으로 분석한 최근의 연구(이영호, 김종인, 1991)에서도 한결같이 검증되고 있다.
- 4) 이춘오(Privacy를 중심으로 한 도시주택 평면도의 분석적 연구, 영진공전 논문집, 1980), 황재용, 조도윤(주거환경 설계에 관한 연구-독립성을 중심으로-, 안양공전논문집, 제4집, 1980)등의 연구가 그러하다.
- 5) 유성희, 윤복자(개인공간의 프라이버시에 대한 청소년의 주거의식, 대한건축학회 학술발표논문집, 1983. 4), 조경은(주거내 프라이버시 요구도와 층족도간의 상위가 청소년의 주거 의식에 미치는 영향, 부산대 석사논문, 1984)등의 연구가 그러하다.
- 6) 퍼블릭과 대비되는 개념으로서 퍼블릭으로 부터의 분리나 프라이버시 침해로 부터의 보호라는 하나의 권리적인 개념으로 성립했던 것이며, 타인과의 접촉을 피하고자하는 폐쇄적인 심리상태 즉, Withdrawal, seclusion, avoidance 등의 측면을 강조하고 있다는 점이 특징이다.
- 7) 하나의 행동현상으로 개인공간(personalspace)이나 영역성(territoriality) 또는 여타의 사회적행동을 이해하는 중심개념으로 이해하고 있다. 즉 개인이나 집단이 타인 내지 타집단과의 상호작용을 영위함에 있어서는 사회적 상황에 따라 개방 또는 폐쇄의 변증법적 과정을 거치게 되는데 이런방식을 통해서 개인의 자유스러운 생활이 이루어지는 것이라고 정의하고 있다(김순경, 김종인, 프라이버시적 상황의 해석, 계명대 산업기술연구소 논문 보고집 8집, 1990)
- 8) Morris, E.W. & M. Winter, A Theory of family housing adjustment, J. of Marriage and the Family, Feb., 1975.
- 9) Stokols, D., Environmental psychology, Annual Review of Psychology, Vol. 29, 1979.
- 10) 김종인 주택계획의 방법론경험에 관한 연구, 건축, 16권 58호, 1974.
- 11) Altman, I., Privacy: A conceptual analysis, EDRA 5, 1974.

1) 이영호, 김종인, 태도면에서 본 도시주택 안방의 성격분석, 대한건축학회 논문집, 1991. 12, p. 52.

여기서 프라이버시 조절메커니즘이란 사회적, 개인적 수준에서 어디까지나 상대적 개념으로 이해하고자 하는 접근방식을 뜻하며, 이는 해당 사회의 전통적 가치관이나 규범을 포함한 사회, 문화적 배경과 함께 개인적 속성에 대한 이해가 동시에 전제될 필요가 있다 하겠다.<sup>12)</sup>

한편 인간발달에서 프라이버시가 특별히 강조되는 시기인 청소년기 자녀들에게 있어서 개실(개인생활공간)은 자주적인 생활을 영위하며 자유스럽게 행동할 수 있는 개인의 성(castle)일 필요가 있으므로 특히 프라이버시의 유지가 강조되기도 한다(McGrow-Hill, 1979).<sup>13)</sup>

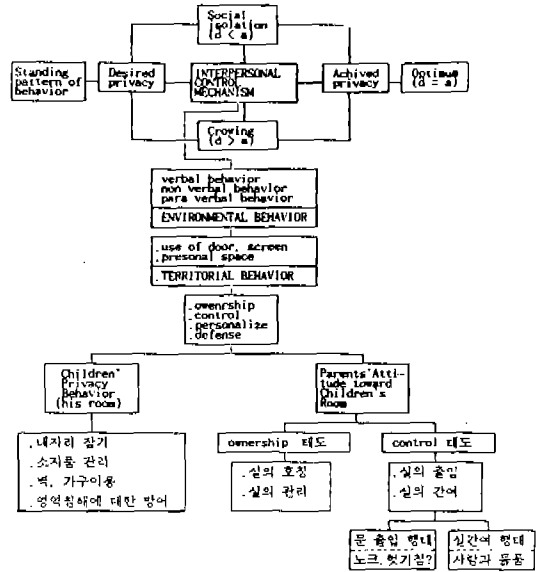
따라서 본 연구는 프라이버시의 정태적 입장이 아닌, Parke & Swain(1979)의 개념정의<sup>14)</sup>에 준한 행태(동태)적 입장에서 출발하였으며, 1차적으로 자녀실의 프라이버시에 대한 부모의 태도를 자녀실 이용행태와의 관련면에서 조사하고자 한다. 이때 자녀실 이용행태란 프라이버시태도와 관련된다고 생각되는 부모의 자녀실 출입형식의외에도 자녀실의 사람 및 물품에 의한 간여 행태의 측면에서 주로 보고자 하며, 구체적 내용은 다음과 같다.

- 1) 부모의 자녀실 출입형식(노크, 헛기침 등의 접근신호)
- 2) 사람과 물품에 의한 자녀실의 간여
- 3) 부모의 행태와 각 변인들과의 관계
- 4) 부모의 행태에 대한 자녀의 대응 태도

본 연구의 분석에 필요한 행태유형 및 변인과의 관계설정은 다음과 같다.

조사는 대구시내에 거주하는 청년기(중,고,대) 학생중 자기집과 자기방을 소유한 경우를 대상으로 하였으며, 성별 및 연령별에 의한 비율적 유형표집을 하였다. 조사방법은 설문조사방법으로 1차, 2차 예비조사를 거쳐 본조사는 1991년 11월20일-12월13일 사이에 실시 하였으며, 분석은 무응답 및 부실기재한 예수를 제외한 909예를 대상으로 하였다. 자료의 분석은 spss package를 이용하여 빈도분석과 교차분석을 주로 하였다.

12) 김순경, 김종인, '나-남'의 상황논리에서 본 프라이버시의 한국적 이해, 한국주거학회지, 2권1호, 1991.6.



<그림 1> 연구의 틀

## 2. 부모의 자녀실 출입형식

### 2-1. 헛기침 및 노크

'헛기침이나 노크'는 실공간의 출입형식의 보기로써 상대방의 프라이버시를 위한 사회적 규범의 하나이다. 이는 문화권마다 다양하게 전개되는 것으로 이해된다. 우리의 전통사회에서는 노크보다는 헛기침이나 이름부르기 또는 소리내기 방식을 선호하는 경향이 대체적 이었으며, 이외에 전혀 인기척 없이 그냥 불쑥들어가는 수도 있다 하겠다.

따라서 본 분석에서는 부모의 자녀실 출입형식을 1)노크, 2)헛기침, 3)이름부르기 또는 소리내기, 4)그냥들어오(가)기의 4가지 유형으로

13) McGrow-Hill, The house and home, book of interior design, McGrow-Hill Book Company, 1979.

14) Ross D. Parke & Douglas B. Swain, Children's privacy in the home, E & B, Vol 11, No. 1, March, 1979.

구분한다.

조사대상의 경우 부는 위의 1), 2) 및 3)과 같은 신호를 보내는 형식이 차지하는 비중이 62.5%인데 비해, 모는 49.6%로서 아무런 인기척없이 자녀실을 출입하는 경우가 절반에 해당되고 있으며, 신호를 보내는 경우 부모 모두 자녀의 이름을 부르거나 소리내기등을 가장 선호하는 경향이며 노크나 헛기침은 상대적으로 낮은 비중을 보이고 있다<표1>.

<표 1> 부모의 자녀실 출입형식 n(%)

신호 유형	부	모
노크	84 (10.0)	54 (6.1)
헛기침	107 (12.7)	10 (1.1)
이름.소리	335 (39.8)	375 (42.4)
그냥	315 (37.5)	446 (50.4)
계	841 (100.0)	845(100.0)

이를 좀 더 구체적으로 각 변인들과의 관계면에서 보면 <표2 참조>.

<표 2> 노크 등과 관련변인과의 관계 (%)

관련 변인	출입 신호	부					모				
		노크	헛기침	이름소리	그냥	유의도	노크	헛기침	이름소리	그냥	유의도
자녀 성별	남	5.7	12.1	31.9	50.4	p<.000	5.7	0.9	39.2	54.2	p<.156
	여	14.4	13.4	47.8	24.4		6.5	1.4	45.5	46.6	
자녀 연령	중	9.8	8.9	24.0	57.3	p<.000	7.2	0.8	29.9	62.2	p<.000
	고	9.9	13.0	42.3	34.8		5.0	2.0	42.9	50.2	
추억 유무	단독	9.5	14.1	42.6	33.7	p<.007	6.2	0.8	45.2	47.7	p<.052
	공동	10.1	9.7	34.8	45.3		5.7	1.8	36.1	56.4	
자녀실 전유도	전유	15.9	9.4	42.4	32.3	p<.000	9.5	0.7	43.2	45.5	p<.000
	공유	5.0	15.4	37.7	41.9		3.2	1.5	41.5	53.8	

\*\*\* : p<.001 \*\* : p<.01 \* : p<.05

부의 경우 자녀실 출입시 노크나 헛기침등의 행위에 있어서 자녀의 연령 및 성별 그리고 주택유형 및 자녀실의 전유도[자녀실 이용을 자녀 혼자이용(전유)과 2명 이상 공동 이용(공유)로 구분한 것]에 따라 유의한 차이를 보이고 있으나, 모의 경우는 자녀의 성별과는 무관하게 분석되었다.

즉, 부의 경우 자녀의 연령이 높아질수록 그

리고 아들방보다는 딸방의 출입시 노크 등의 신호를 사용하는 경향이 높아지고 있다. 모의 경우에도 부의 경우와 같이 자녀의 연령에 비례하여 노크 등의 신호를 사용경향이 높아지고 있으나, 자녀의 성별에 따른 차이는 나타나지 않았다.

또한 자녀실 전유도에 따라서도 부모의 자녀실 접근형식은 차이를 보인다. 부모 모두 자녀실을 공유하고 있는 경우보다는 전유의 경우 노크등의 신호를 보내는 경향이 높다.

## 2-2. 부모의 출입형식에 대한 자녀의 태도

부모의 자녀실 출입형식에 대해서 자녀들의 60%정도는 현재의 상태를 긍정적으로 수용하고 있는 것으로 나타나고 있다. 그러나 이러한 긍정적 태도도 출입유형면에서는 노크의 경우가 가장 만족도가 높고, 그냥들어오는 경우에 대해 불만도가 가장 높음을 볼 수 있으며<표3>, 또한 자녀들이 원하는 부모의 출입유형도 노크가 80% 이상으로 나타나므로 해서, 앞서의 60% 정도의 현상태 만족과는 차이를 보이고 있어서 흥미롭다.

<표 3> 부모의 출입유형에 대한 자녀의 만족도 (%)

신호 유형 자녀 만족도	부 (p=.000<.001)					모 (P=.000<.001)				
	노크	헛기침	이름소리	그냥	계	노크	헛기침	이름소리	그냥	계
불만		16.5	9.4	25.7	15.5		20.0	5.8	28.4	17.1
만족	89.0	68.9	73.6	38.3	61.2	80.8	48.5	75.8	41.1	58.4
중립	11.0	14.6	17.0	36.0	23.3	19.2	10.0	18.5	30.5	24.5

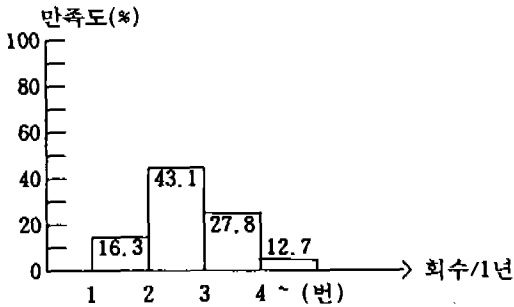
## 3. 사람과 물품에 의한 간여

### 3-1. 사람에 의한 간여

여기서 '사람에 의한 간여'란 자녀자신들이외 다른가족 구성원이나 친척들에게 자기(들)방의 이용을 부정기적으로 허용하는 경우이다.(이때

의 이용에는 자기(들)방을 통채로 이들에게 내어주는 경우와 잠자라를 함께 하는 경우(5.4%)로 나뉘 생각할 수 있을 것이다.

이때 '내방을 비워준 경험이 있다'고 응답한 경우가 전체의 50.2%였다. 이 경우 방을 비우는 횟수는 1년에 2번 정도가 가장 높게 나타나고 있으며, 3번>1번>4번 이상의 순으로 낮아지고 있다<그림2>. 이때에 자녀들의 절반(51.1%)은 부모방(안방)으로 가며, 집안의 다른 방 기타(29.1%)로 가거나 친구집등 집밖으로 나가는 경우(8.5%) 및 부엌(3.7%)이나 마루(19.9%)를 이용하고 있다.



<그림2> 방을 비워주는 회수

좀 더 구체적으로 보면 <표4 참조>, 자녀실의 '사람에 의한 간여'는 통계적 유의성은 없었으나, 중학생자녀의 경우에 가장 높게 나타났으며, 대학생>고등학생의 순서로 낮아지고 있다. 또한 자녀실을 공유한 경우가 전유한 경우보다 '간여'가 높게 나타나고 있다. 그러나 자녀의 성별에 따른 차이는 거의 없었다.

### 3-2. 물품에 의한 간여

여기서 '물품에 의한 간여'란 자기방의 물품 외에 가족(공용)의 물품이 자녀(들)방에 놓여지는 경우를 말한다.

조사대상의 경우 '물품에 의한 간여'가 있는 경우는 전체의 39.5%이며, 이때 물품의 종류로는 옷장, 장농류 다음으로 장식장,냉장고등이 주류를 이룬다.

좀 더 구체적으로 보면<표4 참조>,

<표 4> 사람 및 물품에 의한 간여와 관련 변인(%)

관련 변인	간여 유무	사람에 의한 간여		유의도	물품에 의한 간여		유의도
		있다	없다		있다	없다	
자녀의 성별	남	49.5	50.5	p=.893	56.6	43.4	p=.022
	여	50.2	49.8		64.3	35.7	
자녀의 연령	중	54.8	45.2	p=.177	63.3	36.7	p=.362
	고	47.2	52.8		57.5	42.5	
	대	48.6	51.4		61.0	39.0	
주택 유형	단독	50.7	49.3	p=.422	60.6	39.4	p=.797
	공동	47.5	52.5		59.4	40.6	
자녀실 전유도	전유	47.9	52.1	p=.297	59.2	40.8	p=.520
	공유	51.7	48.3		61.5	38.5	

\* : p<.05

자녀실의 물품에 의한 간여는 자녀의 연령과의 관계에서는 사람에 의한 간여의 경우에서와 같이 통계적 유의성은 없었으나, 중학생자녀의 경우에 가장 높게 나타났으며, 대학생>고등학생의 순서로 낮아지고 있다. 그러나 아들방의 경우보다는 딸 방의 경우에 '간여'가 높게 나타나므로 해서 자녀의 성별에 따라서는 유의한 차이를 보인다. 자녀실 전유도와와의 관계에서 보면 유의한 차이는 아니었으나 자녀실을 전유한 경우가 공유한 경우보다 낮게 나타나 사람에 의한 간여의 경우와 일치하는 경향이다. 즉 사람에 의한 간여가 있는 높은 쪽이 물품에 의한 간여도 높게 나타난다 할 수 있겠다.

### 3-3. 사람과 물품에 의한 간여에 대한 자녀의 태도

사람과 물품에 의한 간여가 있는 경우에 대한 자녀들의 태도는 양쪽 모두 48.2%, 40.8%가 긍정적으로 수용하고 있는 것으로 나타났으나, 불만의 정도는 아들보다 딸의 경우 그리고 자녀의 나이가 어릴수록 높았다.

## 4. 논의

자녀실의 프라이버시에 대한 부모의 태도는 부모의 자녀실 접근형식 및 자녀실의 사람과 물품에 의한 간여의 경우에서 볼 수 있듯이 자녀의 연령, 성별, 및 자녀실의 점유도에 따라 차이를 보이고 있다.

### 4-1. 부모의 태도와 자녀의 연령 관계

1) 부모의 자녀실 접근형식은 부모 모두 자녀의 연령이 많아질수록 노크등의 이용도 증가하였다. 이러한 결과는 Park & Swain(1975)의 연구 결과와도 일치 하며, 프라이버시의 개념 정의가 아동의 연령이 증가할 수록 복잡성을 보인다는 Wolfe & Laufer(1974)<sup>15)</sup>의 연구결과와도 같은 맥락에서 이해할 수 있겠다.

2) '사람에 의한 간여'는 조사대상의 경우 중학생 자녀가 가장 높았으며 그 다음은 대학생 이었고, 고등학생의 경우가 가장 낮았다. 일본의 연구(가호루 등, 1990)<sup>16)</sup>에서도 중고생의 경우 소학생에 비해 거의 1/2로 감소하는 경우와 같은 맥락에서 해석할 수 있겠다. 그러나 미국의 연구(Wolfe 등, 1990)<sup>17)</sup>에서는 자녀의 연령과 상관 없이 나타나는 것으로 나타나 주목할만 하다. 즉 이것은 우리사회와 일본의 경우에는 상급학교 입학과 관련 하여 해석할 수 있겠으며 특히 우리 사회의 경우 대학입시생은 다른자녀에 비해 특별대우를 하고 있지 않나 하는 추측을 해 볼 수 있겠다.

3) '물품에 의한 간여'에서도 사람에게 의한 간여의 경우와 같이 중학생 자녀가 가장 높았으며 그 다음은 대학생 이었고, 고등학생의 경우가 가장 낮았다. 그러나 일본의 경우(北捕, 1990)에는 나이가 어린 자녀일수록 물품에 의한 간여가 많았으며, 이는 미국의 경우(Wolfe, 1990)에도 동일 하여 조사대상의 경우와는 차이를 보이고 있

다. 한편 물품의 종류면에서도 조사대상의 경우, 옷장(장농)류 다음으로 장식장,냉장고등의 가족(공용)의 물품이 주류물 이루고 있는데 비해, 일본의 연구(北捕, 1990)에서는 재봉틀, 다리미, 침구류등 부모위주의 것이 많았으며, 미국의 경우(Wolfe, 1990)에는 매트레스, 옷장(서랍장), 거울, 책상, 의자, 책장, 컴퓨터, 텔레비전등 자녀위주의 물품이 더 많았다.

### 4-2. 부모의 태도와 자녀의 성별 관계

자녀실의 프라이버시에 대한 부모의 태도는 자녀의 연령 뿐 아니라, 자녀의 성별에 따라서도 차이를 보이고 있다.

1) 부모의 자녀실 접근형식에 있어서 부의 경우 아들방보다는 딸자녀의 방 출입시 노크등의 이용율이 높아지고 있는데, 이러한 부-녀관계는 딸의 경우 적절한 성 유형에 대한 사회화에 있어 남성친구와의 성적 관계에서 뿐 아니라(Johnson, 1963)<sup>18)</sup>, 아버지의 중요성을 강조(Herington, 1972)<sup>19)</sup>하는 다른 문헌의 결과와도 일치하는 경향이다.

2) '사람에 의한 간여'의 경우는 자녀의 성별과는 무관하였으나, 물품에 의한 간여는 아들방보다는 딸방에서의 비율이 높았는데, 이러한 결과는 일본(北捕, 1990)이나 미국(Wolfe, 1990)의 연구와도 거의 일치하는 경향으로 흥미롭다.

16) 北捕かほる & Roger A. Hart 他, 子供の個室保有か自立の發達と家族生活に及ぼす影響(1)-(3)-일본에서의 연구결과 중심-, 日本建築學會學術講演梗概集, 1987.

17) Wolfe, M & 北捕かほる 他, 子供の個室保有か自立の發達と家族生活に及ぼす影響\*(1)-(3)-미국에서의 결과중심으로-, 日本建築學會學術講演梗概集, 1988.

18) Johnson, M.M., Sex role learning in the new clear family, Child development, 34, 1963 in Ross D. Parke & Douglas B. Swain(1979)

19) Herington, E.M., Effects of father absence on personality development in adolescent daughters, Departmental Psychology, 1:3, 1972 in Ross D. Parke & Douglas B. Swain(1979)

15) Wolfe, M. & Laufer, R. &., Privacy as a concept and a social issue: A multidimensional development theory, J. of Social Issues, Vol. 33, 1977.

### 4-3. 부모의 태도와 자녀실 전유도 관계

자녀실의 전유도 역시 부모의 태도에 영향을 미치는 것으로 분석되었다.

부모의 자녀실 접근형식의 경우 부모 모두 자녀실을 공유하고 있는 경우보다는 전유의 경우 노크등의 신호를 보내는 경향이 높았으며, 자녀실 물품에 의한 간여는 자녀실을 전유한 경우(38.5%)가 공유한 경우한 보다는 낮게 나타났지만 일본의 경우 34.5%(北補,1990)나 미국(Wolfe,1990)의 25.5%보다는 높은 편이다.

## 5. 결론

우리사회에 자녀실이 본격적으로 등장한 것은, 1)근대화에 따른 도시화 핵가족화 및 개인주의 의식의 팽배, 여기에서 부부관계와 부자관계의 변화를 배경으로 자녀들에게도 인격을 부여하고자 하는 의식의 개입, 2)이러한 내면적 요구성향을 뒷받침 하는 경제적 여건의 향상, 거기다 3)자녀 교육열의 지대한 향상등이 배경으로 작용한 때문으로 이해된다.

한편, 전통적으로 우리사회에서 부모-자녀 관계는 상하 수직의 주종관계가 보다 강하므로 해서 자녀들의 독자적인 세계는 크게 인정받지 못하는 가운데 자녀들은 성장하여 출가하는 단계에 이르고 있었다 하겠다.

이러한 사회와 가정의 변화를 가장 손쉽게 이해할 수 있는 척도의 하나로 자녀실에서의 프라이버시 문제를 생각할 수 있을 것이다.

본 연구는 이러한 자녀실에서의 프라이버시 문제를 부모와의 (부모의 접근 등)관계면에서 집중적으로 조명한 것으로, 1)부모의 자녀실 접근형식, 2)자녀실의 사람과 물품에 의한 간여를 주로 다루었다. (부모와의 관계면에서서는 이외에도 3)자녀실의 독립시기, 4)자녀실의 위치배정, 5)자녀실의 실명호칭, 6)자녀실의 관리등을 추가 할 수 있을 것이나 이들에 대해서는 별도의 기회에 언급하고자 한다.)

연구의 결과는 다음과 같다.

1)자녀실의 접근형식에 있어서 부모의 행태는 헛기침하기, 이름부르기,소리내기 등을 포함하여 노크를 하는 경우와 아무런 인기척 없이 그냥들어가기에 있어서 차이를 보이고 있다. 이때의 차이는 주로 자녀의 연령,성별 그리고 자녀실 전유도에 의한 것이었다.

2)자녀실의 사람 및 물품에 의한 간여 행태는 자녀의 연령과는 유의한 상관을 보였으나, 자녀의 성별과 자녀실 전유도와는 무관 하였다.

이상과 같이 부모의 자녀실 접근형식 및 자녀실의 사람과 물품에 의한 간여행태에 한하여 자녀실의 프라이버시에 대한 부모의 태도를 파악하는 한, 일본 및 미국의 경우와 1:1로 비교하기에는 무리가 있다 하겠으나(조사방법의 차이 등에 의하여), 자녀실은 자녀의 것이라는 의식은 일본의 경우 가장 강하다고 할 수 있겠으며, 다음은 미국이 그리하여 우리의 경우가 상대적으로 가장 약하다고 할 수 있겠다. 우리사회의 경우 전통사회에서의 부모-자녀의 독특한 관계의 영향외에도, 최근 사회.문화.경제적 상황의 변화에 의해 자녀실이 등장하면서 물리적으로는 독립된 실을 확보하고 있지만 자녀의 것이라는 의식은 비교적 낮기 때문이라고 볼 수 있다. 이에 대한 의미탐색은 별도 기회의 계속연구에서 밝히고자 한다. 부모(가족)의 이러한 행태에 대한 자녀의 반응은, 부모의 행태를 대부분 수용은 하면서 (현재상황을 긍정적으로 생각하고 있으면서)도 자녀들이 원하는 부모의 행태와는 차이가 있다는 점에서 흥미롭다 하겠다. 이때 자녀실에서의 프라이버시 행태는 부모의 태도와 자녀의 행태가 동시에 고려될 필요가 있으므로 이는 추후 계속 연구의 과제로 넘기기로 한다.

본 연구는 연구방법면에서 질문에 대한 응답을 부모의 태도로 가정한 것이다. 따라서 실제의 상황에서 가족상호작용에 대한 현장조사를 추가 한다면 보다 정확한 진단을 내릴 수 있을 것이라는 점에서 한계성을 지니고 있다.

## 참고 문헌

### <논문>

- 1) 富堅鎮, 住生活におけるプライバシーとコミュニケーション, 日本建築學會 研究年報, 1972
- 2) 廣原盛明 他, 住生活におけるコミュニケーションとプライバシー, 日本建築學會 論文報告集, No.148, 1978.6.
- 3) John Madge, Privacy and social interaction, University College London, 1964-5
- 4) Altman, I., Privacy Regulation: Culturally Universal or Culturally Specific?, J. of Social Issues, Vol.33, 1977
- 5) Laufer, R. & Wolfe, M., Privacy as a Concept and a Social Issue: A Multidimensional Development Theory, J. of Social Issues, Vol.33, 1977

- 6) Smith, D. Downer, D. Lynch, M. & Winter, M., Privacy and Interaction within the Family as related to Dwelling Space, J. of Marriage and the Family, 1969, 8

### <단행본>

- 1) Altman, I. & M. Chermers, Culture and Environment, Brooks /Cole Com., 1980
- 2) Children and Environment, Human Behavior and Environment III, I. Altman & J. Wohlwill, Plenum Press. N.Y and London, 1978.
- 3) Morris, E. W. & M. Winter, Housing, Family and Society, John Wiley and Sons, 1978