

남성적-여성적 의복이 직장여성의 직업특성과 직업적합성 지각에 미치는 영향(Ⅱ)

-Blouse · Skirt를 중심으로-

The Effect of Masculine-Feminine Clothing Image on the Perception of Occupational Characteristics and Occupational Suitability(Ⅱ)

-Blouse · Skirt -

대전실업 전문대학 의상과
부교수 김 광 경
연세대학교 의생활학과
교 수 감 혜 원

Kim, Kwang Kyung
Dept. of Clothing and Textiles Daejon Vocational Junior College
Kahng, Hewon
Dept. of Clothing and Textiles Yonsei University

〈목 차〉

I. 서 론
II. 연구 방법

III. 결과 및 논의
IV. 결 론

〈Abstract〉

The purpose of this study was to investigate (1) the effect of a masculine-feminine image in women's blouse · skirt on the perception of the wearer's occupational characteristics and suitability of the clothing for certain occupations, and (2) the effect of perceiver's sex, sex-role attitudes, and occupation on the perception formed by the function of clothing cues.

The research design of the study consisted of 2(skirt color) × 2(blouse color) × 3 (masculine-feminine blouse forms) factorial design of a blouse · skirt set.

The experimental materials developed for this study were a set of stimuli and 2 response scales. The stimuli consisted of 12 drawings of woman's clothing made by

systematic manipulations of 2 independent variables (color and form) in drawings of blouse-skirt.

The dependent variables were the perceptions of the wearer's occupational characteristics and suitability of the masculine or feminine clothing for certain occupations. Occupational characteristics were measured with a 7-point semantic differential scale composed of 21 bipolar adjectives. Perception of occupational suitability was assessed with 12 items of 5-point Likert type questions. In addition, the Bem Sex-role Inventory was used to assess perceiver's sex-role attitudes.

The subjects consisted of 393 men and 389 women, whose occupations were classified as professionals, secondary school teachers, and white-collar workers. The data were analyzed by factor analysis, MANOVA, ANOVA, Mean and S.D.

Three factors emerged to account for the perception of occupational characteristics. These factors were given the titles of (1) activity, (2) potency, and (3) evaluation factors. The activity factor was the largest, including 9 adjectives and accounting for 33.3% of the variance in blouse-skirt.

On the blouse-skirt set, the form of the blouse had an effect on activity and evaluation for both sexes, while the color of the skirt had an effect on evaluation for both sexes as well as on potency for men.

Strong effects of color and form on blouse · skirt were seen in perception of occupational suitability for the occupations of attorney(masculine) and secretary (feminine). On suitability for secondary school teaching occupations, the effects of color and form of blouse · skirt differed by sex of the subjects. Male subjects determined suitability by the color of the blouse, while female subjects determined suitability on the basis of the form of the blouse. Perceiver's sex-role attitudes and occupation partially influenced the perception of the wearer's occupational characteristics and suitability of the clothing for certain occupations.

I. 서 론

의복은 개인간의 사회적인 만남에서 상징적 의미를 지님으로서 낯선 사람에 대한 첫 인상형성 상황에서 중요한 평가 기준으로 작용한다. 특히 정보의 양과 상호작용이 제한되어 있는 면접이나 직장상황에서 사람들은 의복과 같은 비언어적 단서를 기초로 해서 의복착용자의 성격특성을 추론하고, 특정한 직업에 착용자가 적합한지를 판단하게 된다.

의복단서들과 착용자의 성격특성(직업특성) 사이의 관계는 내현성격 이론에 기초를 두고 설명할 수 있다.

지각자는 남성적-여성적 이미지의 의복이라는

부분적인 정보가 사회적 자극에서 주어지면 먼저 남성적-여성적 특성을 지각하게 되고, 직접적으로 주어지지 않은 남성적-여성적 특성외의 성격특성들을 보충하여 의복착용자의 성격을 판단하게 된다. 이같은 성격판단이 가능하려면 어떤 성격특성을 갖는 사람은 특정한 기타 여러 성격특성들을 함께 갖는다는 성격판단의 틀을 미리 지니고 있어야 한다. 따라서 경험과 사회학습에 의하여 생긴 고정관념으로 의복착용자의 인상들을 분류하고 범주화하여 만들어진 판단의 틀을 기초로 타인을 평가하게 된다. 타인 즉 의복착용자에 대한 성격판단이 이루어지면 다음 단계로 그 사람이 특정 직업 즉 전형적인 남성적인 / 여성적인 직업에 적합할 것인지에 대한 결정

을 내리게 된다. 이때에 성역할에 대한 고정관념이 영향을 미치게 되어 남성적 특질을 지닌 사람은 남성적 직업에, 여성적 특질을 지닌 사람은 여성적 직업에 적합한 것으로 평가하게 된다. 그러므로 남성적 이미지를 주는 의복은 남성적 특성이 요구되는 직업에서, 여성적인 이미지를 주는 의복은 여성적 특성이 요구되는 직업에서 긍정적인 인상을 줄 수 있다.

몇 연구들에서 의복착용자의 인상에 가장 큰 영향을 미치는 변인은 의복 유형으로 나타났고,^{12,20} 현재까지의 여러 연구가 의복유형들을 모두 포함하여 다루어진 연구였으므로 의복디자인의 어떤 차원이 인상에 영향을 주는 변인인지 밝히기 어려웠다. 따라서 본 연구는 직장여성들이 가장 많이 착용하는 의복유형을 먼저 선택하고, 그 의복유형 안에서 Yin-Yang 디자인 이론을 적용시켜(색과 형태로서) 의복착용자가 Yin-Yang 특성을 가진 것으로 지각되는지, 또한 고정관념에 의해 성별과 관련된 특정 직업에 착용자가 적합한 것으로 지각되는지를 연구하였다.

본 연구의 목적은 1) Blouse · Skirt의 남성적-여성적 이미지가 착용자의 직업특성 및 직업적합성 지각에 미치는 영향을 규명하고, 2) 착용자의 직업특성 및 직업적합성 지각시 응답자 변인들(성역할 태도, 직종)의 영향을 규명하는 것이다.

본 연구는 앞의 연구 (I)과 동일한 이론적 배경을 토대로 연구되었으므로 이론적 배경은 생략하였다.

II. 연구 방법

본 연구는 준 실험연구 방법으로 접근하였으며, 자료수집은 1991년 4월~6월에 설문지를 사용하여 이루어졌다.

본 조사의 피험자는 서울시에 거주하는 남녀 직장인(전문직, 교사, 사무직)으로 총 782명이었으며, 그 중 남자 393명, 여자 389명으로 구성되었다.

자료분석은 요인분석으로서 PAF 모형을 사용하였으며, 회전에는 Varimax 회전법을 사용하였다.

PAF 요인분석 결과에서 도출된 각 요인들을 직업특성 지각의 각 요인으로 간주하였고, 회귀모형 방식에 의하여 산출된 요인점수^{a)}를 직업특성 요인의 값으로 간주하였다. 의복이 직업특성 지각에 미치는 영향을 규명하기 위하여 요인점수를 종속변인으로 한 변량분석을 실시하였으며 보조적으로 MCA (Multiple Classification Analysis)를 실시하였다. 그 외 각 변인의 평균, 표준편차 등을 산출하였다.

가설은 1) Blouse · skirt의 남성적-여성적 이미지는 착용자의 직업특성과 직업적합성 지각에 영향을 미칠 것이다. 2) 응답자 변인들(성역할 태도, 직종)은 착용자의 직업특성과 직업적합성 지각에 영향을 미칠 것이다 이었다.

1. 측정 도구

본 연구의 측정도구는 인상을 제시하는 자극물과 이에 대한 반응을 측정하는 설문 내용, 즉 연구 (I)에서 사용한 7점척도로 된 직업특성 의미미분 척도 21쌍의 형용사와 5점척도로 된 직업적합성 척도 12문항으로 구성되었고, 응답자 변인으로서 7점척도의 성역할 태도 검사 36문항 및 인구통계학적 문항이 첨가되었다.

1) 자극물

자극물 제작은 1, 2차 사전조사와 문헌조사 결과, 직장여성들이 많이 착용하는 의복유형으로서 blouse · skirt [연구 (I)의 suit 다음으로], 디자인으로는 shirts collar, oblong collar, ribbon collar를 포함하는 디자인(남성적~여성적 이미지를 주는)으로 선택되었다. 판단집단의 평가를 거쳐 여러번의 수정 끝에 자극물이 완성되었다. 예비조사 결과 자극물의 타당성이 인정되었으며, 본 조사에 사용된 자극물은 blouse · skirt 12개의 그림을 찍은 사진(5×7in)

a: 회귀모형 방식에 의한 요인 점수 산출이란 각 요인에 포함된 형용사 쌍들이 그 요인에 대하여 갖는 각 비중치(요인 점수 계수)를 회귀모형에 의하여 구하고, 각 형용사쌍의 비중치와 응답자료의 표준점수를 곱한 값들의 총합을 요인 점수로 산출하는 방식이다.

이었다. 의복착용자의 자세, 얼굴, 머리모양, 배경, 연령은 일정하게 통제하였고, 설문지에 제시하는 착용상황은 '직장에 출근하는 모습'으로 묘사하였다.

실험 디자인은 2(스커트색 : 감색, 분홍색)×2(블라우스색 : 대비색, 유사색)×3(블라우스 형태 : 남성적~여성적 이미지)의 3원 요인설계로서, 피험자간 디자인(between-subject design)으로 구성되었다.

〈사진 1〉과 〈사진 2〉는 본 조사에 사용된 자극물이다.

Ⅲ. 결과 및 논의

가설 검증에 앞서 직업특성을 요인분석한 결과 〈표 1〉와 같이 고유근 1이상인 3개 요인이 도출되었다.

요인분석 결과 각 요인에 묶인 단어 쌍은 남녀가 똑같이 묶였으나, 요인 (Ⅱ)와 요인 (Ⅲ)이 순서가 바뀌어 도출되었다. 남자응답자의 경우, 요인 (Ⅰ)은 활동성 요인으로 '소심한-대담한', '비활동적-활동적', 등 9개 특성이 함께 묶였으며 31.0%의 설명력

〈표 1〉 Blouse · skirt의 직업특성 지각에 대한 요인분석 결과

n=393

응답자 성 별	요인 I (활동성)	요 인 부하치	요인 II (능력)	요 인 부하치	요인 III (평가)	요 인 부하치
남 자 응 답 자	소심한-대담한	.78	노련한-미숙한	.70	부드러운-딱딱한	.84
	자신감없는-자신감있는	.77	무능한-유능한	.70	따뜻한-찬	.81
	약한-강한	.77	경박한-신중한	.64	여성적-남성적	.70
	의존적-독립적	.73	지성적-지성적이지못한	-.63	어두운-밝은	-.64
	복종적-지배적	.70	비전문적-전문적	.59		
	비활동적-활동적	.70	꼼꼼한-덜렁대는	-.54		
	정적-동적	.64	책임감없는-책임감있는	.46		
	소극적-적극적	.61	논리적-직관적	-.41		
	겸손한-자만심 강한	.58				
	총설명력(%)	53.8				
총변량에 대한 설명력(%)	31.0		13.5		9.4	
고유근	6.50		2.83		1.97	

n=389

	요인 I (활동성)	요 인 부하치	요인 II (평가)	요 인 부하치	요인 III (능력)	요 인 부하치
여 자 응 답 자	소극적-적극적	.82	부드러운-딱딱한	.83	노련한-미숙한	.66
	자신감없는-자신감있는	.76	따뜻한-찬	.82	지성적-지성적이지못한	-.64
	소심한-대담한	.74	여성적-남성적	.76	무능한-유능한	.62
	약한-강한	.73	어두운-밝은	-.60	비전문적-전문적	.60
	복종적-지배적	.72	경박한-신중한	.53		
	의존적-독립적	.66	책임감없는-책임감있는	.51		
	정적-동적	.64	꼼꼼한-덜렁대는	-.43		
	겸손한-자만심강한	.64	논리적-직관적	-.26		
	비활동적-활동적	.64				
	총설명력(%)	53.4				
총변량에 대한 설명력(%)	36.3		11.3		5.8	
고유근	7.62		2.37		1.22	



S₁ B₁ F₁



S₁ B₁ F₂



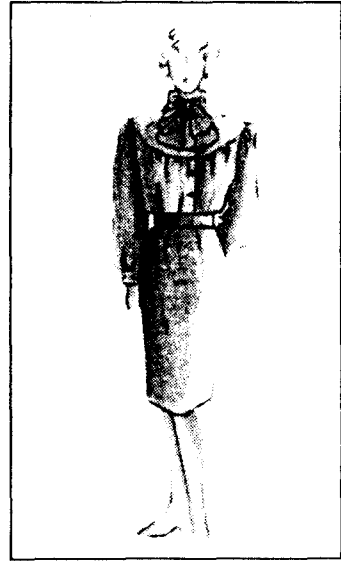
S₁ B₁ F₃



S₁ B₂ F₁



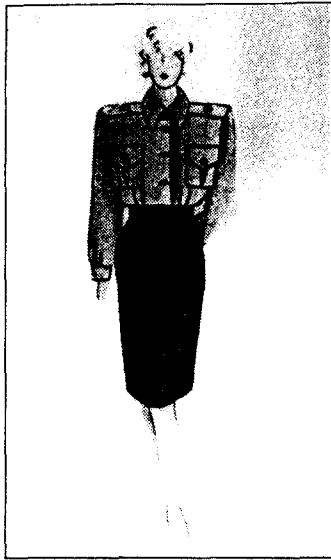
S₁ B₂ F₂



S₁ B₂ F₃

S: skirt색	S ₁ : 분홍색(여성적)	S ₂ : 감색(남성적)	
B: blouse색	B ₁ : 유사색 조화	B ₂ : 대비색 조화	
F: blouse 형태(form)	F ₁ : 셔츠 칼라(남성적)	F ₂ : 오브롱칼라(중간)	F ₃ : 리본칼라(여성적)

〈사진 1〉 Blouse · skirt착용자의 자극물 1



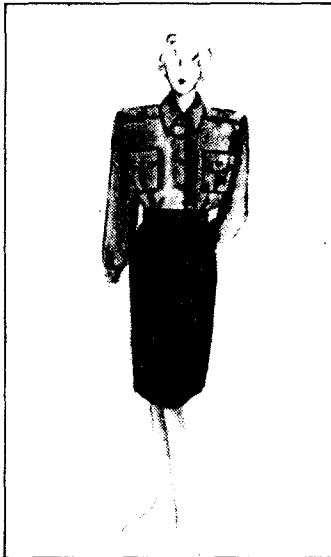
S₂ B₁ F₁



S₂ B₁ F₂



S₂ B₁ F₃



S₂ B₂ F₁



S₂ B₂ F₂



S₂ B₂ F₃

S: skirt색	S ₁ : 분홍색(여성적)	S ₂ : 감색(남성적)
B: blouse색	B ₁ : 유사색 조화	B ₂ : 대비색 조화
F: blouse 형태(form)	F ₁ : 셔츠 칼라(남성적)	F ₂ : 오브롱칼라(중간) F ₃ : 리본칼라(여성적)

〈사진 2〉 Blouse · skirt착용자의 자극물 2

을 나타내었다. 요인 (II)는 능력요인으로 '노련한-미숙한', '무능한-유능한', 등 8개 특성이 묶였으며 13.5%의 설명력을 나타내었다. 요인 (III)은 평가요인으로 '부드러운-딱딱한', '여성적-남성적', 등 4개 특성이 묶였으며 9.4%의 설명력을 나타내었다.

여자응답자의 경우 요인 (I)은 활동성 요인으로 36.3% 설명력을, 요인 (II)는 남자응답자와 달리 평가요인으로 11.3%의 설명력을, 요인 (III)은 능력요인으로 5.8% 설명력을 나타내어 요인 (II)와 요인 (III)이 바뀌어 도출되었다.

이와같은 결과로 미루어 볼 때 blouse · skirt 착용자를 지각할 때 남자는 활동성과 능력요인에 관한 지각이 전체 인상에서 가장 중요하며, 반면 여

자는 활동성과 평가요인에 관한 지각이 중요하다고 볼 수 있다. 본 연구에서 지각자의 성별에 따라 지각하는 인상요인의 중요성이 다르게 나타난 것은 선행연구에서 의복착용자가 주는 인상요인은 지각자 특성에 따라 달라질 수 있다는 결과와 일치하는 것으로 해석되었다.

1. 가설 1의 검증: Blouse · skirt의 남성적-여성적 이미지가 직업특성과 직업적합성 지각에 미치는 영향

- 1) 직업특성 지각에 미치는 blouse · skirt의 영향. Blouse · skirt 착용자에 대한 직업특성 지각에 미친

(표 2) Blouse · skirt의 색과 형태에 따른 직업특성 지각: 남자 응답자

n=393

분석 방법	요 인		활동성 요인		능력 요인		평가 요인				
	Sources		D.F.	F값	D.F.	F값	D.F.	F값			
3원 변량 분석	스커트색(A)		1	1.13	1	3.82*	1	45.32***			
	블라우스색(B)		1	.74	1	.61	1	.34			
	블라우스형태(C)		2	12.91***	2	1.29	2	15.18***			
	A×B		1	.03	1	.08	1	3.10			
	A×C		2	.21	2	.31	2	.26			
	B×C		2	.13	2	.40	2	.33			
MCA	변인	수준	평균값차	ETA계수	평균값차	ETA계수	평균값차	ETA계수			
	스커트	색:	분홍색	-.05	.05	-.09	.10	-.29	.32		
		감 색		.05				.10			.32
		블라우스	유사색	.04		-.04		-.03			
	블라우스	색:	대비색	-.04	.04	.04	.03	.03			
		형태 a:	F ₁	.30	-.10	.33					
			F ₂	.01	.08	-.08					
	F ₃		-.29	.02	-.24						
				.25	.08	.25					

* P < .05 **P < .01 *** P < .001

a: F₁-남성적 형태
 F₂-중간 형태
 F₃-여성적 형태

〈표 3〉 Blouse · skirt의 색과 형태에 따른 직업특성 지각: 여자 응답자

n=389

분석 방법	요 인		활동성 요인		능력 요인		평가 요인	
	Sources		D.F.	F값	D.F.	F값	D.F.	F값
3원 변량 분석	스커트색(A)		1	1.57	1	1.14	1	54.75***
	블라우스색(B)		1	.13	1	.48	1	1.01
	블라우스형태(C)		2	22.43***	2	.98	2	37.25***
	A×B		1	1.01	1	.19	1	.92
	A×C		2	.48	2	1.35	2	.46
	B×C		2	.71	2	.22	2	.80
	MCA	변인	수준	평균값차	ETA계수	평균값차	ETA계수	평균값차
스커트 색:		분홍색						
		감색						
블라우스 색:		유사색						
		대비색						
블라우스 형태 a:		F ₁						
		F ₂						
		F ₃						

* P < .05 **P < .01 *** P < .001

a: F₁-남성적 형태F₂-중간 형태F₃-여성적 형태

의복의 영향은 〈표 2〉 〈표 3〉과 같다.

활동성 요인에서는 남녀 모두 블라우스 형태가 유의적 영향을 미쳐, 셔츠칼라의 남성적 형태(F₁)가 가장 활동적으로 지각되었다.

능력 요인에서는 남자응답자에 한하여 스커트 색이 유의적인 영향을 미쳐 감색이 분홍색보다 더 능력 있는 것으로 지각되었다.

평가 요인에서는 남녀 모두 스커트 색과 블라우스 형태가 유의적인 영향을 미쳐, 분홍색보다 감색의 스커트가, 블라우스 형태에서는 셔츠칼라의 남성적 형태(F₁)가 딱딱하고 남성적인 인상을 주었다. Eta 계수로 각 변인의 영향력을 보면, 남자의 경우는 블라우스 형태보다 스커트 색이, 여자의 경우는 스커트

색보다 블라우스 형태가 평가요인에 더 큰 영향을 주고 있다.

이상의 결과를 중심으로 논의하면 다음과 같다.

스커트 색의 영향을 보면, 능력요인은 남자응답자, 평가요인은 남녀 모두에서 나타나, 감색 스커트가 분홍색 스커트보다 노련하고, 능력 있으며, 딱딱하고 남성적인 것으로 지각되었다. 이는 감색은 차분한, 원숙한, 남성다운 느낌을 주고, 분홍색은 온화한, 섬세한, 여성다운 느낌을 준다는 색채이론을 미루어 볼 때, 감색은 분홍색보다 좀더 남성적이고 능력 있는 것으로 지각됨을 알 수 있다. 또한 찬색과 어두운 색이 능력있고 남성적 특성을 가진 것으로 지각된 Damhorst 등⁹⁾의 연구 결과와도 일치한다.

블라우스 색의 영향을 보면, 전혀 색의 영향이 나타나지 않고 있다. 이는 색조화에서 넓은 면적의 색상이 의복의 전체 분위기와 성격을 결정한다는 Hom⁶⁾의 진술을 뒷받침하며, 강해원 등⁷⁾의 한복 연구에서도 치마색을 같게 하고 저고리 색만 바꾸었을 때는 색의 영향이 전혀 나타나지 않은 결과와도 일치한다. 또한 본 연구의 자극물에서 색을 두가지로 한정하였고, 블라우스 색을 강렬하게 눈에 띄는 대비색을 제시하지 않고, 실제로 착용할 수 있는 열은 색으로 채색하였기 때문에, 대비색 조화에서도 강한 효과를 나타내지 못한게 아닌가 생각된다.

블라우스 형태의 영향을 보면, 남녀 모두에서 활동성 요인과 평가 요인에 나타나 셔츠칼라의 남성적 형

태가 적극적이고 활동적이며, 딱딱하고 남성적인 것으로 지각되었다. 이는 음양 디자인이 음양 성격특성을 나타낸다는 Morton⁸⁾, Hastie 등⁹⁾의 연구 결과를 지지해 준다. 능력요인에서는 남녀 모두에서 영향이 나타나지 않았다. 이는 blouse 자체가 suit과는 달리 전문적 이미지를 나타내는 의복이 아니며, 또한 능력요인에 묶인 형용사쌍들(지성적, 전문적, 노련한, 유능한)은 전문직업인에 필요한 특성이므로 블라우스에서는 이러한 특성을 판단하기 어려웠던 것으로 해석된다.

2) 직업적합성 지각에 미치는 blouse · skirt의 영향. 교사, 검사, 비서 세 직업에 대하여 의복착용자가

(표 4) Blouse · skirt의 색과 형태에 따른 직업적합성 지각: 남자 응답자

n=393

분석 방법	착용자의 직업		교 사		검 사		비 서									
	Sources		D.F.	F값	D.F.	F값	D.F.	F값								
3원 변량 분석	스커트색(A)		1	4.65*	1	17.03***	1	18.18***								
	블라우스색(B)		1	7.66**	1	2.33	1	1.47								
	블라우스형태(C)		2	5.90**	2	2.18	2	15.89***								
	A×B		1	.02	1	.25	1	.43								
	A×C		2	2.99	2	.37	2	.91								
	B×C		2	.95	2	.40	2	.56								
MCA	변인	수준	평균값차	ETA계수	평균값차	ETA계수	평균값차	ETA계수								
	스커트	색: 분홍색 감 색	-35 .39	.11	-75 .83	.20	.73 -81	.20								
									블라우스	색: 유사색 대비색	-47 .48	.13	-29 .29	.08	-22 .22	.06

* P < .05 **P < .01 *** P < .001

a: F₁-남성적 형태
F₂-중간 형태
F₃-여성적 형태

〈표 5〉 Blouse · skirt의 색과 형태에 따른 직업적합성 지각: 여자 응답자

n=389

분석 방법	착용자의 직업		교 사		검 사		비 서	
	Sources		D.F.	F값	D.F.	F값	D.F.	F값
3원 변량 분석	스커트색(A)		1	.54	1	13.20***	1	7.24**
	블라우스색(B)		1	.48	1	.07	1	3.68
	블라우스형태(C)		2	.90	2	9.32***	2	14.36***
	A×B		1	2.60	1	.25	1	.10
	A×C		2	1.73	2	2.29	2	1.39
	B×C		2	1.51	2	.02	2	1.98
MCA	변인	수준	평균값차	ETA계수	평균값차	ETA계수	평균값차	ETA계수
	스커트	색:	분홍색					
			감 색	-.11		-.66		.44
				.11		.66		-.44
				.04		.18		.13
	블라우스	색:	유사색	-.10		.05		.31
			대비색	.10		-.05		-.32
					.03		.02	
	블라우스	형태 a:	F ₁	-.28		.99		-1.13
			F ₂	.15		-.08		.15
F ₃			.14		-.93		1.01	
				.07		.21		.26

* P < .05 **P < .01 *** P < .001

a: F₁-남성적 형태F₂-중간 형태F₃-여성적 형태

적합한지를 지각하는데 있어서, 스커트 색, 블라우스 색, 블라우스 형태가 영향을 나타냈다.

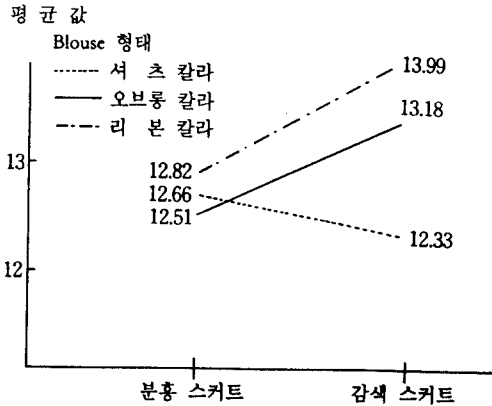
〈표 4〉 〈표 5〉와 같이 교사직은 여자의 경우, 영향을 미친 변인이 없었으나 남자의 경우 스커트 색, 블라우스 색, 블라우스 형태가 모두 유의한 영향을 미쳐 감색 스커트, 스커트와의 대비색 블라우스, 리본칼라의 여성적 형태를 교사직에 적합한 것으로 지각하였다. Eta 계수를 비교해 본 결과는 블라우스 형태, 블라우스 색, 스커트 색의 순으로 영향력을 미쳤다.

검사직은 남자의 경우 스커트 색이 영향을 미쳐 감색 스커트가 적합하다고 지각하였고, 여자의 경우는 스커트 색과 블라우스 형태가 영향을 미쳐, 감

색 스커트에 셔츠칼라의 남성적 형태가 적합하다고 지각하였다. Eta 계수를 비교해 보면 블라우스 형태가 스커트 색보다 영향력이 컸다.

비서직은 남녀 모두 스커트 색 및 블라우스 형태가 영향을 미쳐, 분홍색 스커트에 리본칼라의 여성적 형태가 비서직에 적합한 것으로 지각하였다.

변인간 상호작용 효과는 교사직에서 스커트 색과 블라우스 형태 간에 나타났다. [그림 1]과 같이 셔츠칼라와 오브롱칼라 간에 스커트 색에 따른 상호작용 효과가 나타나 분홍색 스커트인 경우는 셔츠칼라의 남성적 형태가, 감색 스커트인 경우에는 오브롱칼라의 중간 형태가 교사직에 더 적합한 것으로 지각되었다.



〈그림 1〉 교사직의 적합성 지각시 스커트 색과 블라우스 형태의 상호작용 효과: 전체 응답자

이상의 결과를 중심으로 논의하면, 교사, 검사, 비서의 세 직종에 대하여 자극물 속의 의복착용자가 적합한가를 평가한 결과는 직업특성을 평가할 때 보다 더욱 뚜렷하게 Yin-Yang 이론의 적용이 적합한 것으로 나타났다. 즉 남성적 직업인 검사에는 남성색인 감색 스커트에 서츠칼라의 남성 형태가 적합하고, 여성적 직업인 비서에는 여성색인 분홍색 스커트에 리본칼라의 여성 형태가 적합한 것으로 지각되었다. 따라서 Morton⁸⁾과 Hastie⁹⁾의 연구가 지지되었다.

본 연구 결과 가설 1은 부분적으로 긍정되어, 직업에서 요구되는 성격특성을 나타낼 수 있는 의복이 직장의복으로 적절함이 증명되었다.

2. 가설 2의 검증: 응답자 변인들이 직업특성과 직업적합성 지각에 미치는 영향

1) 직업특성 지각에 미치는 성역할태도 및 직종의 영향

성역할 태도의 영향: 본 연구에서는 성역할 태도를 성격특성의 하나로 간주하였고 중앙치(median)를 중심으로 양성성, 미분화, 남성성, 여성성의 4집단으로 분류하였다.

〈표 6〉와 같이 성역할 태도에 따라 유의한 차이를 보인 요인은 남자의 경우 능력요인으로 남성성 집단은 감색 스커트, 대비색 조화의 리본칼라 블라우스(S₂ B₂ F₃)를, 여성성 집단은 분홍색 스커트, 대비색 조화의 오브롱칼라 블라우스(S₁ B₂ F₂)를 더 능력 있는 것으로 지각하였다. 또한 여자의 경우 평가요인에서 여성성 집단과 양성성 집단간에 유의한 차이를 보여 여성성 집단은 감색 스커트, 유사색 조화의 서츠칼라 블라우스(S₂ B₁ F₁)를, 양성성 집단은 감색스커트, 대비색 조화의 서츠칼라 블라우스(S₂ B₂ F₁)를 더 딱딱하고 남성적인 것으로 지각하였다.

직종의 영향: Blouse · skirt를 입은 착용자를 보고 직업특성을 지각할 때 응답자의 직종에 대한 차이는 〈표 7〉와 같다. 활동성 요인, 평가 요인에서는 남녀 모두 직종간에 유의한 차이가 없었으며, 능력 요인에서만 여자응답자에서 직종간에 차이를 보여, 사무직 집단은 감색 스커트에 대비색 조화의 서츠칼라 블라우스(S₂ B₂ F₁)를, 교사 집단은 감색 스커트에 유사색 조화의 서츠칼라 블라우스(S₂ B₁ F₁)를

〈표 6〉 남·녀 응답자의 성역할 태도 유형에 따른 직업특성 지각의 차이*

의복유형	직업특성	응답자 성별	응답자 성역할 태도				F값 D.F=3	
			남성성	여성성	양성성	미분화		
Blouse · skirt	능력요인	남자	평균 집단구분	-11 C	.31 A	.03 B	-.21 C	5.64***
	평가요인	여자	평균 집단구분	.04 AB	.19 A	-.12 B	-.10 AB	2.78*

* P < .05 *** P < 0.001

a: 점수가 높을수록 각 요인의 점수가 높은 것을 의미하며, 통계적으로 의미있는 결과만 제시하였음.

A,B,C: 평균 점수에 차이가 있는 집단

〈표 7〉 남·녀 응답자의 직종에 따른 직업특성 지각의 차이*

의복유형	직업특성	응답자 성 별	응답자 직종			F값 D.F.=2	
			전문직	교 사	사무직		
Blouse · skirt	능력요인	여 자	평 균	-.12	-.04	.18	3.82*
			집단구분	B	B	A	

* P < .05 *** P < 0.001

a: 점수가 높을수록 각 요인의 점수가 높은 것을 의미하며, 통계적으로 의미있는 결과만 제시하였음.

A,B,C: 평균 점수에 차이가 있는 집단

〈표 8〉 남자응답자의 성역할 태도유형에 따른 직업적합성 지각의 차이*

의복 유형	착용자 직 업	응답자 성역할 태도				F값 D.F.=3	
		남성성	여성성	양성성	미분화		
Blouse · skirt	교사	평 균	11.88	13.73	12.69	12.49	4.54**
		집단구분	C	A	B	B	

* P < .05 ** P < .01

a: 점수가 높을수록 각 요인의 점수가 높은 것을 의미하며, 통계적으로 의미있는 결과만 제시하였음.

A,B,C: 평균 점수에 차이가 있는 집단

딱딱하고, 차고, 남성적인 것으로 지각하였다.

2) 직업적합성 지각에 미치는 응답자의 성역할 태도 및 직종의 영향.

성역할 태도의 영향: Blouse · skirt 착용자를 보고 세 직업에 적합한지를 지각할 때, 성역할 태도에 따른 4집단간의 차이는 〈표 8〉와 같다. 교사직에 적합한 의복을 지각할 때, 남성응답자에서만 성역할 태도에 따른 4집단간에 차이가 있었고, 특히 여성성 집단과 남성성 집단에 차이가 있었다. 여성성 집단은 분홍 스커트, 대비색 조화의 셔츠칼라 블라우스(S₁ B₂ F₁)를, 남성성 집단은 감색 스커트, 대비색 조화의 리본칼라 블라우스(S₂ B₂ F₃)를 교사직에 적합한 것으로 지각하였다.

직종의 영향: 직종에 따른 3집단간에 직업적합성 지각시 유의한 차이는 나타나지 않았다.

이상의 결과를 중심으로 논의하면 남자 응답자의 경우 성역할 태도에 따른 4집단 사이의 차이가 남성성 집단과 여성성 집단 사이에서 있었다. 성격상 남성적인 특성을 많이 가진 남자와 여성적인 특성을 많이 가진 남자사이에는 지각하는 태도 차이가 있

음 나타났다. 직업적합성을 지각할 때는 남녀 모두 직종에 따른 차이가 나타나지 않고 있다. 이는 직업에 적합한 의복을 지각할 때는 남녀가 모두 직종에 관계없이 성역할 고정관념에 의하여 성별과 관련된 직업에 필요한 특성을 가진 사람이 적합한 것으로 생각하여 남성 직업에 남성적 의복착용자가, 여성 직업에 여성적 의복 착용자가 더 적합한 것으로 지각하는 것 같다.

이상과 같이 응답자 변인으로서 성역할 태도 및 직종에 따라 지각이 다르리라는 가설 2는 부분적으로 긍정되었다.

본 연구에서 지각에 대한 남녀 차이를 보면, 의복변인들의 각 독립효과를 Eta 계수로 비교했을 때 남자응답자에서는 스커트 색의 영향력이 컸고, 여자응답자에서는 블라우스 형태의 영향력이 크게 나타났다. 이는 남자들이 여자 의복에 대하여 잘 모르기 때문에 여자 의복을 지각할 때 먼저 색상에 의해 영향을 받으며, 디자인에서의 적은 변화는 잘 감지하지 못하는 반면, 여자들은 훨씬 디자인의 변화에 민감한 것으로 해석된다.

Ⅳ. 결 론

본 연구의 목적은 blouse·skirt를 통한 대인지각 연구에 내면성격 이론을 적용하여 의복변인과 응답자 변인의 영향을 규명하는 것이었다.

응답자는 서울에 거주하는 직장인 782명을 대상으로 준실험연구를 실시하였으며, 그 결론은 다음과 같다.

1) 직업특성 지각시 의복색 중 스커트색은 감색 스커트가 남녀 모두에게 더 딱딱하고 남성적인 것으로 지각되었고, 남자응답자의 경우에만 더 능력있는 것으로 지각되었다.

블라우스 형태에서는 남녀 모두에게 셔츠칼라의 남성적 형태가 활동적이고, 남성적인 것으로 지각되었다.

2) 직업적합성 지각시 의복색의 영향에서, 교사직의 경우 남자들은 감색 스커트와 대비색 블라우스의 착용자가 교사직에 적합한 것으로 지각하였다. 또한 남녀 똑같이 blouse·skirt 착용자의 감색 스커트가 검사직에, 분홍색 스커트가 비서직에 적합하다고 지각하였다.

블라우스 형태에서는 비서직(남녀 응답자)과 교사직(남자 응답자)에는 리본칼라의 여성적 형태가, 검사직에는 셔츠칼라의 남성적 형태(여자 응답자)가 적합하다고 지각하였다.

3) 응답자의 성역할 태도에 따른 직업특성 지각의 차이는 능력 요인(남자 응답자)과 평가 요인(여자 응답자)에서 4집단간에 유의한 차이가 있었다.

직업적합성 지각의 차이는 교사직에 적합한 blouse·skirt를 지각할 때 4집단간에 남자 응답자에서만 차이가 나타났다.

4) 응답자의 직종에 따른 직업특성 지각의 차이는 능력 요인에서만 여자 응답자에서 3직종간에 유의한 차이가 있었다.

직업적합성 지각시 직종의 차이는 남녀 모두에서 나타나지 않았다.

결론적으로 의복은 인상관리측면에서 매우 중요하며, 도구적 역할을 할 수 있음을 연구(I, II)에서 보여주고 있다.

또한 대인 지각시에 의복을 단서로 지각자의 특

성을 추론하게 되므로 내면성격 이론의 적용이 타당한 것으로 사려된다.

본 연구의 제한점으로는 1) 제한된 색과 형태의 자극물을 사용하였고, 2) 자극물이 그림으로 제시되었고, 3) 피험자의 연령이 직종에 따라 차이가 있었다. 따라서 본 연구 결과를 일반화 하는데는 연구의 제한점을 고려하여야 할 것이다.

【참 고 문 헌】

- 1) Damhorst, M. L.(1985). Meaning of clothing cues in social context, *Clothing and Textiles Research Journal*, 3(2), 39-48.
- 2) 강혜원, 이주현(1990). 사회적 상호작용에서의 의복의 의미-한복을 중심으로-, *한국의류학회지*, 14(1), 31-43.
- 3) 이주현(1990). 의복단서가 인상형성에 미치는 영향, 연세대학교 대학원 의생활학과 박사학위논문.
- 4) Lennon, S.J. & Davis, L.L.(1989). Clothing and human behavior from a social cognitive framework part I : Theoretical perspective, *Clothing and Textiles Research Journal*, 7(4), 41-48.
- 5) Damhorst, M. & Reed, J.A.P.(1980). Effect of clothing color on assessment of characteristics of job applicants, *Research Report Summary, Personal Correspondence*, In Forsythe(1981). Influence of female applicants' mode of dress on interviewers' perceptions of personal characteristics and subsequent hiring, Unpublished Doctoral Dissertation, The University of Tennessee, Knoxville.
- 6) Horn, M.J., Gurel, L.M.(1981). *The Second Skin: An Interdisciplinary Study of Clothing*(3rd ed.), Boston.
- 7) 강혜원, 고애란(1991). 여자 한복의 인상형성 연구-디자인의 변형과 배색을 중심으로-, *한국의류학회지*, 15(2), 211-227.
- 8) Morton, G.M. *The Arts of Costume and Personal Appearance*(3rd ed.) N.Y. John Wiley & Sons. Inc. 1966.

- 9) Hastie, R. T., & Widger, R. F.(1976), New insight into meaning of masculinity and femininity in dress, ACPTC Combined Proceedings Georgia Center for Continuing Education, Univ. of Georgia, 233-234.