

## 理事會 개최

'91년도 제6회 理事會가 吳雲東회장의 주재로 지난 17일 본협회 회의실에서 개최되어 「건축법령연구소 운영세칙개정(안) 승인」등 주요 부의안건을 심의하였다.

이날 부의된 주요 안건의 처리내용은 다음과 같다.

### 제6회 理事會

- 건축법령연구소 운영세칙 개정
- 전문연구원 임용에 대한 불합리 조항의 개정을 원안대로 승인
- 직제 및 사무분장규정 개정
- 대전지부의 직원정원조정은

원안대로 승인하고 서울지부의 직제 및 직원정원 조정건의는 吳雲東회장을 위원장으로 한 인사위원회(위원: 박성규, 장성진, 권태정, 안영준)를 구성하여 구체적인 연구, 검토후 다음 이사회에서 결정하기로 함.

- 정년퇴직 직원 공로패 수여
- 15년 근속후 정년퇴직하는 전남지부 정동주 사무국장에게 지부발전에 기여한 공로로 공로패를 수여하기로 함.

한편 지난 1일에는 제7회 理事會가 개최되어 '91全國建築士大會의 성공적 개최를 위한 협의를 하였다.

## 신기술 개발보상제 개선방안 의견수렴

건설부는 건설기술개발 촉진과 품질향상을 위해 실시되고 있는 신공법개발보상제도의 개선을 위한 관계기관 및 일반의 의견을 수렴하고 있다.

예산회계법 시행령 제112조 제4항 및 제5항의 규정에 따라 수급자가 제시하는 새로운 기술 및 공법을 사용하므로써 절감한 공사비 전액을 보상하도록 되어 있는 현 신공법개발보상제도는 그 활용실적이 극히 미비하여 건설기술 개발의 촉진 및 품질향상을 위해서는 동제도 활용의 활성화가 필요하다는 인식하에 미흡한 시행절차 마련 등 제도 개선을 위해 각계의 의견을 수렴하고 있다.

이에 본協會는 오는 6월30일까지 각시도 지부 및 일반 회원들의 의견을 취합하여 건설부에 통보할 예정이다.

한편 예산회계법상의 「새로운 기술, 공법등」은 본제도의 활용을 극대화하기 위해 「새롭게 개발되었거나 개량된 새로운 기술 공법 등은 물론 보편적으로 사용되고 있는 공법이라 할 지라도 정부설계와 동등이상의 기능과 효과를 가진다면 동 규정의 새로운 기술·공법 등에 포함」토록 되었으며, 본 제도의 활성화를 위한 시행절차 마련 등에 대해 의견이 있는 회원들은 소속지부나 本部 기술부(581-5711)로 의견을 접수하면 된다.



## 건전사회조성결의문 채택

지난 3일 '91전국건축사대회 개최식에서 전국의 3천6백여 회원 일동은 사회지도층 인사로서의 책임의식을 더욱 새롭게 하고 참된 건축문화창조 환경의 구현에 앞장서기 위한 결의문을 채택하였다.

### 決意文

우리 전국 3천6백여 건축사는 건전한 사회 풍토조성을 위한 정부의 공직기강확립 정책을 환영하며 이에 적극 동참할 것을 다음과 같이 결의한다.

- 우리 건축사는 건축문화 창달의 주역으로서 시대적 사명감을 가지고 맡은바 임무를 성실하게 수행한다.
- 우리 건축사는 건축물의 설계 및 감리 업무를 철저히 수행하여 건축부조리 유발요인 제거에 앞장선다.
- 우리 건축사는 건축관계법령 및 각종 제도를 국민 편의위주로 개선하여 줄 것을 정부 당국에 강력히 추구하고 이에 적극 참여키로 한다.

대한건축사협회 회원 일동

## 전국건축사 골프대회

회원 상호간의 친목도모와 심신단련을 위한 제7회 전국건축사 친선체육대회 겸 골프선수권대회가 지난 31일 기흥골드컨트리클럽에서 개최되었다.

서울지부(회장李文雨) 주관으로 전국 시도지부 회원 3백50명이 참석한 가운데 개최된 이날 대회의 단체전 우승은 경기지부가, 개인전 우승은 광주지부 안태경 회원이 각각 차지하였다.

### 입상내역

- 단체전
- 1위 : 경기지부
- 2위 : 대구지부
- 3위 : 광주지부
- 개인전
- 1위 : 안태경(광주)
- 메달리스트 : 김용만(경기)
- 2위 : 여옥동(대구)
- 3위 : 안길원(서울)
- 4위 : 김광옥(서울)
- 5위 : 이경호(서울)

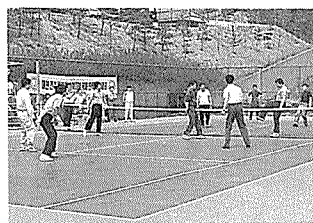
### 서울 敬老少宴

서울지부(회장李文雨)는 지난 5월15일 제19회 어버이날 및 경로주간을 맞아 우리의 전통적 미풍양속인 경로효친사상을 고취하고자 우이동 옥류정에서 추대회원 및 역대 지부회장등을 초청 경로소연을 개최하였다.



### 忠北 친목단합대회

忠北지부(회장李容鐵)는 지난 5월11일 수안보파크호텔에서 소속회원, 직원이 참석한 가운데 회원친목단합대회를 개최하고 족구대회 및 레크리에이션을 통해 상호간의 우의를 다졌다.



### 慶北 회원친목 낙시대회

慶北지부(회장崔種培)는 회원 상호간의 화합을 다지기 위해 지난 5월2,3일 양일간 충주댐에서 회원 친목 낙시대회를 개최하였다.

이날 대회 우승은 포항의 김용준회원이 차지하였다.



### 慶南 회원 오리엔테이션

慶南지부(회장崔鳳亨)는 지난 5월 14일 '91년도 신입회원 오리엔테이션을 지부 소회의실에서 개최하고 신입회원에 대한 교육 및 홍보를 실시하였다.



### 濟州支部 주거건축향토성연구추진

濟州지부(회장金昌祐)는 제주도 주거건축의 향토적인 특색을 알리기 위해 최근 30년간 남, 북제주 지역에 건립된 농어촌의 단층 주거 및 도시형 2층 주거중 대표적인 일부를 선정하여 주거생활, 주거환경 및 주거형태등을 조사, 정리하고 아울러 한반도에 산재하여 있는 지역별 전통형 주거형태와 선진국 주거 의장사례를 참작하여 제주도 현대 주거에 활용할 수 있는 의장 요소를 제시하고, 앞으로 창출될 향토성 주거 건축의 종합적인 방향을 제시하고자 제주

도 주거건축의 향토성 연구 사업을 추진하고 있다.

연세대 부설 산업기술연구소와의 용역사업으로 공동추진중인 이 연구사업은 금년말 연구보고서를 작성, 발표할 예정으로 그 첫단계로 지난 20일 제주도 시내 그린관광호텔 회의실에서 지부회원 및 제주도, 시, 군 관계공무원과 연세대학교부설 산업기술연구소 책임연구자인 송중석 교수를 비롯한 연구 교수 등 관계인사 다수가 참석한 간담회를 개최하여 구체적 추진방향을 논의하였다.



### 제10회 大韓民國建築大展 작품공모

한국건축가협회는 제10회 대한민국건축대전의 작품을 공모하고 있다.

오는 11월 9일부터 22일까지 예술의 전당 미술관에서 개최될 이번 전시회의 작품수는 초대전과 일반공모전으로 나누어 초대전은 11월5일, 일반공모전은 6월11일부터 7월말까지의 응모원서 교부후 11월4일에 각각 접수할 예정이다.

대한민국 국민이면 누구나 응모가능한 일반공모전의 자세한 응모요령은 다음과 같다.

- 원서교부 : 한국건축가협회 사무국(6·11~7.31)
- 작품접수 : 예술의 전당 미술관(11.4)

- 전시 : 예술의 전당 미술관(11.9~11.22)
- 출품가격 : 대한민국 국민(동일작품의 작가명외는 1인)
- 작품내용 : 건축 및 도시설계에 관한 창작품
- 작품규격 : 패널-가로120cm×세로180cm 이내  
모형-가로120cm× 세로120cm 이내
- 시상 : 대상(1점)-상금200만원과 해외연수비 300만원 보조  
우수상(3점)-상금2백만원  
특선(약간, 입선(미정))
- 심사발표 : 11월9일(토)
- 출품원서대금 : 20,000원
- 문의처 : 한국건축가협회 사무국(Tel : 744-8050, 3725)

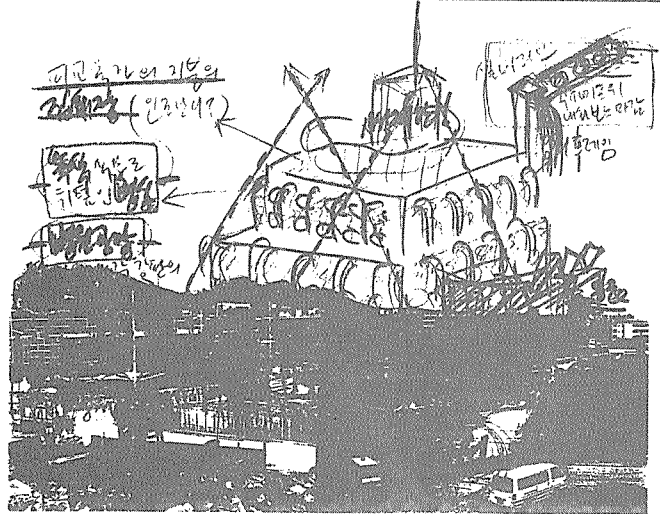
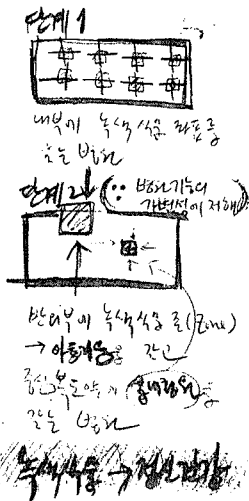
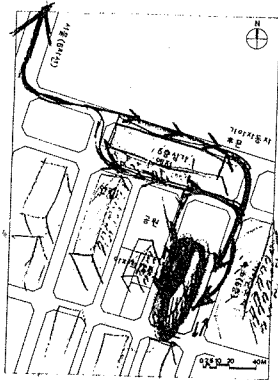
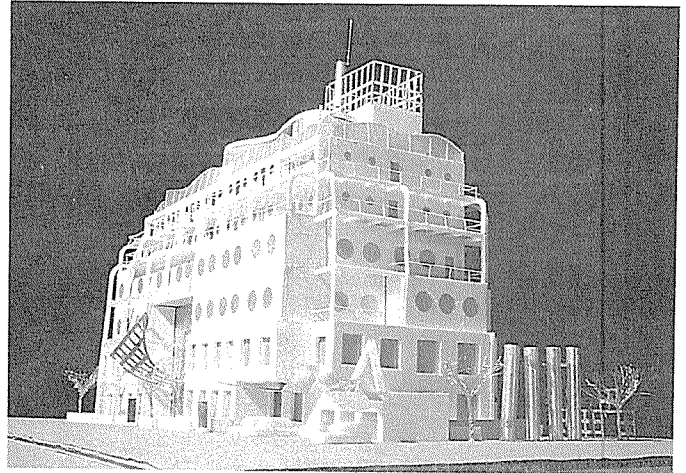
## 산업보건종합센터 현상설계경기 발표

산업보건종합센터 설립추진위와 청년건축인협회가 공동으로 실시한 산업보건종합센터 현상설계경기의 우수작으로 (주)바로·아르텍 종합건축사사무소(대표 김관석)안이 결정되었다.

지난 4월 27일 접수 마감한 이번 현상설계경기는 지난 5월 14일 제출 작품에 대해 심사를

한 결과 당선작 없이 우수작에 (주)바로·아르텍건축(김광수+이동수)안이 결정되어 실시설계권이 부여되었으며 가작에는 정주건축(정시춘+하학수)안이 선정되었다.

현상설계경기 공고시 제시된 주요지침과 실시설계권이 주어 진 우수작의 내용은 다음과 같다.



### ◇현상공모지침

- 건립목적
- 1. 산업재해, 직업병의 예방과 노동자의 건강증진을 위한 교육을 통하여 산업안전 보전에 관한 사회적 관심을 고 양시킨다.
- 2. 산업재해, 직업병, 직업관련 성 질환 등의 노동자 건강문 제를 전문적으로 진단치료를 한다.
- 3. 산업보건학 연구를 전문적 수준에서 발전시키고 현실적 인 요구에 부응하는 실천적 전문가를 체계적으로 양성 한다.
- 계획개요
- 1. 계획대지조건
- 대지위치: 경기도 광명시 소 하지구 23BL 2, 3, 4, 5LT

- 지역·지구: 일반주거지역
- 대지면적: 2122.5㎡
- 2. 규모 및 구조
- 건물연면적: 8,676.5㎡
- 층수: 지하2층 지상 4~6층정 도의 용적을 300% 이내의 범 주
- 구조: 법적 요건내에서 계획 자 의도에 의한
- 3. 소요면적
- 산업보건교육센터: 142㎡
- 직업병연구소: 539㎡
- 노동자병원:
- 병동-1,202㎡
- 외래진료-1,076㎡
- 중양진료부-1,505㎡
- 관리부-305㎡
- 서비스부-1,437㎡
- 연면적-6,206㎡

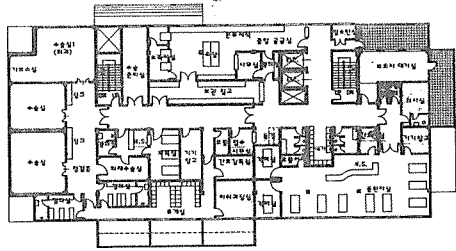
### 우수작

## (주)바로·아르텍 종합건축사사무소

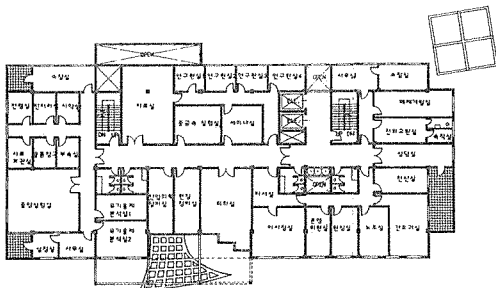
대표/김관석  
병원콘설탄트/이동수  
대지위치/경기도 광명시 소하지구 23BL 2, 3, 4, 5LT  
지역지구/일반주거지역  
대지면적/2,122.5㎡  
규모/지하 3층, 지상 7층  
구조/3, 7층 조립식갈바륨판별 1, 2층 블록위 외벽단열재  
건축면적/1,157.49㎡  
연면적/11,010.06㎡  
건폐율/54.53%  
용적률/299%  
최고높이/40.9m  
주차대수: 78대

### • 층별면적 및 각층계획

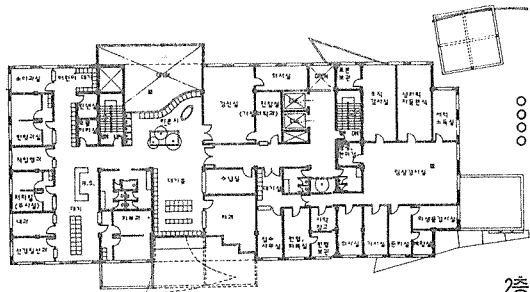
층	면적	용도
지하3층	1,727.91m	기계, 전기실, 주차, 세탁
지하2층	1,053.81m	주차, 주방
지하1층	1,861.52m	XRAY, 기능검사부, 강당
		식당, 물리치료실, 근조
1층	1,075.29m	외래(외과), 응급, 관리
2층	1,034.07m	외래(내과), 임상검사부
3층	1,078.20m	교육센터, 연구소, 관리
4층	1,019.08m	수술실, ICU
5층	1,022.07m	병동
6층	895.65m	병동
7층	243.00m	직원식당, 라운지
연면적	11,010.6m	



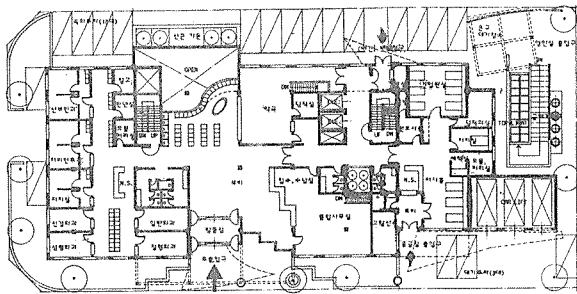
4층 평면도



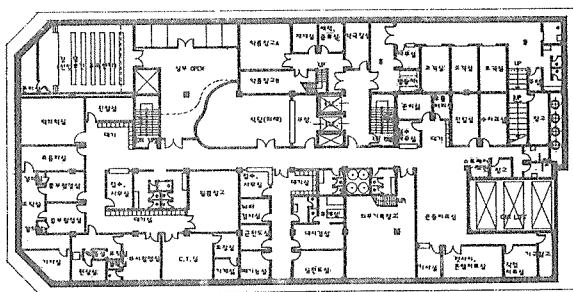
3층 평면도



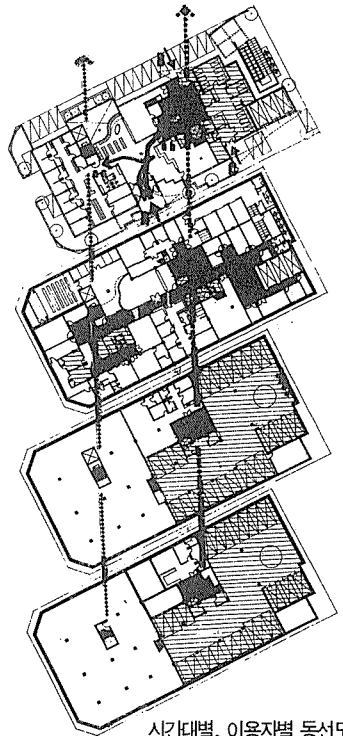
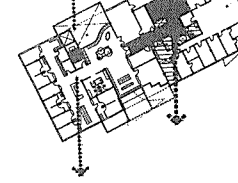
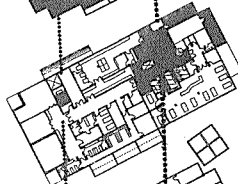
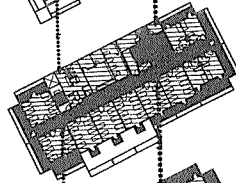
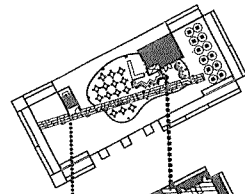
2층 평면도



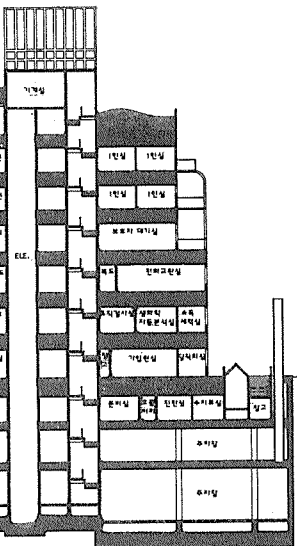
1층 평면도



지하층 평면도



시간테별, 이용자별 동선도



주단면도

- 제 1, 2차 : 입원실, 방관실, 침실, 서비스 이용
- 제 3차 : 최대면적 침실
- 장애인 이용부도
- ▨ 장애인 이용실
- A aa 의자반 a b 주민 방문실
- B 침실, 서비스, 이인 방문실
- C 화장실

# KIRA NEWS

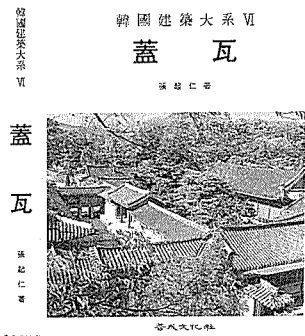
## 韓國建築大系 VI 「蓋瓦」발간

本協會 2대 회장을 역임한 바 있는 張起仁 회원(종합건축사사무소 삼성·탐)이 韓國建築大系 시리즈의 6번째인 「蓋瓦」를 발간하였다.

지난 80년 「窓戶」를 시작으로 발간되어온 韓國建築大系 시리즈는 그동안 「벽돌」, 「단청」, 「한국건축사전」, 「목조」 등 총 5권이 발간되었다.

전통 지붕재로부터 최신 제조 기법까지 총망라된 본 저서는 4×6판 500p 분량으로 普成文化社에서 발간하였다.

가격은 1만8천원.



## 공업화주택 국제 심포지엄 개최

대한건축학회가 주최하고 本協會와 건설부가 후원한 「공업화주택 국제심포지엄」이 지난 23일부터 3일간 건설회관 대회의실에서 개최되었다.

점증하는 주택문제 해소 방안의 일환으로서의 주택 공업화 문제를 연구하기 위해, 관련 자재 및 기술전시회를 겸한 이번 심포지움에는 국내외 건축관계자 및 자재업체 대표 등이 참석 지원, 정책분과, 계획실계분과, 기술개발분과, 정책 및 기술분과, 생산업체 개발현황, 관련 자재업체 개발현황의 6개분과로 나누어 주제발표 및 토론이 진행되었다.

## 한국병원건축연구회총회

한국병원건축연구회(회장 김광문)은 지난 23일 한양대 공업센터에서 정기총회를 개최하고 외국인사 초청강연회를 가졌다.

이날 강연회에서 日本 나고야대학 柳澤 忠교수는 名古屋大學 부속병원 설계에 대해, 谷國 元교수는 병원에서 Facility Managemant에 관해 강연을 하였으며 원도시 건축의 정현화박사는 Rehabilitation시설의 건축계획에 관한 연구를 발표하였다.

## 국민연금 안내

國民年金管理公團은 '90년도 평균보수월액을 '89년도의 451,308원보다 19.7%가 증액된 540,146원으로 결정하였다.

'90.12.31 현재 사업장에 근무하는 국민연금 가입자의 표준보수월액을 평균하여 정한 이 평균보수월액은 금년 4월부터 내년 3월 사이에 최초로 연금을 받는 모든 사람에게 적용된다.

그리고 보건사회부는 국민연금의 '90년도 재평가율을 119.7%로 고시하였다. '89년도와 '90년도의 평균보수월액 변동을 기준으로 국민연금심의위원회의 심의를 거쳐 결정된 이 재평가율은 금년 4월부터 내년 3월 사이에 최초로 연금을 지급받는 모든 사람에게 '88년과 '89년에 각출료를 납부할때에 적용받은 자신의 표준보수(소득)월액을 '90년말의 현재가치로 환산하는데 적용된다.

국민연금관리공단은 국민연금제도를 시행한 지 겨우 3년이 지난 '91년 3월말 현재로 41만명에게 703억여원을 급여로 지급하였으며 현재 지급되는 급여로는 장해연금, 유족연금과 반환일시금이 있으며, '93년부터는 노령연금이 지급된다. '90년 한 해동안에 26만명에게 423억여원이 지급되어, '89년도와 대비할 때 지급받은 사람은 약 4배로, 지급금액은 약 7배로 각각 증가하였다. 또한, 금년도에는 3월까지 9만여명에게 217억원을 지급하여 지난해 같은 기간에 지급된 5만여명 및 64억여원과 비교해 볼 때 약 2배(금액은 3배)로 증가하였고, 장해연금은 6배나 증가하였다.

한편 '89년부터 연금을 받고 있는 분의 연금액은 그 동안의 소비자 물가변동율인 14.8%만큼 인상된다. 다만, 가족수당적 성격인 가급연금액은 '88년을 기준으로 지난 해에 13.2%인상하였으므로 금년도에는 인상되지 않는다.

이처럼 국민연금의 연금액은 가입중의 보수를 재평가율을 적용하여 최초로 연금을 받을 시점의 실질가치로 환산한 평균액과 그 당시 수급시점의 사업장 가입자의 보수 평균액에 의하여 결정하고 그후 부터는 소비자 물가변동률에 따라 조정하므로 그 실질가치가 항상 보장된다.

국민연금급여중 반환일시금은 사망, 60세도달, 국외이주 및 국적 상실의 경우에는 즉시, 퇴사를 한 때에는 1년이 경과하면 지급받을 수 있는데, 반환일시금을 받은 자가 취업 등으로 다시 국민연금에 가입하면 지급받은 금액을 반납하여야 하고, 반납하지 않으면 전후의 가입 기간이 환산되지 아니하여 연금을 받을 수 있는 요건을 갖추기가 어렵게 되므로, 퇴사를 한 후 1년이 경과한 자는 지역가입자로 가입하여 가입자자격을 계속 유지하는 것이 본인에게 유리할 뿐 아니라 연금제도의 본래 취지에도 맞다.

또한, 국민연금관리공단은 급여지급청구서중 반환일시금지급청구서를 전국의 2,542개 우체국과 제일은행의 243개 지점에 비치함으로써 날로 증가되는 국민연금수급권자가 보다 손쉽게 청구서식을 급여를 청구할 수 있는 편의를 제공하고 있으며, 그동안 28개 금융기관을 통하여 급여를 지급하여 왔으나, 금년도부터는 체신관서(우체국)로도 급여를 지급하게 되어, 수급권자는 전국 어디에서 가까운 금융기관 및 체신관서를 통하여 급여를 받을 수 있게 되었다.