

조선시대 말기 교육시설의 공간유형에 관한 연구

A Study on the Spatial Characteristics of Korean
Education Facility from 1875 to 1905

李榮漢

(주)아키프렌종합건축사사무소

by Lee, Young-Han

1. 예비적 고찰

1. 교육의 일반적 성격

1) 근대적인 학교교육제도

구한말 정부는 종래의 經書中心의 교육을 지양하고 세계 정세에 눈을 뜨게 하는 새로운 교육의 필요성을 강조하여 교육에서 혁신적인 氣風을 세우고 실력을 배양하여 국가발전에 이바지할 수 있도록 하였다. 1895년에 선포된 한국 최초의 헌법에서 서구식 근대교육의 필요성을 밝히고 官學에서 서양의 근대교육을 수용하여 국가의 중흥을 꾀하였다. 또한 개항이후 민족의 선각자와 각종 단체들은 신문화의 수용과 국권회복을 위한 수단으로 다수의 학교를 설립하였다.

혁신관료들이 정부내에서 주도적인 지위를 차지하는 환경에서 甲午改革이 진행되었다. 1894년 協議制 입법기관인 軍國機務處를 중심으로 하는 새 혁신 정권이 수립된다. 이 정부의 수반인 영의정은 金弘集이었으며, 이 기구에서 교육행정사업을 전적으로 담당한 기구가 學務衙門이었다. 학무아문에는 전문학무국이 있어서 중학교, 대학교, 기예학교, 외국어학교, 전문학교 등을 맡았다. 또한 군국기무처는 많은 사람들을 근대적으로 교육하기 위하여 전문교육기관인 학무아문의외에 工務衙門, 農商衙門 안에 기사들의 학습과 시험을 맡아보는 기구들을 설치하였다. 1895년 칙령 제46호 학부관제를 제정하여 근대적인 학교 교육제도가 법제화되었다.

2) 미국의 新敎 유입과 宣敎私學

1882년 미국을 비롯한 서구제국은 조선정부와 수호조약을 체결하고 개신교를 전파한다. 한미수호조약에서 미국측은 종교의 자유에 대한 조항을 삽입할 것을 요구하였으나 허락되지 않았으며, 기독교의 공개적인 전도사업은 여전히 규금의 상태로 있게 된다. 1884년을 기점으로 하여 기독교 선교사들은 전도의 한 방편으로 많은 학교를 설립한다. 이들 사학은 주로 미국선교사에 의해서 설립되게 된다. 1900년부터 기독교에 대한 조선인의 인식이 호전되면서 포교활동이 활기를 띠며 한일합방 이전까지 신자가 급속히 증가하여 기독교는 급진적으로 발전을 하게 된다. 이들 기독교계 학교의 건학정신은 신문화의 도입과 기독교인을 교육하려는 데 그 기반을 두고 있다.

2. 각 학교의 변천과정

1) 官學 및 民族私學

通譯學校는 參議와 協辯의 직위에 있었던 金玉均에 의해서 1883년에 설립되어 개화운동에 필요한 通譯官의 養成을 목적으로 하였다. 이 학교는 우리나라의 근대적인 첫 학교였으나 갑신정변이 실패하게 됨에 따라 폐교하게 된다.

機器廠의 加工機能傳習班은 혁신관료 金允植에 의해서 설립되었으며, 외국인 기술자 4명을 초빙하여 기초자연과학과 기계학을 배우게 하였으며 우리나라 근대적 기술교육의 효시가 되었다.

廣惠院은 1885년에 설립된 최초의 근대적인 국립병원으로서, 의료행위와 서양의학을 교육하였다. 조선시대의 서민의료기관인 惠民院과 活人署는 폐지되어 새로운 의료기관인 요구되는 상황에서 이 병원은 설립되며 일반백성의 병을 치료하는 廣惠의 뜻으로 廣惠院이라고 칭하였다. 광혜원은 1899년 의료와 교육의 기능을 분리하여, 교육기능은 지식영을 교장으로 하여 관립 제증원의학교가 된다.

법관양성소는 1894년 갑오개혁으로 司法檢察機構가 근대적으로 개편되어 많은 사법기관이 설립됨에 따라서 요구되는 사법관리의 양성을 목적으로 설립되었으며 이듬해 폐지되었다가 1903년에 다시 개소된다.

상공학교는 1899년 상업과와 공업과로 구성되어 설립되며 1904년 농과를 증설한 후에 農商工學校로 개편된다.

보성학교는 1905년 李容翊에 의해서 설립되며, 법률, 경제 및 농상공업에 관한 전문교육기관의 설치를 계획하였으나, 먼저 법률, 경제양과를 설치하였다. 이 학교는 한성법학교, 돈명외숙과

강희학당이 해산되어 생긴 학생을 수용하였으며, 1906에 인쇄기관 普成社를 설치하는 등 민족문화운동을 펼쳤다.

2) 基督教系 私學

이화학당은 1886년 감리교 여선교사 Mrs. M. F. Scranton에 의해서 설립된다. 숭실학당은 1897년 미국 북장노회 선교사 W. M. Baird(배위량)에 의해서 관서지방의 개화와 기독교의 중심지인 평양에서 설립된다. 이 학교는 1900년에는 수업연한 4년의 중학교로 발전하며, 1905년에는 미국의 장노교와 선교부가 대학의 합동경영을 합의하여 대학부를 신설함으로써 한국 최초의 근대적인 대학이 된다.

세브란스병원은 1904년 Oliver R. Avison에 의해서 뉴욕 북장노회 외교선교부의 도움으로 설립된다. 이 병원은 기존에 서울에 있던 간이진료소의 중심적인 의료기관으로서, 의료 및 의학교육을 수행한다.

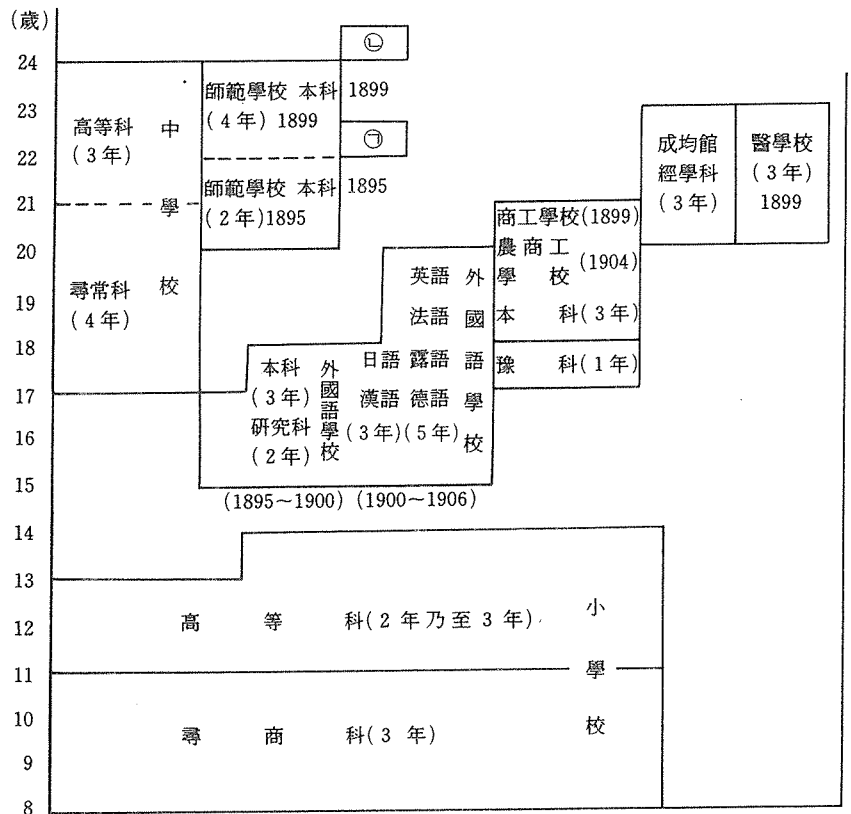
3. 학교시설 관련 설계 및 시공조직의 특성

각 학교들은 설립당시에는 기존 한식건물을 개조하여 사용하였으며, 그후에는 한식건물을 신축하며 본격적인 교사건물로서 양식건물을 신축한다. 기존한옥을 개조하거나 한식건물로 교사를 신축하였을 경우에는 건물설계는 학교관계자에 의해서 이루어진 것으로 보이며, 시공청부는 韓式木手에 의해서 이루어진 것으로 추측된다. 양식교사는 외국인 건축가에 의해서 설계되었으며, 한국인이나 중국인, 일본인 시공청부업자에 의해서 공사되었다. 이화학당의 Main Hall은 미국에서 건축설계도를 가져와서 공사를 행하였는데, 이는 한국에 거주하는 아마츄어 건축가가 아닌 전문적인 건축설계자에게 설계를 의뢰하였다는 것을 말해준다. 세브란스병원은 캐나다 건축가 H. B. Gordon에 의해서 설계되었다.

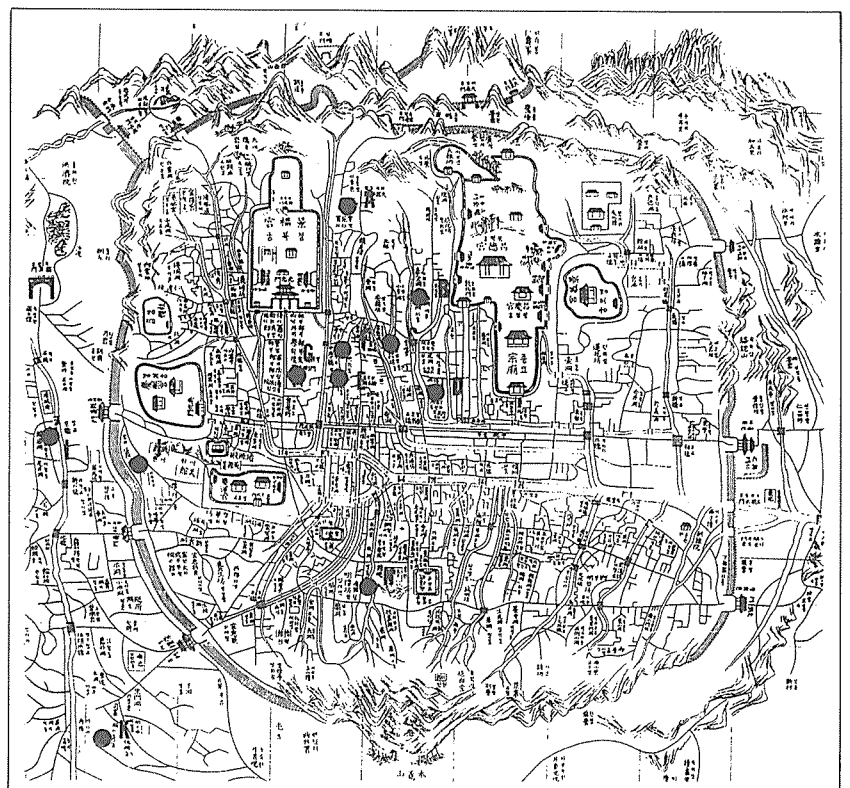
이러한 건축조직 특성은 다음과 같다.

첫째로, 이 시기에는 설계와 시공청부의 경계가 명확하지 않았던 것으로 보인다. 설계자들은 기초적인 설계를 하고 많은 부분은 시공청부업자에 의해서 결정되고 실행되었던 것으로 추정되어 설계과정에 있어서 설계자의 역할 못지 않게 시공청부업자의 역할이 컸던 것으로 추정된다.

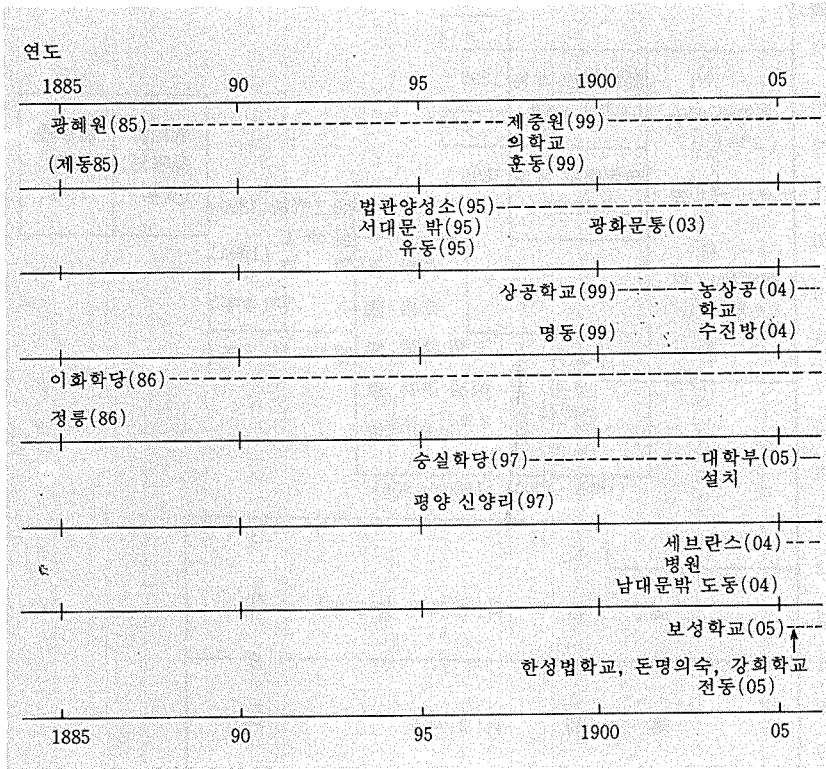
둘째로, 양식건축의 설계는 대지가 결정되지 않은 상태에서 설계되거나 미국에서 설계도를 가져온 경우가 있는데, 이러한 설계과정상의 특성으로 인하여 건축은 한국적인 통양이나 대지의 장소성을



[도-1] 1885~1905년의 학교 제도



[도-2] 조선시대 말기 각 학교의 행정지리적 입지 현황



[표-1] 조선시대 말기 각 학교의 변모과정

양식건물을 신축시에 한국인 건축기술자들의 참여가 점진적으로 이루어진다. 대표적인 한국인 기술자로는 沈宜錫이 있다. 그는 1887년부터 중요한 건물의 신축공사에 관여하며, 서양인의 지도를 받으면서 교회당, 학교건물을 시공청부한다. 1887년에 배재학당을 지은 인연으로 내무아문의 기사가 된다. 1897년에 이화학당 메인홀을 건축하는데, 이 당시 그는 10년 이상 양식건물공사에 관하여 경력을 가지고 있었고, 그 후에는 크게 활동한 기록이 없으므로 이 메인홀은 그의 대표적인 작품이었을 것이다. 그러한 의미에서 메인홀은 다른 양식건물에 비하여 한국근대건축에 있어서 더 큰 의미를 지닌다고 하겠다.

고려하지 못하고 洋式建築을 획일적으로 移植하는 결과를 초래한다.

셋째로, 양식건물을 신축시에 한국인 건축기술자들의 참여가 점진적으로 이루어진다. 대표적인 한국인 기술자로는 沈宜錫이 있다. 그는 1887년부터 중요한 건물의 신축공사에 관여하며, 서양인의 지도를 받으면서 교회당, 학교건물을 시공청부한다. 1887년에 배재학당을 지은 인연으로 내무아문의 기사가 된다. 1897년에 이화학당 메인홀을 건축하는데, 이 당시 그는 10년 이상 양식건물공사에 관하여 경력을 가지고 있었고, 그 후에는 크게 활동한 기록이 없으므로 이 메인홀은 그의 대표적인 작품이었을 것이다. 그러한 의미에서 메인홀은 다른 양식건물에 비하여 한국근대건축에 있어서 더 큰 의미를 지닌다고 하겠다.

2. 입지유형분석

1) 각 학교의 입지분석

통변학교는 한성부의 齊洞(B)에서 설립된다. 가공전습반은 삼청동 배창에 있던 兵品廠에서 개설된다. 광혜원은 구 외부아문에 인접하고 있는 재동에 있는 洪英植家(B)를 물수하여 개원되며, 1887년에 구리개(東峴)에 있는 에비슨의 집으로 이전된다.

1899년에 의학교로 개편되면서 전 총리대신이며 혁신관료였던 金弘集의 집(C)으로 이전하게 된다.

법관양성소는 서대문밖 鑪洞(I)에서 설립되며, 1903년 광화문통(G)으로 이전하게 된다. 이 유동은 鑪店洞이라고도 하였으며 敦義門 바로 밖에 위치하며 그 주변에는 한정부청이 있었다. 이곳은 지금의 서대문사거리 일대로 추정된다. 1903년에 이전한 장소는 한성부시대 호조자리로서 광화문통의 전기통신공사 자리로 추정된다.

상공학교는 명동(H)에 설립되며, 1904년에 수진방(E)에 있던 계용감으로 이전한다. 명동교사는 명례방 청국대사관 동측에 자리잡고 있었으며, 수진방으로 이전한 후에는 선린상업학교에서 인수하게 된다. 농상공학교 수진방터는 일찍부터 재상의 주택지로 사용되었으며, 한성부의 중학이 바로 옆에 위치하고 있었다.

계용감은 조선시대 宮屬官廳으로서 궁중에 진상하는 물품의 보관과 납품을 관장하였다. 계용감의 성격은 농상공학교의 성격과 기본적으로 관련되는 것으로 보인다.

보성학교는 전동(F) 구노어학교 교사에서 설립되며, 곧 金教獻의 주택으로 이전한다. 이 학교가 로어학교를 사용하게 된 것은 설립자 이용익이 新露性向때문이었다는 것으로 보인다.

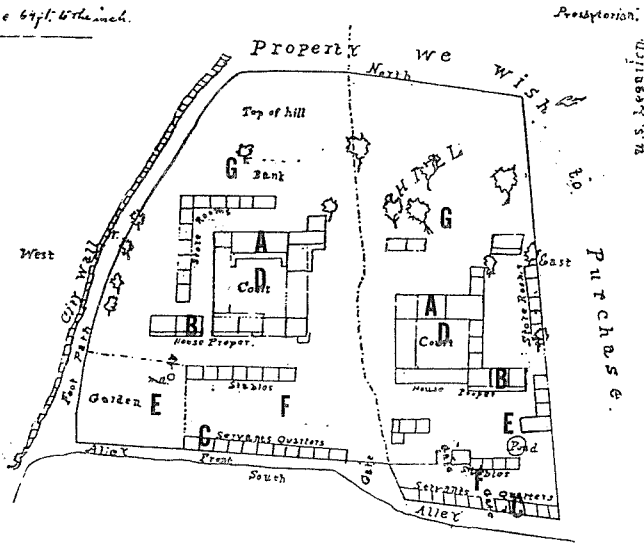
이화학당은 정동(J)에 있던 설립자인 스크랜튼부인의 자택에서 개교한다. 학당주위 길 건너 동쪽에는 덕수궁이, 남쪽으로 담남어서는 배재학당이, 길 건너 동쪽에는 미국대사관이, 길 건너 동북방에는 러시아영사관이 위치하고 있어서, 이 학교는 이국적인 정서를 풍기는 정동에 자리잡고 있었다.

세브란스의학교는 남대문밖 동측구릉의 도동(K)에서 설립되었으며 도로 건너편에는 한성부의 관문인 남대문정거장이 있었다. 이 학교에서는 주변지역을 관조할 수 있는 고지대에 위치하였다.

2) 행정지리적 입지유형 분석

관학과 민족사학은 그 대부분이 서측으로는 경복궁과 광화문통을 경계로 하고 남측으로는 종각을 중심으로 하는 六矣廬이 있었던 종로통, 동쪽으로는 종묘와 창덕궁, 북측으로는 돈화문과 광화문을 연결하는 선에 의하여 에워싸여진 범위에 입지하였다. 한성부는 성내와 城底十里로 이루어지고 5부 49방으로 행정구역이 편성되었다. 위의 지역은 5부중 중심구역인 중부에 해당되며 중부 내에서도 종로통의 북측에 입지한다. 이 지역 이외의 장소에 입지한 학교로는 삼청동에 위치한 가공전습반, 서대문밖 유동에 위치한 법관양성소,

Scale 64ft. to the inch.

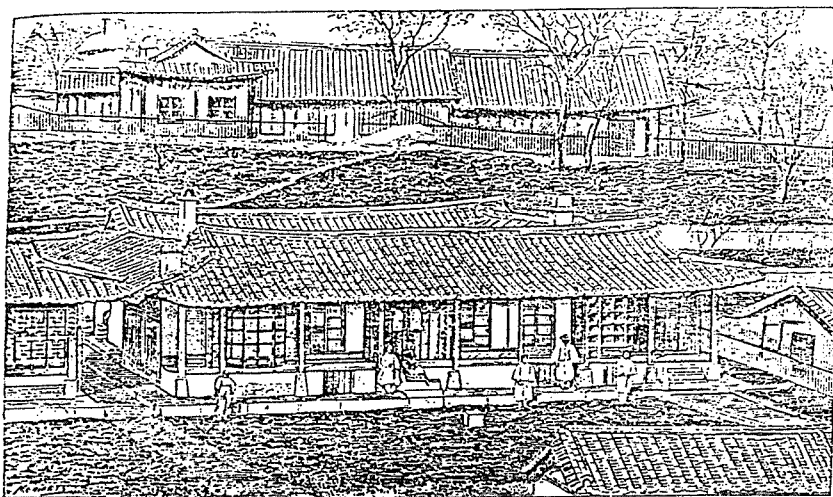


Korean Mission Property,
M.E. Church.

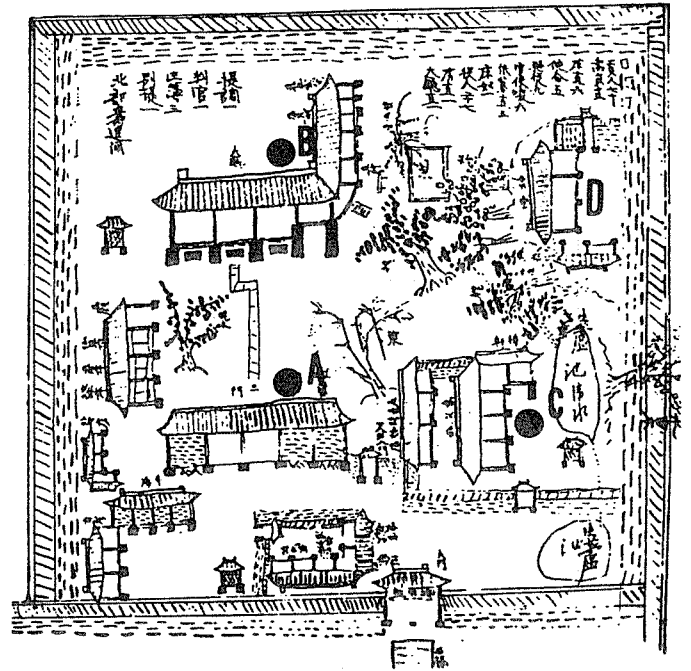
[도-6] 이화학당 貞洞校舍 배치도

〈도-7〉에 의하면 행랑채(C)와 행랑마당(F)이 있고, 중간에는 사랑채(B)와 사랑마당(E), 안쪽에는 안채(A)와 안마당(D)를 배치하고 있으며 제일 안쪽에는 후원(G)를 두고 있었다. 이러한 전통한옥을 일부 개조하여 각 건물별로 적절하게 교사로 사용한 것으로 추정된다.

이화학당은 女子學堂과 婦女院을 한옥으로 건축하여 1886년에 준공하였는데, 한국칸수로는 195.5칸이었다. 이 신축한옥은 ㄷ자형의 평면으로 되어 있었는데, 〈도-6〉, 〈도-7〉, 신축교사 전경사진인



[도-7] 이화학당 貞童校舍 입면도



[도-5] 한성부의 濟用監 배치도

〈도-9〉를 분석하면 口자형의 안채에서 전면부(House Property라고 쓰여진 바로 위부분)를 헐어내고 증축된 것으로 추정된다.

승실학당 평양 신양리교사는 평양의 서부에 위치하고 있었다. 1901년 조선교회 선교사의 찬조로 있다. 이 누마루도 원래는 다른 종류의 문을 설치하였을 것이나 격자형의 유리문으로 개조한 것으로 보인다.

이화학당은 학생들이 살집을 겸하여 교사를 1886년 준공한다. 이 교사는 ㄷ자형으로 되어 있는 기와집으로 높이 짙은 축대위에 세워져 있고, 7, 8개의 방들이 쪽 늘어져서 놓여 있고, 그 앞에 마루가 놓여져 있었다. 마루 끝에는 난간이 설치되어 있었다. 양끝방에는 스크랜톤 부인과 교사들이 사용한 방이었고 그 가운데 방6개에는 학생들이 사용하였다. 이 건물은 전면부 벽면에서 외견주선 내부에 외벽면선을 설치하고 그 사이에 마루를 두었다.

이화학당은 최초의 신축교사인 한옥을 헐어버리고 1896년에 붉은 벽돌로 2층 양옥을 짓기 시작하였다. Main hall이라고 칭하여 진 이 건물은 1900년에 준공되었으며, 교사숙소, 교실, 강당, 학생기숙사, 사무실, 회계실등이 수용되었다. 이 건물은 ㄷ자형 평면으로 1층과 2층 일부에는 아케이드를 만들어 놓았다.

승실학당은 1901년 2층 한식교사를 준공한다. 이 건물은 32'×40' 평면으로 되어 있었으며, 6개의 16'×16' 교실과 16'×40' 방 하나로 이루어졌다.

1층 평면은 정면 5칸, 측면 4칸에 전후면, 좌우측면에 퇴간을 설치하고 있으며 2층에는 정면 5칸, 측면 4칸으로 이루어졌다. 1층 네모통이 퇴칸 1칸을 실외로하여 외부공간화하였다. 주출입구는 전면 御間에 위치해 있다.

2) 평면유형의 분석

기존한옥 한식교사 양식교사
교사로 개조 신축 신축

이시기의 학교들은 초기에 한옥을 개조하여 사용하며, 학교의 규모의 변화에 따라서 그 변화를 수용할 수 있는 기존 한옥으로 이전한다. 이러한 현상은 관학과 민족사학에서 강하게 나타나는데 이들 학교는 규모의 변화에 대응하는 방식이 새로운 신축행위에 의해서 적극적으로 해결하기 보다는 규모에 맞는 한옥을 찾은 것으로 보인다.

그후에는 한옥의 개조보다는 한식건물로 교사를 신축하며, 학교가 발전함에 따라서 양식건물로서 교사를 신축한다. 이러한 경향은 기독교계 사학에서 평양부 서문밖에 한식 2층교사를 준공한다. 이 학교가 위치한 장소는 평지로 이루어졌으며, 전면도로를 중심으로 하여 서로 마주보고 선교사 사택지와 학교가 위치하고 있었다.

2) 블럭배치유형의 분석

기존 한옥을 2교사로 사용한 학교는 기존 건물기分棟型으로 배치되어 있어서 학교의 각 기능에 따라서 독자적인 건물을 가지게 하였으며 그 예로는 농상공학교 수진방교사가 있다. 이러한 유형 교사는 口字型을 기본 단위로 블럭배치되어 있으며, 교지를 둘러서 한식 울타리가 쳐져 있으며 울타리의 중앙에 솟을 대문의 정문이 있다. 그 내부에는 여러 건물에 의하여 여러 공간이 구성되어 있는데 각 건물들은 別棟으로 되어 있으며 서로 조화를 이루는 Scale로 되어 있다.

새로이 교사를 신축한 학교의 교사는 단독건물형으로 이루어지며 한 건물안에 여러 기능 즉, 사무실, 강당, 교사, 기숙사, 관사 기능을 수용하려고 하였다. 특히, 선교사에 의해서 설립된 학교교사는 이러한 경향이 강하였으며, 예배당 성격의 강당을 필수적으로 구비하였다. 이러한 예로는 이화학당 신축교사를 들 수 있다. 이 단독형은 단독교사를 중심으로 학교의 배치가 결정되는데, 교지를 경계지우는 울타리가 없이 단독교사가 직접 외부로 노출되며, 주변의 소규모 건물이나 외부공간은 이 주건물에 의하여 지배된다.

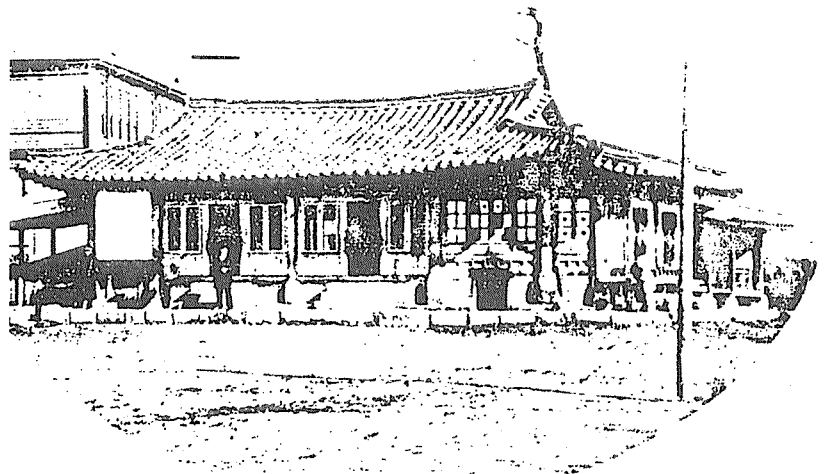
새로이 교사를 신축한 학교의 교사는 단독건물형으로 이루어지며 한 건물안에 여러 기능 즉, 사무실, 강당, 교사, 기숙사, 관사 기능을 수용하려고 하였다. 특히, 선교사에 의해서 설립된 학교교사는 이러한 경향이 강하였으며, 예배당 성격의 강당을 필수적으로 구비하였다. 이러한 예로는 이화학당 신축교사를 들 수 있다. 이 단독형은 단독교사를 중심으로 학교의 배치가 결정되는데, 교지를 경계지우는 울타리가 없이 단독교사가 직접 외부로 노출되며, 주변의 소규모 건물이나 외부공간은 이 주건물에 의하여 지배된다.

4. 평면유형분석

1) 각 교사의 평면분석

광혜원 재동교사는 한옥을 개조하여 사용하였는데, 정면 5칸, 측면 2칸으로 되었다. 이 병원의 실질적인 설립자인 알렌은 “다만 본인에게 필요한 것은 좋은 장소에 대형 한옥 1동과”라고 구한국 정부에 건의하여 마련된 건물이다. 지붕은 팔작지붕으로 되어 있으며, 전면 외벽체에서 좌측 2칸은 외진주선에 외벽면선이 위치하고 있는데 우측 3칸은 외진주선의 안쪽에 외벽선이 있다.

농상공학교 수진방 농과교사동은 정면 4칸 규모의 팔작지붕을 한 한식건물인데, 정면 4칸중에서 좌측 1칸은 외진주선에 외벽면선이 놓이지만 중앙 2칸에는 외진주선에 유리문이 설치되었다. 원래의 건물에는 유리문이 없이 외벽선이 외진주선의 안쪽에 설치되어 있었을 것으로 추정되며, 학교교사로 용도변경되면서 이 마루공간을 유리문을 설치하여 실내공간화한 것으로 보인다. 또 우측의 1칸 공간은 루마루식으로 하여 좌측의 3칸에 비하여 바닥을 높게 설치하고



舍校の形 農科校舍
[도-8] 농상공학교 壽進坊校舍 農科 건물

양식건축으로 신축된 교사는 우선 그 당시 지어진 양식건물중에서 큰 규모로 건축되는 등 규모에서 독보적인 스케일을 가지고 있다. 그리고 여러 기능을 한 건물에 수용하여 집중형 평면을 보여 준다.



[도-9] 이화학당 韓屋校舍

비록 규모에서 거대하였지만, 외벽체구성방식은 전통한옥과 같았으며, 외부공간의 성격에 따라서 외진주선과 외벽선을 배열하였다. 송실학당 한옥교사는 한식구조를 바탕으로 하였으나 코너기둥을 강조하여 전통건축에서는 생소한 처리를 한다.

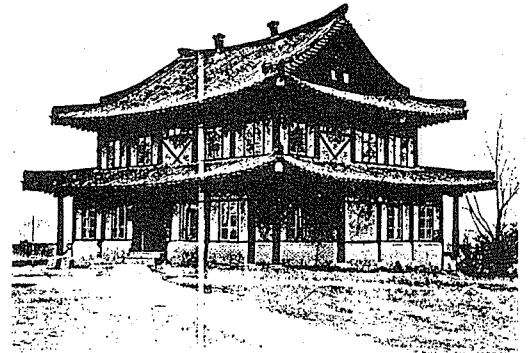
양식건축으로 신축된 교사는 우선 그 당시 지어진 양식건물중에서 큰 규모로 건축되는 등 규모에서 독보적인 스케일을 가지고 있다. 그리고 여러 기능을 한 건물에 수용하여 집중형 평면을 보여 준다.

5. 맺음말

구한말 시대상황에 있어서 교육은 중요한 의미를 지닌다. 구한말 정부는 기울어가는 국문을 되살리기 위한 기본정책의 하나로 서구의 근대적 교육제도를 수용하여 근대적이고 실리적인 교육을 시행하려 하였으며, 미국을 비롯한 서구제국들도 조선에서 교육을 매개로 하여 자국의 문화를 보급하고 세력을 확장하려고 하였다. 이러한 과정에서 여러 종류와 성격의 학교가 개설되었으며, 그 학교건축은 조선의 전통적인 건축환경에 적응 및 대응한다.

학교의 입지는 교육환경을 고려하여 결정되기 보다는 학교 설립자의 정치성에 의하여 결정되어 해당 정치세력의 중심지에 위치한다. 관학과 민족사학은 한성부에 전통적으로 정치의 중심지였던 중부중에서 종로통 북측지역에 위치하여, 이러한 경향은 국운이 기우는 1900년대에 들어오면서 심화된다. 기독교계 사학은 서구거류민의 집단거주지였던 정동을 중심으로 입지하며, 또한 새로운 개발지, 교통요지에 입지하게 된다.

학교건물의 배치 및 평면공간은 전통건축의 적응과 서구양식건축의 수용이라는 상호 의존적인 관계에서 점진적으로 발전하여 간다. 이러한 특성은 건축 설계·시공조직에서도 나타나는 현상으로서



[도-10] 송실학당 초기 한옥 교사

강하게 나타난다.

초기 한옥을 교사용으로 개조한 유형의 특징은 실내공간을 확대하는 방향으로 개조가 이루어진다. 이 과정에서 마루공간은 외부에 면하여 유리창문을 설치하여 실내공간으로 개조된다. 즉 외진주선에 외벽면선을 일치시켜 최대한 실내공간을 확대한다.

한식 교사를 신축한 유형은 기존 한옥에 비하여 거대한 스케일로 신축하여 2층으로 하거나 1층의 칸수를 크게 하였다. 이러한 규모는 조선시대에 일반 건물에서는 사용되지 못한 것이었다. 이 한식건물은 전통목수들이 새로운 양식건축기술을 습득하여 서양의 건축설계가와 공동으로 건축 설계·공사 과정에 참여하게 된다. 초기의 교사로는 기존 한옥을 개조하여 사용하고 그 다음에는 한옥식으로 교사용건물을 신축하며, 이 과정에서 건물의 스케일이나 세부 수법에 있어서 전통적인 건축과는 무관한 특성들이 나타난다. 그렇다가 양식건물로 교사를 신축한다.

참고문헌

- 1) 金永上, 서울 600年, 韓國日報社, 1990
- 2) 金源模, 近代韓國外交史年表, 檀大出版部, 1984
- 3) 박득준, 조선근대교육사, 도서출판 한마당, 1989
- 4) 이만열편, 아펜젤러, 연세대학교출판부, 1985
- 5) 김정호, 首善全圖영인본, 광우당, 1983
- 6) 수원고등농림학교일람, 1931
- 7) 이화80년사 편찬위원회, 이화80년사, 1967
- 8) 평양송실학교, 송실학보 제1호, 1915
- 9) 金晶東, 한국근대건축의 재조명 (1)-(15), 건축사, 1987. 2-1988. 2
- 10) 李榮漢外, 근대한국 초중등학교의 건축유형에 관한 연구, 대한건축학회지, 1987. 8