

부 록 3

현

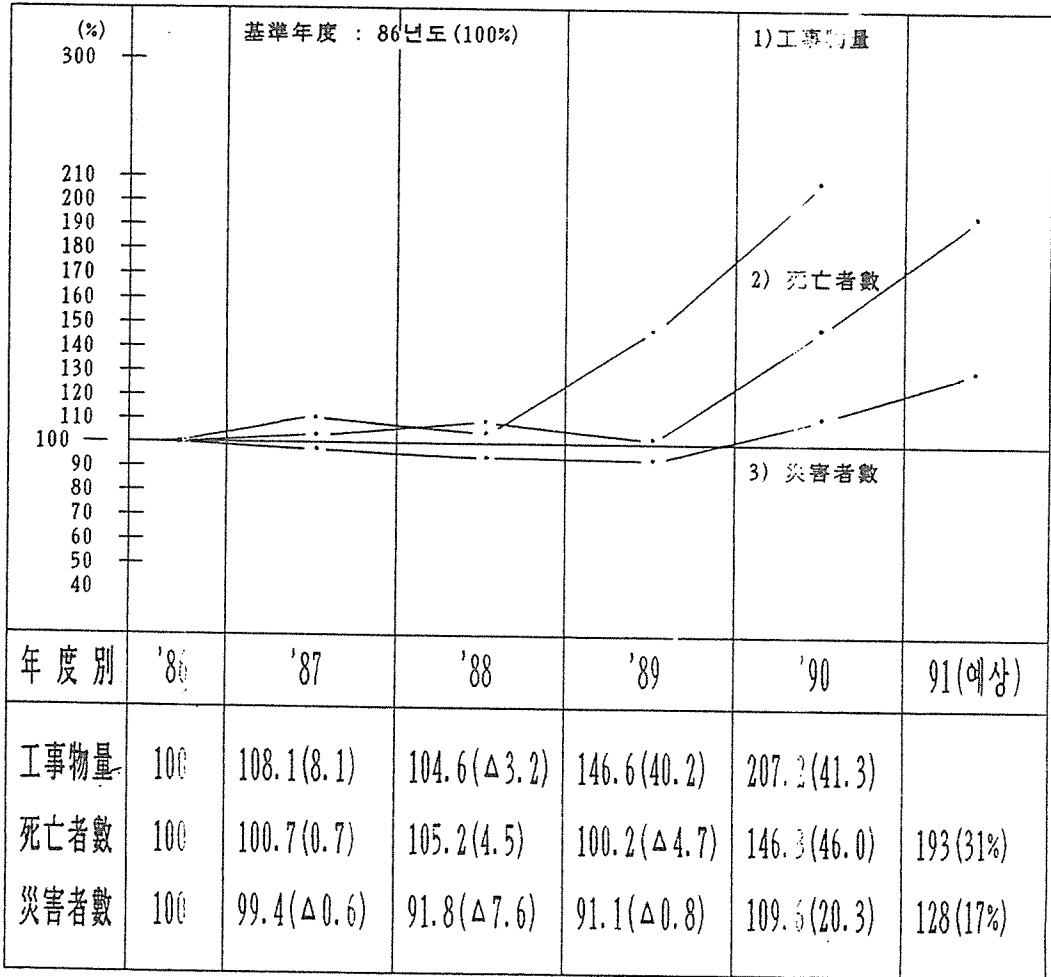
화

6 2 1

5

4

# 建設物量 増減에 따른 災害發生 推移



## '90建設業GNP 및 災害로인한 經濟的損失

區 分	'89	'90	增 減	備 考
建設業 GNP	13조8091억원	21조8350억	8조259억원	58.1%증
GNP 比重	9.8%	12.9%	3.1%	31.6%증
災 害 者 數	30,845명	37,102명	6,257명	20.3%증
死 亡 者 數	461명	673명	212명	45.9%증
總損失額(推定)	4,900억원	8,000억원	3,100억원	63.2%증
産災補償支給額	980억원	1,600억원	620억원	63.2%증

- '90 建設業 GNP : 新都市, 地下鐵 및 社會基盤施設 擴充등 建設政策에 힘입어 전년도 對備 58.1%의 成長을 記錄
- '90 建設業 災害現況 : 災害者數는 20.3%, 死亡者數 45.9%, 災害率 8.5% ('89 : 1.42 → '90 : 1.54) 가 增加
- 經濟的 損失 : 全産業의 經濟的 損失額 2조 6,967억원의 30%가량이 建設業의 災害에서 起因
- 災害로 인한 企業의 直·間接損失의 增加는 最近 企業이 안고 있는 資材費, 人件費 暴騰과 함께 企業의 採算性을 크게 威脅하는 直接的인 原因으로 擡頭

## '90産業災害 發生 現況

○ '89, '90 産業別 災害 發生 現況

( )는 死亡者

區 分 業種別	災 害 者 數 (人)		增 減 率 (%)
	'89	'90	
全 産 業	134,127 (1,724)	132,893 (2,236)	△1.0 (29.7)
製 造 業	75,820 (529)	68,869 (626)	△9.2 (18.3)
建 設 業	30,845 (461)	37,102 (673)	20.3 (45.9)
鑛 業	8,796 (311)	7,684 (390)	△12.6 (25.4)
運輸·保管 通信業	12,066 (274)	12,170 (338)	0.9 (23.4)
電氣·가스 水道業	240 (5)	236 (8)	△1.7 (60.0)
其 他 産 業	6,360 (144)	6,832 (201)	7.4 (39.6)

## '91. 1/4分期 災害發生 現況

區 分	'90. 1/4	'91. 1/4	增 減	對 備
災害者數	6,804명	8,166명	1,362명	20%증
死亡者數	119명	172명	53명	44.5%증

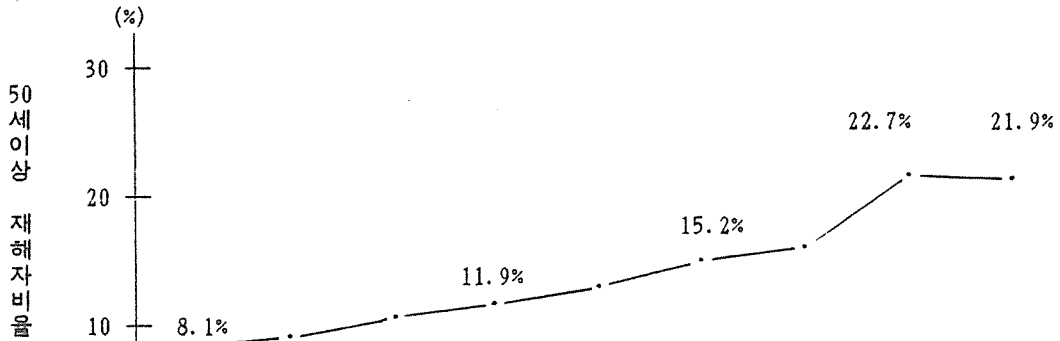
○ '91. 1/4분기 建設災害 發生

지난해의 建設災害 增加 趨勢는 금년에도 계속되어 '91. 1/4분기 現在 전년도에 비하여 災害者 20%增加 (8,166명), 死亡者 44.5% 增加 (172명)를 記錄

- 따라서 災害豫防을 위한 各別한 勞力이 없을시 '91년 豫想되는 災害規模는 災害者 43,300명 ('90對備 17%增加), 死亡者 880명 ('90對備 31%增加)이 豫想됨.

## 建設災害의 特性

가. 建設勤勞者중 老齡勤勞者의 災害比率 增加

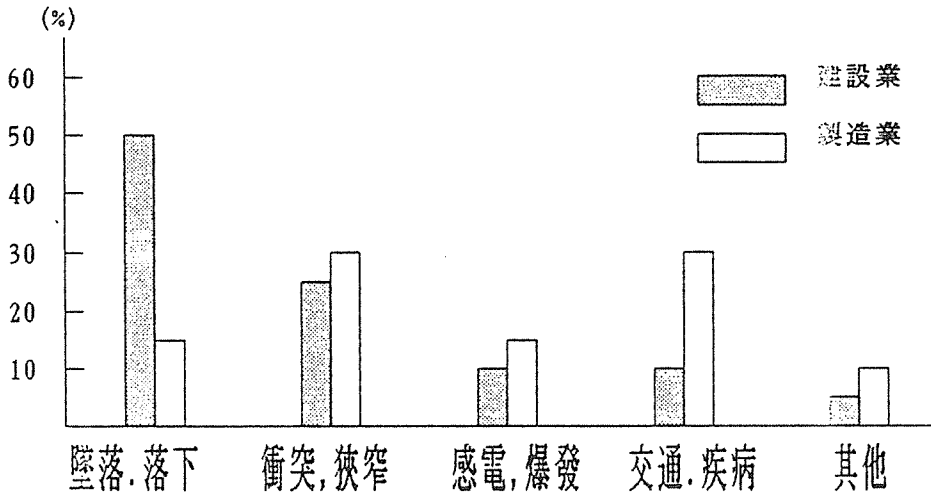


년 도	'82	'83	'84	'85	'86	'87	'88	'89	'90
재 해 자	27,286	36,726	38,086	33,691	33,865	33,604	31,076	30,845	37,102
고 령 자	2,215	3,250	4,417	4,019	4,700	5,113	5,272	7,016	8,120

- 젊은 技能人力이 作業環境이 열악한 建設業 就業을 忌避하여 建設勤勞者의 老齡化가 가속화되고 그에 따른 災害가 增加
- 人力 需給 不足現象 深化로 未熟練工이 建設現場에 大舉 投入되어 危險作業에 從事
  - 統計的으로 볼때 災害者의 90%가량이 勤續期間 6개월 未滿者임.

나. 墜落.落下物에 의한 災害가 50%에 肉迫

○ '90建設業 및 製造業의 重大災害 發生形態別 比較



○ 墜落災害發生 起因物別 分類

起因物	計	開口部	리프트트카	비계통로	작업발판	기 타
비율 (%)	100	22.1	21.2	19.2	17.3	20.2

( '90 公園 重大災害 調査 結果 )

- 墜落災害는 대부분 개구부, 리프트트카, 비계 및 가설통로, 작업발판의 安全基準 不適合에서 起因됨 (약 80%차지)