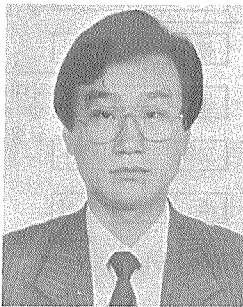


## 중국의 경제특구 투자환경



이 태 정  
본회 전자부품 과장

### 1. 개 요

우리나라의 전자산업은 10년동안 연평균 24% 이상이라는 고도 성장을 이룩하였다. 그러나 임금상승, 인력난, 원자재 가격 상승 등으로 인해 생산성 저하, 가격경쟁력 열세 등 어려운 문제에 부딪히면서 이를 극복하기 위해 해외진출 방안에 대한 업계의 관심이 높아지고 있는 실정이다. 본고에서는 저렴한 임금, 풍부한 노

동력으로 관심의 대상이 되고 있는 중국의 경제특구를 중심으로 투자환경을 살펴보기로 한다.

첫째, 중국의 투자환경 및 외상 대중국 투자 현황을 살펴보면 '91년 6월말 현재 전국의 경외상인 투자 기업은 34,000개를 비준하여 계약 금액이 448억\$이고 이중 실현된 투자액이 200억\$에 달했으며 그중 우리나라 투자 업체수는 100개를 넘어 금액으로는 1억7,000만\$에 달하였고 '90년 외자 기업의 수출액을 보면 87억1,000만\$로 '89년에 비해 58.9% 성장하여 전국 총수출액의 12.9%를 차지하였으며 '91년 상반기 외국 기업의 수출액은 33억\$로 전체 수출의 10.9%를 점유하여 외국기업이 중국산업에 많은 기여를 한 것으로 나타나고 있다.

둘째, 대 중국의 투자 유망분야를 살펴보면, 중국의 향후 중점 육성 분야는 농업, 에너지, 교통, 원자재 등 기초분야이나 장려 정책을 받고 있는 분야로는 원자재를 전량 수입하고 제품을 전량 또는 대부분 수출할 수 있는 생산성 프로젝트 전자분야로서 다음과 같이 10개의 투자 유망 분야를 들 수 있다.

- 1) 전문화된 전자부품, 대규모 IC회로 전력 전자부품
- 2) 중대형 컴퓨터 및 외부설비 제작
- 3) 완전요소, 민감요소, 전감기 제조
- 4) 겸용 디지털 TV 및 Tape 녹음기
- 5) 전자 전용회로
- 6) 신형 램프 부품
- 7) 컴퓨터 회로설계(CAD), 측정(CAT), 보조제작(CAM) 시스템
- 8) 팩시밀리 및 관련부품
- 9) 전자전용 설비 및 모델
- 10) 마이크로 전자기술

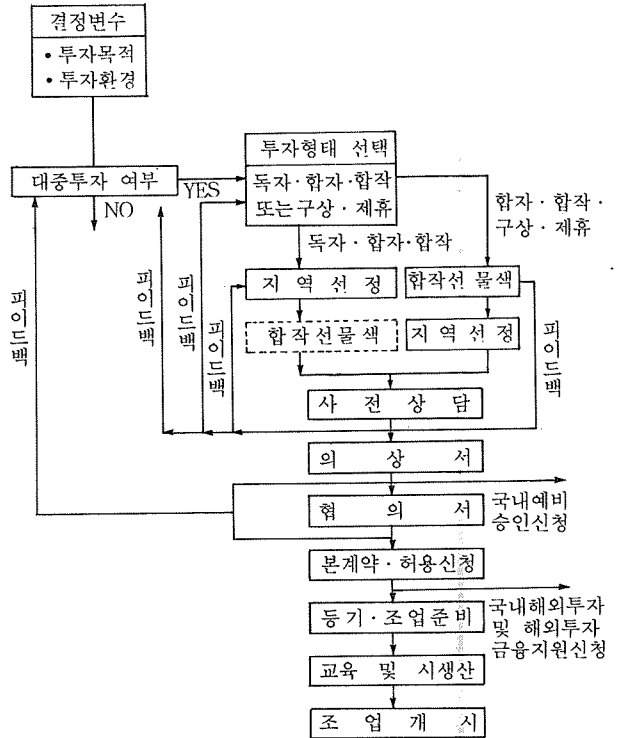
그러나 일반적인 TV, 라디오, 녹음기, 저렴한 전자계기, 소형컴퓨터, IC회로 및 국소 태양 에너지 등에 대해서는 중국 시장이 포화상태로 투자에 적합하지 못한 것으로 드러나고 있다.

## 2. 대 중국 외국인투자 현황

- 지역 : 중국의 경제특구 (海南, 珠海, 深川, 汕頭, 厚門)
- 외국인 투자 유치 제도는 외국인이 합자, 합작 및 단독으로 투자하는 회사의 설립절차, 조직기구, 경영체척, 합병 및 폐업 등에 관해 규정한 “광둥성 경제특구섭외공사 조례”에 의함(광둥성 경제특구섭외공사 조례는 광둥성에 국한되지 않고 경제특구 전체에 적용)

### 가. 외국인 투자의 범위

- (1) 외국인의 범위 : 외국의 국적을 가진 국민 뿐만 아니라 화교와 홍콩 및 마카오에 거주하는 개인과 그들의 회사 또는 기업
- (2) 사업 범위 : 공업, 농업, 목축업, 양식, 관광업, 주택 및 건축업, 고급 기술연구 개발사업 및 기타 공동 관심 사항(중국에 입국이 허용되는 모든 외국인 투자자들은 중국의 법률, 법령 및 관련 규정을 준수하는 특별한 제한없이 실물이나 기술, 금융, 관광, 교통, 통신, 건설 등 각종 서비스 부문에서 자기가 원하는 분야의 사업을 선택하고 합자, 합작 또는 단독투자의 방식으로 해당 “경제특구 관리위원회”의 승인을 받아 등록)
- (3) 투자의 형태 : 외국인 투자는 투자 비율과 투자 방식에 따라 5가지로 분류
  - (가) 단독 투자(Wholly Foreign-Owned Enterprise) : 투자자가 소유권과 경영권을 가짐.
  - (나) 중의 합자 기업(Chinese-Foreign Joint Venture or Equity Joint Venture) : 합자 경영(합영) 기업이라고도 함.
  - (다) 합작 기업(Contractual Cooperative Operation or Contractual Joint Venture) : 계약식 합작 경영 또는 계약식 합작 투자
  - (라) 위탁 가공(Processing and Assembling



※중국 경제 특구 전략의 평가와 한국기업의 대응(91 대외 경제정책연구원)  
 중국 투자 실무(90)  
 중국 주요 통계 자료(91 통계청)

[그림-1] 외국인 투자 절차

with Material and Parts from Suppliers)

- 來料 加工 : 원료와 부품을 제공하여 조립 후 납품
- 來樣 加工 : 구매자가 제공하는 견본이나 주문서에 따라 상품을 가공
- 來件 裝配 : 외국 구매자가 요구하는 디자인에 따라 상품을 생산하고 指定하는 상표 부착
- (마) 보상 무역(Compensation Trade) : 생산 기술과 설비를 중국 기업에 신용 판매하고 그 대금은 일정기간이 경과한뒤 상환(대금 분할 상환, 현물 상환)

### 나. 외국인 투자 우대 제도

<표-1> 中外 합자기업과 중외 합작기업의 비교

구 분	합 자 기 업	합 작 기 업
투자방식	주식분담식, 주자비율에 의거 계산	계약식, 투자비율이 고려되지 않음
법적근거	「중외합자경영기업법」(1979년 7월 8일 공포·시행) 및 그 실시(1983년 9월 20일 공포)	「중외합작경영기업법」(1984년 4월 13일 제한)
법인지위	중국의 독립 법인	공동 관계로 반드시 중국의 독립법인이 될 필요가 없음
조직형태	이사회를 기업의 최고 관리 기구로 함.	쌍방 합의에 의해서 공동 관리 위원회 또는 이사회를 구성함
관리방식	공동 관리로서 이사회는 총 경리(사장) 및 관리자를 임명	일방이 주관리권을 갖고 다른 일방은 협조하는 방식을 취함.
수익분배	등록 자본 비율에 따라 이윤 및 손실 또는 위험을 분담	계약에 규정된 비율에 따라 이윤 또는 생산품을 분배함
조세납부	① 투자총액에 포함되는 설비와 투자(자동차 제외)의 수입에 대한 관세 및 공상통일세 면제 ② 사업 제1차 및 제2차 연도의 기업 소득세를 전액 면제하고 그 이후 3년간 50% 감면	① 선진설비, 국내생산이 안되는 기기설비, 기본건 설 및 장식용재료의 수입에 대해서만 관세 및 공상 통일세 면제 ② 외국인 합작 설비자는 외국기업 소득세법에 따른 소득세 납부

資料: 鄭柏樹 編 「如何舉辦中外合資經營企業」(北京: 中國對外經濟貿易出版社, 1989), 7쪽

(1) 행정상의 편의 제공

- 출입국 수속이 간단하고 관세 통과 마감시

간이 늦다.

- 특구발전공사가 발행한 증명서와 함께 복수 비자 발급
- 외국인 투자 서비스 센터가 설치되어 투자자들에게 투자 상담, 구인, 원료 공급 등의 정보 제공

(2) 토지 임대 및 사회 간접 자본 사용상의 특혜

(3) 고용 및 임금 제도상의 특혜

임금 지급 방법을 자율적으로 결정할 수 있고 방법도 성과급과 시간급이 모두 인정된다. 외국인 투자 기업들은 근로자에 대한 보조금 지급의무를 면제받기 때문에 노동비용이 크게 절감된다.

(4) 조세 감면 혜택

상품 판매에 부과하는 工尙 統一稅와 기업 및 개인의 所得額을 기준으로 과세하는 소득세가 있는데 외국인 투자 기업이 생산하는 수출 상품에 대해서는 몇개의 指定品目을 제외하고 工尙 통일세가 전액 면제 특구의 모든 외국인 투자자들의 소득세는 일률적으로 15%의 세율 적용

(5) 금융 및 외환 관리상의 혜택

외국인 투자자는 중국의 외국환 은행인 중국은행의 특구지점이나 특구에 설립된 외국 은행 지점에 계좌를 개설하여 외환의

<표-2> 경제 특구의 토지 사용 연한 및 연간 기준 사용비

용 도	深 班		珠 海	汕 頭	厚 門	
	年 限	費 用			費 用	年 限
공업, 창고, 보관업	30	1.0~1.6	0.8~1.0	5.0~20.0	40	0.6~1.2
상업, 호텔, 레스토랑	20	13.0~21.0	8.0~10.0	35.0~140.0	50	7.0~14.0
일반식당 및 여관	30	5.0~9.0	5.0~9.0			
상품 주택	50	5.0~9.0	3.0~5.0	15.0~40.0	70	2.0~6.0
과학기술, 교육, 문화, 위성	50	-	-	-	60	-
노천주차장, 놀이터	30	0.4~0.8	0.1~0.2		30	1.0~2.0
노천관광 유락시설	30	0.3~0.4	0.8~2.0			
유락시설(건축물)	30	12.0~18.0	8.0~10.0	30.0~70.0	30	6.0~14.0
목축, 양식업	20	0.2~0.3	0.1~0.2	협정에 따름	30	
광산물, 채석장	-	0.4~0.8	0.1~0.2			
임시	-		2.0	2		

자료: 「外商投資實務」 「厚門經濟特區投資指南, 90」

입출금을 자유로이 할 수 있다.

### 3. 중국의 경제특구 투자환경

#### 가. 深川 經濟 特區

- 위치 : 廣東省의 남부 연안, 홍콩과 인접
- 103만명 (35%는 상주 인구이며 나머지 65%는 流動人口)으로 유동인구는 特區 밖에 거주하면서 취업 등의 이유로 드나들고 있다.
- 항구 및 부역능력 : 上步, 東角頭, 蛇口, 赤灣, 海沙港, 赤灣港의 연간 荷役能力은 500 万吨 程度
- 기후 : 아열대 해양성 기후대  
연평균 기온은 22.4℃이며 강우량은 1,948.4 mm, 연중 2~3小作 농사와 사철 과일 생산
- 산업별 고용 구조 : 2차 산업과 3차 산업의 비중이 각각 83%, 17%이다.
- 학력 수준 : 공업기업의 幹部는 80% 이상이 전문대학 이상의 엔지니어, 노동자의 50%는 고졸, 30%는 중졸로 구성되어 있다.
- 투자 배제 요건
  - ① 공해 배출이 심각하거나 공해 방지 시설의 기준이 미달하는 공업
  - ② 국가의 수출 지원 자금을 필요로 하는 기업
  - ③ 설비 낙후로 노동자의 건강을 해칠 우려가 있는 공업
  - ④ 외국인 투자 설비의 높은 가격으로 인해 합작 투자 이익이 적은 보상무역
  - ⑤ 외국인 투자자의 원료 공급에 전량 의존하여 사업의 안정성이 적은 원료 가공공업

#### 나. 珠海 經濟 特區

- 위치 : 珠江口의 서남방에 위치(광동성 주해시 동남부의 마카오 북쪽 1km 지역)
- 개방동기 : 중국의 대외 개방 정책으로 홍콩과 마카오를 통한 외국인의 투자를 적극 유치한다.

- 교통 : 주해 특구와 심천 특구와 인접하여 지리적 환경이 비슷하며 항만과 내륙으로 연결하는 철도가 없고 항구는 대형 선박의 입출량이 불가능하다.
- 기후 : 아열대 해양성 기후대로 연평균 기온이 22.3℃이며 강우량은 1,989.9mm, 평균 상대 습도는 79%로 매우 쾌적하고 주변경치가 아름답기에 관광 및 휴양지로 개발될 가능성이 있다.

#### 다. 汕頭 經濟 特區

- 위치 : 관동성 동남 연안의 한강, 옥강 및 槵江의 하류 삼각주 남단의 반도에 위치한 산두시에 있다.
- 교통 : 산두항은 1만톤급 대형 선박 5천, 3천, 5백톤급 및 여객선과 화물선 전용 부두 7개가 있다.  
현재 汕頭, 深川間 고속도로와 汕頭-梅縣-廣州를 잇는 철도가 건설중이다.
- 통신 : 국내 거의 모든 도시와는 물론 국제 직통 전화, 텔렉스 및 팩시밀리를 통한 18개 국과의 직접 교신이 가능하다.
- 인구 : 1천만명
- 교육 : 汕頭市에는 5개의 종합대학과 전문대학, 8개의 실업 고등학교, 23개의 중학교, 133개의 국민학교가 있다.
- 산업구조 : 50년대와 60년대에는 중국 제일의 感光化學 공정을 비롯 초음파 檢測儀器, 전자기기, 플라스틱, 통조림, 기계 등의 공업이 발달 현재 주종 공업 제품은 방직물, 의류, 공예품, 도자기, 의약품, 식품, 초음파 기기, 전자제품, 플라스틱 제품, 기계, 감광기기 등이고 음향기기 및 자성재료 등은 새로운 제품으로 부각

#### 라. 厚門 經濟 特區

- 위치 : 匪南 三角州의 중심지이고 자유중국 통치하에 있는 金門島와 2km 거리이고 대만 남부와 高雄市로부터는 156해리 떨어진 厚門

島에 위치

- 인구 : 37만명(면적 : 131km<sup>2</sup>)
- 항구 및 하역능력 : 후문 경제 특구의 자유항화 계획에 따라 국제 항구형으로 발전(대만 기업의 집중적인 투자 유치 목적)  
10만톤급 선박이 자유롭게 내항하여 5만톤급 선박은 接灣이 가능
- 교통 : 상해, 温州, 光州를 잇는 정기 항로, 厚門港은 아시아와 태평양 국가들과의 무역 항으로 활용
- 통신 : 960회선의 마이크로 웨이브 통신 설비의 완성과 각종 통신장비가 갖추어 졌다. 국내외 각지와 교신이 가능한데 세계 182개 국가 및 지역과 직통전화, 팩시밀리, 텔렉스 소통
- 전력 : 7,500kw/h의 발전소와 22만볼트의 변압기 설치로 福建省의 西南 및 西北地域과 연결된 전력망으로 원활한 공급 가능
- 산업구조 : 공업 형태는 주로 노동 집약적 산업으로 경공업, 방직공업, 기계공업, 전기전자공업, 조선수리업, 화학 및 약품공업, 식품가공업, 건축재료, 공예품 생산공업

- 위치 : 중국 본토의 최남단 雷州半島 아래 瓊州 海峽을 사이에 두고 南中國海 서북부에 위치
- 면적 : 3,400km<sup>2</sup>
- 인구 : 657만명
- 기후 : 열대와 아열대의 중간으로 연평균 기온은 90% 이상이 24℃ 이내
- 광물자료 : 철 및 비철금속이 약 50여종이며 매장량이 풍부하다.  
[티탄늄(2천만톤)은 중국 총 매장량의 70%를 차지하며 철합유는 30%로서 精鑛에 가까운 최우량품이고 코발트(1.3만톤), 리튬(140만톤), 구리, 알루미늄, 아연, 금, 은, 텅스텐 등 대량 보유]
- 교통 : 일본과 싱가포르의 중간지점에 위치하고 있고 68개의 항만을 갖고 있으며 해상교통의 요지이다.  
국제 항공 노선은 해구와 홍콩, 방콕과 싱가포르, 三亞(海南島 南歐 港口都市)와 홍콩이 각각 직항로로 연결되어 있다.  
국내선으로 해구와 북경등 14개 노선이 부설
- 전력 : '88년 열발전소 준공으로 40만kw/h의 전력 공급이 가능

마. 해남 경제 특구

<표-3> 對 中國 투자업체 현황

업 체	현지법인명	생 산 품 목	연간생산	투자액 능력(만대)	투자율 (천弗)	설립년도 (%)&
금성사 Goldstar Group	Zhuhai China	CTV	15	2,650	53	1989
릭키금속(천진)	삼환릭키신소재유한공사	희토류자석	40톤	1,012.56	45	1990.1
대우전자	복주 전빙상 유한공사	냉장고	30	12,550	34	1987.6
대우전자	복주컴프레사공장	냉장고용컴프레서	75	2,000	100	1989
광성전자		IFT(트랜스포머)				1991.9
한국토프톤	청도토프톤전기유한공사	스피커&부품	3,600	8,000	100	1989.8
선경마그네틱	-	플로피디스크	12,000	50	-	1992.1
태일정밀	하얼빈 태일정밀유한공사	컴퓨터용헤드 Winding	-	450	100	1991.6
한국와이씨전자	심양성인전자고분유한공사	안테나	1,200	3,000	67	1990.10
새한정기	Tian in Saehan Precision Co., Ltd.	Deck Mechanism	420	2,500	100	1990.6
오성전자	청도오성전자	Coil	2,400	600	100	1991.3
원광전자	-	D.Y	250	950	80	1990.9
보광전자	-	저항기	-	40	55	1991.4
삼성물산	화리전자유한공사	CTV	40	1,140	19	1989.12