

漁港·漁村은 有望한 觀光資源

國民觀光 休養地化 漁村振興에 寄與를

金 在 珉

〈世宗大 觀光經營學科 教授〉

I. 序 言

현대 산업사회에 있어서 국민소득의 증가와 여가시간의 증대로 인하여 국민들의 생활 형태가 일상생활의 주거지를 떠나서 관광과 레크레이션활동을 위한 여행을 추구하는 사람들이 증가함에 따라서 국민관광이 대중화되고 있다.

1990년도에 우리 나라 국민관광객수는 총 2억6천37만8천2백69명으로 집계되어 국민 1인당 6회의 국민관광을 한 것으로 나타났으며, 91년도에는 국민관광객수가 2억7천만명에 이를 것으로 전망된다.

이러한 국민관광의 확대현상

차 례

- I. 序言
- II. 漁港·漁村을 국민관광 휴양지로 개발
 - 1. 자연경관과 관광자원의 보호
 - 2. 여행사의 어항·어촌 관광상품 개발
 - 3. 향토음식의 개발
 - 4. 해변 관광시설
- III. 民泊商品과 서어비스
- IV. 漁港·漁村觀光을 위한 提言

과 병행하여 관광객의 관광목적지 선택에 있어서도 많은 인파로 붐비는 유명 관광지보다는 자연경관이 수려하고 쾌적한 어항과 어촌을 찾는 관광객이 매년 증가하는 추세이다. 이와 같이 어항과 어촌지역이 국민관광지로 각광을 받게 됨에 따라 우리 어민들은 해안지역의 아름다운 자연경관을 보호하고 관광자원을 보존하는 노력을 선행해야 할 것이다.

어항·어촌관광의 특색

어항과 어촌은 해안지형의 굴곡이 심한 곳에 위치하여 선박과 어선의 해양출입이 편리한 곳에 발달하며, 연안·근

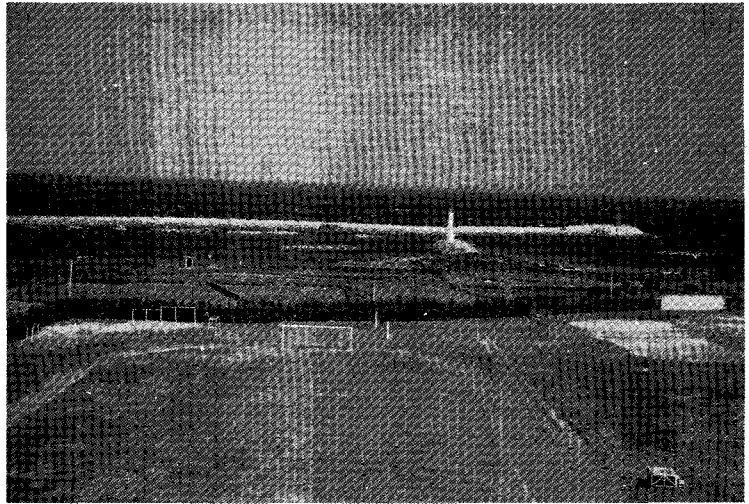
해·해양어업의 근거지가 된다. 어항은 수산업이 발달함에 따라 어항으로서 각종 시설을 갖추게 된다. 즉 어시장, 제빙 시설, 수산물 저장창고, 어구상, 조선소, 선박수리소, 수산물 가공공장 등은 어항에서 볼 수 있는 산업관광시설이다.

어선이 입항하고 출항하는 광경과 계선장, 방파제, 등대, 항만시설 그리고 수산시험장, 수산학교, 기상관측소 등은 어항 고유의 시설이며, 특히 도시의 학생과 어린이들에게는 현지답사로서 교육적인 큰 의미를 지닌다.

어항·어촌관광의 특색은 바다와 해안지역의 풍경 뿐만 아니라 산업 및 문화적 소산물이 관광의 대상이 되며, 모든 국민들에게 관광과 휴양을 위한 여가공간을 제공하는 기능을 동시에 지닌다.

부연하여 어항·어촌관광은 어촌의 돛배, 어구(漁具), 어가(漁家)와 같은 어촌고유의 풍물이 관광대상이 되며 어촌지역에서 볼 수 있는 「풍어굿」과 같은 전통을 지닌 민속행사가 매력적인 관광자원이다. 또한 여가공간면에서 바다와 해변의 백사장, 잔디밭은 많은 사람들이 휴식 및 여가공간으로 이용할 수 있으며, 각종 스포츠 및 레크레이션 활동을 즐길 수 있는 처녀관광지이다.

어항·어촌관광은 대부분 도시 사람들이 복잡한 도시환경에서 벗어나 일상생활로부터 변화를 추구하며, 해안지역의 여가공간을 이용한 휴가와 관광을 추구하는 것이다. 그러므로 어항·어촌관광의 요체는



어촌지역을 찾아오는 여행자의 관광욕구를 파악하고 그것에 부합되는 관광자원을 개발하고 보존하는 노력이 절실히 요구된다.

II. 漁港·漁村을 국민관광 휴양지로 개발

어항 어촌지역을 국민관광휴양지로 개발하기 위한 개발방향을 다음과 같이 분류하여 설명하기로 한다.

1. 자연경관과 관광자원의 보호

우리 나라 해안에 발달한 어항과 어촌은 동해, 서해, 남해안이 각각 지형적으로 자연적 특색을 나타내고 독특한 풍경을 이루고 있다. 해안지역의 기암절벽과 단애, 해안에 발달한 어항과 어촌 풍경, 해변의 수림지대와 잔디밭, 백사장, 푸른바다 그리고 동해안의 일출광경과 서해의 낙조는 매력적인 관광대상이다.

어항과 어촌은 수산업의 기지로서 역할을 할 뿐만 아니라 어항, 어촌관광의 목적지가 되고 있으며, 이 지역에 아름다운 풍광이 관광의 대상물이 되고 있다.

따라서 어항·어촌지역의 관광자원은 해안지역의 자연경관을 보호하고 어촌 고유의 풍물을 보존하는 일이 가장 중요하다는 것을 어민들이 인식해야 될 것이다.

어항·어촌지역의 관광휴양지화는 지역주민과 국민들이 그 지역 자연경관을 자연상태 그대로 보호하는 것이 관건이 된다. 또한 전술한 동해안 「풍어굿」, 제주도 「칠머리당굿」과 같은 전통적인 민속행사를 관광자원화하고 보존해 나가야 될 것이다.

2. 여행사의 漁港·漁村觀光 商品 開發

어항·어촌지역을 관광목적지로 하는 여행자는 가족단위와 청년층 그룹의 개별적인 여

행과 여행사가 관광객을 모집하여 교통수단을 이용토록 하는 두가지 형태가 있다. 차체에 여행사가 어항·어촌관광지를 관광상품으로 개발하여 판매할 경우에 도시인들에게 인기있는 상품이 될 것이다. 어항·어촌관광지 선정은 자연경관이 수려한 곳을 선정하여 하계절에는 피서객을 대상으로 하고, 비수기에는 해변 여가공간을 이용한 레크레이션활동의 프로그램을 관광상품화하는 여행사 패키지 관광의 개발이 요망된다.

레크레이션활동은 어항지역에서 여행사 혹은 청소년단체와 협의하여 해변 여름 수영학교, 배드민턴대회, 배구대회, 탁구경기, 청소년수련회 등을 유치할 수가 있다. 한편 여행사의 어항·어촌관광 상품판매의 홍보와 바다와 해변을 소재로한 레크레이션활동을 프로그램화하여 관광객으로 하여금 이러한 레크레이션에 참여토록 하는 것이다.

3. 향토음식의 개발

어항과 어촌에서는 주민들이 바다에서 수산물을 어획하는 어업을 생업(生業)으로 하므로 생선요리의 향토음식이 개발된다. 생선요리는 그 지역 해산물로서 대표적인 생선요리 메뉴를 전문화하는 것이다.

최근에 생선요리를 좋아하는 식도락가들의 여행도 증가하고 있다. 그러나 일부 해수욕장 식당의 생선요리 가격은 너무 비싸서 그곳을 찾아오는 고객을 당황하게 하는 경우가 있는 것이다. 그러므로 어항·어촌

어항·어촌관광의 특색은 바다와 해안 지역의 풍경 뿐만 아니라 산업 및 문화적 소산물이 관광의 대상이 되며, 모든 국민들에게 관광과 휴양을 위한 여가공간을 제공하는 기능을 동시에 지닌다. 부연하여 어항·어촌관광은 어촌의 돛배, 어구(漁具), 어가(漁家)와 같은 어촌 고유의 풍물이 관광대상이 되며 어촌지역에서 볼 수 있는 “풍어굿”과 같은 전통을 지닌 민속행사가 매력적인 관광자원이다. 또한 여가공간면에서 바다와 해변의 백사장, 잔디밭은 많은 사람들이 휴식 및 여가공간으로 이용할 수 있으며, 각종 스포츠 및 레크레이션 활동을 즐길 수 있는 처녀관광지이다.

에서 생선요리 음식점을 개점할 경우에 고객이 그 식당에 오는 내점동기를 파악하는 것이 중요하다.

예를 들어 해변의 생선전문 식당은 생선의 신선도와 저렴한 가격이 고객을 만족하게 할 수 있다.

어촌의 향토음식은 생선회, 전복죽, 오징어요리, 새우요리, 조개탕, 생선매운탕과 같은 메뉴를 들 수 있다.

일본 이세(伊勢)지역의 한 어촌은 겨울 비수기에 이 지역 특산물인 새우제를 축제로 개최하여 새우를 판매하는 등 비수기를 타개하고 있다.

우리 어항에서도 특색있는 생선 메뉴를 개발하여 판매함으로써 어항·어촌의 관광상품이 될 것으로 사료된다.

4. 해변 관광시설

어항·어촌은 휴가자와 관광객을 위한 임해 리조트로서 관광시설인 기존의 시설을 보완하고 정비할 필요가 있다.

임해 리조트시설의 종류와 형태는 해수욕장 시설을 비롯하여 수상 레크레이션시설, 해변 스포츠시설, 휴양 및 숙박시설 등 다양한 임해 관광시설을 조성할 수 있다. 임해 리조트시설의 개발은 그 지역의 자연적인 입지조건과 래방 관광객 수, 교통수단 등을 고려하여 그 지역에서 이용도가 높고 개발이 용이한 시설을 선별적으로 개발해야 될 것이다.

어항·어촌지역에서 해변 관광시설을 우선적으로 개발하여야 할 사항은 해수욕장시설이다.

하계절에 레크레이션활동은

해수욕장을 대표적으로 들 수 있으며, 해수욕과 해수욕장의 이미지는 물의 수질과 수온, 태양, 해변의 백사장, 푸른 바다와 같은 자원입지형의 레크레이션활동이다. 특히 해수욕장의 특성은 계절적인 기후에 따라서 크게 좌우되는 점을 고려하여 계획을 할 필요가 있다.

즉 해수욕장은 하계철의 일정한 기간에 과도의 피서객 집중현상을 나타낸다.

해수욕장시설은 계절형 레크레이션활동이므로 계절형 레크레이션과 해변 기반시설인 편의시설을 동시에 고려하여야 한다.

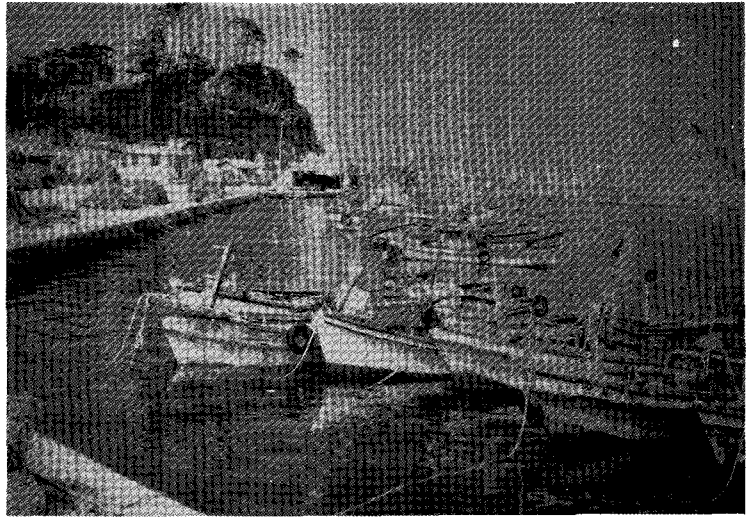
해수욕장의 자원조건은

- ① 기상조건 : 기후, 온도, 풍속, 일조 등
- ② 해상조건 : 파고, 수질, 해저자원, 생물
- ③ 지형 : 해변의 넓이, 경사, 배후지, 하천 등이다.

해수욕장 시설은 내방객의 활동 특성을 인식하고 그들이 활동하는 기호의 변화에 따라서 시설을 선택토록 한다.

해수욕장의 구성요소는 그 기능면에서 해수욕과 휴식 및 레크레이션, 보안 및 관리기능 그리고 숙박기능과 교통기능을 제공하는 것이다. 따라서 해수욕장 시설계획은 그 기능면에서 성격과 규모의 정도에 따라 시설의 종류를 결정한다.

또한 해변 리조트는 송림지대에 잔디밭을 조성하고 벤치등을 마련하여 관광객의 휴식과 여가공간을 제공토록 한다. 그리고 스포츠와 레크레이션활동을 위한 다목적 운동장, 탁구장, 배드민턴장 등 비교적 시설이 용이한 것과 관광선,



해변 관광시설의 종류

구 분	시 설 내 용
1. 수상 레크레이션 ○ 유수시설	염수풀, 담수풀, 안전수영구역, 부갑판(浮甲板), 고무보트, 미끄럼대, 다이빙대
○ 주유시설	요트, 모터보트, 카누, 유람선, 수상스키, 유리보트, 낚시배
2. 레크레이션, 스포츠 시설 ○ 오락시설	실내극장, 야외극장, 해양스타디움, 야외댄스장, 영화관,
○ 유희, 운동시설	어린이놀이터, 게임장, 핸드볼장, 소프트볼장, 양궁장, 간이골프장, 탁구장, 배드민턴장, 운동장
○ 교화, 문화시설	수족관, 해양박물관, 임해시험장, 동물원, 식물원
3. 휴양, 숙박시설 ○ 음식, 휴양시설	식당, 커피숍, 향토음식점, 바베큐, 휴게소, 휴양공원, 피크닉장
○ 숙박시설	여관, 호텔, 임대별장, 휴가촌, 민박, 캠핑장, 휴양소, 유스호스텔
4. 관리, 편의시설 ○ 위생시설	배스하우스(Bath House), 목욕탕, 샤워장, 세면시설, 탈의장, 세탁장, 화장실
○ 관리시설	관리사무소, 파출소, 시계탑, 집회장소, 미아보호소, 구호소, 방송실, 안내소, 구급보트
5. 교통시설 ○ 교통시설	철도와 철도역, 도로, 주차장, 버스터미널, 광장
6. 쇼핑시설 ○ 쇼핑시설	상점, 기념품 판매점

모터보트를 관광상품으로 개발할 수 있다.

한편 교통시설로서 어항지역의 일정한 장소에 공동주차장 시설을 갖추도록 하여 내방자들의 주차편의를 제공해야 될 것이다.

III. 民泊商品과 서비스

태양이 작렬하는 성하의 계절이 되면 많은 사람들이 해변지역으로 피서 여행을 하며, 주요 해수욕장은 많은 인파로 붐빈다. 최근에는 가족단위와 청년층 그룹의 피서객이 복잡한 유명 해수욕장보다는 어항·어촌지역에서 휴가를 즐기려고 하는 민박객이 점차 늘어나는 추세이다.

민박은 호텔이나 여관보다는 객실(客室 : 房) 가격이 저렴하고 셀프서비스 방식으로 음식을 직접 조리하여 식사를 할 수 있는 장점을 지니고 있으며, 어가(漁家)의 부업으로 정착되어 가고 있다.

어항·어촌지역 민박사업은 1년 중에서 7월과 8월 기간에 계절적인 수요가 매우 높기 때문에 이 성수기에 일시적인 혼잡성을 이룬다.

또한 민박이용자의 민박상품 구매는 민박가옥의 입지 및 환경조건, 객실의 청결과 쾌적도, 사용시기와 시간, 그리고 고객의 기호에 따라 결정한다.

따라서 우리 어민들은 민박상품을 판매하는데 있어서 민박객실의 상품화를 인식해야 할 것이다.

평소에 어민들이 주거하며 생활하는 방(房)을 민박이란

어항·어촌의
진흥은
수산업 발전의
초석이 되는 것은 물론
어민소득을
향상시키게 되므로
어촌의 중심이 되는
어항을 건설할 때는
방파제, 물양장등
기능시설을
비롯하여
해안도로, 주차장,
숙박시설, 음식점,
레저시설등
부대시설을
완벽하게 포함하는
종합적이고 총체적인
어항으로
개발해야 한다.
그러면 어항·어촌의
관광휴양지화는
활성화 될 것이고 더욱
진흥될 것이다.

형태로 고객에게 제공하기 때문에, 방을 위생적으로 깨끗하게 유지하는 객실의 청결과 정비가 민박사업의 요체이다. 객실이라고 하는 서어비스 상품은 그 객실을 제공하고 이용하는데 있어서 시간과 장소적 제약을 받는다. 즉 고객의 객실 이용이 곧 판매로 이어지며, 그 당일에 판매되지 않은 방은 상품의 저장이 불가능하며 그 당일의 상품가치는 상실된다. 그러므로 어가에서는 하계절에 민박객실 판매 증진을 위한 판매계획을 수립하는 것이 민박사업을 성공적으로 수행할 수 있는 첩경이라고 하겠다.

민박객실 판매계획은 도시에 있는 여행사, 해수욕장, 관리사무소, 지역 행정기관으로부터 내방자 통계 및 여행정보를 수집한 자료를 기초로 하여 민박객의 예상인원을 예측하여 수용인원을 산정하는 것이다. 또한 예약장부를 준비하여 작성하는 것도 민박사업의 합리적인 경영방법의 하나이다.

숙박사업은 서어비스 산업이므로 고객과의 대인관계가 많으며 동시에 판매활동이 이루어진다.

따라서 민박업의 고객응대는 어민들이 서어비스 맨(Service man) 정신을 발휘하여야 하며 인내력과 자제심, 성실성을 구비하고 고객에게 친절히 봉사하는 자세를 확립해야 할 것이다.

어항·어촌민박사업은 어촌의 소박성과 개성을 지닌 어민들의 서어비스 정신과 서어비스 활동이 그 지역 친절의 상징이 될 수 있다.

한편 민박객실을 깨끗이 정비



하고 위생시설을 설비하여 민박상품의 질적인 표준을 유지하는 상품화를 도모해야 한다.

부연하여 민박고객의 수용태세를 위하여 민박객실을 정비하고 주택환경을 위생적으로 깨끗이 유지하는 것이 매우 중요하다. 민박객실의 정비는 방의 장판과 도배, 방충망을 설치하고 샤워장, 취사시설, 세탁장, 화장실을 완비토록 하여 객실의 청결과 위생적 표준을 유지토록 한다. 아울러 어민들이 민박 서비스에 대한 표준을 정하여 민박객에 대한 서비스 제공 기능을 향상하는 것이 민박상품 판매의 증대를 이룩하게 될 것으로 사료된다.

IV. 어항·어촌관광을 위한 제언

우리 나라 긴 해안선에 발달한 어항과 어촌은 아름다운 자연풍경이 자연적 관광자원으로서 가치를 지니고 있으며, 어항의 수산업 시설과 풍물 그리고 고유한 전통민속은 주요한

관광매력물이다.

어항·어촌관광휴양지화는 이 지역을 쾌적한 휴양지로 자연환경을 보존하고 관광객 수용태세를 갖추고 관광객이 내방하도록 하는 홍보활동에 역점을 두고 추진해야 될 것이다.

(1) 어항·어촌의 관광자원은 그 지역에 자연자원과 문화적 소산물 그리고 관광상품을 개발하여 특색을 갖도록 한다. 예를 들어 수심이 얇고 수온이 따뜻한 바다에 위치한 어항은 어린이를 동반한 가족단위의 피서객 유치에 적합한 지역으로 해수욕장을 홍보대상으로 할 수 있으며, 남해안 어항의 경우는 남해안의 섬과 해안을 운항하는 관광유람선을 관광대상으로 개발한다.

(2) 여행사의 어항·어촌관광 상품개발로 관광의 활성화를 도모한다.

한편 어항·어촌관광의 홍보를 강화해야 될 것으로 생각된다. 즉 수산업 관련기관 혹은 언론기관이 국민관광 홍보차원에서 어촌관광을 홍보하는 방

법과 대중 매체를 통한 광고·선전을 들 수 있다.

(3) 임해 리조트로서 해변관광시설은 내방자를 위한 휴게소, 잔디밭, 벤치 등의 휴식공간과 주차장의 편의 교통시설을 먼저 갖추도록 하고, 스포츠 및 레크레이션시설은 고객이용도에 따라 선별적으로 시설하고 설치토록 한다.

(4) 민박사업은 미리 숙박객 수용계획과 판매계획을 수립하여 민박사업의 합리적인 운영을 도모하고, 지역단위로 국내 여행사와 연계체제를 유지하여 민박예약시스템을 도입하는 것이 효율적이다.

(5) 어항과 해변지역의 자연경관을 보호하기 위해서는 지역주민과 국민 모두의 환경보전을 위한 노력과 실천이 중요시된다. 예를 들어 마을단위 공동청소시스템을 도입하여 청소를 함으로써 그 마을과 주변환경을 깨끗이 유지할 수 있다.

어항·어촌지역에서 관광객의 관광 소비는 어민들의 소득과 직결되어, 어가(漁家)의 가계수입이 되고 경제적으로 어촌진흥에 기여하게 된다.

어항·어촌의 진흥은 수산업발전의 초석이 되는 것은 물론 어민소득을 향상시키게 되므로 어촌의 중심이 되는 어항을 건설할 때는 방파제, 물양장 등 기능시설을 비롯하여 해안도로, 주차장, 숙박시설, 음식점, 레저시설 등 부대시설을 완벽하게 포함하는 종합적이고 총체적인 어항으로 개발해야 한다.

그러면 어항·어촌의 관광휴양지화는 활성화 될 것이고 더욱 진흥될 것이다. 4