

卍

韓國의 크리스마스 썰 野話 14

—과도에 오르기 시작한 썰 사업—

(1957-1959년도 發行分)

이 창 성/크리스마스 썰 동호인. 수집가

1957년

1. 도 안

고요한 밤에 눈이 내리는 것을 배경으로 하여 진동하는 태극문양으로서 한국을 상징하였으며, 도안자는 차의 씨이다.

연호와 국호, 복십자 마크는 썰의 3대 기본 요소이니 보통 이것은 도안내에 있으면서도 매우 특이한 때 이외에는 기술을 생략할 수도 있다.

2 이승만 대통령의 썰에 대한 깊은 관심

미국에서 오랜 생활을 한 이승만 대통령 내외는 크리스마스 썰에 대하여도 깊은 관심을 갖고 있었으며, 솔선하여 크



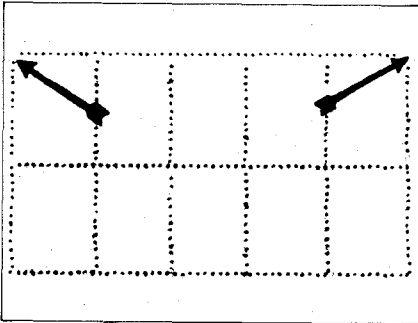
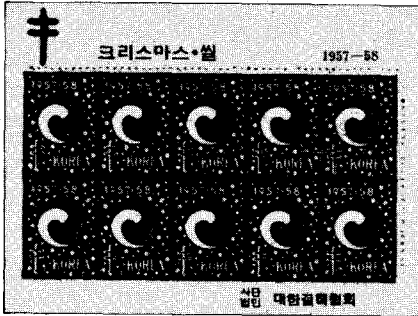
태극문양

리스마스 썰을 구입하였을 뿐만 아니라 당시의 내각에도 특별한 지시를 내려서 썰 구입을 범국민적으로 함으로써 항결핵기금을 조달할 수 있다는 취지를 국무회의에서 통과시켜 그때까지 주한미군, 교회, 미국 본토의 우편 주문과 우리나라 국군의 일부에서만 구입하던 것이 국군전체, 각급교육기관, 관공서와 대기업까지 이 범국민적 운동에 동참하게 되어 판매는 획기적인 확대를 보게 되었으며, 이것이 계기가 되어. 대통령에게 크리스마스 썰을 증정하는 연례행사는 사은행사라고 할 수 있겠다.

3. 소형 슈트-트의 발행

조그만 썰을 가로로 5매, 세로로 2매를 배열하여 10매인 아담한 소형슈트-트는 우표의 소형슈트-트처럼 면모를 갖춘 것이었고, 대한결핵협회 창립 이후 처음 발행한 것으로서 수집가에게 큰 호평을 받았다.

천공은 빗형천공을 한 까닭에 이것을 증명하는 오작까지 발생하고 있다.



이 소형쉬트-트는 봉투에 넣어서 증정 혹은 판매를 하였으며, 봉투 뒷면에 판매가 100환이 인쇄되어 있다. 그리고 발행량 등에 대한 자료가 없는 것이 아쉽다.

4. 전 지 (10×10=100매)

사방에 변지가 있으며, 상부변지의 좌측에 "1957-58"라는 연도와 중앙에는 "크리스마스 씰은 결핵사업의 원동력"이라는 표어가 적색으로 인쇄되어 있으며, 우측에는 발행처인 "사단법인 대한결핵협회"라는 글이 담청색으로 인쇄되어 있다.

천공은 점공으로 하였으며, 선공은 발견되지 않는다. 또한 시험인쇄(Proof)로 인정되는 무공이 존재한다고 Green

Seal Catalogue에 기재되어 있으나 미발견이다.

5. 각종 자료 (DATA)

구 분	내 용	비 고
발행년도	1957년	
도안내용	눈내리는 밤하늘을 배경으로한 태극 무늬	
도 안 자	차 의	
인 면	17×25 mm	
천 공	점공 11	
쇄 색	3도	
판 식	석판	
전지구성	10×10=100매	사방변지 있음
소형쉬트	5×2=10매	봉투에 수납되어 있음
판매가액	10 환	
인 쇄 소	미상	
발행매수	5,000,000매	
판매실적	2,825,000매	

1958년

1. 도 안

손바닥에 솟아나는 새싹을 전년도와 같이 차익씨가 도안했으며, 1932년 최초의 씰 이후 단 1종씩 발행하던 것을 대칭형으로 2종이 발행되었다. 모든 도안이 대칭형이라는 재미있는 도안이나 점차 풍요로움과 변화를 보이는 새로운 도안이 나타나기 시작하여 수집가를 즐겁게 하는 것이다.



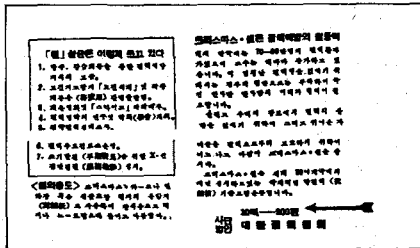
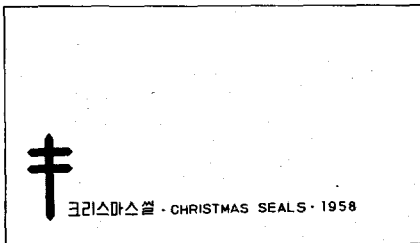
새싹

2. 씰의 판매실적의 호황

작년에는 대통령의 특별조치가 있었

음에도 불구하고 홍보가 되지 않은 까닭인지 목표액에 대하여 56.5%의 판매에 그쳤다. 그러나 금년은 목표액의 91%까지 도달하였으니 대한결핵협회에서 썰 발행을 시작한지 5년만에 이와 같은 호황을 이루게 되었지만 썰 발행 경비를 합리화시키기 위하여 200만매를 감소시켰으니 판매실적이 상승하게 된 것이다.

3. 판촉봉투의 제작



특별하게 제작한 썰침의 Pane이 아니고 전지에서 떼어낸 썰 10매를 수납한 백봉투를 발행하였는데 전면의 좌측에는 적색의 복십자 마크와 한글로 크리스마스 썰, 영어로 CHRISTMAS SEAL과 1958이라는 연도가 인쇄되어 있으며, 이 면에는 200환이라는 판매가가 인쇄되어 있는데, 이 봉투가 판매를 촉진시키는데 사용한 처음의 것으로 알려져 있다. 어떤 수집가는 1957년의 소형쉬-트의 봉

투를 판촉봉투의 처음으로 분류하고 있으나 소형쉬-트의 봉투로 보는 것이 타당할 것이다.

4. 전 지 (10×5=50매)

사방변지가 있으며 상부에는 발행년도, 지난해와 같은 표어, 발행처가 인쇄되어 있고, 하부에는 영어로 크리스마스 썰과 대한결핵협회가 인쇄되어 있다.

썰의 인쇄와 천공이 한국조폐공사에서 제조되었으므로 오작도 발견되지 않는 깨끗한 것이 특색이며, 전지 천공이 하발(下拔)이 많으나 상발(上拔)도 존재할 가능성이 다분히 있다.

5. 각종 자료 (DATA)

구 분	내 용	비 고
발행년도	1958년	
도안내용	손바닥에 솟아나는 새싹	
도 안 자	차 의	
인 면	20×24 mm	
천 공	침공 : 12 1/2	
쇄 색	3도	
판 식	석판	
전지구성	10×5= 50매	
판촉봉투	있음	썰 10매가 들어 있으며 판매가는 200환임.
판매가액	20 환	
인쇄소	한국조폐공사	
발행매수	3,000,000매	
판매실적	2,730,000매	

1959년

1. 도 안

소년은 연을 갖고 있으며, 소녀는 다소곳이 손을 모아 새해 인사를 하는 설빔차림의 두가지 도안을 하늘색 바탕



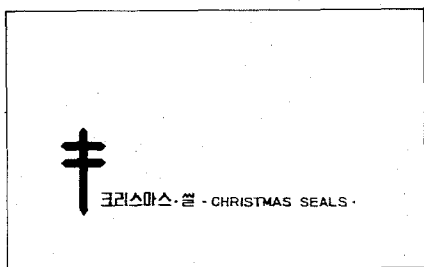
에 그렸다. 국호 대한
민국이 백색으로 하부
에 있으며, 영문의 KOR-
EA도 자세히 보면 보
인다. 도안자는 우표도
안가로서 유명한 강박
씨이다.



2. 썰의 판매실적이 점차 호황을 보임

· 국민의 크리스마스 카드 보급 및 활용
도 많아 졌으며, 썰에 대한 인식도가 매
우 높아져 400만매의 발행량에 비하여
360만매를 판매하였으니 이것은 사회가
점차 안정을 되찾아 가면서 썰의 매상고
가 상승하고 있는 것을 여실히 보이고
있는 좋은 실례라고 할 수 있다.

3. 판촉봉투의 계속 발행



1958년과 동일 크기로서 봉투의 전면
과 뒷면의 내용은 같으나 뒷면의 썰 성
금의 용도, 썰의 용도, 썰을 홍보하는
글들이 지난 해보다 적은 활자로 인쇄되
어 있는데, 발행년도가 인쇄안된 것이
매우 아쉬운 일이다. 따라서 1959년 발
행이라고 단정할 수 없으며, 다음 해에
도 계속 사용되었다고 볼 수 있다.

4. 전 지 (10×5=50매)

지난 해와 같은 크기와 2종류의 도안
으로 사방의 변지가 있으며, 변지에 인
쇄되어 있는 내용도 전년과 동일하다.

또한 한국조폐공사 제조로서 명료한
빗형천공이 특색이며, 대부분의 전지가
하발 천공이나 상발도 있을 가능성이 매
우 높다.

5. 각종 자료 (DATA)

구 분	내 용	비 고
발행년도	1959년	발행년도 없음
도안내용	썰 빗의 소년과 소녀	
도 안 자	강 박	
인 면	22×25 mm	
천 공	천공 12 1/2	
쇄 색	3도	
판 식	석판	
전지구성	10×5= 50매	
판촉봉투	있음	
판매가액	20 원	
인 쇄 소	한국조폐공사	
발행매수	4,000,000매	
판매실적	3,600,000매	

참고문헌

- 1). GREEN WORLD SEAL CATALOGUE, The christmas seal and Charity stamp society, Chicago, U.S.A. 1983, by Henry Irwin
- 2). THE CHRISTMAS-TUBERCULOSIS SEALS OF KOREA, Korea Stamp Society by Mrs. Helen K. Zirkle
- 3). 대한결핵협회 30년사 (1983-대한결핵협회 발행)
- 4). 원색한국우표도감 (1991-우문관 발행) †