

엄 일 형 본회지도부장

'91결산
한육우산업

“안정대책의 수립과 실천이 뒤따라야”



1. 머리말

1991년의 우리나라 경제는 예년과 같이 힘들었던 한해였다. 무역수지 적자는 1백억불을 넘어섰으며 계속되는 수입개방 압력으로 인하여 농수축산물은 물론이고 사회, 산업전반의 개방이 불가피하여 졌으며 UR협상이 연말에 타결될 것으로 전망되어 수입개방이 더욱 가속화될 것이며 쌀마저 수입개방될 위기에 있어 만일 쌀이 개방되면 우리농업은 극심한 타격을 입고 특히 기타 농축산물인 쇠고기 및 유제품의 완전개방도 뒤따를 것이다. '91년도에는 쇠고기의 막대한 수입과 쉰가격에 무제한 방출로 인하여 쇠고기의 소비증가와 쇠고기의 자급율은 45%이하로 떨어졌으나 국내 소값은 아직까지는 좋은 값을 형성해오고 있다. 그러나 우리나라의 축산과 한육우사육의 모든 여건이 좋지않아 생산비가 높고 산육능력이 외국의 육용우에 비하여 낮으므로 국내 쇠고기값이 수입쇠고기에 비하여 높을 수 밖에 없다. 우리나라의 한육우산업이 국제경쟁력을 가지고 발전하기 위하여서는 정부와 사육농가가 끊임 없는 노력을 하여야 하며 '91년도의 한육우 사육현황, 쇠고기 수급동향 및 한육우산업의 안정화 방안에 대하여 간략하게 소견을 제시코저 한다.

(표 1) 년도별 사육두수 및 호수 (1991.9월현재)

년도별	사육두수 (천두)	사육호수 (천호)	평균두수 (호당)	규모별 사육호수 (%)				
				1~2두	3~4두	5~6두	7~9두	10두이상
85	2,553	1,048	2.4	74	16	6	2	2
86	2,370	991	2.4	78	14	4	2	2
87	1,923	854	2.3	82	11	3	2	2
88	1,559	702	2.2	84	9	3	2	2
89	1,536	654	2.3	81	11	3	2	3
90	1,622	620	2.6	76	13	4	3	4
91.9	1,800	604	3.0	69	17	6	3.5	4.5

※ 자료 : 가축통계조사결과(농림수산부)

2. 한육우 사육현황

우리나라에서 사육되고 있는 육우품종은 대부분 고래로부터 사육되는 한우이다. 한육우의 사육두수는 꾸준히 증가되어 1985년에는 2백5십만두 이상으로 증가되었다가 소파동의 여파로 1986년부터 감소되기 시작하여 불과 3년만인 1988년에는 1백50만여두로 1백만두이상 감소하였다가 1990년부터 약간씩 증가하기 시작하여 금년 9월말 현재 약 1백80만두가 사육되고 있다. (표 1). 사육농가수는 1985년에 1백5만호에서 1991년 9월말현재 약60만호로 계속 감소되어 호당 사육두수는 약간 증가하여 3두이다. 사육규모가 영세하여 농가에서 1~2두의 농우 등의 사육이 70%가까이 차지하고 있고 9두이하의 총농가수는 전체의 95.5%이고 10두이상의 농가는 4.5%에 불과하다. 축산관측에 의하면 한육우 사육두수는 1991년말 약 181만두, 1992년 6월말 약 190만두로 예상하고 있다. 한우는 아직도 농가에서 대부분 역우 또는 부업형태의 사육이므로 농가의 사육목적에 따라 사육하되 전업화를 위한 적정규모로 제시되는 번식우 10두, 비육우40~50두 규모로 확대사육 함이 바람직하다고 사료된다.

(표 2) 한육우 지역별 사육현황 (1991. 9월현재)

지역별	사육두수	사육호수
서울, 인천, 경기	175,270(9.7)	36,014(6.0)
강 원	156,567(8.7)	49,590(8.2)
충 북	120,867(6.7)	46,461(7.7)
대전, 충남	249,090(13.8)	77,281(12.8)
전 북	134,314(7.5)	49,868(8.3)
광주, 전남	278,935(15.5)	108,287(17.9)
대구, 경북	360,852(20.1)	121,636(20.1)
부산, 경남	282,264(15.7)	106,792(17.7)
제주	41,705(2.3)	7,878(1.3)
계	1,799,864(100)	603,807(100)

※ 자료 : 가축통계조사결과(농림수산부)

()내는 비율(%)임.

3. 쇠고기 수급동향

우리나라 쇠고기 소비량은 전년대비 27%이상 크게 증가하고 있다. 쇠고기 수요량의 증가는 소값, 쇠고기값 및 국민경제향상으로 인한 식생활 양식의 변경등에 주원인이 있다. 그러나 현재의 증가요인은

한우고기의 유통구조 개선을 위해서는

- 1) 신용있는 한우쇠고기의 전문판매점을 확대설치하여 쇠고기의 둔갑판매 방지
- 2) 도축장의 시설개선과 물먹인소등, 부정육 유통방지
- 3) 소 부산물의 거래질서 확립
- 4) 수입육에 대한 엄격한 제도적 표시등 행정지도의 강화
- 5) 도체등급제의 조기정착을 위한 차등가격제 실시와 생산자와 소비자에 대한 홍보교육 실시
- 6) 유통개선을 위한 "유통구조 개선심의위원회" 설치로 개선방향 설정 및 벌칙강화를 위한 제도적 장치 마련

위와같은 원인보다는 막대한량의 쇠고기 수입과 방출에 있다. 첫째 수입육은 맛이 없다는 소비자의 생각이 점차 바뀌고 있으며 둘째 한우쇠고기 처럼 속을 염려가 없고 수입쇠고기 전문판매점이 크게 증가(2,500여개소에서 3,367개소로 증가계획)하고 있는것이 쇠고기 소비증가의 원인으로 판단된다. 수입쇠고기의 소비량은 작년 8~9월에 비하여 금년 동기에 무려 60% 증가한 반면 한우쇠고기의 증가량은 같은 기간동안에 2~3%의 증가에 그쳤다. 쇠고기 소비율은 수입쇠고기가 55%인 반면 국내쇠고기는 45%에 불과하여 이추세로 수입쇠고기의 수입과 방출이 계속된다면 국내 쇠고기 자급율은 40%

이하로 감소될 위기에 처해있다. 1991년의 쇠고기 수입 쿼터량이 62,000톤이나 정부는 소비량 및 물가안정을 감안하여 '91당초에 쇠고기 총수입량을 84,000톤으로 결정하였으며 7월에 31,000톤을 추가 수입하기로 발표하여 총 115,000톤에 이르렀으며 10월말 현재 예정량이 전부 수입되었으나 재고량이 부족하여 15,000톤가량 추가수입할 것으로 예상되어 1991년도의 쇠고기 수입총량은 130,000톤이 될 것으로 추산되고 있다. 이와같이 쇠고기수입이 될 경우 금년 쇠고기수입 쿼터량의 2배이상을 수입하게 되므로 농축산물의 무역적자를 주도하고 과소비를 촉진하고 있다

(표 3) 한육우산지가격 및 쇠고기 가격

(단위 : 원/ 두)

년 도 별	큰소 (400kg)		송 아 지		쇠 고 기	
	우	송	우	송	지육(원/kg)	정육(원/kg)
87	856,8000	1,014,400	285,000	464,000	3,904	3,198
88	1,219,000	1,404,400	445,000	652,000	5,500	4,138
89	1,580,000	1,734,000	727,000	1,022,000	6,243	5,213
90	1,717,600	1,924,400	867,000	1,217,000	6,614	5,725
91.9	2,045,600	2,258,000	1,285,000	1,593,000	7,746	6,600

* 자료 : 축산물 가격 및 유통동향(축협중앙회)

(표 4) 쇠고기 수급과 소비동향

년도별	쇠고기 수급량(천톤)				국민1인당 소비량(kg)			
	총 량	국내산	수입량	자급율	쇠고기	돼지고기	닭고기	육류계
87	151.9	151.9	-	100	3.6	8.9	3.3	15.8
88	141.5	132.2	9.3	93.4	3.4	10.1	3.5	17.0
89	143.3	90.0	53.3	62.8	3.4	11.0	3.7	18.2
90	177.0	94.9	82.1	53.6	4.1	11.9	4.0	20.1
'91. 7	117.0	53.0	64.0	45	2.7			

※ 자료 : 축산물 가격 및 수급자료(축협중앙회)

※ '91년 통계자료는 7월까지의 누계치 임.

(표 5) 한우개량목표

	3개월령 체중(kg)	6개월령 체중(kg)	12개월령 체중(kg)	18개월령 체중(kg)	일당증체량 (kg)	도체율 (%)	정육율 (%)
현 재	100	180	350	480	0.8	59	75
목 표	110	200	380	550	1.0	62	79

※ 자료 : 한우개량산업의 현황과 발전방향, 신연익
(축협 한우개량사업소)

또한 쇠고기 주수출국인 호주와 미국에서는 호주 식육축산공사지부 및 미국식육수출연합회지부등을 우리나라에 설치하여 쇠고기 수출을 위한 홍보와 정보활동을 하고있어 수입쇠고기의 국내 확대수입의 심각성이 고조되고 있다. 수입쇠고기 판매가는 고급육 500g당 3,300원 내외로 한우쇠고기 값의 45~50%수준이며 포장육 값은 500g당 2,850원으로 돼지고기값 2,450원과 차이가 적어 돼지고기값 하락의 원인이 되고 있다.

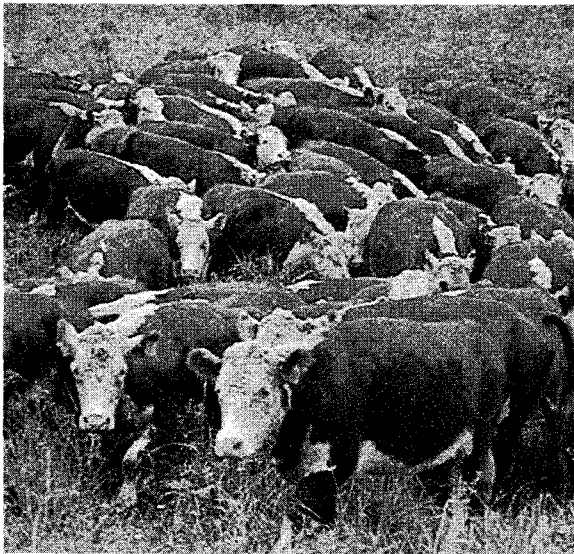
4. 한육우산업 안정화 방향

우리나라의 한육우 사육규모는 10두이하의 사육농가가 95%이상을 차지하고 있어 소규모농가의 보호육성방안이 육우산업에 미치는 영향이 크므로 정책적으로 소홀히 할 수 없으며 정적규모로 전업화 단계인 번식우 10두, 비육우 40~50두 규모를 달성하기 위해서는 정부의 강력한 시책의 추진으로 한

우개량, 유통구조개선, 생산기반구축등이 뒤따라야 한다.

가. 한우개량과 농가보급

산육능력이 낮은 한우의 개량을 위하여 시험연구기관, 한우개량단지등에서 연구와 한우검정사업을 지속적으로 추진해야 하며 현재의 한우개량단지 54개소를 대폭 확대하여 우량암소의 심사, 선택, 등록과 우량종모우를 계획교배하여 우량종축을 생산하고 등록우의 보호를 위하여 송아지 생산시에 보호료를 지급하는 방안도 검토되어야 한다. 현재의 한육우 출하체중인 400~450kg은 육량과 육질에 문제가 있으므로 제1차적으로 550kg이상 비육출하하고 일본의 화우와같이 사양관리개선과 비육기간 연장등의 방법으로 700kg이상 비육하여 육생산량의 증가 및 고급육(지방교잡등)생산으로 육질을 개선하여 경쟁력을 향상하여야 한다.



나. 유통구조 개선

수입쇠고기의 막대한 량의 방출로 한우 쇠고기로 둔갑판매, 소부산물제도의 불합리, 도축등급제도 등이 지켜지지 않고있다. 이러한 여러가지 유통구조의 개선을 위해서 몇가지 소견을 제시코저 한다.

- 1) 신용있는 한우쇠고기의 전문판매점을 확대설치하여 쇠고기의 둔갑판매 방지
- 2) 도축장의 시설개선과 물먹인소등 부정육 유통 방지
- 3) 소 부산물의 거래질서 확립
- 4) 수입육에 대한 엄격한 제도적 표시등 행정지도의 강화
- 5) 도체등급제의 조기정착을 위한 차등가격제 실시와 생산자와 소비자에 대한 홍보교육 실시
- 6) 유통개선을 위한 "유통구조 개선심의위원회" 설치로 개선방향 설정 및 벌칙강화를 위한 제도적 장치 마련

다. 쇠고기 자급도 향상 및 소값 안정대 설정

쇠고기 자급율은 '91년10월 현재 45% 수준에 있

다. 국내의 소값안정과 물가안정 차원에서 쇠고기의 수입을 계속 확대하는 것은 근본대책이 될 수 없고 쇠고기 자급목표 60%를 달성하기 위해서 다음과 같은 방향으로 추진 되어야할줄 믿는다.

- 1) 수입쇠고기의 방출량을 현재의 50% 선에서 조절하여 자급율을 향상하고 기타 축산물인 돼지고기, 닭고기, 계란의 소비촉진.
- 2) 수입쇠고기 판매가격을 한우쇠고기 가격과 동일하게 하므로서 쇠고기 수요감소로 수입량을 줄이고 국내 쇠고기값을 안정시키고 판매차익을 축산진흥기금에 투입.
- 3) 송아지 입식자금의 지원(1/3수준)
- 4) 소값안정대 상하한선을 현실에 맞게 설정하고 송아지가격의 안정대를 실시하여 송아지 생산비의 일정이윤(10%이상)보장과 하락시에는 하락분의 90%이상 보상하고 상승시에는 상승분의 50%를 적립하는등의 안정대책 수립.

라. 생산기반 구축

한육우의 생산기반을 확고히 구축하고 경쟁력을 향상하기 위하여 축사시설, 축산기자재, 분뇨처리시설 및 조사료생산기반 확충을 위한 정부의 강력한 시책과 축산자금의 장기처리용자와 지원이 뒤따라야 한다.

5. 맺는말

이상과같이 '91년의 우리나라 한육우 사육현황, 쇠고기수급동향 및 안정화 방향등에 대하여 간략하게 고찰하여 보았다. 우리나라의 한육우산업은 아직까지 생산기반이 미약하며 국제경쟁력을 갖추고 지속적인 발전을 하기 위하여서는 정부의 강력한 의지로 그 대책을 수립하고 실천이 뒤따라야 한다. 이렇게 될때에 농가도 정부를 믿고 의욕을 가지고 한육우산업의 발전에 안심하고 매진하리라 믿는다.