

韓國庭園의 傳統性 具現을 위한 設計方法論에 관한 研究

— EXPO '90 오사카 꽃博覽會 韓國 展示場 出品作을 中心으로 —

李載根*

*韓林環境엔지니어링

A Study on the Design Methodology for the Embodiment of Tradition in Korean Garden

Lee, Jae-Geun*

*Han Lim Environmental Engineering

ABSTRACT

The purpose of this study is to present the design method to embody the cultural heritage and to reproduce the image of Korean Traditional Garden these days.

For this purpose, to begin with, the major elements which can be applied to the planning and design were extracted by the study on the prototype of Korean Traditional Garden, and the process and the outcome for reconstruction of traditional garden were presented by design proposal for the Korean Garden in the exhibition space of EXPO '90, the International Garden and Greenary Exposition, Osaka, Japan, 1990.

The study on the prototype of Korean Garden is focused on the spatial organization, the facilities allocation, and the gardening technic of traditional garden, and the major contents of the case study are as follow ; (1) To investigate the constraints and the opportunities of site development by the analysis and the synthesis of the site condition for the case study, (2) To study on the planning technic which can be applied to the site, (3) To establish the planning models which can be introduced into the site and to choose the final model by the comparison and valuation of them, (4) To set up the Master Plan on the basis of the final model.

In spite of the fact that the method and the contents have a lot of problems, the significance of this study is to present a possibility to reproduce the Korean Traditional Garden these days, moreover to grope for the opportunities to propagate it internationally.

I. 序 論

庭園은 역사적으로 生成·發展하여 한 민족, 한 문화권의 독특한 文化的 屬性을 보여주는 귀중한 文化要素이다. 우리 나라는 삼국시대 이래 독특한 庭園文化를 유지해 왔으나 지난 1세기 동안 겪은 급격한 文化변동과 環境변화의 과정 속에서 이미 조성된 傳統庭園이 많이 인멸 훼손되었고, 그 作庭 美學이나 技法의 傳承 또한 단절되어 왔다.

이에 따라 韓國庭園의 傳統性을 이해하고 保存·活用하는 작업이 시급한 실정이며, 이는 단지 한국의 傳統庭園을 보존하거나 模倣하는 차원이 아니라 과거-현재-미래의 연속선상에서 현대적으로 再解釋하고 再構成하는 과정을 거쳐야만 할 것으로 思慮된다.

이러한 점에 비추어 본 연구는 韓國傳統庭園의 原型에 대한 고찰을 통하여 計劃·設計上의 要素들을 추출하고, 실제적으로 EXPO '90 한국전시장에 적용함으로써 현대사회에 傳統庭園의 意味를 再現하고, 더 나아가 韓國의 우수한 庭園文化를 국제적으로 普及할 수 있는 가능성을 모색하는데 그 목적이 있다.

II. 研究의 方法 및 前提

1. 研究의 方法

최근에 이르러 韓國의 傳統庭園에 관한 研究가 비교적 활발하게 이뤄지고 있으나 대부분의 연구들이 傳統庭園에 대한 현황과악에 그치고 있으며, 時代別 傳統樣式의 典型에 관한 研究는 부족하여 傳統庭園의 復元이나 再構成을 위한 理論的 準據가 매우 미흡한 실정이다.

따라서 본 연구에서는 資料 및 文獻調查, 現地調查 등을 통하여 傳統庭園의 諸般特性을 종합적으로 比較·分析하고, 전통정원의 復元이나 再構成에 적용될 수 있는 보편적이고 전형적인 요소들을 空間構成, 施設配置, 作庭技法, 導入要素 등으로 구분·고찰한 후, 이를 토대로 하여 대상지역인

EXPO '90 韓國展示場에 적용함으로써 傳統庭園의 再構成 事例를 提示하였다.

EXPO '90 한국전시장 造成計劃은 총 1950 m²의 부지내에 한국 고유의 이미지를 부각시킬 수 있는 한국정원을 조성한다는 목표하에 우선 전통정원의 유형별 특성에 근거하여 도입가능한 전통공간의 모델을 설정한 후, 이들을 展示性·管理性·行事性·受容性 등의 평가기준에 따라 比較·분석하여 최종적인 계획모델을 선정하였고, 이를 발선시켜 기본계획을 수립하였다.

2. 研究의 前提

본 연구에서는 내용적 성격과 시간적, 공간적, 制約 등에 근거하여 다음과 같은 前提를 設定한다.

첫째, 현재까지 한국의 傳統造景樣式에 대한 규명이 미흡하므로 본 연구에서의 사례는 한국의 전통양식을 대표하는 것이 아니라 전통양식을 재해석·재구성하여 현대사회에 적용할 수 있는 가능성모색을 위한 작업의 일환으로 수행되었다.

둘째, 본 연구는 한국전통정원의 원형 그 자체를 규명하는 것이 아니라 기존의 연구 자료 및 문헌, 현지조사 등을 통하여 계획 및 설계상에 적용할 수 있는 공통적이고 보편적인 요소들을 추출하는데 역점을 두었다.

셋째, 기존의 研究成果, 現存遺蹟, 原型把握의 정도 등을 감안하여 주로 朝鮮時代의 庭園을 대상으로 고찰하였다.

네째, 본 연구는 공간적으로 모든 경우에 적용할 수 있는 典型을 제시하는 것이 아니라 事例地域을 EXPO '90 한국전시장에 局限하여 적용하였다.

III. 韓國의 傳統庭園

1. 庭園의 概念¹⁾

語源의 측면에서 볼 때, 정원은 '庭'과 '園'의 복합어로서 '庭'은 "울타리로 둘러싸인 건물 앞의 공간"을 의미하며, '園'은 과실수를 기르던 동산으로

註 1) 俞炳林 外(1989). 「朝鮮朝 庭園의 原型에 관한 研究」, 서울대학교 環境대학원부설 環境계획연구소, pp.15~21에서 요약.

서 “채소를 심는 곳”인 ‘圃’, “새와 짐승을 기르던 곳”인 ‘圃’와 유사한 개념으로 사용하였다.

이 ‘圃’은 원래 家圃(Kitchen Garden)의 형태였으나 점차 생산적 가치가 축소되면서 悅樂庭園(Pleasure Garden)으로서의 의미를 가지게 되어 “짐승을 키우는 곳”일 뿐 아니라 “따로 떨어져 놓고 쉴 수 있는 곳”을 의미하게 되었다.

중국에서는 궁중의 ‘苑’을 본뜬 ‘園’이 悅樂型 정원의 근간을 이루고 있으며, 그 위치에 따라 ‘園’과 ‘園林’으로 구분하고 있다. 이 중에서 ‘園’은 城內, 즉 도시내에 있는 悅樂型 庭園으로서 상주하는 주택의 내부, 또는 인접지에 베풀어지는 庭園이고, ‘園林’은 城外에 있는 園을 말하는데, 이는 성곽 주변의 수려한 자연환경 속에 만들어진 自然型·悅樂型 庭園으로서 기존의 환경조건을 최대한 감안하여 造營되었다.

城外에 조영되는 독특한 형태의 정원으로서 別墅가 있는데, 이는 일반적으로 봉건시대의 農墅 외곽이나 인접한 景勝에 造營된 별도의 휴양·은거 장소, 또는 일상주거지와 상관없이 景勝에 造營되는 일시적 遊樂 및 寄居場所로 이해된다.

이와 같은 고찰을 토대로, 본 연구에서의 정원은 소규모의 민간주택에서부터 궁궐에 이르기까지 건물과 관련되어 형성되는 外部空間은 물론이고, 城內·외의 景勝地에 베풀어지는 自然型·悅樂型의 閑居場所를 수용하는 포괄적인 意味로 해석된다.

2. 傳統庭園의 一般的 特性

1) 思想的 背景

한국의 傳統空間은 立地選定에서부터 空間構成, 配置形態, 構成要素 등에 이르기까지 風水地理思想 및 陰陽五行思想, 儒敎思想, 道敎思想 등의 영향을 받아 독특한 공간적 질서를 보여준다.

특히 風水地理의 陽宅論에서는 立地選定時 水口, 野勢, 山形, 土色, 水理, 朝山朝水가 모두 좋은 조건을 갖추어야 한다는 전제하에 吉地의 形局을 제시하고 있으며, 구체적인 造屋의 방법까지 다루

고 있다.²⁾ 이에 따라 都邑이나 마을의 입지선정은 물론이고, 주택의 立地選定, 配置方法, 平面의 形態, 심지어는 大門 및 主出入口의 결정과 수목의 選定 및 配置에 이르기까지 風水地理의 영향을 크게 받고 있다.

또한 儒敎思想의 영향은 남녀에 따른 空間分化和 음양에 따른 안팎구조의 형성을 가져오게 하였으며, 한 문중이 집단으로 마을을 형성하고 대가족 제도로서 동일주거지내에 寄居하거나 주거지내에 祠堂, 즉 祭祀空間을 조성하는 것도 유교의 祖上崇拜思想에 기인한 것이다. 그리고 朝鮮時代의 경우에는 엄격한 유교적 신분질서에 따라 전통공간의 구성적 특성이 달라지는데, 身分階層에 따라 대지 및 건물의 크기, 단청 및 원형기둥의 사용에 제한이 있었고, 上流住宅에 있어서는 신분에 따른 上·中·下의 空間分화가 엄격하게 나타난다.³⁾

전통공간의 구성에 있어 道敎思想의 영향은 自然崇拜 및 神仙思想과 연관되어 나타난다. 즉 인간역시 자연의 일부라는 입장에서 자연을 통찰하고 융화하려는 전통적인 자연관에 따라 庭園의 造成時, 자연과 같이 非整齊性을 추구하고 기존 지세에 따라 시설을 배치함으로써 자연과의 조화를 도모하였다.⁴⁾ 神仙思想의 영향은 중국의 三神仙山을 상징하는 石假山을 축조하거나 池塘內에 섬을 조성하는 형식으로 표출되었고 石盆에 새겨진 ‘小瀛洲’라는 銘文에서도 신선사상의 영향을 볼 수 있다.

2) 空間構成 및 施設配置

전통공간의 구성 및 시설배치상의 특성은 공간의 유형이나 각 유형별 사례에 따라 다양해질 수는 있으나 한국의 전통공간에서 공통적으로 추출할 수 있는 일반적인 특징을 살펴 보면 다음과 같다.

가) 二元的인 空間構成

전통공간은 서로 상대되는 2개의 공간으로 구획되는 특성을 갖고 있으며, 이들의 연결과정에서 공간적 분위기를 대비시키는 방법으로 변화성을 추

註 2) 우경국(1985), “조선시대 주택마당에 관한 연구,” 「환경과 조경」, 겨울호, p. 89.

3) Ibid, pp.88-93 참조.

4) 주남철(1984), “한국전통정원의 들,” 「계간 조경」 제 4 호, p.98.

구하고 있다. 즉 시각적·심리적·開放空間과 閉鎖空間, 自然空間과 人工空間, 虛의 공간과 實의 공간 등 서로 대립되는 공간들의 상호연결을 통하여 다양한 공간적 분위기를 연출하고 있는데, 이는 심층적 의미에서 陰陽의 原理와도 일치하는 것이다.

나) 連續的인 空間體系

궁궐, 사찰, 주택 등의 전통공간은 그 성격이나 기능에 따라 몇 개의 小單位空間으로 세분되는데, 이들 공간이 서로 단절되어 있는 것이 아니라 下의 階級에서 上의 階級으로, 公的 공간에서 私的 공간으로, 俗의 영역에서 聖의 영역으로 각 공간들이 유기적으로 연결되고, 최종적으로는 자연공간으로 승화하는 연속적인 공간체계를 갖고 있다.

다) 位階的인 空間秩序

傳統空間은 性에 따른 남녀의 구분과 신분적 질서에 따른 상하의 구분으로 인하여 강한 位階的 秩序를 보여주는데 경사지에서는 하단에서 상단으로 올라 갈수록 중요한 건물이 배치되고, 평지에서는 基段의 높이와 격식에 따라 位階性을 표현하고 있다.

라) 對稱的 非對稱

궁궐이나 사찰 등 공공성과 권위성이 강한 정원 공간에서는 비교적 엄격한 중심축을 설정하고 시설배치가 이뤄지나 배치, 축, 규모 등에 있어서 엄밀하게 대칭을 이루지는 않는다. 이는 자연의 非對稱的 要素가 대칭을 지향하려는 건축개념과 타협하여 이루어진 中庸的 思想의 결과라 할 수 있다.

마) 内部空間的 外部空間

전통주거공간은 건물과 마당으로서 하나의 住居單位를 구성하는데, 각 건물에 부속된 마당은 건물 내부에서 못 다 이룬 기능의 일부를 수행하는 半内部空間的 性格을 지니고 있으며 異質的인 공간들을 상호 연결하는 轉移空間으로서의 性格도 갖고 있다.

바) 人間尺度의 準用

傳統空間은 보통 시각적·청각적으로 人間の 尺度에 적합한 공간구성이 이뤄진다. 즉 주요공간의 규모가 80척 내·외로서 청각적인 한도를 고려하여 조성되었고 시설물의 높이와 관찰자와의 관계도 시각적 측면을 고려하여 친근한 규모로 설정되었다.⁵⁾

3) 作庭技法

본 연구에서는 전통정원 造成上의 세부적인 특성을 導入施設과 造成技法과의 관계에 초점을 맞추어 아래와 같이 몇 가지로 구분하여 고찰하였다.

가) 庭園建築物의 導入

정원이나 자연속에서 사람들이 잠시 머물러 쉬면서 경관을 감상할 수 있도록 조성된 건축물로는 亭·樓·臺·堂·사·軒·齊 등이 있는데, 이 중 가장 보편적인 것은 亭子和 樓臺이다.

亭子の 평면적 형태는 매우 다양하나 구조가 간단하고 시공이 쉬운 사각형이 가장 일반적이고, 주로 園林內의 池塘이나 溪流 周邊과 강변, 산기슭, 바닷가 등의 景勝에 위치하고 있다.

정원건축물로서의 亭子是 池塘과 불가분의 관계를 가지고 있는데, 池塘과 관련된 정자의 위치는 池塘과 인접한 곳에 배치하는 경우와 池塘의 境界部에 배치하는 경우, 중도내에 배치하는 경우로 대별할 수 있으나 지당의 경계부에 입지시키는 것이 보통이다.

나) 물의 利用

전통정원에서의 물은 공간구성이나 경관상의 기본요소로서 溪流와 池塘이 가장 보편적인 형태이고, 그 외 石蓮池, 石澗水, 泉井 등이 도입되었다.

전통적인 水景技法의 가장 큰 특징은 정원의 주변이나 내부에 계류를 끌어들이고 정자마당에는 지당을 조성함으로써 流水와 止水를 동시에 취하려는 경향을 보이는데 있다.⁶⁾

일반적으로 溪流는 정원의 전면 외곽부에 입지

註 5) 安映培(1979), 「韓國建築의 外部空間」, 서울:보진제, pp.22~23.

6) 俞炳林 外(1989), 「朝鮮朝 庭園의 原型에 관한 研究」, 서울대 환경대학원부설 환경계획연구소, pp.268~269.

하고 있어 外部와의 境界로서의 역할을 하고 있으며, 그 위에 설치된 석교나 간단한 판석교를 통하여 진입이 유도되고 있다. 또한 지당은 인공성이 강한 경관요소의 하나로서 方池의 형태가 대부분이고, 池塘內에는 보통 1개의 圓島를 축조하는 것이 보통이다.

池塘의 조성은 우선 연못의 가장자리를 장대석이나 막돌로 쌓고 물이 入水 또는 排水되는 곳에는 水口와 石漏槽를 두었으며, 때로는 中島를 연결하는 다리를 설치하기도 하였다.

다) 境界 및 領域의 設定

전통공간의 구분 및 연결은 크게 정원의 內·外部를 구분하는 경우와 내부적으로 공간의 영역을 설정하는 경우로 나눌 수 있다.

外部와의 경계를 구분하는 가장 중요한 物理的 要素는 담장이고, 그 외 자연지세나 계류, 바위, 수목 등이 자연경계로 이용되었다. 그리고 內部的인 領域 設定을 위한 기본소재로는 낮은 담장과 대문, 계류 및 다리, 석축과 계단 등이 사용되었으며, 이들을 적절히 혼용함으로써 공간의 강약을 대비시키고 연속적인 분위기에 변화를 주고 있다.

라) 借景技法의 발달

정원 역시 자연의 일부라는 전통적인 자연관으로 인하여 정원의 조성시, 정원의 내부만을 정원으로 보는 것이 아니라 외부의 自然空間 모두를 정원으로 확대·조화시키고자 하였다. 이에 따라 외부의 自然景觀을 내부로 끌어들이는 借景手法이 발달하였는데, 주로 담장이나 처마의 높이를 조절하여 시선이 開放 및 閉鎖의 정도에 변화를 줌으로써 의도하는 外部景觀을 정원 내부로 도입하였다.

마) 假山の 造成

일반적으로 假山은 평지에 만든 작은 산으로서 원래 縮景의 의도하에 조성되었으나 실제 공간을 형성하고 정원에 독특한 성격을 부여하려는 복합적인 목적하에 조성되었다. 즉 자연요소를 축소하여 도입함으로써 정원내에서 山野의 風光을 느낄

수 있게 하는 심리적 효과를 도모하고, 외부에서의 시선차폐나 공간의 깊이를 확대하는 緩衝空間으로서의 역할도 하고 있다.

특히 평지의 정원에서 연못을 파고 남는 흙과 돌로서 동산을 조성하는 것은 극히 현실적이고 자연스러운 作庭技法이라 할 수 있다.

바) 花階 및 꽃담의 축조

일반적으로 경사지에 조성된 전통정원의 後園에는 장대석이나 자연석으로 石段을 축조하고, 그 위에 초화류나 화목류 위주의 식재를 하여 花階를 조성하였다. 이 花階의 段에는 怪石 및 石盆, 石池 등의 景物이 배치되어 있으며, 수직적인 경관요소로서 화전굴뚝이 배치되기도 하였다.

또한 전통정원에 도입되는 수직적 요소의 하나로써 화담을 들 수 있는데, 이것은 담벽에 여러 형태의 裝飾紋樣을 넣어 경관적 효과를 도모하는 것으로서 궁궐정원에서 많이 나타난다.

사) 다양한 景物의 導入

일반적으로 點景物은 비교적 규모가 작고 個性성이 강하며 移動성이 있는 單位景觀要素라 할 수 있는데, 전통정원에서의 點景物은 암석을 소재로 한 것이 대부분으로 보통 裝飾이나 實用的인 目的下에 설치되었다.⁷⁾

장식목적의 點景物은 조형성이 양호한 자연석이나 인공석을 배치하여 감상하는 것으로서 石假山, 怪石, 置石, 石像, 飾石, 石塔 등이 있으며, 암석의 평평한 면을 사용하거나 일종의 그릇 또는 도구로 사용되는 實用目的의 點景物로는 石床, 石蓮池, 下馬石, 石盆, 돌확, 臺石 등을 들 수 있다.

아) 造景植物

植物素材는 정원의 구성상 매우 중요한 요소 중의 하나로서 문헌에 따르면 傳統庭園의 조성시 植在場所나 方位에 따른 각종의 금기사항이 많았으며, 그에 따른 勸獎樹種과 禁止樹種을 고려하여 配植이 이뤄졌다.⁸⁾

또한 樹木의 選定은 樹木의 品格과 상징성을 토

註 7) Ibid, pp.33~35.

8) 변우혁(1987), "이조시대 정원의 수목과 배식," 「환경과 조경」 제 16 호, pp.82~83.

대로 하였고, 그 외 수목의韻致나 식물의 화려함, 이용상의 편리와 장점 등을 기준으로 하여 樹木을 選定·導入하였다.

일반적으로 전통정원에 나타난 造景植物 利用上의 特徵은 아래와 같다.

첫째, 常綠喬木의 수가 극히 적고 落葉闊葉樹를 주로 이용하였다.

둘째, 庭園內에 花木이나 果木이 차지하는 비중이 높다.

셋째, 喬木보다는 中木이나 灌木, 草花類가 많이 사용되었다.

3. 傳統庭園의 類型別 特性

1) 傳統庭園의 類型

전통정원의 유형은 분류기준에 따라 다양하게 구분될 수 있으나 본 연구에서는 身分階層에 따라 宮闕庭園, 士大夫庭園, 村落 및 庶民住宅庭園, 寺

[表 1] 계층별 전통정원의 유형

계 층 별	대표적 정원양식	상징 / 기능	조 성 사 례
왕 (절대권력)	궁궐 정원	권위, 위엄	경복궁, 창덕궁 창경궁 등
사 대 부 (집권계층)	상류주택 정원	권위적 생활공간	선교장, 연정고택 영암대, 정여창고택 등
	별서 정원	이상향 추구 은둔	소쇄원, 부용동, 석파정 독락당, 임대정 등
양 민 (일반대중)	촌락 (서민주택 포함)	어우러진 삶 생활공간	외암리 마을 산골마을
승 려 (종교계층)	사찰 정원	수도, 참선	통도사, 해인사 쌍계사, 화엄사 등

[表 2] 유형별 전통정원의 특성

구 분	일반적 특성	주요도입요소
궁궐 정원	- 비교적 정형적인 공간구성 - 기능에 따른 공간분화 - 후원 중심의 조원공간 확보 - 장식적 요소의 적극 도입	정자, 방지 및 곡지, 계류, 천정, 다리, 석물 사고석담, 전담, 화단, 장대석 화계, 판석 포장등
상류주택정원	- 신분 및 성에 의한 공간분화 - 기능에 따라 규모 및 행위 제한 - 사랑마당과 뒷뜰을 주요 조원공간으로 활용	정자, 방지, 화단, 화계 사고석담, 전담, 굴뚝, 석물 등
별서 정원	- 기존 환경조건을 최대한 활용 - 주로 임천형태의 정원 조성 - 기능 및 성격에 따른 공간분화가 미흡 - 성격상 폐쇄성이 농후 - 유수와 지수의 공존	정자, 누대, 계류, 방지, 폭포, 토담 및 사고석담, 판석교, 석물 등
촌락	- 공공적이고 다목적인 공간 구성 - 개별 주거는 극히 단순한 공간체계 - 토속적인 분위기 제공	장승, 공동마당, 우물, 초가, 토담 및 싸릿담, 시내, 물레방아, 성황당 등
사찰 정원	- 연속적인 공간체계 - 비교적 정형적인 공간구성 - 기능별 공간분화가 명확 - 성의 영역으로서 장식성 결여	당간, 탑, 비각, 문 굴뚝 석물등

刹庭園으로 구분하고 사대부정원을 다시 上流住宅庭園과 別墅庭園으로 세분하여 고찰하였다.

각 계층별 전통정원의 유형을 살펴보면 [表 1]과 같다.

2) 類型別 傳統庭園의 特性

앞에서 제시한 전통정원의 분류에 따라 각 정원의 유형별 특성을 살펴 보면 [表 2]와 같다.

[表 3] 전통정원의 도입요소

계층 유형	왕(절대권력)	사대부(지배계층)	양민(일반계층)	승려(종교계층)
	궁궐 정원	상류주택정원, 별서정원	촌락, 서민주택정원	사찰 정원
방향성 계공요소	석등, 해태상 다리	홍살문	장승	당간지주
건축적 수경요소	정자(와정, 초정) 굴뚝	정자, 굴뚝	초가, 주막 물레방아	문, 굴뚝
조경적 수경요소	석가산, 치석, 괴석, 석물, 방지 및 곡지, 장대석화계	방지 및 곡지 자연수림, 석물 장대석, 자연석 화계	소나무 동산 목교, 공동마당	탑, 비각, 석등, 석물
구획 및 영역 구분 요소	사고석담, 전담, 화담, 장대석 수로	사고석담, 전담, 토담, 석축, 석단, 자연석 계류 및 폭포	토담, 싸릿담 계류, 바위	토담, 자연석담 계류, 바위, 석축
편의, 휴게 지원 요소	청사초롱 수반, 샘	그늘시렁, 평상 석상	그네, 널, 샘 평상, 우물	샘

IV. 事例研究

1. EXPO '90 參加의 目的 및 方針

EXPO '90 오사카 國際 꽃과 綠陰의 博覽會는 일본이 1985년부터 공식적으로 추진해왔던 것으로, 우리나라는 1989년 3월 참가방침을 확정하고 박람회 기본취지에 따라 한국의 정원과 꽃 전시장을 설치·운영한다는 전제하에 한국전시장 조성을 위한 제반업무를 수행한 바 있다.

그 중 本事例는 한국정원 조성계획에 근거한 것으로서 그 목적은 첫째, 한국전통정원에 대한 인식의 提高 및 國際的 交流의 機會 增進. 둘째, 한국전통문화의 弘報 및 感覺空間의 確保. 셋째, 효율적인 展示·集會空間의 조성과 제일동포의 지위향상

3) 傳統庭園의 導入要素

전통정원의 도입요소는 작정주체나 정원의 성격에 따라 서로 상이함을 보여 주는데, 도입요소를 기능 및 성격에 따라 분류하여 고찰하면 [表 3]과 같다.

圖謀 등에 두었다.

위와 같은 목적을 효율적으로 달성하기 위해서는 한국정원의 우수성을 표출할 수 있는 典型的이고 보편적인 양식이 具現되어야 함은 물론 博覽會場이라는 계획부지의 특수성이 최대한 반영되어야 하는데, 이를 위한 구체적 基本方針은 다음과 같이 設定하였다.

① 한국의 일반대중이 한국적이라고 느끼는 素材, 形態, 樣式을 도입하되, 특수한 양식이나 계층보다는 통시적으로 한국정원의 優秀性을 再現할 수 있도록 조성한다.

② 人間尺度(Human Scale)에 적합한 공간구성으로 한국적 특성을 표출함과 동시에 박람회장이 요구하는 集會·行事·展示 등의 諸般機能을 수용할 수 있도록 계획한다.

③ 동일문화권인 중국, 일본 등 주변국가에 비교 우위를 점할 수 있도록 한국정원의 固有性을 강조하고 재료 및 소재가 傳統의이면서도 現代의인 感覺을 지닐 수 있는 것을 선정한다.

2. 對家地計劃與件的 檢討

1) EXPO '90의 概要

1990년 4월 1일부터 9월 30일까지 일본 오사카 쓰루미공원에서 개최된 EXPO '90 -국제 꽃과 녹음의 박람회-는 국제 박람회 조약에 의한 국제원예박람회로서 꽃과 녹음과 인간생활과의 연계를

통하여 21세기를 향한 윤택하고 풍요로운 사회의 창조를 그 목적으로 하고 있다. EXPO '90은 기존의 도시공원을 이용한 대규모의 박람회로서 총면적이 약 140 ha이고, 그 중 한국의 屋外展示場은 1,950 m²(약 590 평)이다.

전람회장은 부지의 특성에 따라 산악지대, 들판지대, 변화가지대로 공간을 구획하는 한편, 주요 전시시설로는 국제정원, 일본정부원, 육내원에 전시용 국제홀, 오사카시의 대온실, 기업전시관, 위탁시설 등이 계획되었는데, 각 공간에 따른 構成主題 및 施設은 [表 4]와 같다.

(表 4) 박람회장의 공간구성 및 시설

구 분	위 치	주요 시설	구 성 주 체	성 격
산악지대	회장 북동부 구릉일대	국제정원 정부원	세계각국의 문화 및 사람 들과의 만남의 장	중핵의 에어리어
들판지대	중앙호수 및 주변일대	광장, 레스토랑, 매 점등 서비스시설	모임, 축제의 "이벤트" 에 의한 활기참	축제의 주요무대
변화가지대	회장 남서부평지	오락지구 파빌리온 지구	활기참, 낭만, 꿈	매력적 도시공간

2) 對象地 環境分析

計劃敷地の 환경조건은 크게 廣域環境, 自然環境, 人文環境으로 구분하여 고찰하고, 그에 따른 분석결과를 종합하여 問題點과 潛在力을 추출한다.

가) 廣域環境分析

① 地盤條件

-쓰레기 매립 및 지하철 건설시의 잔토로 형성되어 부분적인 地盤沈下가 일어남.

② 樹木

-會場內에 喬木이 약 10만주 존재

③ 交通

-지하철 7호선의 새로운 역이 都島 茨田線 남측에 예정되어 있으며, 접근 교통량의 약 40%를 지하철이 담당할 것으로 예상

-기타 도시계획상 주요접근 도로의 정비 예상

④ 會場入口

-會場入口로 3개소의 主進入路가 확정

⑤ 支障物

- 市の 하수종말처리장이 일부 이전되며 새로운 처리시설은 覆蓋되어 상부의 이용이 가능
- 가공 송전선 및 철탑이 西三莊 수로에 면해서 시설 예정
- 西三莊 수로측 도로밑에 지중 송전선(154 KV)이 매설
- 회장동측에 상수간선(φ2,000 × 2분)이 존재

나) 自然環境分析

① 植生

- 부지내에 느티나무, 단풍나무, 참나무 등 기존식생이 다수 존재
- 생육상태는 양호한 편이나 전통정원에 도입할만한 가치가 있는 것은 극히 적음

② 土壤

- 황갈색의 사양토(Sandy Loam)로 구성
- 토양반응은, ph 7.1-8.4의 약알칼리성

③ 傾斜

- 남, 남동향의 경사방향
- 부지의 대부분이 15%이내의 완경사지로 구성

④ 上·下水

- 부지내에 배수로(ditch)가 존재
- 북서측 도로에서 상수공급이 가능

⑤ 景觀

- 부지내에서 대규모의 일본 정부원이 조망되고 전면 우측에 대호수가 조망
- 부지상부를 통과하는 케이블카에서 대상지가 한 눈에 조감

다) 人文環境分析

① 隣接環境

- 對象地의 서쪽 약 10m 지점에 광장이 조성 예정
- 계획부지의 서쪽은 상·하수 및 정수관계자재의 전시장으로 조성 예정
- 부지의 북측 및 북동측에 아일랜드와 유고, 소련 등의 동구권 정원이 조성 예정

② 交通·接近性

- 對象地 남측에 南門 주진입로가 있고, 동남측에 대규모의 일본정부원이 입지하고 있어 남측과 동남측으로부터의 步行接近이 주가 될 것으로 예상
- 대상지 남측에 약 6m의 도로 개설

3) 計劃與件의 綜合

앞에서의 고찰을 토대로 對象地의 計劃與件을 종합하면 [表 5]와 같다.

3. 計劃모델의 設定 및 檢討

1) 計劃의 目標

앞에서 제시된 제반여건을 토대로 하여 한국의 전통정원을 조성하되 전시공간으로서의 이미지를 재고하기 위하여 다음과 같은 목표를 설정한다.

[表 5] 計劃與件의 綜合

구 분	주 요 내 용	문 제 점	잠 재 력
EXPO '90의 성격	· 주제 : 꽃과 녹지와 인간생활의 관계 · 규모 : 대규모 특별 박람회 · 운영방식 : 경기방식(Competition)	· 한국으로서는 준비기간이 부족	· 첨단과학의 주제설정에 따른 전통공간과의 대비효과 증대
EXPO '90의 공간구성	· 산악·들관·변화기지로 공간 구획 · 전시 및 행사시설과 함께 위락시설 구역으로 구성	· 위락시설의 비중이 크며 일본 중심의 전시가 이루어짐	· 한국의 옥외정원은 산의 에어리어로 전통적 경관 조성에 유리
토지이용 및 동선계획	· 높은 녹지율과 대규모 광장 조성 · 수로, 모노레일, 케이블카 등의 다양한 동선 구축	· 대규모 관객이 집중될 것으로 예측되며 유희 공원화될 가능성 내재 · 한국의 옥외정원 부지위로 케이블카 통과	· 한국의 옥외정원으로의 교통 접근이 용이. · 대상지가 한눈에 조감 가능
광역환경	· 쓰레기 매립지로 회장내에 교목이 다수 존재 · 주변에 대규모 일본 전시장 위치	· 부분적 지반침하 · 주변의 일본정부관, 일본 옥외 정원 및 각국 정원으로 위요	· 한국 옥외전시장 부지내에 활용 가능성이 높은 교목 존재 · 접근성 편리, · 개발로 인한 파급효과 지대.
계획대상지 자연환경	· 황갈색의 사양토로 약 알카리성 토양 · 부지의 대부분이 15%이내의 환경사지 · 부지내 배수구와 계류 입지. · 양호한 식생환경	· 부지와 인접하여 도로가 개설되며 이에따라 부지의 자연 환경이 변모될 것으로 판단	· 기존의 자연환경 조건을 어느정도 무시해도 무방 · 계류의 활용가능
계획대상지 인문환경	· 부지와 인접하여 대규모 광장 조성 · 계획대상지 주변에 소규모의 아일랜드 유고 전시장이 입지하며, 비교적, 대규모(2,500 m ²)의 소련전시장 위치	· 상·하수자재 전시장이 인접 · 동남쪽에 일본 정부원이 대규모로 입지	· 서구 및 동구권 정원과 확연히 구별되는 정원의 도입으로 독자성 확보가능

i) 강력한 主題(Theme)의 導入

· 조성목적에 부합될 수 있도록 한국고유의 전통성 강조

· 전통공간의 유형과 도입시설의 일체화

ii) 獨自性(Identity)의 確保

· 이질적 요소와의 격리 및 정원자체의 특이성 강조

· 내부적으로 自足的이고 完結的인 공간 조성

iii) 質(Quality)의 수준의 향상

· 박람회장으로서의 다목적 기능 수용

· 전시효과의 증대를 위한 시설 및 소재의 도입

iv) 便益性(Conveniency)의 確保

· 이용상의 편의를 위한 제반시설의 도입

· 이용객의 행태적 측면을 고려한 계획 및 설계

2) 計劃手法의 檢討

건축분야에서 제시되고 있는 傳統繼承方法으로는 형태의 모방에 의한 방법과 형태의 분석에 의한 방법, 사상적 측면에서 접근하는 방법, 그리고 공간기능의 파악에 의한 방법 등을 들 수 있으나⁹⁾ 보다 효율적으로 전통성을 구현하기 위해서는 이들이 각각 독립적인 방법으로 적용되기 보다는 課業의 성격과 계획의도, 對象地의 諸般條件 등을 감안하여 보다 複合的이고 總體的인 接近이 요구된다.

조경분야에서도 이와 같은 방법들이 수용될 수는 있으나 지금까지의 傳統繼承을 위한 대부분의 시도들이 단순히 전통적으로 사용되었던 요소들을 부분적으로 도입하는 수준에 그치고 있을 따름이며, 보다 體系的 接近을 위한 이론적 토대는 물론 총체적인 적용사례도 극히 드문 실정이다.

따라서 본 연구에서는 전통정원의 造形要素들을 직설적으로 표현하는 것도 필요하지만 전통정원의 사상적 요소-傳統的인 自然觀, 無爲自然, 陰陽의 調和, 유교사상 등-과 한국적인 전통공간의 이미지를 현대적인 요구나 기능에 적합하도록 재구성한다는 전제하에 전통정원의 조성을 위한 계획수법을 復元, 組合, 模縮, 折衷의 4가지 방법으로 구분하여 고찰하기로 한다.

i) 復元

一定時代, 一定樣式을 대표하는 특정 건축물 및 조성수법을 계획부지내에 그대로 재현

ii) 組合

특정시대 및 양식에 구애되지 않고 우수한 전통 요소들을 복합적으로 도입

iii) 模縮

특정시대, 특정양식을 구현하되 부지특성에 맞도록 적절하게 재구성

iv) 折衷

모축의 방법으로 한국의 건축양식을 도입하는 한편, 특정의 소재로서 분위기를 강화

그러나 위 4가지 방법 중 복원은 계획부지의 여건에 적합한 복원대상의 선정과 전통정원의 대표성에 문제가 있으며, 조합은 여러 요소들이 혼재되어 한국전통공간의 典型을 구현하기가 곤란하므로 EXPO '90 한국전시장 조성에는 타당한 수법이라 할 수 없다.

따라서 본 사례에서는 부지특성에 적합하도록 特定時代의 樣式을 구현하되, 부분적으로 한국의 우수한 전통요소를 도입하는 折衷의 方法으로 계획모델을 選定·發展시킨다.

3) 計劃모델의 設定

本 事例에서의 계획모델은 앞에서 제시된 전통정원의 유형 분류에 준하여 대상지에 도입가능한 전통공간의 유형을 宮闕庭園, 住宅庭園, 別墅庭園, 寺刹庭園, 傳統村落, 그리고 통시대적 文學史에 나타난 전통공간 등으로 세분하고, 이들을 한국적 이미지, 양식의 대표성, 전시적 효과, 계획부지의 여건 등의 기준에 따라 장·단점을 비교·평가하여 설정하였다. 즉 EXPO '90 한국전시장에 한국의 전통정원을 再現한다는 전제하에 각 전통공간의 데, 모델설정을 위한 평가기준으로는 博覽會의 성격상 전시적 효과에 가장 큰 비중을 두었으며, 기타 傳統樣式의 獨自性, 代表性, 普遍性 등에 근거하여 결정하였다.

우선 特定階層의 전통공간으로서 대중성이 미흡長·短點을 비교하면 [表 6]에 제시된 바와 같은

註 9) 金鴻植(1987), 「民族建築論」, 서울: 한길사, pp. 351~356 참조.

[表 6] 전통공간의 장·단점 비교

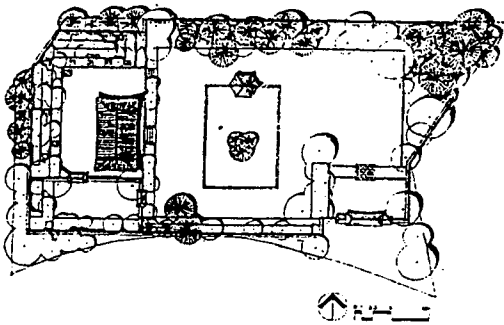
구 분		장 점	단 점
궁궐정원		<ul style="list-style-type: none"> - 전시효과가 매우 양호 - 장식적이고 세련된 양식의 구현 - 다양한 시설의 도입 가능 	<ul style="list-style-type: none"> - 한국적 공간의 대표성 미흡 - 비교적 대규모의 면적 소요
주택 정원	상류 주택	<ul style="list-style-type: none"> - 전통주택의 정원양식 구현 	<ul style="list-style-type: none"> - 공간의 다목적성 결여 - 주거 위주의 실용적 공간 구성
	서민 주택	<ul style="list-style-type: none"> - 일상적이고 보편적인 생활공간의 표현 	<ul style="list-style-type: none"> - 전시물로서의 특이성 결여 - 공간이 극히 소박하고 도입요소 한정
별서정원		<ul style="list-style-type: none"> - 한국적 이미지 고양에 적합 - 전통공간으로서의 이미지 양호 	<ul style="list-style-type: none"> - 박람회장의 개방성과 기능 상충
사찰정원		<ul style="list-style-type: none"> - 특정양식의 표출 용이 	<ul style="list-style-type: none"> - 전시공간의 대중성 확보에 불리 - 장식적·전시적 요소의 배제
전통촌락		<ul style="list-style-type: none"> - 토속적 분위기 제공 - 한국적 정서고양에 적합 	<ul style="list-style-type: none"> - 전통정원으로서의 대표성 결여
문학사적 전통공간		<ul style="list-style-type: none"> - 가장 보편적인 양식 표출 	<ul style="list-style-type: none"> - 여러 양식이 혼재되어 있어 독자성 결여

한 寺刹庭園을 배제하였고, 주거 위주의 실용적 공간으로서 전시성이 비교적 약한 주택정원도 고려의 대상에서 제외하였다.

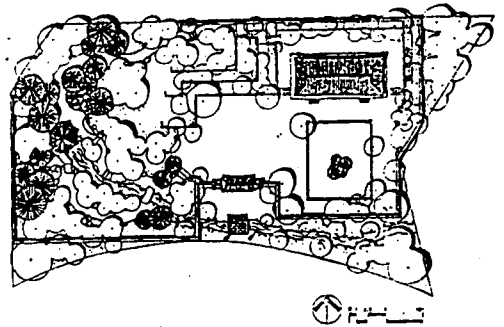
따라서 본 사례에서는 宮闕庭園과 別墅庭園, 한

국적인 전통공간으로서의 전통촌락, 그리고 文學史的으로 나타난 전통공간을 代案的인 계획모델로 설정하고, 각 유형별 특성을 고찰하였다. [表 7], [圖 1]

■ 모델 I



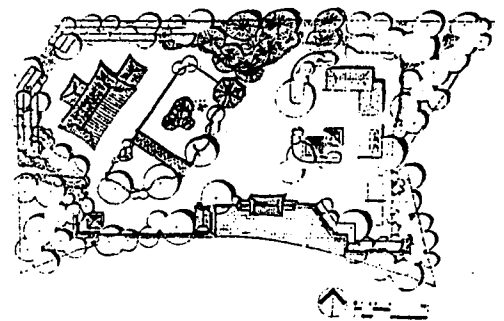
■ 모델 II



■ 모델 III



■ 모델 IV



[圖 1] 계획모델의 설정

(表 7) 계획모델의 유형별 특성

구분	주제의 성격		대 상 사 례	도 입 방 식	상 정	표 현	주요도입시설
"가"案	전통궁원을 상징, 표현	왕 (절대 권력자)	경복궁 창덕궁 창경궁 안암지 덕수궁 종묘 포석정 궁남지	특정계층의 생활공간 모축	· 봉건사회의 절대권력 · 부귀, 영화, 위엄. 권위	· 인공적인 공간구획 · 화려, 장려한 소재 도입 · 직선적요소, 환요 · 축요소 활용	대문, 금천교(석교), 장대석화계 및 수로, 정자, 굴뚝, 방지, 화초, 담, 괴석, 석가산 등
"나"案	전통 별서 정원 의 원류를 상징 표 현	사대부 양반	소쇄원 독락당 무기연당 석파정 선교장 부용동정원 남간정사 서석암정 연정고택 다산초당 하엽정	특정계층의 생활공간 모축	· 일상으로부터의 일탈 · 무위자연의 추구 · 자연과 인간의合一	· 지형조건을 따라 연계되는 공간구성 · 자연적소재의 활용	별당, 정자, 계류, 자연 석수로, 방지 또는 곡지, 화계, 사교석담 및 토담, 다리
"다"案	전통 민가 정원 의 원류를 표현	일반 대중 양민	산골마을의 분위기 아산 외암리마을 민속촌(용인, 안동) (성읍)	특정계층의 생활공간 모축	· 토속신앙 · 모여 어우러진 삶	· 자연촌락 · 공동의 장소 · 자연적소재	물레방아, 평상, 토담, 싸릿담, 주막, 공동마당 수림
"라"案	통시대적 문학사에 나타난 정원양식의 표현	양반 및 양민 (공존)	춘향전-광한루 홍길동전-이상향 허생전 장화홍련전	古典의 Story telling	· 인간성의 회복(평등 의식) · 억압과 핍박으로부터 해방	· 생활의 공간 (주거, 상업, 행정 기관등 망라)	(춘향전의 경우) 광한루, 오작교, 월매집, 완월정, 그네 등

4) 計劃모델의 評價 · 選定

본 사례는 EXPO '90 한국전시장내에 한국의 전통정원을 조성·전시한다는 기본방침에 따라 추진된 것으로서, 앞에서 설정된 계획모델을 博覽會場으로서의 展示성과, 한국전통정원의 文化的 優秀性, 計劃敷地의 受容性, 그리고 投資上의 經濟性과 維持·管理의 容易性 등의 기준에 의해 비교·평가하였다[表 8].

평가결과에 따르면, '가'안과 '라'안은 각각 展示

성과 管理性·行事性에 치중되어 있고, '다'안의 民家樣式은 文化性·行事性·受容性 등 여러가지 문제점을 내포하고 있다.

따라서 본 사례에서는 전통성의 구현 및 박람회장으로서의 요구조건을 최대한 수용할 수 있는 '나'안의 別墅庭園을 최종적인 계획모델로 선정하고, '가'안의 전시성과 '라'안의 行事性·管理性을 보완하는 방향으로 計劃案을 발전시킨다.

[表 8] 계획모델의 평가

계획 모델	전시성	문화성	경제성	관리성	행사성	수용성	계
“가” 안 (궁궐)	●	●	●	●	○	○	15
“나” 안 (별서)	●	●	●	●	●	●	21
“다” 안 (민가)	○	●	●	●	●	○	10
“라” 안 (통시적)	●	●	●	●	●	●	18

● 매우 양호 (4) ○ 불량 (2) ● 양호 (3) ● 아주 불량 (1)

4. 計劃案의 發展

1) 基本方向

이미 선정된 계획모델을 근간으로 하여 보다 발전적인 계획안을 구상하되, 다음과 같은 기본방향을 설정한다.

- i) 기능 및 성격에 따른 전통공간의 구분
 - 크게 들(野)의 정원과 뜰의 정원으로 양분
 - 媒介空間으로서 마당의 설정
 - 이동 및 휴식을 위한 過程的 空間의 조성
- ii) 思想的 측면의 고려
 - 隱逸的 林泉庭園의 조성
 - 陰陽의 조화를 고려한 시설 배치
 - 神仙思想의 상징성 구현
- iii) 傳統庭園의 典型 구현
 - 自然地勢를 이용하여 수림 및 계류의 조성
 - 계류변에 溪亭 및 판석교의 도입
 - 流水와 止水의 併置
- iv) 박람회장으로서의 전시성 강화
 - 전통건축양식의 도입
 - 경사지에 석단을 쌓고 花階 조성
 - 景物 및 화담의 도입
- v) 이용상의 편의 도모
 - 진입부에 轉移空間의 조성
 - 각종의 편의시설 및 休憩空間의 조성

2) 空間配置概念

EXPO '90 한국전시장 조성을 위한 공간배치 개념은 다음과 같다. [圖 2], [圖 3]

첫째, 전통공간을 크게 들(野)의 정원을 중심으로 한 自然的 空間과 뜰의 정원을 중심으로 한 人工的 空間으로 구분한다.

둘째, 진입축선상에 판석교, 진입공간, 마당, 화계, 담장을 배치하고, 마당을 자연적 공간과 인공적 공간을 연결하는 媒介空間으로 설정한다.

세째, 뜰의 정원내의 방지 주변에는 충분한 여유 공간을 확보하여 이동, 휴식, 집회, 행사 등을 위한 공간으로 활용한다.

네째, 진입로변은 계류에 의한 자연경계를 설정하여 외부에서의 開放性을 확보하고, 부지의 좌우측에는 낮은 담장을 설치하여 외부로의 視線을 調節한다.

다섯째, 지형적인 段差를 극복하기 위하여 花階를 조성하고 담장 및 외곽수림대를 배경으로 이용한다.

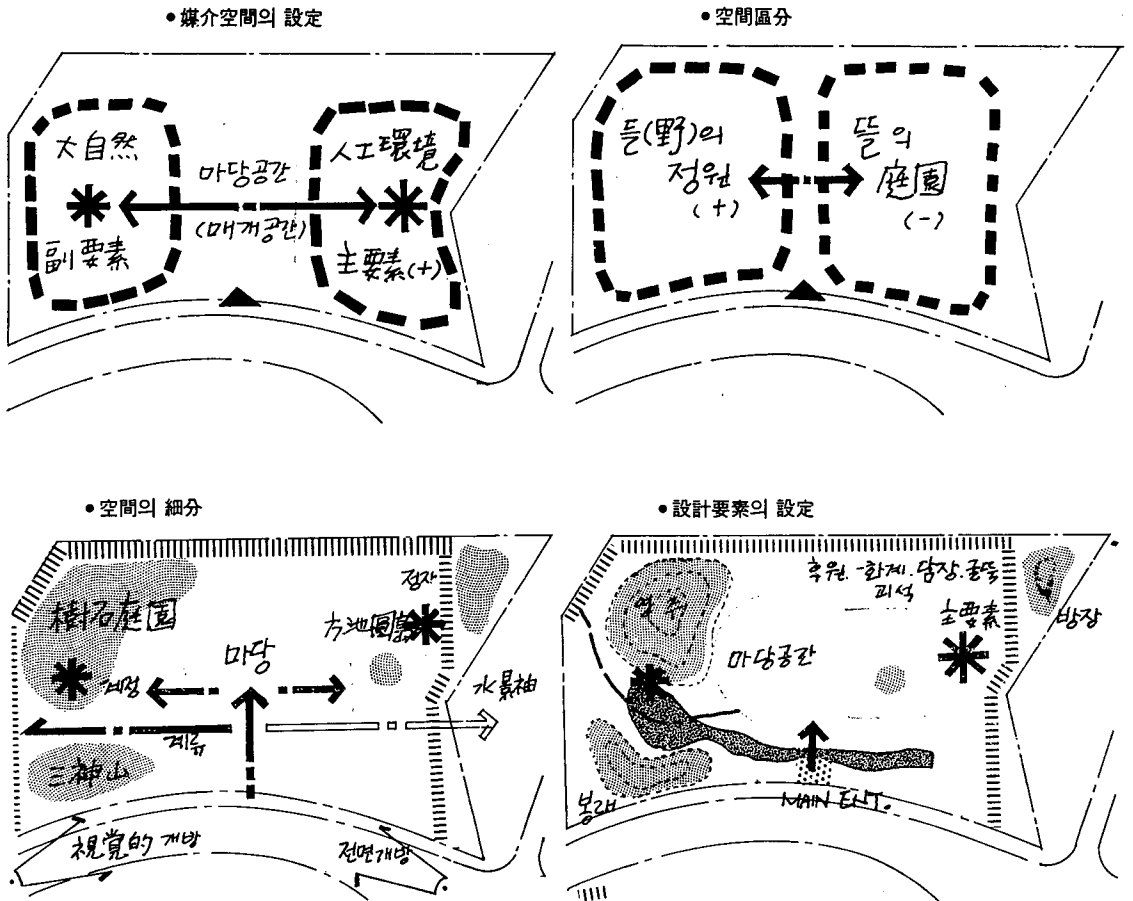
5. 基本計劃

1) 土地利用計劃

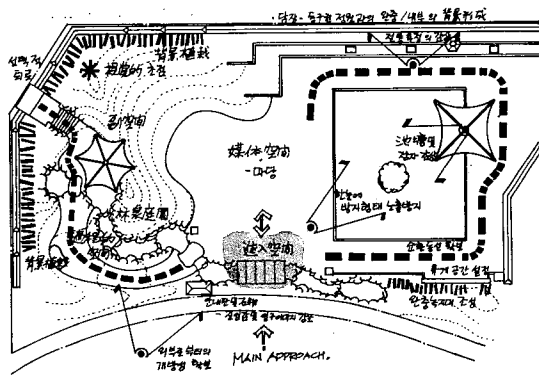
i) 본 정원은 마당으로서의 공간, 숲과 林泉으로서의 자연적 공간, 방지 및 화계로서의 정형적인 인공공간으로 구분하여 배치한다.

ii) 이 때 마당은 主進入部와 관련시켜 계획하며, 숲과 林泉은 敷地內 高地帶의 자연지형을 활용하여 계획한다.

iii) 背景과 前景의 형성, 陰과 陽의 조화를 고려하여 林泉庭園, 水石庭園, 後園이 어우러지도록 고려한다.



[圖 2] 계획안의 구상



[圖 3] 기본구상도

2) 施設配置計劃

- i) 부지내의 거점시설로서 亭子를 계획하며, 主·副의 설정을 위하여 규모와 형태를 조정한다.
- ii) 부지 중심부의 進入感 提高를 위하여 교량을 설치하는 한편 개방적으로 처리한다.
- iii) 대상지의 좌우 양측에는 낮은 담장을 설치하여 視線을 조절하는 한편 전면부는 담장을 배제하여 開放性을 강화한다.
- iv) 산책로는 입구감 제고를 위하여 대문, 석물 등을 배치하고, 마당 및 方池의 도입으로 인한 段差는 階段이나 花階로 극복한다.

3) 動線計劃

- i) 動線은 전체적인 순환이 가능하도록 고려하며 원활한 步行의 흐름을 유도할 수 있도록 主進入과 副進入으로 구분하여 설정한다.

ii) 산책로는 폭 1.5m로 林間의 분위기를 강하게 느낄 수 있도록 조성한다.

4) 屋外施設物 및 植栽計劃

가) 屋外施設物 配置計劃

i) 花階와 관련하여 1단에 石涵과 怪石, 石物을 배치하는 한편 2단에는 굴뚝을 배치한다.

ii) 산책로나 진입로의 입구에 石物을 배치하여 進入感을 제고한다.

iii) 산책로변의 休憩·觀賞을 위한 석담(石榻)을 배치하는 한편 主入口부에는 안내판을 설치한다.

iv) 조명은 보안등, 석등으로 나누어 배치하는 한편 투광등을 설치하여 전통건축의 景觀美를 提高한다.

v) 보안등의 형태는 청사초롱의 형태로 재현하며, 높이 약 6m의 수직적 요소로 설정하여 方向感을 제공하도록 한다.

vi) 담장은 전통담장의 형태를 취하며 구간별로 장식무늬담, 화담, 전벽돌담으로 구분·배치한다.

나) 植栽計劃

i) 일본 현지에서 구입 가능한 전통소재를 활용하되 果實樹와 花木을 가급적 많이 활용한다.

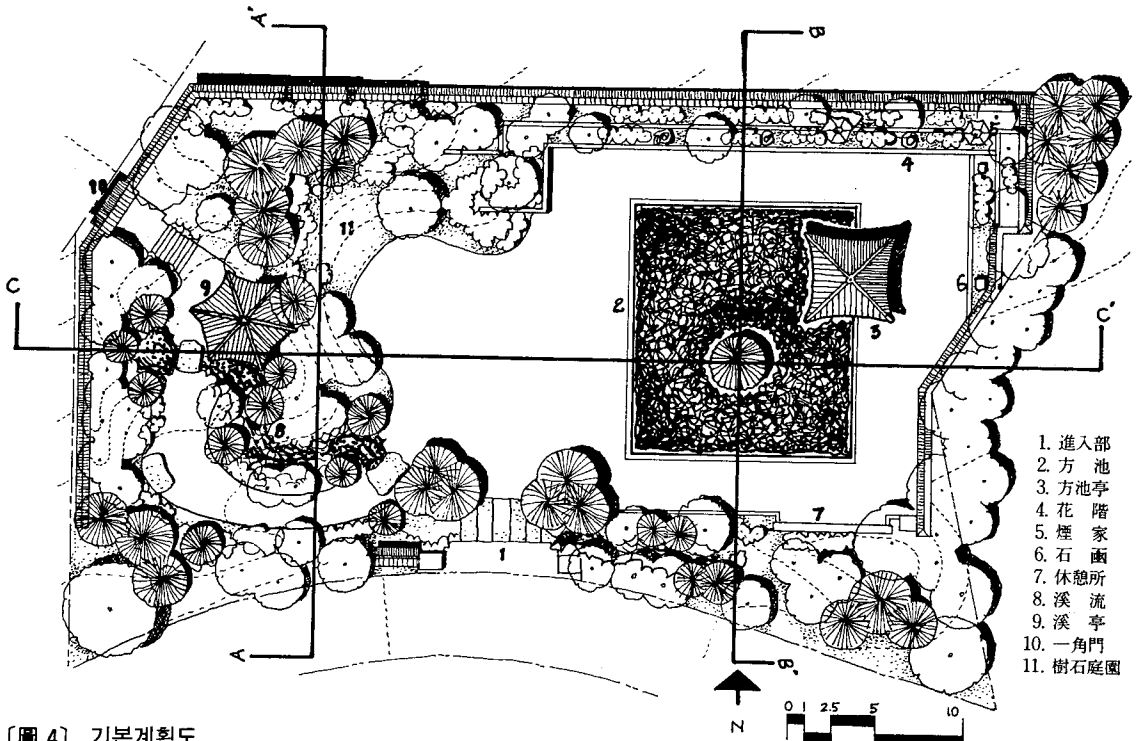
ii) 花階에는 灌木 위주로 식재하는 한편 背景樹 및 景觀樹로 소나무를 이용한다.

iii) 主進入部에는 수형이 양호한 대형 소나무를 식재하여 랜드마크로서의 機能을 부여한다.

V. 結 論

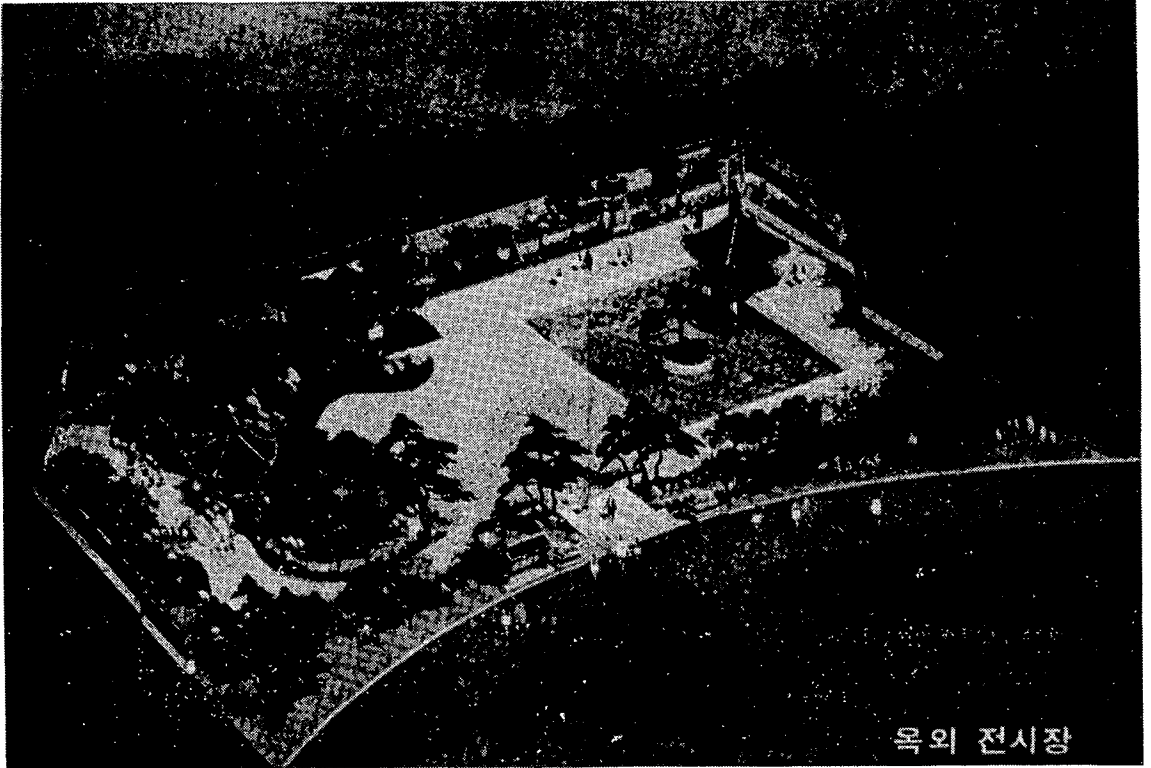
본 연구는 한국전통정원의 原型에 대한 이해를 토대로 사례지역인 EXPO '90 한국전시장의 조성 목적이나 개발여건에 부합될 수 있는 계획모형을 설정하여 한국의 전통정원을 현대적으로 재구성한다는 측면에 역점을 두었다.

그러나 본 연구에서의 접근방식은 造景分野에서의 전통성 구현을 위한 제반 움직임을 대변하는 것은 아니며, 단지 전통의 創造的 繼承과 普及을 위한 하나의 새로운 시도라는데 그 意義가 있을 것이다.

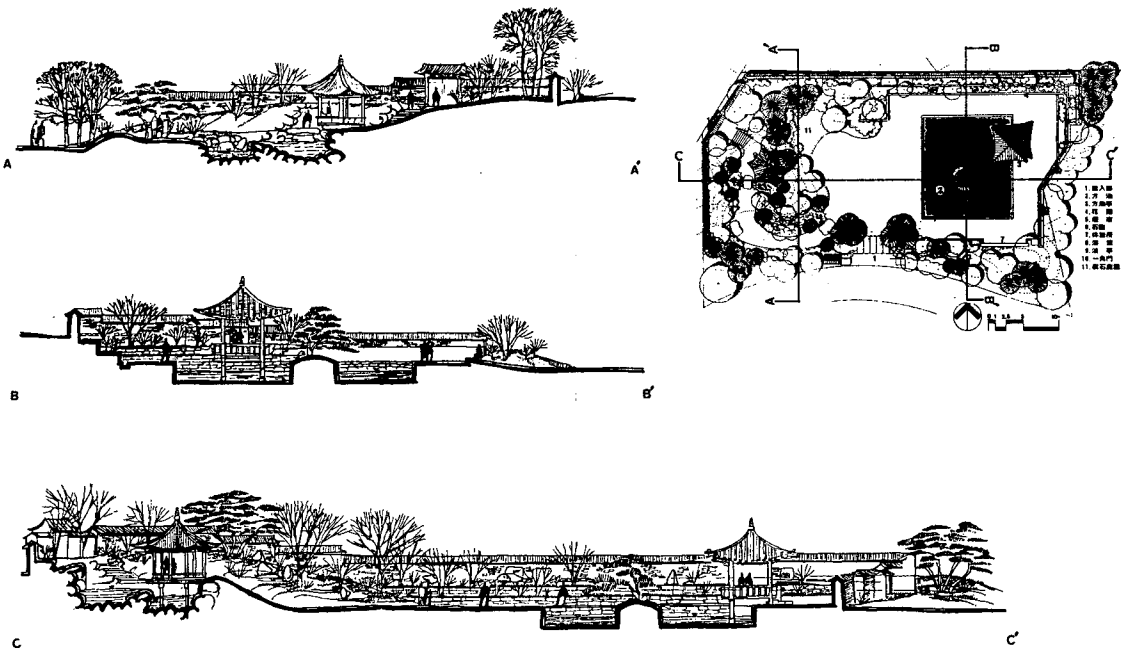


- 1. 進入部
- 2. 方池
- 3. 方池亭
- 4. 花階
- 5. 煙家園
- 6. 石涵
- 7. 休憩所
- 8. 溪流
- 9. 溪亭
- 10. 一角門
- 11. 樹石庭園

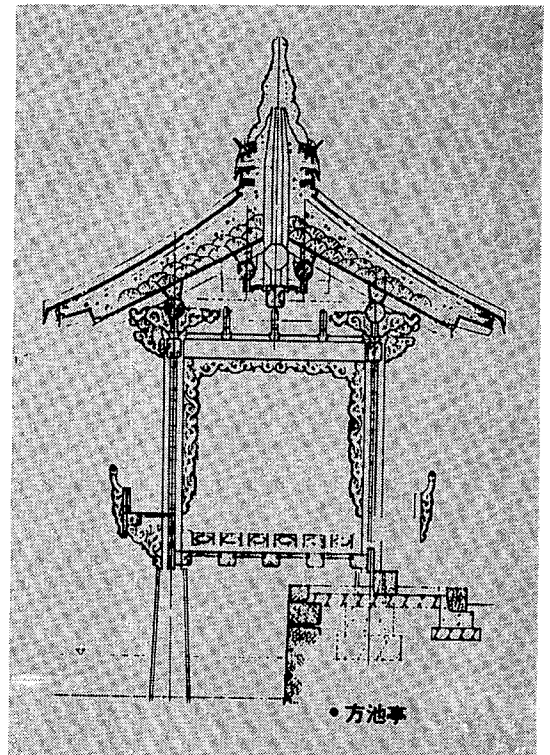
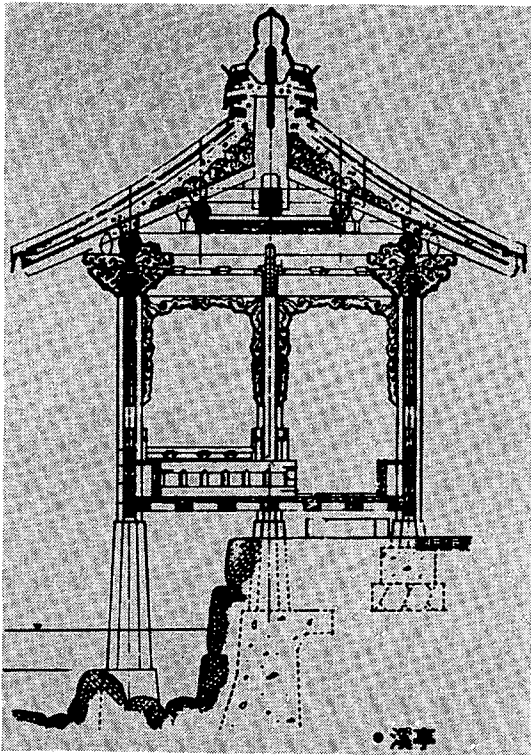
[圖 4] 기본계획도



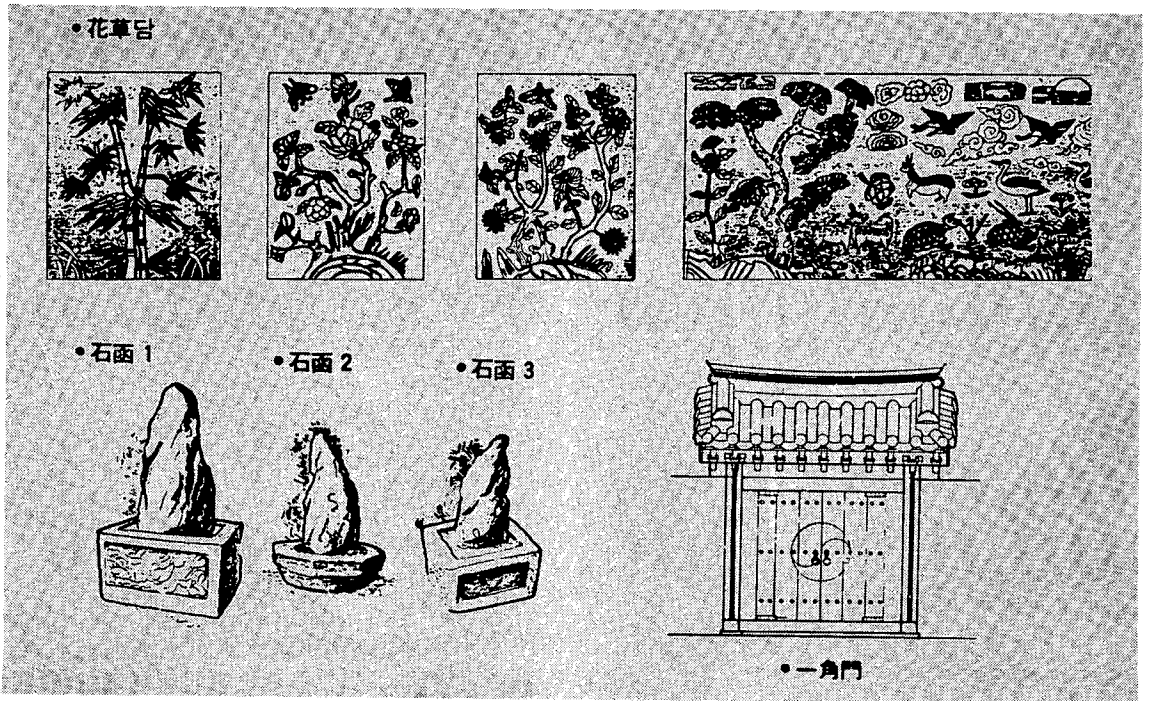
[圖 5] 조감도



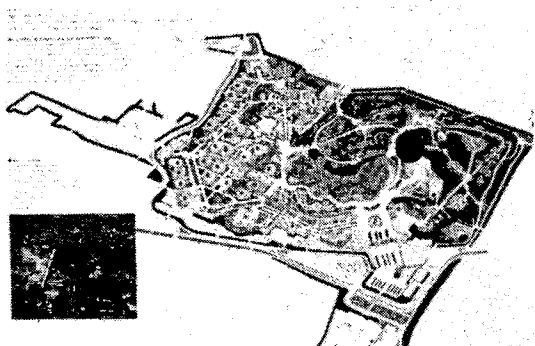
[圖 6] 주요단면도



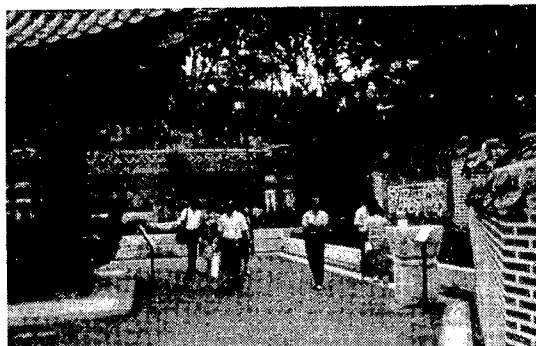
[圖 7] 계정 및 方池亭 단면도



[圖 8] 화초담 · 石函 · 일각문 입면도



[사진 1] 박람회장 전체배치도



[사진 5] 방지정 후원 시공후 사진



[사진 2] 한국전시장 시공전 사진(전체사진)



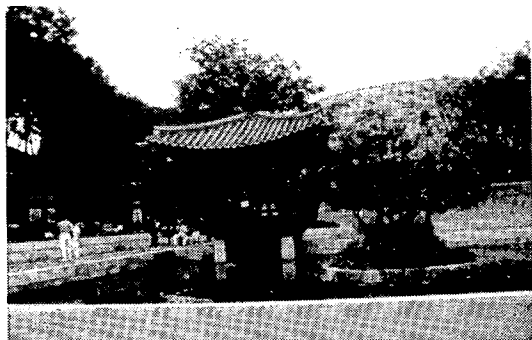
[사진 6] 십장생 담 시공후 사진



[사진 3] 한국전시장 시공전 사진(계류부분)



[사진 7] 樹石庭苑 부분 시공후 사진



[사진 4] 방지정 연못 화계부분 시공후 사진



[사진 8] 산책로 부분<돌평상> 시공후 사진



[사진 9] 계정에서 내려다 본 경관 시공후 사진



[사진 10] 소폭포

한국정원의 전통성 구현을 위한 제반 시도들이 효율적으로 수행되고 정착하기 위해서는 전통정원에 대한 보다 체계적인 연구가 이뤄져야 하고, 조경분야에서의 전통논의가 보다 활성화되어야 할 것이라 여겨진다. 즉 일정한 準據가 없이 전통정원을 복원 또는 재현하는 경우, 그와 관련된 제반작업이 任意性, 作爲性, 臨時性을 탈피할 수가 없으며, 內容의 一貫性을 상실하기 쉽다. 따라서 사실 위주의 접근은 물론 전통정원의 본질 및 성격, 작정의 기법 등에 관한 총체적인 접근이 이뤄져야 하며, 이에 근거하여 전통정원을 현대적으로 再解釋·再構成할 수 있는 기본적인 틀이 마련되어야 할

것이다. 또한 向後 전통에 대한 지속적인 問題提起를 통하여 전문가는 물론 일반인들의 관심을 고조시킬 필요가 있으며, 쟁점들을 종합적으로 수렴하여 전통조경연구의 일관성을 유지하고 전통의 창조적 계승을 위한 具體的인 方法論이 提示되어야 할 것이다.

參考文獻

1. 岡大路(1943), 「中國庭園論」, 金永彬 역, 大邱: 中文出版社, 1987.
2. 計無否(明), 「園治」, 영인본, 서울: 도서출판 조경, 1990.
3. 金鴻植(1987), 「民族建築論」, 서울: 한길사.
4. 蘇興烈(1987), “한국성 모색을 위한 철학적 고려.” 「空間」 제 36 호.
5. 牙山郡, 外岩리마을 民俗調査 報告書, 1983.
6. 安映培(1979). 「韓國建築의 外部空間」, 서울: 보진제.
7. 양병이(1991), “한국조경에서의 전통계승,” 「환경과 조경」 제 39 호.
8. 우경국(1985), “조선시대 주택마당에 관한 연구,” 「환경과 조경」 겨울호,
9. 兪炳林 外(1989), 「朝鮮朝庭園의 原型에 관한 研究」, 서울대 환경대학원부설 환경계획연구소.
10. 윤국병(1982), “지형의 변화를 얻기 위한 석가산,” 「계간 조경」 제 2 호.
11. 李崇寧(1985), 「韓國의 傳統的 自然觀」, 서울: 서울대학교 출판부
12. 정동오(1986), 「한국의 정원」, 서울: 민음사.
13. 정동오(1984), 「신선사상을 배경으로 한 한국 정원의 방지」, 「환경과 조경」 제 6 호.
14. 정동오(1987), “전통정원에서의 식물의 상징성,” 「환경과 조경」 제 18 호
15. 정재훈(1990), 「한국의 옛 조경」, 서울: 대원사.
16. 정재훈(1990), “그림으로 본 옥호정(玉壺亭),” 「환경과 조경」 제 35 호.
17. 정재훈(1991), “경복궁의 원유(苑圍),” 「환경과 조경」 제 39 호.

18. 朱南哲(1980), 「韓國住宅建築」, 서울:一志社.
19. 朱南哲(1990), 「秘苑」, 서울:대원사.
20. 朱南哲(1980), “한국정원의 石物에 관한 研究,” 「대한건축학회지」 24권 93호.
21. 崔昌祚(1984), 「韓國의 風水思想」, 서울:民音社.
22. 黃琪源(1987), “庭園의 原型 試論,” 「環境論叢」 No. 20.
23. 洪光표(1988), “사찰의 외부공간 구성요소,” 「환경과 조경」 제 25 호.