

漁港消息

발행인 孫井植
편집인 金在克
인쇄인

社団法人 韓國漁港協會
서울특별시 강남구 논현동 98

TEL. 544-0610
544-0611
FAX. 544-0611

月刊: 비매품

등록번호: 라3459

등록일: 1988년 2월 19일

- 誠實
- 奉仕
- 創意

漁港基盤
擴充으로
福祉漁村건설

韓國漁港協會, 第3期總會盛了

理想漁港早期 실현 다짐 附議안건原案대로通過

孫井植회장留任, 任員選出전형委員에게一任



韓國어항협회 제3기 정기총회가 지난 2월21일 건설회관에서 성황리에 개최됐다.

漁港기능 강화 闡明 李東培廳長

강덕훈씨 北韓水産과 漁港실태 特別講演



김순정식 한국어항협회회장은 어항발전 유공인사에게 감사패를 수여했다.

漁港조기着工颱風期전 마무리

李東培水産廳長致辭 <全文>



期韓國漁

李東培水産廳長은 2월 21일 서울에서 열린 한국어항협회 제3기 정기총회에서 인사말을 하셨습니다. 그는 "어항은 우리 나라의 수산업 발전에 중요한 역할을 하고 있으며, 조기 착공을 통해 어항의 기능을 강화하고, 어민들의 생활을 개선하는 데 기여할 것입니다." 라고 말했습니다.

李東培水産廳長은 2월 21일 서울에서 열린 한국어항협회 제3기 정기총회에서 인사말을 하셨습니다. 그는 "어항은 우리 나라의 수산업 발전에 중요한 역할을 하고 있으며, 조기 착공을 통해 어항의 기능을 강화하고, 어민들의 생활을 개선하는 데 기여할 것입니다." 라고 말했습니다.

李東培水産廳長은 2월 21일 서울에서 열린 한국어항협회 제3기 정기총회에서 인사말을 하셨습니다. 그는 "어항은 우리 나라의 수산업 발전에 중요한 역할을 하고 있으며, 조기 착공을 통해 어항의 기능을 강화하고, 어민들의 생활을 개선하는 데 기여할 것입니다." 라고 말했습니다.

李東培水産廳長은 2월 21일 서울에서 열린 한국어항협회 제3기 정기총회에서 인사말을 하셨습니다. 그는 "어항은 우리 나라의 수산업 발전에 중요한 역할을 하고 있으며, 조기 착공을 통해 어항의 기능을 강화하고, 어민들의 생활을 개선하는 데 기여할 것입니다." 라고 말했습니다.

李東培水産廳長은 2월 21일 서울에서 열린 한국어항협회 제3기 정기총회에서 인사말을 하셨습니다. 그는 "어항은 우리 나라의 수산업 발전에 중요한 역할을 하고 있으며, 조기 착공을 통해 어항의 기능을 강화하고, 어민들의 생활을 개선하는 데 기여할 것입니다." 라고 말했습니다.

30個港 설계서 작성 올해建設對象 一部港은 完了

會館基金으로金一封

李東培水産廳長은 2월 21일 서울에서 열린 한국어항협회 제3기 정기총회에서 인사말을 하셨습니다. 그는 "어항은 우리 나라의 수산업 발전에 중요한 역할을 하고 있으며, 조기 착공을 통해 어항의 기능을 강화하고, 어민들의 생활을 개선하는 데 기여할 것입니다." 라고 말했습니다.

李東培水産廳長은 2월 21일 서울에서 열린 한국어항협회 제3기 정기총회에서 인사말을 하셨습니다. 그는 "어항은 우리 나라의 수산업 발전에 중요한 역할을 하고 있으며, 조기 착공을 통해 어항의 기능을 강화하고, 어민들의 생활을 개선하는 데 기여할 것입니다." 라고 말했습니다.

李東培水産廳長은 2월 21일 서울에서 열린 한국어항협회 제3기 정기총회에서 인사말을 하셨습니다. 그는 "어항은 우리 나라의 수산업 발전에 중요한 역할을 하고 있으며, 조기 착공을 통해 어항의 기능을 강화하고, 어민들의 생활을 개선하는 데 기여할 것입니다." 라고 말했습니다.

李東培水産廳長은 2월 21일 서울에서 열린 한국어항협회 제3기 정기총회에서 인사말을 하셨습니다. 그는 "어항은 우리 나라의 수산업 발전에 중요한 역할을 하고 있으며, 조기 착공을 통해 어항의 기능을 강화하고, 어민들의 생활을 개선하는 데 기여할 것입니다." 라고 말했습니다.

어촌다라 어항개발 어항다라 관광개발 어항이표

李東培水産廳長은 2월 21일 서울에서 열린 한국어항협회 제3기 정기총회에서 인사말을 하셨습니다. 그는 "어항은 우리 나라의 수산업 발전에 중요한 역할을 하고 있으며, 조기 착공을 통해 어항의 기능을 강화하고, 어민들의 생활을 개선하는 데 기여할 것입니다." 라고 말했습니다.

李東培水産廳長은 2월 21일 서울에서 열린 한국어항협회 제3기 정기총회에서 인사말을 하셨습니다. 그는 "어항은 우리 나라의 수산업 발전에 중요한 역할을 하고 있으며, 조기 착공을 통해 어항의 기능을 강화하고, 어민들의 생활을 개선하는 데 기여할 것입니다." 라고 말했습니다.

어촌다라 어항개발 어항다라 관광개발 어항이표

漁港人 결집力量 誇示할 때

漁港定住圈개발로 福祉漁村건설目標

孫井植 회장 인사문 <全文>



韓國 期

대한어업협회는 지난 26일 오후 2시 30분 서울 대우호텔에서 제12차 정기총회를 개최했다. 이 자리에서 회장인 손정식(孫井植)은 인사말을 통해 "어업협회는 어업생산의 증진과 어민생활의 향상을 위하여 노력하고 있다"고 밝혔다.

손 회장은 인사말에서 "어업협회는 어업생산의 증진과 어민생활의 향상을 위하여 노력하고 있다"고 밝혔다. 그는 "어업협회는 어업생산의 증진과 어민생활의 향상을 위하여 노력하고 있다"고 밝혔다.

漁港施設工事 設計基準명시

근거기준이 基準強度등

수산부(水産部)는 어항(漁港) 시설(施設) 공사(工事)의 설계(設計) 기준(基準)을 명시(明示)하고, 근거(근거) 기준(基準)이 基準強度(基準強度) 등(等)을 규정(規定)했다.

수산부(水産部)는 어항(漁港) 시설(施設) 공사(工事)의 설계(設計) 기준(基準)을 명시(明示)하고, 근거(근거) 기준(基準)이 基準強度(基準強度) 등(等)을 규정(規定)했다.



動靜

어항(漁港) 시설(施設) 공사(工事)의 설계(設計) 기준(基準)을 명시(明示)하고, 근거(근거) 기준(基準)이 基準強度(基準強度) 등(等)을 규정(規定)했다.

기미

어항(漁港) 시설(施設) 공사(工事)의 설계(設計) 기준(基準)을 명시(明示)하고, 근거(근거) 기준(基準)이 基準強度(基準強度) 등(等)을 규정(規定)했다.

이시

어항(漁港) 시설(施設) 공사(工事)의 설계(設計) 기준(基準)을 명시(明示)하고, 근거(근거) 기준(基準)이 基準強度(基準強度) 등(等)을 규정(規定)했다.

이시

어항(漁港) 시설(施設) 공사(工事)의 설계(設計) 기준(基準)을 명시(明示)하고, 근거(근거) 기준(基準)이 基準強度(基準強度) 등(等)을 규정(規定)했다.

이시

어항(漁港) 시설(施設) 공사(工事)의 설계(設計) 기준(基準)을 명시(明示)하고, 근거(근거) 기준(基準)이 基準強度(基準強度) 등(等)을 규정(規定)했다.

이시

어항(漁港) 시설(施設) 공사(工事)의 설계(設計) 기준(基準)을 명시(明示)하고, 근거(근거) 기준(基準)이 基準強度(基準強度) 등(等)을 규정(規定)했다.

管理運營效率化방안 모색할 때

漁港指定항에 投資늘리는데 注力

協會、水産土木技術研究所 설립검토

漁港文化창달·對國民認識 提고努力

無分別한 港灣建設방식 港灣法을 改正키로

漁港指定항에 投資늘리는데 注力

協會、水産土木技術研究所 설립검토

漁港文化창달·對國民認識 提고努力

無分別한 港灣建設방식 港灣法을 改正키로

漁港指定항에 投資늘리는데 注力

協會、水産土木技術研究所 설립검토

漁港文化창달·對國民認識 提고努力

無分別한 港灣建設방식 港灣法을 改正키로

漁港指定항에 投資늘리는데 注力

無分別한 港灣建設방식 港灣法을 改正키로

수산부(水産部)는 어항(漁港) 건설(建設) 방식(方式)이 無分別(無分別)한 港灣法(港灣法)을 改正(改正)키로 결정(決定)했다.

수산부(水産部)는 어항(漁港) 건설(建設) 방식(方式)이 無分別(無分別)한 港灣法(港灣法)을 改正(改正)키로 결정(決定)했다.

漁港指定항에 投資늘리는데 注力

수산부(水産部)는 어항(漁港) 지정(指定)항(항)에 投資(投資)를 늘리(늘리)는데 注力(注力)할 것이라고 밝혔다.

수산부(水産部)는 어항(漁港) 지정(指定)항(항)에 投資(投資)를 늘리(늘리)는데 注力(注力)할 것이라고 밝혔다.

協會、水産土木技術研究所 설립검토

어업협회는 수산(水産)·수공(水工)·수목(水木) 기술(技術) 연구(研究)소(所) 설립(設立)을 검토(檢토)하고 있다.

어업협회는 수산(水産)·수공(水工)·수목(水木) 기술(技術) 연구(研究)소(所) 설립(設立)을 검토(檢토)하고 있다.

漁港文化창달·對國民認識 提고努力

어업협회는 어항(漁港) 문화(文化) 창달(創達)과 국민(國民) 인식(認識)을 提고(提고)하기 위해 노력(노력)하고 있다.

어업협회는 어항(漁港) 문화(文化) 창달(創達)과 국민(國民) 인식(認識)을 提고(提고)하기 위해 노력(노력)하고 있다.

無分別한 港灣建設방식 港灣法을 改正키로

수산부(水産部)는 어항(漁港) 건설(建設) 방식(方式)이 無分別(無分別)한 港灣法(港灣法)을 改正(改正)키로 결정(決定)했다.

수산부(水産部)는 어항(漁港) 건설(建設) 방식(方式)이 無分別(無分別)한 港灣法(港灣法)을 改正(改正)키로 결정(決定)했다.

漁港指定항에 投資늘리는데 注力

수산부(水産部)는 어항(漁港) 지정(指定)항(항)에 投資(投資)를 늘리(늘리)는데 注力(注力)할 것이라고 밝혔다.

수산부(水産部)는 어항(漁港) 지정(指定)항(항)에 投資(投資)를 늘리(늘리)는데 注力(注力)할 것이라고 밝혔다.

協會、水産土木技術研究所 설립검토

어업협회는 수산(水産)·수공(水工)·수목(水木) 기술(技術) 연구(研究)소(所) 설립(設立)을 검토(檢토)하고 있다.

어업협회는 수산(水産)·수공(水工)·수목(水木) 기술(技術) 연구(研究)소(所) 설립(設立)을 검토(檢토)하고 있다.

隨意契約評點制度 개선

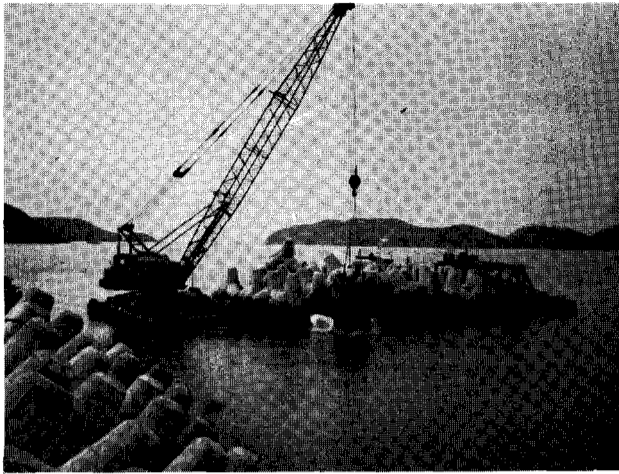
漁港施工업체最大懸案매듭

同一構造物工事서제의 長期繼續契約도 해결

漁港協회의 全面收容

90년말까지 수의계약사유 평점제도가 개선됨으로써 이항공사들의 계약안 등 계약이 해소되었다.

주요항공사들의 평점제도가 개선됨으로써 90년말까지 수의계약사유 평점제도가 개선됨으로써 이항공사들의 계약안 등 계약이 해소되었다.



□이항공사업체의 현안이었던 수의계약 사유평점제도가 개선되었다.

漁港調査사업選定

地質조사등3個 資料整備착수

수산청이 90년말까지 수의계약사유 평점제도가 개선됨으로써 이항공사들의 계약안 등 계약이 해소되었다.

颱風피해最少化對策

水産廳、各市·道에講究지시

수산청이 90년말까지 수의계약사유 평점제도가 개선됨으로써 이항공사들의 계약안 등 계약이 해소되었다.

安興港埋立관련 道路건설에回信

수산청이 90년말까지 수의계약사유 평점제도가 개선됨으로써 이항공사들의 계약안 등 계약이 해소되었다.

利用率감안檢討키로

楸子港 外港防波堤新設

수산청이 90년말까지 수의계약사유 평점제도가 개선됨으로써 이항공사들의 계약안 등 계약이 해소되었다.

수산청이 90년말까지 수의계약사유 평점제도가 개선됨으로써 이항공사들의 계약안 등 계약이 해소되었다.

57곳主要漁港에 漁民福祉會館

水産廳、90年末까지 建設키로

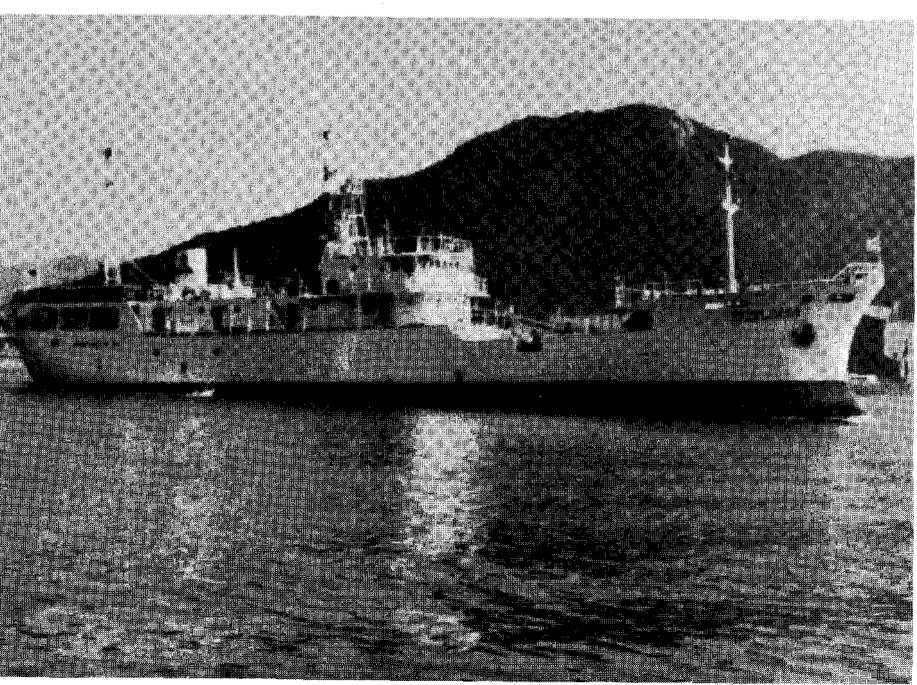
수산청이 90년말까지 수의계약사유 평점제도가 개선됨으로써 이항공사들의 계약안 등 계약이 해소되었다.

日漁港部新規사업 據點어항이對象

수산청이 90년말까지 수의계약사유 평점제도가 개선됨으로써 이항공사들의 계약안 등 계약이 해소되었다.

漁港會館
**建立基金을
募金합니다**

韓國漁港協會
■ 수협논현동지점
039-01-2553
■ 주택은행언주로지점
482601-87-002039



京洋物産株式會社

代表理事 金元根

서울特別市 江南區 清潭洞 89-8 (豊山빌딩 301호)

TEL. 542-8192 番
FAX. 545-6921 番

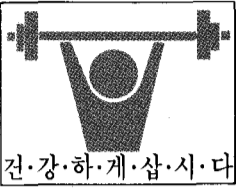
어·항·교·실

漁港計劃樹立의要領

(9)

1-3 자연조건조사의 분류와 조사항목

대분류	중분류	소분류	조사항목	조사결과 이용범위	
자연현상	기상	바람	○ 풍향 ○ 풍속	건설적지의 선정, 방파제, 안벽등의 배치 검토	
		파	○ 연평균파고 ○ 방향, 크기	건설적지의 선정, 안벽, 방파제 등의 배치 검토	
		특이 기상	○ 현상, 이상강설 ○ 농무의 발생	건설적지의 선정, 시설의 배치 검토	
	해상	천기섬유	우도량	계절별, 월별, 평균치	건설적지의 선정
		파	○ 파향 ○ 파고 ○ 주기		연간, 계절, 월별 빈도 및 각 수치
	지형	조석	○ 조위(조위차) ○ 조류(유향, 유속) ○ 고조(발생빈도, 계속시간)	○ 조위(조위차) ○ 조류(유향, 유속) ○ 고조(발생빈도, 계속시간)	건설적지의 선정, 외곽시설의 배치
		유황(流況)	○ 이안류(방향, 유속, 계절변화) ○ 연안류() ○ 항안류()	○ 이안류(방향, 유속, 계절변화) ○ 연안류() ○ 항안류()	건설적지의 선정
		해정진(靜振)	○ 발생빈도, 파향 ○ 발생빈도, 파고	○ 발생빈도, 파향 ○ 발생빈도, 파고	건설적지선정, 시설배치 검토
		유입하천	○ 평균유입량 ○ 홍수유량, 홍수수위 ○ 유입토사량 ○ 유입하천의 오락도	○ 평균유입량 ○ 홍수유량, 홍수수위 ○ 유입토사량 ○ 유입하천의 오락도	건설적지의 선정
	표사(漂砂)	지질	육상지형	○ 육상지형특성 ○ 지형변동 ○ 해안지형의 안정성	○ 육상지형특성 ○ 지형변동 ○ 해안지형의 안정성
해저지형			○ 해저지형 심천측량 ○ 지형변동	○ 해저지형 심천측량 ○ 지형변동	건설적지의 선정, 시설배치 검토
표사			○ 탁월방향, 표사량, 표사원 ○ 표사입경	○ 탁월방향, 표사량, 표사원 ○ 표사입경	건설적지의 선정, 외곽시설의 배치 검토
지진	지진	지반의 종류	○ 사질토, 점성토, 암반 ○ 사막, 암석의 종류 ○ 토사 주상도	○ 사질토, 점성토, 암반 ○ 사막, 암석의 종류 ○ 토사 주상도	건설적지의 선정, 시설배치의 검토
		지반의 두께	○ 지질의 두께, 암반까지의 깊이	○ 지질의 두께, 암반까지의 깊이	"
		지반의 강도	○ 강도, N치 압축강도 점착력	○ 강도, N치 압축강도 점착력	"
결빙수질	결빙수질	지반의 압밀침하	○ 압밀계수	○ 압밀계수	"
		지진진도	○ 수평진도, 연직진도 ○ 발생확률	○ 수평진도, 연직진도 ○ 발생확률	건설적지의 선정
		결빙기간, 유빙	○ 결빙기간, 유빙	○ 결빙기간, 유빙	"
저질생물	저질생물	화학적 특성	○ COD, BOD, DO, PH 염소량	○ COD, BOD, DO, PH 염소량	"
		물리적 특성	○ 투명도, 색도, 탁도	○ 투명도, 색도, 탁도	"
		생물적 특성	○ 프랑크로분량	○ 프랑크로분량	"
식물	식물	물리적 특성	○ 해도, 수온, 사충등의 분류	○ 해도, 수온, 사충등의 분류	"
		화학적 특성	○ 중금속	○ 중금속	"
		해충(海虫)	○ 해충(海虫) ○ 해조(海鳥)	○ 해충(海虫) ○ 해조(海鳥)	건설적지의 선정
식물	식물	육상 식물	○ 생식(生植)분포 ○ 서생(棲生)분포	○ 생식(生植)분포 ○ 서생(棲生)분포	"

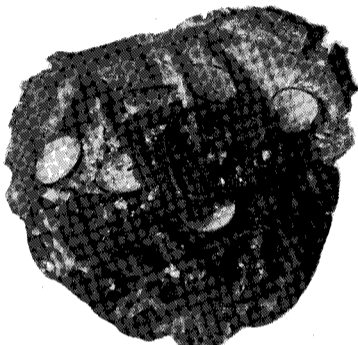


어·등·어

EPA 합량 많아 동맥경화 예방

건·강·하·게·삼·사·다

최근의 연구에 의하면, 어류의 지방산 중 EPA(에이치피에이)는 동맥경화 예방에 매우 효과적이라고 밝혀졌다. EPA는 주로 연어, 참치, 고등어, 멸치 등 기름진 어류에 많이 함유되어 있다. EPA는 혈관을 청소하고, 혈액을 묽게 만들어 혈전 형성을 방지하며, 혈압을 낮추고, 심장 기능을 개선하는 데 도움을 준다. 또한 EPA는 콜레스테롤 수치를 낮추고, 염증을 줄여주는 효과도 있다. EPA를 섭취하는 것은 심혈관 질환의 위험을 줄이고, 건강한 생활을 유지하는 데 도움이 된다.



어류의 지방산 중 EPA는 동맥경화 예방에 매우 효과적이라고 밝혀졌다. EPA는 주로 연어, 참치, 고등어, 멸치 등 기름진 어류에 많이 함유되어 있다. EPA는 혈관을 청소하고, 혈액을 묽게 만들어 혈전 형성을 방지하며, 혈압을 낮추고, 심장 기능을 개선하는 데 도움을 준다. 또한 EPA는 콜레스테롤 수치를 낮추고, 염증을 줄여주는 효과도 있다. EPA를 섭취하는 것은 심혈관 질환의 위험을 줄이고, 건강한 생활을 유지하는 데 도움이 된다.

어류의 지방산 중 EPA는 동맥경화 예방에 매우 효과적이라고 밝혀졌다. EPA는 주로 연어, 참치, 고등어, 멸치 등 기름진 어류에 많이 함유되어 있다. EPA는 혈관을 청소하고, 혈액을 묽게 만들어 혈전 형성을 방지하며, 혈압을 낮추고, 심장 기능을 개선하는 데 도움을 준다. 또한 EPA는 콜레스테롤 수치를 낮추고, 염증을 줄여주는 효과도 있다. EPA를 섭취하는 것은 심혈관 질환의 위험을 줄이고, 건강한 생활을 유지하는 데 도움이 된다.

최근의 연구에 의하면, 어류의 지방산 중 EPA(에이치피에이)는 동맥경화 예방에 매우 효과적이라고 밝혀졌다. EPA는 주로 연어, 참치, 고등어, 멸치 등 기름진 어류에 많이 함유되어 있다. EPA는 혈관을 청소하고, 혈액을 묽게 만들어 혈전 형성을 방지하며, 혈압을 낮추고, 심장 기능을 개선하는 데 도움을 준다. 또한 EPA는 콜레스테롤 수치를 낮추고, 염증을 줄여주는 효과도 있다. EPA를 섭취하는 것은 심혈관 질환의 위험을 줄이고, 건강한 생활을 유지하는 데 도움이 된다.

운동장에서 어떤 경기가 펼쳐지고 있다고 생각해 보자

이때 어떤 사람이 더 잘 보기 위해 자리에서 일어난다면 다른 사람들도 따라서 일어설 것이고 그렇게 되면 모두가 경기내용을 차분히 볼 수가 없게 될 것이다.

이처럼 한 사람의 무리한 욕심은 많은 사람들을 자극해서 혼란을 빚게 하고 모두에게 불이익을 안겨준다.

집이나 땅에 대한 욕심도 마찬가지로 결과를 불러 일으킨다는 사실을 우리는 지나쳐 버릴 수 없다.

집은 본래의 생활을 담는 그릇인 것이고 땅도 삶을 위한 터전으로 고귀한 가치를 지닌 것이다. 그래서 우리는 보다 쾌적하게 주거환경을 가꾸는 노력을 끝없이 기울인다.

그런데 이러한 집과 땅이 근래에 들어 오면서 투기상품으로 급격히 변해 버렸다. 전국의 무주택가구가 80%이므로 집을 마련하려는 욕망은 충분히 이해가 가는 것이긴 하다. 그러나 문제는 요즘 집이나 땅을 사는 많은 사람들이 무주택자가 아닌데 있다. 집이 버젓이 있으면서도 또 다른 집을 사려고

집 '소유'보다 '거주'하는 곳으로

투기과열되면 자신을 포함 모두가 피해

물리는 것이다. 경기장의 예와 마찬가지로 너도 나도 아파트 분양을 받기 위해 물리니까 채권입찰 가격이 높아지고 이렇게 해서 비싼 값으로 분양받았기 때문에 그 이상의 돈을 받고 집을 팔려고 한다. 때문에 집값은 하루가 다

떨어진다. 정부사업이란 누구나 알고 있듯이 국민들이 내는 세금으로 추진한다. 이러한 정부사업이 땅값 상승으로 차질이 생기면 고용효과도 줄어들 뿐 아니라 결국은 국민들이 내는 세금도 늘어나게 된다.

가치가 떨어져서 그가 얻은 프리미엄의 실질가치도 별개 아닌 것이 된다. 그리고 국민 모두가 명심해야 할 사실이 있다. 우리나라의 땅은 어느 개인의 삶의 터전으로 가꿔야 할 유산이며 우리 자신도 이를 선조들로부터 물려받은 것이다.

한 사람의 욕심이 많은 사람들에게 피해 주거환경 쾌적하게 가꾸는데 노력해야

르게 뛰고 정작 집이 없는 사람은 집 마련의 기회가 점점 더 멀어지게 된다.

땅도 마찬가지로이다. 너도 나도 땅을 사줘야 돈을 번다는 생각 때문에 투기가 성행해서 땅값이 뛰다. 땅값이 뛰니까 정부가 추진하는 국토개발사업에도 당초 계획보다

즉 집이나 땅을 투기 대상으로 보고 마구 사들였다가 파는 사람들 때문에 자신을 포함한 모든 국민들이 피해를 보게 되는 것이다.

집을 사고 팔아서 프리미엄 소득을 얻었다가 자랑하는 사람도 이러한 투기가 계속되면 물가가 오르고 화폐

집에 대한 개념도 바뀌어야 할 때가 온 것 같다. 우리는 지금까지 집을 소유의 개념으로 이해했지만 앞으로 거주의 개념으로 바뀌어야 할 것이다.

선진외국에서 부동산투기가 좀처럼 일어나지 않는 것은 그곳 국민들이 오랜동안

「집은 거주하는 곳」으로 생각해 왔기 때문이다.

이들은 보다 좋은 일 자리를 찾아 주거지를 옮기고 집도 임대하는 게 보통이다. 우리나라처럼 집이 어디에 있기 때문에 직장도 먼 곳에 있는 것은 받아들이지 못한다는 일은 별로 없다. 다시 말하면 일 자리에 맞춰 주거지를 옮기는 것이 집의 중심이 아니라 일 자리를 구하지 않는 것이다.

흔히 주변에서 집이 서울에 있기 때문에 지방으로 전근할 수 없다는 이야기가 들린다. 또 집 근처의 근무처로 옮기기 위해 인사청탁을 하는 일도 적지 않다. 「집은 소유해야 한다」는 고정관념 때문에 비롯되는 그릇된 현상이다.

외국의 경우 갖 결혼한 신혼부부나 독신자들은 집을 사기 보다는 임대주택에 세를 들어 사는 게 보다 경제적이기 때문에 구태여 아파트 등의 투기에 참여하는 일이 있을 수 없는 실정이다.

집은 소유하는 것이 아니고 편리한 생활을 하기 위해 거주하는 곳이란 의식이 국민들에게 확산될 때 집값이 안정되고 무주택자들의 내 집 마련 기회가 넓어질 것이다.

● 經 · 濟 · 政 · 治 · 社 · 會

● 經 · 濟 · 政 · 治 · 社 · 會